

32/1003

P. SACCARDO

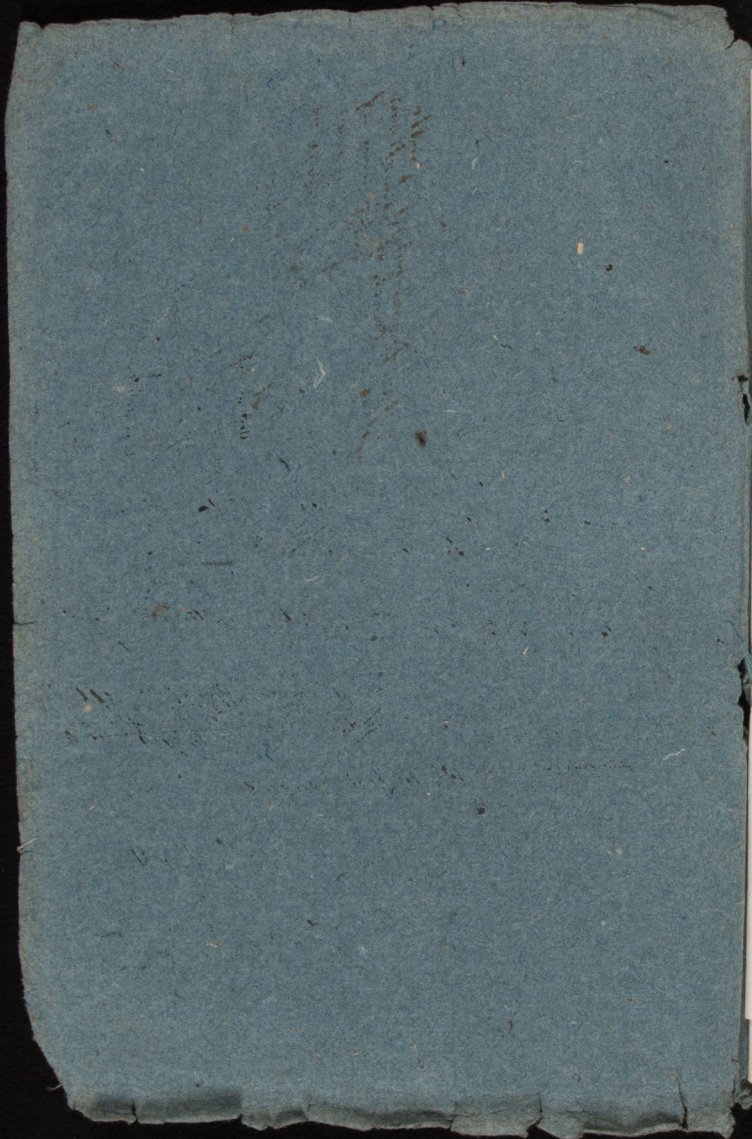
Piante Trivigiane

1861 27 Agosto

Pietro Andrea Saccardo

1861  
27  
Agosto

1861  
27  
Agosto



*Campanula capitata* Scapoli, Prone pag. 93 - Ho veduti esemplari di questa specie (raccolta dal Ballus) presso l'Ebano di Frachia, coi quali ho potuto determinare la mia pianta. To la trovai copiosa nell'alveo del fiume a Covolo, e discesa probabilmente dai monti.

*Campanula rotundifolia* Linn, Lobelia ic. 7328 f. 1 buona. Vidi esemplari nell'Erb. del ch. S. Fractria. La trovai frequentissima fra le fessure di alcune rupi in Covolo e copiosa pure nelle valli umide e ombrose del Montello.

*Campanula Rapunculifolia* Linn. Ebbi esemplari da A. Zanatta, che li raccolse nei prati magri a Santandrea.

*Campanula glomerata* Linn. La trovai nel B. Montello presso la Bufa del Caval lungo i margini della strada nuova a Badorno. Mi vide più altri esemplari di questa specie A. Zanatta, che li trovò a Santandrea lungo i fossati.

*Campanula Frachelium* Linn. Lungo le sponde, le fosse e Selvasch, e copiosa pure fra i cespugli del Montello.

*Campanula Alpina* Linn = *Campanula rhomboidalis*  $\beta$  Alpina Willd. È comune sui colli di Cornuda, dove io la raccolsi in fine l'autunno del 1860 e 1861.

*Campanula pyramidalis* Linn. Alligna sui colli Trivigiani (Rozzano in Dum. Low. Bot. coll. vol. VII° pag. 336)

*Campanula spicata* Linn. Nasce presso Seravalle (Fractria herb.)

22

*[Faint, illegible handwriting covering the page]*

D

*Dianthus prolifer* L. Cresce lungo i margini aridi delle vie a Selva,  
e così pure nel luogo detto le Cave.

*Dianthus Armeria* Linn. Ne' luoghi erbosi e aprichi del Montello;  
nei prati magri di Selva, Camalò etc.

*Dianthus atro-rubens* All. Raccolsi vari esemplari di questa specie lungo  
la strada nuova a Paderno. Ne ebbi anche dai prati  
di Selva.

*Dianthus superbus* Linn. È frequentissimo nei luoghi aperti ed  
erbosi del B. Montello. (volg. Garofui de basch)

*Dianthus barbatus* Linn. Frequente nel B. Montello. (volgarmente Non,  
Garofui de montagna)

*Dianthus virginicus* Linn. Ho parecchi esemplari da A. Stevanin che  
li raccolse lungo il letto del Piave presso la Campagna  
di Selva.

He

lui).

nu

ti

na

Ha)

prati.

luo

).

el

a

Selva.

da il

e sp

e che

che

i fre =

e fra

2

*[Faint, illegible handwriting, likely bleed-through from the reverse side of the page]*

Catalogo alfabetico  
 delle  
 Piante finora rinvenute  
 nella  
 Prov. di Treviso.

compilato  
 da

P. A. Saccardo, studente di Umholtz, in Firenze

7

U. d. d. d.

Monte...  
 come

Prati

figura  
 anatta)

1. Mar,

ulla

si figurati.  
 il suo  
 a).

nel

si a

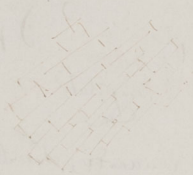
1

1

a Selva.

nda d  
 co d  
 in che  
 che

1 j fru  
 e fru





## A

- 1 Anemone Hepatica L. Nei luoghi ombrosi del Montello; nella valle della Fontana a Cornuda.
- 2 Anemone Pulsatilla L. Nei prati magri di Cornudò etc.; di Cospar (Montebelluna).
- 3 Anemone nemorosa Linn. Nei luoghi erbosi ed aprichi del Montello comunemente sopra Treviso.
- 4 Anemone ranunculoides Linn. Nel Montello in situazione detta i Prati (M. Zanatta).
- 5 Anemone trifolia Linn. È frequente in tutto il bosco Montello; sopra la
- 1 Adonis festivals Linn. Nei campi fra i frumenti a Santandrea (A. Zanatta).
- 1 Aquilegia vulgaris Linn. Sui colli di Cornuda, di Cavolo; sulla Monfenera; — nel Bosco Montello presso le Campagnole (A. Stevanin).
- 1 Aconitum Napellus Linn. Nei colli di Cornuda; sulla Monfenera; — nel Montello presso le Campagnole (A. Stevanin).
- 2 Aconitum Lycoctonum Linn. Fra i cespugli nelle colline di Cornuda; sulla Monfenera; — nel Montello ai Prati (A. Stevanin).
- 1 Arabis hirsuta Scop. A Selva sui muri vecchi del Palazzo; nel Montello ai Prati.
- 1 Alyssum calycinum L. Nei campi magri a Selva specialmente presso il luogo detto S. Cecilia; — sulle mura a Triviso (Franchia).
- 1 Agrostemma Githago Linn. Fra le bade a Selva etc.
- 1 Allium tenuifolium Vahl. Nei luoghi asciutti, guajosi a Selva specialmente nel luogo detto le Cave; sui muri vecchi non frequente.
- 1 Arvenaria Serpyllifolia Linn. Sui muri vecchi; nei luoghi sassosi e melati a Selva; Volpago etc.; — nei campi a Magliano (Majer).
- 1 Althya officinalis Linn. Lungo i margini secchi delle vie a Selva etc.
- 2 " rosea Linn. Si coltiva, ma si trova qui e là spontanea a Selva.
- 1 Androsæmum officinale Allioni. Comune nel Bosco Montello.
- 1 Acer Pseudo-platanus Linn. Nel bosco Montello dalla parte che guarda il Piave (A. Stevanin) ed in) nel M. Monfenera, e Colpago etc.
- 2 Acer campestre Linn. comunissimo nel Montello; fra le siepi a Selva etc.
- 1 Aesculus Hippocastanum L. Fra le siepi a Selva. Di rado si trova anche nel Montello. (quante nell'alveo della Piave).
- 1 Astragalus Onobrychis L. A Santandrea lungo le strade (A. Zanatta); fra
- 2 Astragalus Glycyphyllos L. Lungo le siepi ombrose a Selva etc.; frequente fra i cespugli del Montello.
- 1 Astragalus communis L. Si coltiva comunemente. (vol. Mandoler)

- 1 *Agrostemma Eupatoria* Linn. Lungo le vie, i fossati a Selva etc.
- 1 *Alchemilla arvensis* Scop. Nei campi a Selva etc.
- 1 *Allium graveolens* Linn. Si coltiva negli orti e spesso nasce senza coltura.
- 1 *Agopodium Podagraria* Linn. (Lobelia tab 700 fig 2) Lungo le siepi come da,  
nelle valli del Montello.
- 6 *Allium ursinum* Linn. Nelle valli e nei luoghi ombrosi del Montello, come  
alla Lozana, al trù di Gobbè, al Castelottolena etc.
- 2 *Allium sativum* Si tiene comunemente negli orti, e talvolta si ritrova qua  
e colà senza essere stato seminato. Volg. Aj.
- 3 *Allium ascalonicum* Linn. Si coltiva negli orti come il precedente. Volg. Leche  
Scalogue.
- 4 *Allium Cepa* Linn. Si tiene negli orti come i precedenti. Volg. Scalo.
- 5 *Allium Porrum* Linn. Come i precedenti.
- 6 *Allium cristatum* Linn. Lungo le siepi e i muri a Selva, Cornuda, Sufi  
para etc; nei prati a Mojiano (Mojer)
- 7 *Allium angulosum* Bellii (A. fallax Don. Sicor. prov. p 142 - Zanard. pros.  
flor. vent pag 56) Lo trovai in luogo arido e sassoso sul  
M. S. Augusto di Serravalle.
- 1 *Antirrhinum Orentium* Linn. In un campo a Selva presso la stazion  
in retta a Corenelle (A. Zanatta).
- 2 *Antirrhinum majus* Linn. = *A. latifolium* Mill. = Sul monte S. Al-  
gusta presso Serravalle in una autica maraglia.  
Var. Ant. majus  $\beta$  purpureum. Cresce sui muri vec-  
chi a Treviso, Conegliano, Luca, Serravalle etc; si  
coltiva comunemente negli orti.
- 1 *Aethionema saxatile* R. Br. = *Thlaspi saxatile* Linn. = Lungo l'altice  
del fiumicello Meschie presso Serravalle.
- 1 *Asparagus officinalis* Linn. Si coltiva, e si trova qualche volta lungo  
le siepi, p. e. circa Montebelluna presso il palazzo  
di Valmarana.
- 2 *Asparagus tenuifolius* Lamk. Nei luoghi ombrosi del Montello; alla  
valli villa Tratana a Cornuda; - a S. Florian (Faulstich)
- 1 *Asphodelus albus* Linn. Nei prati di Crespan (Montebelluna tutt. Portel)
- 1 *Anthriscum ranunculifolium* Linn. Lungo le sponde a Samolò; allo val della Foschia  
e nei colli di Cornuda; in quelli del Montello, di Cor-  
lo, di Calvesco etc; - a Roman (Montebelluna)
- 3 *Allium montanum* Sibth. Nei colli di Cornuda, Majer etc.

- 9 *Allium sphaerocephalon* Linn. Nei colli di Rorau (Montini)  
 1 *Andropogon Schoenoman* Linn. Lungo le strade, nei prati suchi a Selva, Graven  
 Camalò etc; - a Mozzano (Majer)  
 2 *Andropogon Gryllus* Linn. Nei prati a Selva non comunemente (A. S. Arlicini)  
 1 *Anthoxanthum odoratum* Linn. Nei prati, luoghi erbosi a Selva etc.  
 1 *Alopecurus agrestis* Linn. Nei campi di frumento presso Treviso (Franchia herb.)  
 a Mozzano (Majer)  
 2 *Alopecurus quicquatus* Linn. Lungo i fossi a Mozzano (Majer)  
 1 *Agralis alba* Linn. Nei prati e campi a Selva etc.  
 2 *Agrostis vulgaris* Willd. Nelle aperture erbose e magre del Montello.  
 1 *Arundo Donax* Linn. Lungo i fossati a Selva etc. comunemente sul bono.  
 1 *Arrhenatherum elatius* Mart. Koch. Nei prati, lungo le strade a Selva etc. e  
 l'Avena saliva Linn. Si coltiva e viene qua e là spontanea a Selva etc.  
 2 *Avena flavescens* Linn. Nei prati, luoghi erbosi a Selva etc.  
 1 *Astrantia major* Linn. Sulla Montagna fra i cipugli.  
 1 *Achillea Cynapium* Linn. Nei prati, lungo le strade a Selva etc.  
 1 *Athanasia orientalis* Linn. Sul Monte Grappa (Montini)  
 2 " *Libanotis* Linn.  $\beta$  *Daucifolia*. Alle radici del M. Grappa  
 presso Crespau (Montini, Zanardini).  
 1 *Angelica sylvestris* Linn. Comune lungo i fossati di Selva, Volpago etc; -  
 1 *Astragalus alpina* Linn. Nel M. Grappa (Parolini)  
 1 *Acorus calamus* Linn. Nei fossi di Castelfranco (Montini).  
 1 *Alisma Plantago* Linn. Lungo i fossati e luoghi umidati a Selva  
 $\beta$  *lanceolatum* Willd. Volpago etc. La varietà  $\beta$  *lanceolatum* la trovai  
 nei fossi a Selva.  
 2 *Alsine verua* Barth. Nei prati di M. Grappa. (Montini)  
 2 *Alchemilla vulgaris* Linn. Sul M. Grappa (Parolini); sopra il b. lauffgler.  
 1 *Azalea procumbens* Linn. Sul Monte Grappa (Parolini)  
 1 *Ajuga reptans* Linn. Nel bono Montello; - sul M. Grappa (Mon-  
 tini)  
 2 *Ajuga reptans* Linn. Nei prati e luoghi erbosi di Selva, Volpago  
 etc e così pure nel bosco Montello.  
 3 *Ajuga Chamæpyllis* Linn. Lungo la strada nuova a Prignano.  
 1 *Asperula taurina* Linn. A M. Belluna, Val d'Abbaduc (Franchia herb.)  
 nel bono Montello (Kellner ed io).  
 2 *Asperula odorata* Linn. Nel bono Montello comune; - alle mura di  
 Treviso (Franchia herb.).

- 3 *Asperula cynanchica* Linn. Nei prati magri a Selva, Camalò etc.;  
sui tutti i colli e monti triestigiani; - Nei prati umidi a  
Selvana (Frauchia herb).
- 10 *Allium Schuoprasum* Linn. Si coltiva negli orti di Treviso.
- 1 *Adoxa Moschatellina* Linn. Fra le siepi ad Origo.
- 2 *Arabis alpina* Linn. Nel M. Grappa (Montini); nel Casaglio
- 1 *Anthyllus Vulneraria* Linn. Comune nei prati magri dei colli e dei  
 $\beta$  monti e così anche a Selva, Camalò etc. - Var  $\beta$  rubi.  
 $\gamma$  flora. Insieme alla precedente - Var  $\gamma$ . bicolor. Sul M.  
Grappa (Montini)
3. *Astragalus leontinus* Wulf. Nei luoghi salutati del Borsari di Crespian  
sotto il M. Grappa (Montini)
- 1 *Acanthostyles alpinus* Rich. Nei Monti presso il b. Casaglio; - nei  
parali boscati del M. Grappa (Montini).
- 2 *Acanthostyles alpina* Bl. et Fing. Nei parali alpini del M. Grappa  
(Montini).
- 1 *Artemisia Absinthium* L. Si coltiva negli orti, ma si trova anche  
nato spontaneamente lungo i muri, le strade etc.
- 2 *Artemisia Comphorata* Willd. Comunissimo lungo l'alveo del  
Piave a Corole, Falzi, Narvesa; - Facile (Major; ed  
anche nei luoghi sassosi dei colli a Colfaxo, Sommallo.
- 3 *Artemisia campestris* Linn. Nei luoghi secchi e aridissimi presso la  
valle (Frauchia ed. is).
- 4 *Artemisia vulgaris* Linn. Nei campi, lungo i fossati, le siepi a Selva  
ed altrove frequentissima; nelle mura di Treviso (Frauchia h)
1. *Aster alpinus* Linn. Nel Monte Grappa (Montini, Parolini).
- 2 *Aster Amellus* Linn. Comune sui colli, sui monti ed anche nell'ad-  
veo del Piave.
- 3 *Aster salignus* W. Lungheza l'alveo della Piave a Narvesa, Bavaria
- 1 *Aurica muricata* Linn. Nei prati presso il M. Grappa (Montini).
- 1 *Anthemifolium arvense* Linn. Nei campi, luoghi colli a Selva etc.; Treviso  $\beta$
- 2 *Anthemifolium Cotula* Linn. Nel b. Montello (Montini).
- 1 *Achillea Clavennae* Linn. Nella regione alpina del M. Grappa (Montini,  
Parolini).
- 2 *Achillea Millefolium* Linn. Volgarissima in tutti i prati a Selva etc.
- 3 *Achillea tanacetifolia* Willd. Nei parali di Crespian (Montini).
- 1 *Anacamptis pyramidalis* Rich. Nei prati magri a Selva, Camalò; -

a Mogliano (Majer); a S. Salè; sul M. Morfasso.

- 1 *Alnus viridis* DC. Nelle selve del M. Grappa (Montini)
- 2 *Alnus incana* DC. Comune lungo la Piave a Selva, Narvesa, Falze dove costituisce estesi abeti; - per le siepi umide a Selva, Caonada, Cornuda.
- 3 *Alnus glutinosa* Gært. Lungo la Piave a Narvesa, Corlole etc; - presso le siepi in tutta la provincia.
- 1 *Aëra grandiflora* Bertol. Nei pascoli del M. Grappa (Montini)
- 1 *Apökni foetida* Lessing. Nei luoghi ombrosi del b. Montello; nei colli di Cornuda.
- 1 *Atropa Belladonna* Linn. Nei luoghi ombrosi del basso Montello specialmente dalla parte di Sottobione.
- 1 *Amagallia arvensis* Linn. Lungo le strade, nei campi a Selva etc.
- 1 *Amaranthus sylvestris* Desf. Lungo le vie, al margine dei campi a Selva.
- 2 *Amaranthus Blitum* Linn. Presso le case, nei luoghi coltivati a Selva etc.
- 3 *Amaranthus retroflexus* Linn. Nei campi ed orti a Selva ed altrove abbondantemente.
- 1 *Atriplex hortensis* Linn. Si coltiva negli orti.
- 2 *Atriplex patula* Linn. Nei luoghi incolti ed aridi, presso le case a Selva.
- 1 *Aristolochia rotunda* Linn. <sup>pratensis Willd.</sup> Nel basso Montello frequentemente.
- 2 *Aristolochia Clematitis* Linn. Lungo le strade, i muri, nei campi a Selva ed altrove copiosa.
- 1 *Asarum europæum* Linn. Nei luoghi ombrosi e umidi del basso Montello.
- 1 *Asarum italicum* Mill. Nei luoghi ombrosi e vallivi del basso Montello come alla Val del Soral.
- 3 *Aconitum variegatum* Linn. Nei boschetti di Calfosco presso la situazione detta la Tombola. <sup>est. *A. periculatum*</sup>
- 1 *Helianthus glandulosa* Desf. = *Hel. lacodendron* Vahl = Nella China e nelle I. Molucche - Da parecchi anni introdotta in alcuni paesi della provincia come a Selva, Caonada etc. ha progredito in dente e si riproduce spontaneamente in gran copia.
- 4 *Aster trinervis* Linn. È originario della China ed adesso si coltiva in tutti gli orti. Da quale emigra nei campi andrebbe unito a magro.

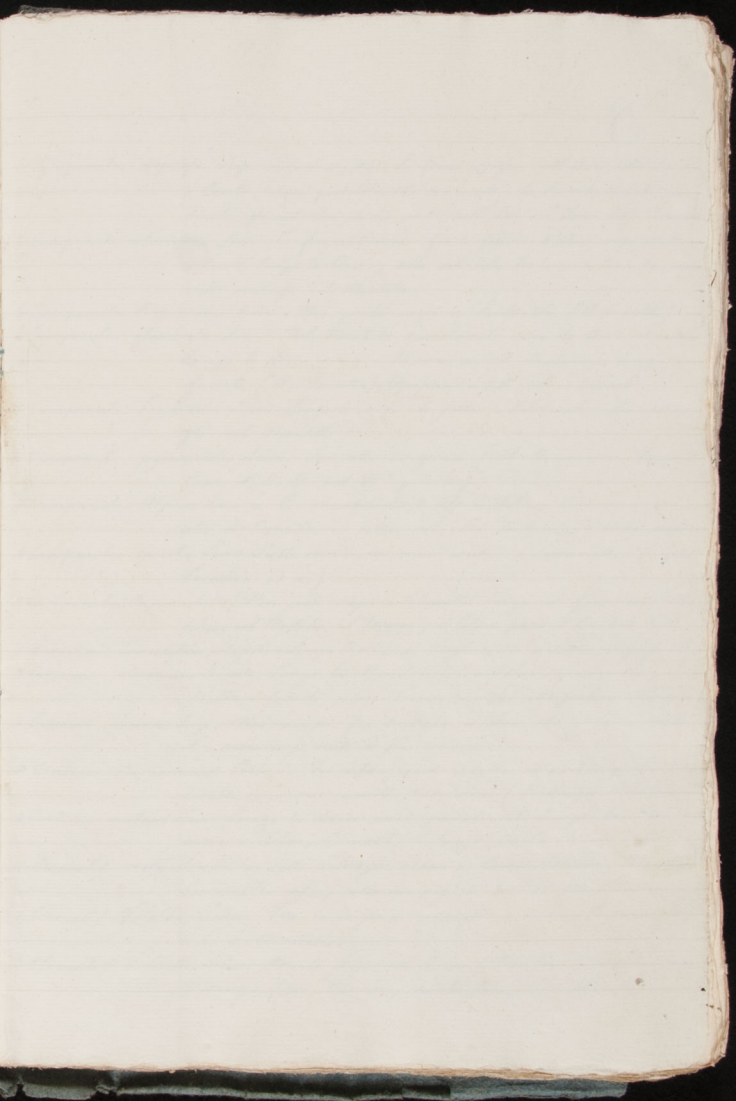
- 5° *Aster* *Novi Belgii* Linn. Dell' America settentrionale. Si coltiva  
 sovente negli orti e si vede qua e là presso le  
 siepi, i fossati inselvatichiti.
- 4 *Amaranthus caudatus* Linn. Dell' Amer. merid. e delle Spagn. Si coltiva  
 volgarmente e si rincontra talvolta lungo le strade, i muricci.
- 1 *Aster spicata* Linn. Nelle valli ombrose e umide del Montello,  
 specialmente nella valle del *Fordalido*, sul *Tavaran* che
- 1 *Ampelopsis hederaea* Michx. Dell' Amer. sett. Cresce ora e si  
 moltiplica spontaneamente in più luoghi del b. Montello  
 emigrata fuori dagli orti e introdotta <sup>per anni</sup> dagli azzelli.
- 3 *Agrostis stolonifera* L. Nei prati del Montello, a Selva etc.
- 2 *Aira flexuosa* L. Nei luoghi arbori, scaldi del Montello.
- 3 *Anthemis Caha* L. Nei luoghi fertili proprii ai ruscelli  
 nella prov. Treviso (Fraulia *MS.*)
- 4 *Anthemis tinctoria* L. Come sopra n. 3 (Fraulia *MS.*)
- 4 *Achillea tomentosa* L. Nei prati di collina nella prov. di  
 Treviso (Fraulia *MS.*)
- 1 *Apisa gracilentus* Beauv. Nei campi e prati magri a Selva,  
 Camalò etc.
- (1) *Arnica montana* L. Capiofa nel M. Montevera.
- 4 *Aconitum Anthora* L. Freno Ceneda e Valdobbiadene (Fraulia *MS.*)
- 5 *Aconitum puniculatum* L. Frequente nei prati del distretto di  
 Treviso (Fraulia *MS.*)
- (1) *Atropa Belladonna* L. Nel distretto di M. Belluna, Valdobbiadene,  
 Apolo, Ceneda (Fraulia *MS.*)
- (1) *Alfina tenuifolia* Barth. Nei campi della prov. Trevigiana (Majer, *Basellia*)
- 3 *Aira caryophylla* Linn. Nel b. Montello. Cresce insieme a  
 una sua forma più semplice e bassa, la quale,  
 secondo la figura del Rehb., sembra la *A. capillaris* Moench.
- 4 *Aira cespitosa* Linn. Nei prati a Selva, nel Montello.
- 3 *Avena fatua* Linn. Nei campi a Selva, Volpago etc.
- 4 *Agrostis canina* L. Lungo i fossati, nei luoghi ombrosi a  
 Selva etc.  
 var. *hybrida* Ne luoghi adiacenti unidetti a *Boaria*  
*ria*.
- 3 *Aristolochia pallidiflora* L. Freno s. Floriano lungo la *Calatta*.

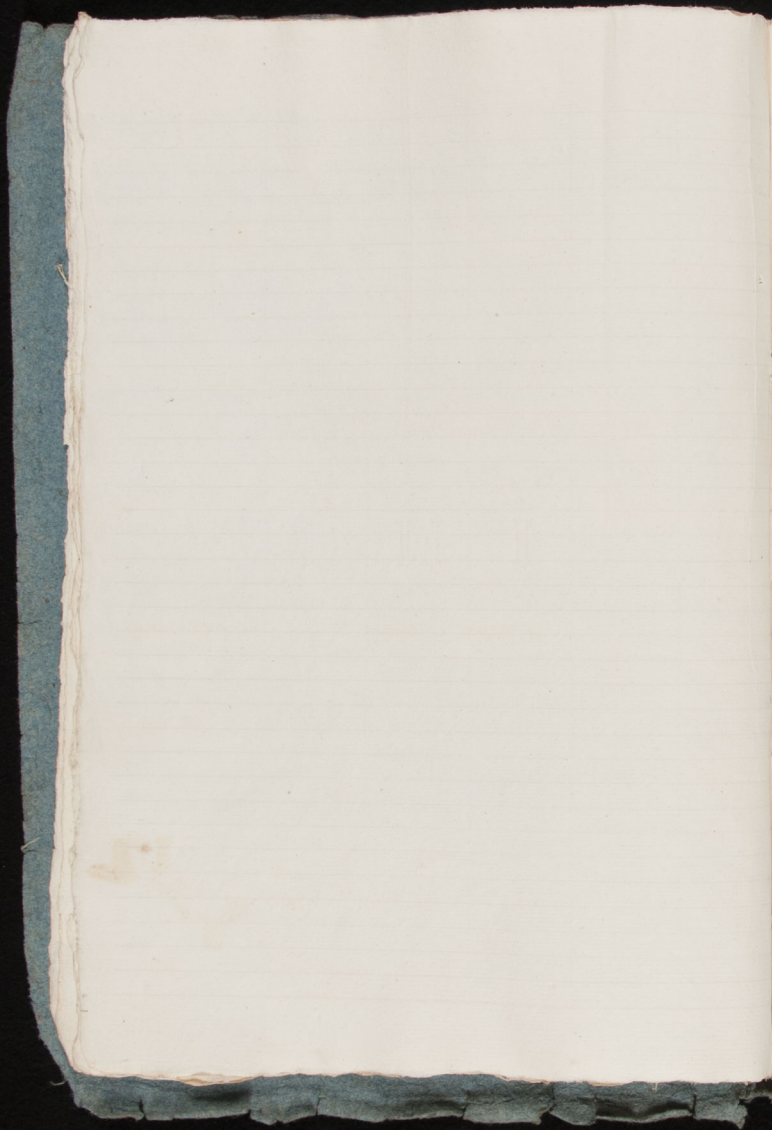
# B

- 1 *Berberis vulgaris* Linn. Nel bosco Montello presso le Campagnole; sui colli e sui monti del Trivigiano.
- 1<sup>a</sup> *Brassica Oleracea* Linn. Si coltiva negli orti in più varietà.
- 2<sup>a</sup> " *Rapa* Linn. Si coltiva nei campi ed orti comunemente.
- 3<sup>a</sup> " *Napus* Linn. Si coltiva estesamente nei campi per l'oglio che si estrae da suoi semi. Viene anche spontaneo.
- 1 *Biscutella Levigata* Linn. Lungo le strade a Camalò Paderno; nei prati a Selva e nei colli e monti comunemente.
- 1 *Bunias Erucago* Linn. In luogo sterile e secco presso la mia casa a Selva.
- 1 *Bysonia Druca* Linn. Tra le siepi a Selva, specialmente nelle siepi dei Steffanetti.
- 1 *Bysonia testiculata* - (Vulg. Anos). Nei campi a Selva, Camalò assai comunemente. *(archivata)*
- 1 *Bellis perennis* Linn. Nei prati, lungo le strade a Selva etc.
- 1 *Baphthalmum Salicifolium* Linn. Non rara nel bosco Montello; alla valle delle Fontana a Cornuda; sui monti a Serravalle.
- 1 *Bidens tripartita* Linn. Lungo i fossi, nei luoghi umidi a Selva etc.; Treviso (H).
- 2 *Bidens cornua* Linn. Attorno le acque, lungo i fossati comunemente, a Selva etc.
- 3 *Bidens bigemata* Linn. Nei luoghi aridi e sassosi a Selva, Paderno, Camalò etc.
- 1 *Borago officinalis* Linn. Si coltiva negli orti e si riproduce da se.
- 1 *Belonica officinalis* Linn. Nei prati, luoghi erbosi, nel Montello comunissima.
- 1 *Ballota nigra* Linn. Nei luoghi incolti, lungo le siepi a Selva etc.
- 1 *Beta vulgaris* Linn. Si coltiva comunemente negli orti ad uso economico.
- 4 *Buxus sempervirens* Linn. Nel bosco Montello, ma di rado; fra le siepi quozze si fanno coltura.
- 1 *Betula alba* Linn. È rara nel bosco Montello; comune sui monti e colli Trivigiani.
- 1 *Butomus umbellatus* Linn. Nei fossi presso Treviso; lungo il Fregio a S. Lazzaro, Preganziol etc.
- 1 *Briza media* Linn. Nei prati, al margine dei campi a Selva etc.
- 1 *Brachypodium sylvaticum* Rbr. et Sch. Nei luoghi selvatici a Montebelluna (Majer teste Bertol.); - *capistrum* nel Montello.
- 2 *Brachypodium pinnatum* Beauv. Comune nei prati, e luoghi erbosi a Selva etc.; nella provincia trevigiana (Majer)
- 1 *Bromus mollis* Linn. Lungo le vie sicche a Selva etc.; sulle mura a Treviso (Frachin herb.).

- 2 Bromus racemosus Linn. Nei prati e luoghi erbosi a Selva etc.  
 Quest è il Bromus hordeaceus di Wahlenberg.
- 3 Bromus arvensis Linn. A Megliano (Major teste Bertol. in fl. it.).
- 4 Berula angustifolia Koch. Nei prati specialmente circa Treviso.
- 1 Cirsium radicans M. Bieb. Comune nei campi a Selva. È detta volgarmente Arca.
- 1 Dupleurum scaberrimum Linn. Sul Monte Grappa (Montini)
- 2 Dupleurum aristatum Radl. Lici colli presso Povegliano (Montini)
- 2 Betonica Alopuros Linn. Nei prati del M. Grappa (Montini)
- 1 Deltidastum Michxii Cass. Su alcune rupi a Corvino lungo il fiume nei Monti di Crespau (Montini); sul b. Cavaglio (Povegliano)
- + Barbarea vulgaris R. Br. Lungo le siepi, e nei prati di Selva, Cavaglio etc.
- 1 Balsamita major Scop. = Parastium Balsamita L. = Bella Fiorina. Si coltiva sovente negli orti per il suo grato odore.
- 4 Bromus scaberrimus L. Nei campi di segala a Selva etc. e capi anche sul b. Montello.
- 5 Bromus sterilis L. Nei luoghi umidi a Treviso, o Selva etc.
- 6 Bromus madritensis L. Nelle mura a Treviso (Frachia b.)
- (1) Betonica officinalis L. Nei prati di Crespau (Montini)
- (1) Biscutella longiruba L. B. lucida in Montegrappa (Montini)
- (1) Bromus arvensis L. A Selva lungo le strade.
- 7 Bromus patulus Michx. Nei campi a Volpago, raro.
- 8 Bromus tectorum Linn. Sulla muria di Treviso
- 9 Bromus asper Linn. Nelle vallate, e luoghi adumbrati del b. Montello. È piuttosto affine alla Festuca grisea Willd.
- (1) Betonica Alopuros L. Nel b. Cavaglio. (Porr.)
- 10 Bromus squarrosus L. Lungo le strade e nei campi: magna a Selva







- 1 *Campanula cespitosa* Scop. Sicana pag 93. La trovasi cespitosa nell' alveo della Fiave a Corvolo, ridessa probabilmente sui monti. La ho determinata come diante gli individui che ho viduti nell' Erb. del Chiar. Prof. Fracchia.
- 2 *Campanula rotundifolia* Linn. È frequentissima fra le festose d'alcuni rupi umide a Corvolo lungo la Fiave, alla val della Fontana a Cornuda, nelle valli ombrose del Montello.
- 3 *Campanula Rapunculoides* Linn. Nei prati magri a Sandombrà (A. Zanatta)
- 4 *Campanula glomerata* Linn. Nel Montello spicciolmente circa la Rusa del cavall, lungo la strada nuova a Paderno — A Sandombrà lungo i fossati (A. Zanatta), spicciolmente in tutti i colli e i monti.
- 5 *Campanula Trachelium* Linn. Lungo le rupi, le fosse a Selva etc, fra i caspu gli nel Montello.
- 6 *Campanula pyramidalis* Linn. Sui colli Tringiani (Ab. Romano in Dumort. Corr. Bot. colli. vol VI.° p. 336.)
- 7 *Campanula Alpina* Linn = *C. rhomboidalis*  $\beta$  Alpina Willd = È comuna sui colli di Cornuda e nella val della Fontana di steso paese.
- 8 *Campanula spicata* Linn. Nelle rocce, sui muri vecchi a Serravalle (Gies. Fracchia ed io).
- 9 *Campanula Rapunculoides* L. Nei prati magri a Serravalle lungo il fiumicello Me schio; nel Montello al Taueran; a Caffora presso il Bus delle Fide.
- 1 *Cirsium lanceolatum* Scopoli. Lungo le vie, nei luoghi aridi a Selva, Volpago etc.
- 2 *Cirsium oleraceum* Scopoli. Lungo la Brentellana a Selva, Giavera etc; dietro i fossati presso Forviso; in Val della Fontana a Cornuda.
- 3 *Cirsium arvense* Scop. Nei campi fra le biade a Selva etc; la varietà *C. arvense*  $\beta$  mille è più comune.
- 1 *Carduus summanus* Pollini. Fu coltivato in valle ed arida presso Serravalle, — nei monti tarvisini (Buchner test Pollin).
- 2 *Carduus nutans* Linn. Lungo le strade aride spicciolmente lungo la strada nuova a Selva, Camalò, Volpago, Corvolo etc etc.
- 1 *Clematis recta* Linn. Sui colli e luoghi erbosi a Corvolo, Cornuda, Paderno, Serravalle etc; alle Campagnole del B. Montello.
- 2 *Clematis Vitalba* Linn. Fra le siepi e caspu gli a Selva, Volpago etc; nel b. Montello.
- 3 *Clematis Viticella* Linn. Fra le siepi a Gorgo (Fracchia); a Vigadazzo Monigo (A. Zanatta); a Mofliano; a Selva

1 *Caltha palustris* Linn. Nel bosco Montello presso le Campagnole (Ang. Stevanin, donde ebbi alcuni esemplari).

1 *Chelidonium majus* Linn. Sui muri, lungo le siepi a Selva etc.

1 *Corydalis solida* Linn. Nei luoghi ombrosi ed umidi del B. Montello, specialmente lungo la Padana.

2 *Corydalis cava* Schweigg et Hort. Lungo le siepi ombrose a Selva, specialmente lungo la siepe che costeggia la strada detta Degli Avogari.

1 *Cheiranthus Cheiri* Linn. Lo trovasi copioso sulle mura antiche del Castello di S. Salvatore a Suisana. Si coltiva comunemente e cresce perfino sui muri.

1 *Convallaria latifolia* Jacq. Frequente fra i cespugli nel bosco Montello specialmente verso la fontana dei Colli.

2 *Convallaria Polygonatum* Linn. Fra i cespugli nel Montello, rara; alla Valle della Fontana a Cornuda.

3 *Convallaria majalis* Linn. Nei luoghi ombrosi e più elevati del bosco Montello (Stevanin)

1 *Colchicum autumnale* L. Nei prati umidici a Selva etc.; nel Montello.

1 *Cyperus flavescens* Linn. Lungo i fossati, nei luoghi umidi a Selva etc.; - a Mogliano (Major teste *Psittolonia in fl. it.*)

2 *Cyperus virescens* Willd. Lungo i ruscelli a Selva, rarissimo.

3 *Cyperus longus* Linn. Nei fossati e luoghi umidati a Selva etc.; -

4 *Cyperus Monti* Linn. Presso i fossati a Selva etc.; - presso Treviso nei fossi fuori della Porta SS. Quaranta (Fracchia herb.)

5 *Cyperus fuscus* Linn. Nei prati ad Arcade; - a Mogliano (Major.

6 *Cyperus distachyos* Willd. Nei luoghi umidi e sabbiosi presso la Biave a Selva etc. (Da Fogliosi emend. var. *rana* del C. Flavenus L.)

1 *Cladium Mariscus* R. Br. Nelle acque stagnanti del Sile. (Fracchia herb.)

1 *Cynodon Dactylon* Pers. Nei luoghi incolti, lungo le strade ed i muri a Selva (Giavera) etc.

1 *Cynodon cristatus* Linn. Nei prati e luoghi erbosi a Selva, Volpago etc.

1 *Chenopodium murale* Linn. Nei luoghi incolti, all'apri; lungo i muri a Selva etc.

2 *Chenopodium album* Linn. & *spiatum*. Fra le trade, lungo le strade a Selva, Camalò etc.

*Chenopodium album* Linn.  $\beta$  *cyuigerum*. Lungo i muri, le strade a Selva etc.

3 *Chenopodium Vulvaria* Linn. Lungo le mura a Treviso.

4 *Chenopodium polyspermum* Linn. Nei campi, orti a Selva etc.

- 1 Cannabis sativa Linn. Si coltiva comunemente e viene spontanea qua e colà a Selva etc.
- 1 Celtis australis Linn. Comune nel b. Montello; fra le siepi a Selva etc.
- 1 Castanea vulgaris Lamb. Comune nel bosco Montello; nei colli e nei monti.
- 1 Corylus Avellana Linn. Fra le siepi a Selva etc; copiosissimo in tutto il bosco Montello.
- 1 Carpinus Betulus Linn. Nel Montello; tra le siepi a Selva etc.
- 1 Cupressus sempervirens Linn. Si coltiva comunemente ad ornamento.
- 1 Cardamine impatiens Linn. Nei luoghi umidi, ombrosi del Montello.
- 2 Cardamine hirsuta Linn. Nei prati, orti, lungo i fossati a Selva etc.
- 3 Cardamine trifolia Linn. Nelle valli ombrose ed umide del Montello.
- 1 Cochlearia Armoracia Linn. Si trova comunemente negli orti, ed occor. qua e là quasi spontanea.
- 1 Capsella Bursa pastoris Monb. Dappertutto a Selva etc. insieme alle sue varietà: integrifolia, sinuata e pinnatifida.
- 1 Capparis spinosa Linn. Nei muri vecchi del Castello S. Salvatore a Susi e qua. È princip. la var.  $\beta$  incornis (Capp. rupestris Solt?)
- 1 Cucubalus bacciferus Linn. Nelle siepi, roveti a Selva etc.
- 1 Cerastium vidiolium Linn. Lungo le strade sui muri a Selva; - a Mogliano (Major teste Berolonio) (a Selva lungo i fossati, le siepi.
- 1 Cerastium sylvaticum W. H. Nei luoghi salatici a Mogliano (Major),
- 3 Cerastium glomeratum Thuill (Cerastium vulgatum Linn.) Lungo le vie, sui muri a Selva etc.
- 
- ~~1 Cypripedium Linn. Si coltiva comunemente, ma essere spontaneo sui monti.~~
- ~~2 Cytisus nigricans Linn. Nel Montello ovunque. Nei colli ed umido etc.~~
- ~~3 Cytisus ferulifolius Linn. Nel Montello nei luoghi: sassosi, arsi; sulla collina S. Cornuda, Crocchio etc.~~
- 
- 1 Colutea arborescens Linn. Sui monti longiaui. frequente (A. Sciarin).  
Si coltiva anche nei giardini.
- 1 Coronilla Imneris Linn. Frequente nel b. Montello specialmente lungo la Brecciattona; si coltiva comunemente
- 2 Coronilla varia Linn. Al margine dei campi, nei roveti a Selva etc.
- 1 Coris Allguastria Linn. Si coltiva ad ornamento, e dai semi sparsi nasce qua e colà.
- 1 Crataegus Oxycantha Linn. Nei arbus. del Montello.
- 2 Crataegus monogyna Lox. Fra le siepi, nel Montello molto più frequente del precedente. Fiorisce al principio d' Maggio.

- 3 *Crataegus Azarolus* Linn. Si coltiva comunemente per i suoi frutti.
- 1 *Cydonia vulgaris* Pers. Comunemente si coltiva negli orti e campi per i suoi frutti.
- 1 *Lirica luteovana* Linn. Lungo le siepi ombrose a Selva etc.
- 2 *Lirica alpina* Linn. Nel b. Caungli (Nevang).
- 1 *Callitriche vernalis* Heltz. Nei rivoli presso Fivriso (Frachia herb); -  
Negli stagni del b. Montello.
- 2 *Callitriche autumnalis* Linn. Nei fossi a Selva etc; - nei rivoli alla  
Gabbia presso Fivriso (Frachia).
- 3 *Callitriche intermedia* Willd. Nei fossi a S. Antonio presso Fivriso (Frachia herb). Comune negli stagni del Montello.
- 1 *Cucurbita Pepo* Linn. Si coltiva comunemente a Selva ed altrove.
- 2 " *Melopepo* Linn. Si coltiva come la precedente.
- 3 " *lagnaria* Linn. Si coltiva comunemente insieme alla varietà  
*β minor*, per ottenerne giacche delle zucche da Pisci.
- 4 " *Citrullus* Linn. Si coltiva negli orti e nei campi per averne  
i frutti acquosi e dolci a mangiarsi. Volg. Anguria.
- 1 *Cucumis sativus* L. Si coltiva ad uso economico. Volg. Cucumari.
- 2 " *Melo* Linn. Si coltiva in gran copia ad uso commestibile e  
volgarmente Dasi Melon.
- 1 *Chrysosplenium alternifolium* Linn. Nelle valli umide del Montello  
come, alla Padovana, al Bus delle Fate, alla Lora etc.
- 1 *Caucalif daucoides* Linn. Nei campi a Selva: rara.
- 1 *Cornium maculatum* Linn. Nei luoghi incolti, aspri etc. a Selva, altrov.
- 1 *Cornus sanguinea* Linn. Nelle siepi, fra i caspugli a Selva etc; comune  
nel Montello. Volg. Sanguanella.
- 2 *Cornus mas* Linn. Nei luoghi impetosi ed aspri del Montello; fra le  
siepi a Selva etc. Volg. Cornier
- 1 *Centranthus ruber* H. Sulle mura del Castello S. Salvatore a Lusignano,  
si coltiva anno frequentemente negli orti.
- 1 *Cerpesium cornutum* Linn. Lungo le siepi, i muri a Selva, Carnalò;
- 2 *Crastium mantium* Linn. Nei luoghi erbosi a Magliano (Majas)
- 10 *Campanula tibetica* Linn. Presso Serravalle alla Gratta (Frachia herb).
- 11 *Campanula barbata* Linn. Nei prati a Nerveta e Spresian (Frachia herb).
- 12 *Campanula coriaria* Linn. Nei luoghi più elevati del boro Montello, come  
presso il Fondabris, alla Solighetta etc.
- 13 *Campanula bononiensis* Linn. Qui colti d'Adolo (Parolin)

(*Xanthanthus ruber* DC. Nei muri vecchi, come in Castello S. Salvatore di Sasigna; si coltiva anche sugli orti per ornamento. La varietà  $\beta$  *angustifolius* fu trovata dal Ch. Trachia sui colli di Crespi-  
gnoga

1 *Chlora perfoliata* L. Nei luoghi umidi presso la Piave; alla val della Fontana a Cornuda; - lungo il Sile a Meduna, Cavigliano; presso Treviso (Trachia herb.).

1 *Calluna vulgaris* Salisb. Copiosissima nel Montello - La varietà  $\beta$  *hirsuta* fu trovata dal Ch. Montini sui colli Aolani.

5 *Serastium alpinum* Linn. Nel b. Causiglio (L'esengo).

5 *Chenopodium urbicum* Linn. Lungo la strada di circonvallazione a Treviso (Trachia  $\beta$ ).

6 *Chenopodium glaucum* Ledeb. Lungo la strada a S. Margherita in Treviso (Trachia  $\beta$ ).

1 *Crepis pulchra* Linn. Alla lava di pietra presso Calcignasco (Major).

2 *Crepis spetida* Linn. Nei luoghi sterili, lungo le vie campestri a Selva etc.

1 *Cortusa Matthioli* Linn. Sul M. Grappa (Trachia herb.).

1 *Calceola Corvini* Desvaud. A Mogliano (Major).

1 *Cytisus Saburum* Linn. Si trova nei monti, ma si coltiva frequentemente negli orti e per le siepi.

2 *Cytisus nigricans* Linn. Comunissima nel b. Montello, nelle colline a Cornuda, Veduggia, Calleso etc.

3 *Cytisus hirsutus* Linn. Frequente nel b. Montello.

4 *Cytisus radiatus* DC. Nel M. Grappa (Montini).

5 *Cytisus capitatus* Stey. Nei prati del Tombal di Crespan (Montini).

5 *Crepis setosa* Hall. Nei campi ove fu seminata la Medica o il Trifoglio a Selva etc.

1 *Chondrilla juncea* Linn. Nei campi magri, luoghi umidi, ghiaiosi a Selva etc. Var  $\beta$  *latifolia* Koch. Nei campi presso Treviso (R.).

2 *Chondrilla prenanthoides* Vill. = *Vernanthes chondrilloides* Ord. = *Langhues* fo l'alveo del Piave a Selva, Bavaria, Norcia (ore. tra-  
vella, pure il Ch. De Trachia). Cavale etc.

1 *Cichorium Intybus* Linn. Nei luoghi umidi, lungo le strade a Selva, Canale etc.; - a Treviso (Major).

2 *Cordus nubans*  $\beta$  *montosus* Nel M. Docaor di Crespan (Montini).

4 *Cirsium pauciflorum* Gaud. Nei prati montani di Crespan (Montini).

- 5 *Cirsium Eriophorum* Scop. Nei prati del M. Grappa (Montini)
- 6 *Cirsium oxiale* All. Nei prati del M. Grappa (Montini)
- 1 *Narpesium arvense* Linn. Nei luoghi ombrosi a Selva, Gravera; comune nel boro Montello; - presso Asolo (Montini).
- 1 *Cineraria longifolia* Leg. Nel Monte Zaal sopra Ceneda (Contarini), nel b. Caussiglio (De Bracht)
- 1 *Chrysanthemum Succacanthemum* Linn. Nei prati, lungo le vie a Selva Tamato etc.
- 2 *Chrysanthemum coronopifolium* Vill. = *Ch. atratum* Linn. Nelle selve montane nel Spinal di Crespian e nel M. Grappa (Montini)
- 3 *Chrysanthemum corymbosum* Linn. Nel boro Montello e sui colli di Colforno etc.
- 1 *Centaurea nervosa* Willd. Nel M. Grappa (Montini; Parolini)
- 2 *Centaurea nigrescens* Willd. Lungo le strade, nei prati a Selva etc; - nei luoghi salubri a Mogliano (Majer)
- 3 *Centaurea rogasina* Linn. Nei muri vecchi del Castel S. Salvatore presso Conegliano (De Bracht, Montini, Frauchia)
- 4 *Centaurea montana* Linn. Sul M. S. Augusta e sul M. Sais presso Sernavalle (Contarini herb), Frauchia herb)
- 5 *Centaurea Scabiosa* Linn. Nei luoghi aridi e sassi a Paderno, Bongaro, Volpago etc; frequente sui colli
- 6 *Centaurea Calcitrapa* Linn. Nelle mura di Treviso. (Frauchia herb).
- 7 *Centaurea pauciflora* Link. Comune nell'altura della Biave;
- 1 *Coeloglossum viride* Hartm = *Satyrium viride* Linn = Sul Monte Grappa (Parolini).
- 1 *Ephalanthera curvifolia* Pers. Nei luoghi ombrosi del b. Montello; - a Crespian (Montini).
- 2 *Ephalanthera rubra* Pers. Raro il M. Grappa (Parolini) e sul boro Montello
- 1 *Carex dioulla* Good. Raro i prati a Crespian (Montini)
- 2 *Carex muricata* Linn. Nei luoghi ombrosi a Selva; - Mogliano (Majer)
- 3 *Carex vulpina* Linn. Nei prati della prov. di Treviso (Montini); a Mogliano (Majer).
- 4 *Carex ornithopoda* Willd. Nei prati montani del M. Grappa e del Boraor di Crespian (Montini).
- 5 *Carex collina* Willd. = *C. montana* Pers = Nei colli di Crespian (Montini).





- 1 *Cuscuta europaea* Linn. Parasitica sull'erba dei prati e sotto  
siepi e selva etc.
- 1 *Cynoglossum officinale* Linn. Nei luoghi umidi e ghiaiosi a  
Camaldolese Cianò, Petveden etc.
- 1 *Corintho minor* Linn. Volgarè alla cascata di Breade.
- 1 *Chenopodium vulgare* Linn. Lungo le siepi, le strade, i muri etc.
- 1 *Chenopodium Marsuthastrum* Pers. Lungo le strade di Narvesa presso  
Montello (Frachia herb).
- 1 *Cyclamen europaeum* Linn. Copioso nei luoghi umidi ed umidi  
del Montello, nei colli di Cornuda, Colfosco, Cavale etc.
- 1 *Caryum Casvi* Linn. Nei prati e piovole dei colli di Colfosco.
- 1 *Capsicum annuum* Linn. Dell'Indie occid. coltivato ora in parte  
chi orti per uso economico.
- 22 *Carex Agrostachys* Ehrh. Nei luoghi umidi del bosco Montello.
- 23 *Carex diuica* L. Lungo i fossati a Selva, Camaldolese etc.
- 1 *Calamagrostis Elyzoides* Roth. Lungo la Riva a Narvesa etc.
- 24 *Carex venicaria* L. Nei prati presso Treviso.
- 25 *Carex stricta* Gaod. Nelle vicinanze di Treviso, specialmente  
nella situazione detta alle Corti (Frachia & lungo la Riva  
vicente (Frachia h); lungo la Riva
- 26 *Carex Davalliana* Smith. Nella medesima situazione della pre-  
cedente (Frachia h); lungo la Riva
- 27 *Carex Pedersii* Pers. In vicinanze di Treviso (Frachia h); - sulle  
ghiaie del Riva a Falze, Narvesa etc.
- 28 *Carex Schreberi* Willd. Nei luoghi umidi a Selva etc; fre-  
quente nel b. Montello.
- [29 *Carex stricta* Gaod. Nelle vicinanze di Treviso (Frachia h)]
- 1 *Cytisus purpureus* Scop. Nei colli aperti del b. Montello, special-  
mente presso la Riva. E in fiore nell'Aprile.
- 14 *Campanula persicifolia* L. Nel m. Mufenera, comune.  
Una varietà a fiori doppio e candido è coltivata spesso  
negli orti delle vicinanze sotto il nome di *spertone di S. Quirico*.
- 2 *Cynoglossum pichium* Ait. Comune nei luoghi ghiaiosi a Selva  
Camaldolese etc.
- 1 *Cicuta virosa* Linn. Alle sponde dei fossi nel distretto di Matta e  
nelle comuni orientali del distretto di Treviso (Frachia M.S.)
- (2) *Campanula rotundifolia* L. In Montebelluna e presso Caspan (Carolin, Zanardini)

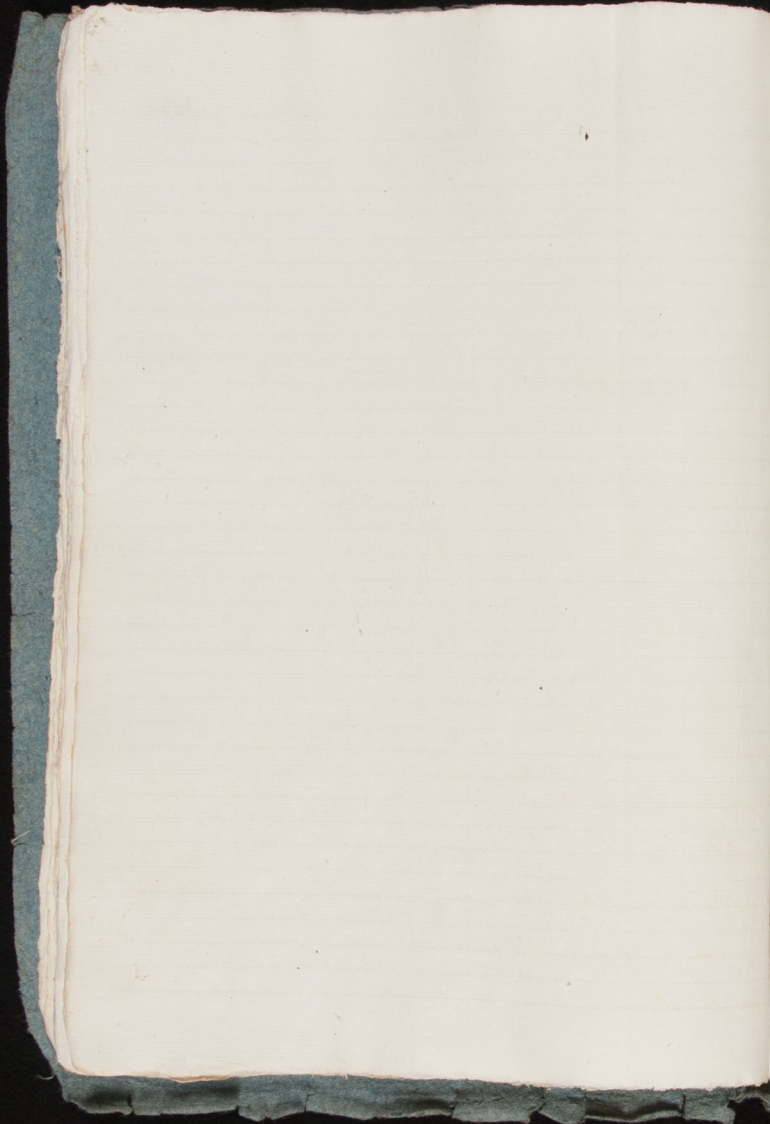
- (4) *Campanula glomerata* L. sui colli di Ronau e di Crespan (Montini)
- (7) *Campanula Alpina* Linn. sui colli presso Afelo (Tonardini)
- (2) *Chenopodium album* L. *pegnorum* L. A Treviso (Faulstich herb.)
- (1) *Chenopodium murale* L. lungo la riviera di S. Margherita a Treviso
- (2) *Cardamine hirsuta* L. A Mogliano (Majer)
- (7) *Carduus summanus* Poll. Nel M. Croc presso Miane (Faulstich herb.)
- 2 *Calamagrostis sylvatica* P.B. lungo il Broletto a Selva etc. e sulle Campagnelle di Novara.
- 1 *Peratophyllum demersum* Linn. Cominale sui fossati di Lento
- 1 *Peratonia hirsuta* L. si trova, benchè di rado, qua e là nel Mondello nata da semi lasciati cadere per caso. Non raggiunge mai l'età avanzata, fiorisce o dopo o fu da lei o è da altri roditori.

*[Faint, illegible handwriting, likely bleed-through from the reverse side of the page.]*

- 1 *Dianthus prolifer* Linn. Cresce lungo i margini aridi delle vie a Selva, Camato...
- 2 *Dianthus Armenia* Linn. Nei luoghi erbosi ed aprichi del Montello; nei prati magni a Selva etc.; - a Magliano (Majer)
- 3 *Dianthus atro-ubens* All. Lungo la strada nuova a Paderno; sul M. S. Augusta a Serravalle; - nei prati magni a Selva (A. Zanatta ed io).
- 4 *Dianthus superbus* Linn. È frequentissimo in tutto il b. Montello, specialmente nelle pasture apriche - volg. Garofui de bosch.
- 5 *Dianthus barbatus* Linn. Comune nel bosco Montello (volg. Garofui de montagna)
- 6 *Dianthus sylvestris* Wulf. Sulle mura del castello di Longiano; sui muri vecchi di Luda, Serravalle; - a Mirna (Frachia b).
- 7 *Dianthus Caryophyllus* Linn. Si coltiva comunemente negli orti e si trova talvolta sui muri vecchi etc.
- 1 *Daphne Mezereum* L. Frequente nei luoghi ombrosi ed aridi del Montello.
- 2 " *Genkium* Linn. Nelle vicinanze di Montebelluna (Monticci)
- 3 *Dianthus monspessulanus* Linn. Nel M. Grappa (Monticci)
- 4 *Dianthus virginicus* Linn. Nell'abaco del Pave a Falze, Narvera etc. In quest'ultimo luogo si trovano anche dal Ch. Frachia.
- Tanacetum Carota* Linn. Nei prati, pascoli, lungo le strade a Selva etc.
- 1 *Diplotaxis tenuifolia* DC. Presso i muri a Treviso, frequente.
- 2 *Diplotaxis muralis* DC. Nell'abaco del Pave copiosamente; nei campi e luoghi incolti, aridi a Paderno, Ponzano, Treviso; - Magliano (Majer)
- 1 *Delphinium consolida* Linn. Ovvero spesso fra le bade a Selva etc.
- 2 *Delphinium Ajacis* Linn. Si coltiva spessissimo, negli orti e nei talvolta nelle vicinanze dei giardini spontaneamente.
- 1 *Scutaria emicaphylla* Linn. Nel bosco Montello, specialmente presso il luogo detto i Prati.
- 2 *Scutaria digitata* Link. Nel bosco Montello presso l'altro uvidio ed ombate sotto Tavarano.
- 3 *Scutaria bulbifera* Linn. Frequente nei luoghi ombrosi del Montello.
- 1 *Oraba verna* Linn. Nei campi a Selva, Cosole, Enzigo etc.
- 1 *Eryngium herbaceum* Willd. Nei luoghi erbosi e magni del Montello, dei colli d'Alato, Lomada etc.
- 4 *Lolichus collinus* Linn. Si coltiva copiosamente nei campi ed ora spesso qua e là spontaneamente.

- 1 *Scilla sylvestris* Linn. E' comun. esistend alla varietá 3  
 pinnatifida ne' luoghi umidi, pero 6 ne a Salcedo.
- 1 *Datura Stramonium* Linn. Colgere ne' campi, luoghi aridi e  
 umidi a Selva de.
- 1 *Digitalis grandiflora* Link. = *D. ambigua* Allor = Copiata nella  
 vallata di C. Matello detta del Franzos, a Coroldo  
 lungo la Riva.
- 2 *Digitalis purpurea* Linn. Si coltiva spesso negli orti.
- 1 *Pactylis glandata* Linn. de' prati, pascoli, sud muri a Selva  
 in alcuni copiosamente. - Num. 27.
- 1 *Dryas octopetala* Linn. Nelle ghiaje del Rivo a  
 Chiaro, Coroldo, raro.



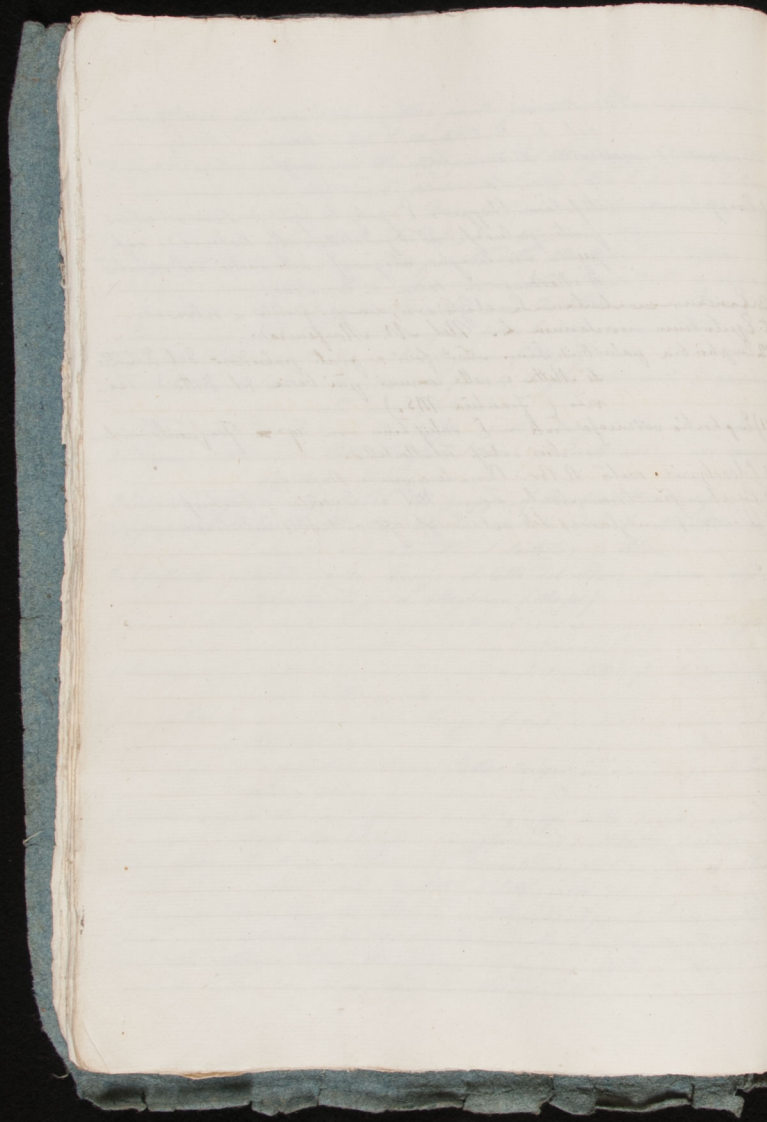




- 1 *Euphorbia amygdaloides* Linn. Sul monte di S. Augusta presso Sorvallen in luogo erboso, secco; - nel Montello comune; nel M. Monteverde.
- 2 *Euphorbia helioscopia* Linn. Lungo le strade, negli orti, campi a Selva etc.
- 3 *Euphorbia platyphylla* Linn. Lungo i fossati, i muri, le strade a Selva etc.
- 4 *Euphorbia Cyparissias* Linn. Nei luoghi incolti e coltivati, sterili e freati comune.  
(Tutte le Euphorbie e specialmente queste volg. son dette Erba lattera)
- 5 *Euphorbia Peplus* Linn. Negli orti, nei campi, lungo le strade a Selva etc.
- 6 *Euphorbia carniolica* Steud. Frequente nei luoghi ombrosi ed umidi del Montello, specialmente alla Padovana. (Major teste Bertolonia)
- 7 *Euphorbia Pulvis* Steud. Lungo i viali ombrosi del B. Montello. (A Mogliano?)
- 8 *Euphorbia Chamaeja* Linn. Sul sito presso il Palazzo Tripolo a Carbonara (Frachia herb.)
- 9 *Euphorbia pilosa* Linn. var.  $\bar{\sigma}$  prura M. D. A Treviso detto l'orto Bergami (Frachia herb.)
- 10 *Euphorbia exigua* Linn. Nei campi a Mogliano. (Major teste Bertolonia)
- 11 *Euphorbia verrucosa* Lam. Al margine d'un rivolo a Selva presso il Convento di S. Maria.
- 1 *Eragrostis megastachya* Link. Nei campi piuttosto magri a Selva, Camalò etc. volgarissima.
- 2 *Eragrostis pilosa* Beauv. (Poa pilosa Linn.). Ne' campi, orti, lungo le vie a Selva ed altrove comune.
- 1 *Eleocharis palustris* R Br. Lungo i fossi e nei luoghi umidi a Selva.
- 2 *Eleocharis acicularis* R Br. Lungo il fosso delle mura di Treviso (Frachia).
- 1 *Erianthus Ravennae* Beauv. Alla riva del Piave presso il ponte di Marostica (Luffen)
- 1 *Epilobium angustifolium* Linn. In una valle del Montello presso il Fontabò, assai copiosamente.
- 2 *Epilobium Dodonaei* Mill. Nei luoghi sassosi, incolti a Camalò, Paderno, Possagno etc.; frequente in tutto l'alveo del Piave, a Calignano
- 3 *Epilobium hirsutum* Linn. Lungo i fossati a Selva, copioso lungo il Roccellone; - lungo i fossi e fiumicelli presso Treviso (Frachia)
- 4 *Epilobium parviflorum* Schreb. Lungo i rivoli, i fossati a Selva etc.
- 1 *Eryngium caespitose* Linn. Lungo le strade a Sognozza.
- 2 *Eryngium amethystinum* Linn. Lungo le strade specialmente di collina, come a Cornuda, Padroba etc.; - a Carbonara (Frachia)
- 1 *Erimodium alpinum* L. tenuissimum nel Montello; - a Susignava (Frachia).

- 1 *Euphrasia officinalis* Linn. Nei prati, pascoli a Selva, Camali &c.;  
comune nel b. Montello.
- 2 *Euphrasia salisburgensis* W. Nei pascoli del M. Grappa (Montini)
- 3 *Euphrasia verna* Bellard = *E. Odontites* Linn = Fra le fiade a Selva
- 4 *Euphrasia serotina* Lamark. Presso la Piana alle Campagnale; lungo  
i fossati a Selva che; - a Mogliano (Majer).
- 5 *Euphrasia lutea* Linn. Nei pascoli della Monfenera; il Calfasco.
- 1 *Erodium cicutarium* L'Hort. Nei campi; ~~alt.~~ luoghi alti a Selva &c.  
Var  $\beta$  pollicare. Alle cave di Selva.
- 1 *Eroium hirsutum* Linn. Nei campi, presso le siepi a Selva che.
- 2 *Eroium tetraspermum* Linn. A Mogliano (Majer)
- 3 *Eroium* Lenz Linn. Si coltiva in parecchi luoghi estesamente ed occorre  
qua e colà quasi spontanea.
- 1 *Erigeron canadensis* Linn. Nei luoghi asciutti, lungo le strade a Selva &c.
- 2 *Erigeron acris* Linn. Nelle ghiaie del Prave presso Narcaia; nei campi  
argillosi a Selva, raro.
- 3 *Erigeron alpinus* Linn. Nel M. Grappa (Montini, Parolini).
- 1 *Epipactis latifolia* All. Nei luoghi ombrosi del b. Montello, sp.  
talmente sul colle detto il Castellor di Selva.
- 2 *Epipactis palustris* Crantz. Lungo il letto del Prave presso Falge,  
Bavaria che; - a Mogliano (Majer).
- 1 *Eruca sativa* Link. Grandi spore nelle nei campi, emigrata dagli  
alt. ove coltivata per uso culinario.
- 1 *Evonymus europaeus* Linn. Comune nel Montello, fra le siepi a  
Selva, Volpago &c.
- 1 *Rapatorium cannabinum* Linn. Lungo i fossati, le strade a Selva, nel  
Montello &c.
- 1 *Echinops phaeocapitatus* Linn. Sulla siepi in vicinanza di Serravalle,  
raro.
- 1 *Eruca aspera* Linn. Copiosa fra le ghiaie della Piana, sulle  
rupi Montelliane lungo l'orlo di un'abbazia finiva.
- 1 *Erythraea centaurium* Pers. Copiosamente nei prati magri di Selva,  
Camali, ed. Montello, ed. tutti i colli &c.
- 1 *Pedicularis fappula* Schum. = *Majolica fappula* Linn. = Nella  
Silvopani ghiaiose, aride, in valle a Selva, Cavale &c.
- 1 *Pedicularis vulgaris* Linn. Straghiissima in margini aridi e sterili del  
ne a Selva, Camali, Volpago &c.

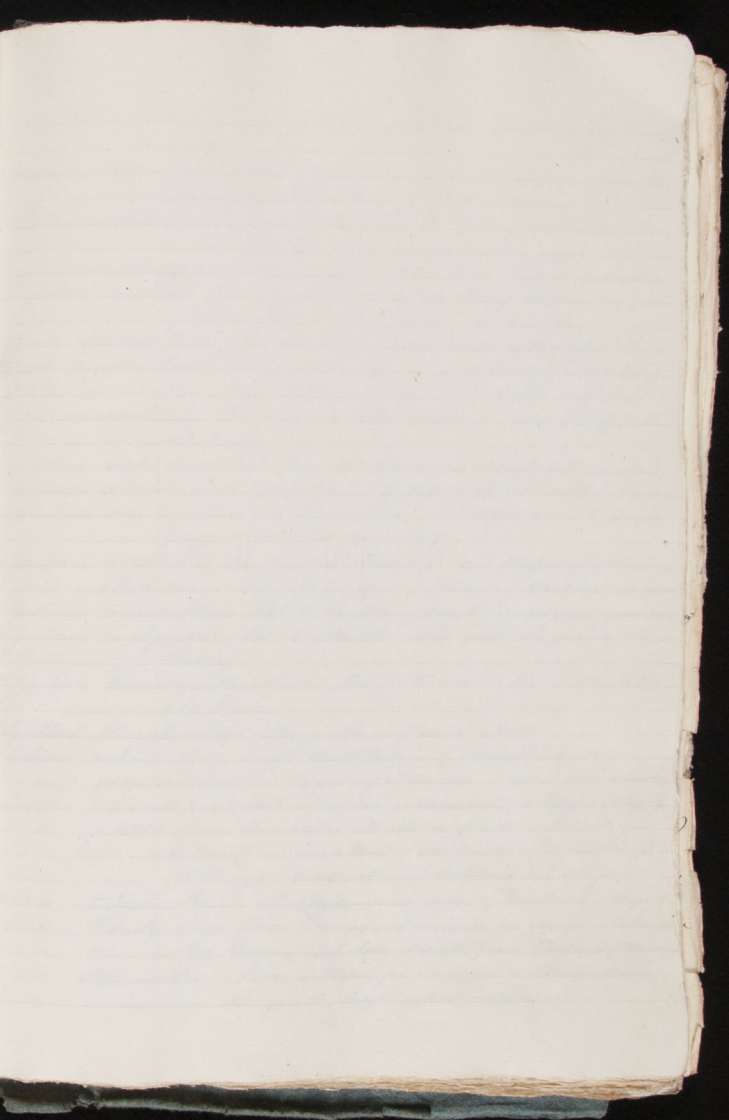
- 1 *Crythronium* *Sens canis* Linn. Frequente sui declivi ombrosi  
del b. Montello, eond alle Saccara, al forame etc.
- 2 *Cragostis* *paucoides* Beauv. Frequente nei luoghi ghingheri, incolti  
o selva etc. - Linn. Sp. 47
- 1 *Eriophorum* *latifolium* Hoppe = *E. polytachya* L. Linn = Nes-  
prati paludosi: ad byndaletto, alle Baddere e capi-  
pure nei luoghi uliginosi: alle radei del Monte  
di Madonna in tocca a Cornuda.
- 2 *Erodium* *scorbatanum* L. Negli orti, campi fertili e selvarate.
- 5 *Epilobium* *montanum* L. Nel M. Montenero.
- 12 *Euphorbia* *palustris* Linn. Nes-fossi e prati paludosi. Del distretto  
di Notta e nelle comuni più basse del distto di Tre-  
viso (Faulia MS.)
- (11) *Euphorbia* *verrucosa* Link = *E. dufeyi* Linn non Hq. = Frequente anche  
nei clivi erbosi del Montello.
- 3 *Eleocharis* *ovata* R.Br. Pieno le acque a Pavarria
- 5 *Euphorbia* *tricuspidata* Linn. Nel b. Casiglio (Faulia)
- 4 *Eleocharis* *uniglumis* Lk. Nelle ghiaie e labbe dal Nave.

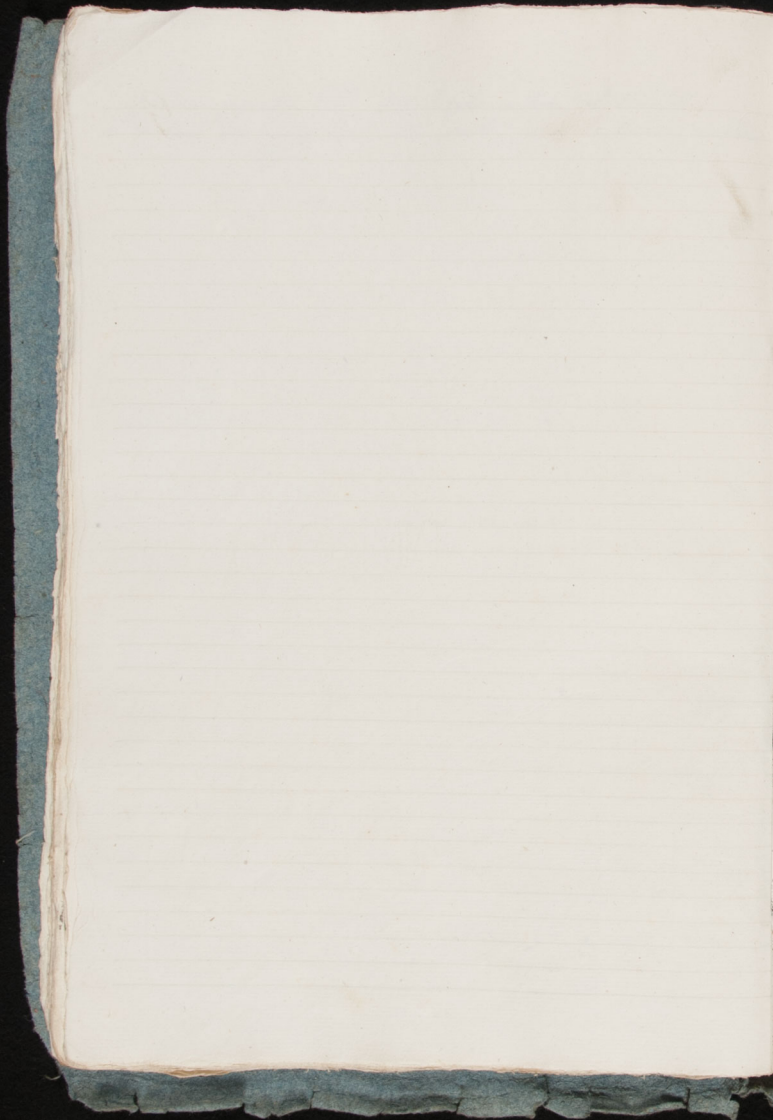


P

- 1 *Festuca arundinacea* Lohr. Nei prati attorno la città di Pisci-  
Lo (Frauchia herb); - lungo il Brentellon a Selva.
- 2 *Festuca Myuros* Linn. Sulle mura di Treviso ove si mantien anche nello  
inverno (Frauchia herb); a Selva, lamato nei luoghi aridi.
- 3 *Festuca duriancula* Linn. Nei prati e pascoli comunemente, a Selva etc. -  
A Mogliano (Major)
- 4 *Festuca rigida* Kunth. Nei luoghi erbosi a Selva e nel b. Montello; -  
sui muri vecchi del Palazzo delle chiese parrocchiale  
a Selva.
- 1 *Pimpinellidichotoma* Vahl. A Mogliano (Major); fuori del Castello  
di Treviso (Frauchia herb).
- 1 *Foeniculum officinale* All. A Cavigliano presso il Castello; a Serravalle  
sul M. S. Augusta; sul Montello lungo la Val d'Allegna;  
Si coltiva comunemente a Selva etc.
- 1 *Ferulago galbanifera* Koch. Sui colli di Cornuda e sul M. S. Augusta.
- 1 *Filago germanica* Linn. Nei luoghi umidi, sabbiosi, lungo le rive a Selva; -  
a Treviso presso Calignano (Major).
- 2 *Filago gallica* Linn. Presso Calignano in prov. Trevigiana (Major).
- 1 *Fumaria officinalis* Linn. Copiosamente in campo e negli orti a  
Selva etc.
- 3 *Fumaria parviflora* Smth. Fra le erbe, negli orti a Selva.
- 1 *Fragaria vesca* Linn. Nel Montello, fra le siepi a Selva etc.
- 2 *Fragaria exaltata* Linn. Nei boschi montani; si trova anche  
nei prati e nei boschetti.
- 1 *Picus Carica* Linn. Fra i ruderi, sui muri vecchi; si coltiva  
in parecchie varietà ad uso commestibile.
- 1 *Fagus sylvatica* Linn. Copiosamente sulle colline del Montello,  
di Cornuda, Calfasè etc.
- 1 *Fragaria vesca* Linn. Nel bosco Montello; lungo le siepi, e nei  
sali a Selva etc.
- 2 *Fragaria collina* Ehrh. Nel Montello, nei colli di Cornuda, etc. etc.
- 3 *Fragaria grandiflora* Ehrh. Si coltiva spesso negli orti unitamente  
frutti. Volg. Fragoloni.
- 5 *Festuca ovina* L.  $\beta$  tenuifolia. - Rehb. n 235 - Sui muri vecchi  
del Palazzo a Selva, nei luoghi aridi del bosco Mon-  
tello.

6 *Festuca gigantea* Vill. Nel luogo ombroso del Montello.  
7 *Festuca pratensis* Hudr. Nei prati, lungo le strade a Selva  
etc.







## G

- 1 *Globularia vulgaris* Linn. A Selva in luoghi magri specialmente alle Cave; frequentissima nei colli di Cornuda etc e nel bosco Montello.
- 2 *Globularia cordifolia* Linn. È frequente nell'Alco della Piave presso Narvesa, Covo. lo etc. Ne dà buona figura Lamarck III. tab 56 fig 2.
- 1 *Gymnogramme Ceterach* Spr. Sulle maraglie antiche, fra le rocce a Sarnavalle.
- 1 *Gnaphalium sylvaticum* Linn. (Gn. sylv.  $\beta$  rectum Collini) Comune nei prati secchi ed aprichi in vetta ai colli del Montello.
- 1 *Glyceria fluctans* D. Br. Nei fossi stagnanti o di lento corso a Selva etc.
- 2 *Glyceria aquatica* Presl. Nei fossati a Selva presso Treviso (Fracchia herb.)
- 1 *Gladolus communis* Linn. Presso Magliano (Majer teste Perleb. in fl. ital.)
- 1 *Gagea arvensis* Schult. Nei campi a Selva, particolarmente una il luogo detto alle Casette.
- 1 *Galanthus nivalis* Linn. Nel bosco Montello presso i Frati. (A. Zanatta)
- 1 *Gentiana atrinudosa* Linn. Al bosco Montello (Kthner nell'Erb. Fracchi.)
- 2 *Gentiana acaulis* Linn. Sul M. di S. Rocco a Postagno; - sul Monte Grappa (Montius, Costarini).
- 3 *Gentiana verna* L. Nei prati di Narvesa; - sul M. Grappa (Montius)
- 4 *Gentiana ciliata* Linn. Nel M. Grappa (Parolici; Montius) (v. l. Costarini)
- 5 *Gentiana cruciata* Linn. Nel b. Montello presso le Campagnole; presso Sarnav.
- 6 *Gentiana asclepiadea*. Nel b. Montello dalla parte che guarda il Piave.
- 7 *Gentiana Pneumonanthe* Linn. Nei prati umidi fra il Montello e la Piave.
- 8 *Gentiana Amarula* Linn. Nei prati a Narvesa etc.
- 1 *Galium rubrum* Linn. Presso Montebelluna (Fracchia herb.)
- 2 " *purpureum* Linn. In luoghi aprici e sassosi presso il Piave a Corole; sui colli e sui monti Striziani comunemente; a Popigno (Majer).
- 3 " *palustre* Linn. Comunissimo all'orlo nei fossati a Selva etc; - a Quinto e a Santabona (Fracchia h.) La varietá  $\beta$  Witheringii fu trovata nel Striziano dal Majer.
- 4 " *triviale* Böms. A Magliano nei campi (Fracchia h., Majer).
- 5 " *cruciata* Scop. Presso le Siepi, al margine dei campi a Selva etc.
- 6 " *vernum* Scop. Comune nel bosco Montello; - a Magliano (Majer).
- 7 " *Alperine* Linn. Presso le Siepi; fra i caspugli a Selva ed altrove.
- 8 " *verum* Linn. Nei prati, luoghi erbosi a Selva etc.

- 9 *Gabium sylvaticum* Linn. Copioso in tutto il Montello; - sulla via  
 presso Montebelluna (Frachia h)
- 10 " *Mollugo* L. Nei prati secchi, al margine delle vie a Selva.
- 11 " *lucida* All. Nei luoghi salsati sul M. Montefusa.
- 12 " *pumilum* Lmk (*G. pusillum* L.) Sul Montegrappa  
 (Paralini); - nei prati a Serravalle.
13. " *rubra* Linn. Per le rupi a Marsica (Frachia herb)
- 14 " *lactucatum* Rom. Nei campi a Merlengo, raro. Dabit  
 sull' esattezza del nome specifico.
- 3 *Globularia norica* Linn. Nel Montegrappa (Lavarini).
- 4 *Glechoma hederica* Linn. Nei margini erbosi delle vie a Selva di,  
 a Mozlano (Majer).
- 1 *Galeopsis Ladanum* Linn. Nei campi a Selva non comune; la va-  
 rietà  $\beta$  *angustifolia*  $\delta$  comunissima nell' alveo della via  
 ad, del Moschio etc; - A Crespano (Montini).
- 2 *Galeopsis Tetrahit* Linn  $\beta$  *parviflora* Volk. Sul M. Grappa (Montini)
- 3 *Galeopsis versicolor* Curt (*G. variabilis* Roth) Lungo i fossati, i muri  
 a Selva, Valpogo, Biadene etc copiosamente.
- 4 *Galeodolon luteum* Hud. Nei luoghi ombrosi del Montello; a Serravalle.
- 4 *Geranium thacum* L. Nel M. Grappa (Paralini)
- 2 " *sylvaticum* Linn. Nel Monte Grappa (Montini)
- 3 " *pratense* Linn. Nei colli di Cornuda, Seda, abba, Calfaso.
- 4 " *sanguineum* Linn. Sul M. Montefusa di Vidorabba e  
 Sul M. S. Margherita di Serravalle; a Caonada, Venzoggo.
- 5 " *distichum* Linn. Nei campi, orti, lungo le vie a Selva etc.
- 6 " *robertianum* Linn. Nei luoghi ombrosi, umidi a Selva di
- 1 *Genista tinctoria* Linn. Frequentissima nel Montello e nei prati  
 specialmente di collina; - a Mozlano (Majer).
- 2 *Genista germanica* Linn. Comune sul b. Montello e nei prati di Selva,  
 nei muri antichi del foresto nuovo (Montini).
- 3 *Genista diffusa* W. Nel Monte Grappa (Lavarini).
- oss. Ho notato piu avanti l' *Ulex europaeus* L. come  
 pianta bizzarra, ma peria conobbi il mio errore: e' una  
 giusta pianta essere la *Genista germanica* L. in stato  
 molto maggiore (suboryalis)
- 1 *Gnaphalium uliginosum* Linn. Nei luoghi umidi ed argillosi del  
 Montello.

- 2 *Gnaphalium Sylvaticum* Linn. Nei luoghi argillosi aprichi del bosco Montello.
- 3 *Gnaphalium Scotopodium* Desf. Sui monti presso il b. consiglio, — nel M. Grappa (Parolini, Montini).
- 4 *Gnaphalium didium* Linn. Sul Monte Grappa (Parolini, Trevisan.)
- 5 *Gnaphalium supinum* Linn. Nei pascoli del M. Grappa (Montini)
- 6 *Gnaphalium carpaticum* Wahl. = *G. alpinum* W. = Nei pascoli del M. Grappa (Montini).
- 1 *Gymnadenia conopsea* L. Br. Nei prati a Volpago, Carnalò, S. Pate, Prato
- 2 *Gymnadenia odoratissima* Rich. Sul M. Grappa (Montini); sul blankph.
- 3 *Gymnadenia albida* Rich. Nel M. Grappa (Montini); sul M. Manfrua
- 1 *Gallega officinalis* Linn. Volgare lungo i fossati, le siepi o selva etc.
- 1 *Geranium urticarium* Linn. Presso le siepi ombrose a Selva, Volpago etc.
- 1 *Gratiola officinalis* Linn. Ne' prati umidi, presso i fossati a Solera, Graverò etc.
- 1 *Gypsophila repens* Linn. Copiosamente nell'alveo del Braud a Clorvera, Salze, Cavolo etc. N. 39.
- 1 *Gentiana lutea* L. Sui monti presso il b. consiglio.
- 7 *Geranium pusillum* L. Volpago nei luoghi coltivati, negli orti o selva etc.
- 8 *Geranium Columbinum* Linn. Comune lungo le siepi, nei campi fenumati o erba medica in selva etc.
- (1) *Glabriolus communis* L. Nei campi e lungo i fossati a Volpago, Cornuda, Pezzano.
- (1) *Gentiana utricularia* L. Nei prati (a S. Pate), piuttosto umidi.
- (1) *Gratiola officinalis* L. Lungo i fieni presso Treviso, Lancerigo.
- 2 *Gypsophila muralis* Linn. (Nebb. tab 2) Negli orti, umidi del Montello e N. selva.

...the ... ..

... ..

... ..

... ..

... ..

... ..

... ..

... ..

... ..

... ..

... ..

... ..

... ..

... ..

... ..

... ..

... ..

... ..

... ..

... ..

... ..

... ..

... ..

- 1 Hellesorus nigra Linn. Nel bosco Montello in situazioni ombrose ed umide; alla Valle della Fontana a Cornuda, e a Monfumo (Montini)
- 2 Hellesorus viridis Linn. Nelle vallate del bosco Montello frequente.
- 1 Hippuris vulgaris Linn. Nel Site a Treviso e a Luino (Frachia ed io).
- 1 Heracleum Sphondylium Linn. Lungo i fossati a Selva; nelle vallate umide del b. Montello.
- 1 Hottoria palustris Linn. Nei fossi a S. Leno presso S. Sazaro e a Santo Angelo nel comune di Casagrande (Frachia herb).
- 1 Hieracium Pilosella Linn. Nei prati, lungo le vie a Selva etc; - nel frontal di Crespau (Montini)
- 2 Hieracium dubium Linn. = H. auricula DC = A Magliano (Major); sul M. Grappa (Montini); a Treviso (Frachia. b).
- 3 Hieracium florentinum W. A Magliano (Major); sui muri vecchi a Selva etc.
- 4 Hieracium pro-mossum Linn. Nel frontal di Crespau (Montini); a Corolo.
- 5 Hieracium Staliofolium Linn. Nell'alveo della Piave a Corolo, Falzè, Narvesa etc.
- 6 Hieracium murorum Linn. Comune nel b. Montello, a Corolo, Serravalle etc; nel M. Grappa (Montini)
- 7 Hieracium villasum Linn. Nel M. Grappa (Montini).
- 8 Hieracium sabaudum Linn. Comune nel Montello, a Corolo; - nei bordi di Aolo (Montini).
- 9 Hieracium Lactaris Bertol = H. umbellatum  $\beta$  Pott. DC = Nei prati del Fossigiano (Major)
- 10 Hieracium umbellatum Linn. A Corolo in vicinanza del Piave; - sui prati del frontal di Crespau (Montini).
- 1 Homium piperanicum Linn. Nel M. Grappa (Montini)
- 1 Hesperium nigrum Linn. Nei calcinacci, presso i muri a Selva, Ciano etc; - a Calignano (Major)
- 2 Hesperium albidum Linn. Presso le mura del Castello di Longiano (Sardone)
- 1 Hypochaeris radiata Linn. Nei prati, pascoli, luoghi erbosi a Selva etc; -
- 2 " maculata Linn. A Serravalle (Candriani herb); nel frontal di Crespau (Montini); sul M. Manfuma.
- 1 Hutchinsia procumbens DC.  $\gamma$ . DC = Noucea tarvisina Bereng., - Noucea Berengiana Vis = Sulle mura di Treviso (Berenger, Frachia, Bracht, Montini). (sepi.)
- 1 Hibiscus syriacus Linn. Si coltiva vulgarmente negli orti e si usa anche a forma

2. *Hibiscus Hieronymi* L. Nei campi a Paderno, Gonzano, non frequente; nei campi presso Magliano (Major).
1. *Hypericum perforatum* Linn. Nei prati, lungo le vie a Selva, Canali etc. a Magliano (Major).
2. *Hypericum humifusum* Linn. Frequente nell'abete del Prave. specialmente alle Campagnole.
3. *Hypericum tetrapetrum* Fries. Lungo i fossati, nei luoghi umidi a Selva; sul b. Montello.
4. *Hypericum hirsutum* Linn. Nei luoghi arenosi del Montello e casi pure lungo le strade a Selva etc.
5. *Hypericum montanum* Linn. Frequente nei luoghi argillosi, aridi del b. Montello.
1. *Homogyne alpina* Cass. Nel Monte Grappa (Montini).
11. *Hieracium perispermum* Linn. Tra le rupi presso il b. Casuzio.
12. *Hieracium glaucum* All. Presso la Rave a Lardo.
1. *Hippophaë rhamnoides* Linn. Nelle giunche del letto del Prave copiosamente; a Vidor lungo la Rave (Montini).
1. *Hicoria Helix* Linn. Volgarissima nei muri vecchi, sugli alberi arbori in tutta la provincia.
1. *Helianthemum humana* Mill. Nei luoghi ghingheri e specialmente nel letto della Rave.
2. *Helianthemum vulgare* Gaertn. Nei prati e luoghi erbosi a Selva, Canali etc.
1. *Helianthus tuberosus* Linn. Originario della Brasilia si coltiva spesso (e talvolta si riproduce) in tutti i paesi subalpini.
2. *Helianthus annuus* Linn. Si coltiva pure ovunque e per uso economico. Rara spesso spontaneamente.
1. *Heliotropium europaeum* Linn. Lungo i muri, nei luoghi incolti e sterili a Canali, Selva etc.
1. *Hemerocallis flava* Linn. Si coltiva spesso negli orti per ornamento; cresce spontaneamente sul Montello nella ubagione etc. e il Prati.
1. *Herniaria glabra* Linn. A Selva presso il luogo detto la Casa rara.
1. *Hesperis matronalis* Linn. Si coltiva negli orti, donde spesso emigra nei campi ove si riseminano spontaneamente.

- 1 *Hippocrepis comosa* Linn. Nei luoghi umidi e ghinzoni a Selva etc.
- 1 *Holcus lanatus* Linn. Nei terreni argillosi del Montello, apriete.
- 1 *Hordeum vulgare* Linn. Si coltiva ad uso Economico.
- 2 *Hordeum murinum* Linn. Lunghe i muri, nei luoghi umidi e scuri a Selva, Volpaga etc.
- 1 *Hamulus Lupulus* Linn. Presso le rupi, gli alberi a Selva etc.
- 13 *Hieracium incarnatum* Vog. Nel luoghi erbosi ed apriete del <sup>Montello</sup> ~~Montello~~ <sup>1746</sup> ~~Montello~~ <sup>Montello</sup> specialmente a Nabucca; nei prati a Marzup.
- 1 *Holosteum umbellatum* L. Nei campi magri a Selva.
- 1 *Hydrocharis morsus-ranae* L. = calx. Cappelloni pingoli - nei fossi lenti della provincia bassa. (Traukia mss)  
a quanto

*[Faint, illegible handwriting in cursive script, likely bleed-through from the reverse side of the page.]*



- 1 *Juncus conglomeratus* L. Nei colli di Romano etc; lungo i fossati a Selva etc.
- 2 *Juncus effusus* Linn. Lungo i fossati, nei luoghi umidi a Selva, Valpago etc.
- 3 *Juncus glaucus* Ehr. A Mogliano (Majer, teste Retzlonii) a Selva.
- 4 *Juncus tripidus* Linn. Sul Monte Grappa (Montini); nel Cassiglio (Bordani).
- 5 *Juncus bufonius* Linn. Lungo i margini dei fossati e nei luoghi inondatai a Selva; nei luoghi umidi a Mogliano (Majer); a Treviso.
- 6 *Juncus compressus* Röm et Sch. Lungo i rivoli a Selva etc; a Mogliano (Majer); - a S. Sebastiano (Frauchis h.).
- 7 *Juncus lampocarpus* Ehrh. Entro i fossati, nei luoghi uliginosi a Selva, Gravera etc; - a Mogliano [Majer], a Luinate.
- 8 *Juncus acutiflorus* Ehrh. Nei luoghi ombrosi ed umidi a Mogliano (M<sup>o</sup>).
- 9 *Juncus obtusiflorus* Ehrh. Nei luoghi umidi a Romano (Montini), più solana.
- 1 *Iris germanica* Linn. Lungo alcuni fossati a Selva; sui muri antichi, sulle mura del castello di Salvatore a S. Felice.
- 2 *Iris pseudo-acorus* Linn. Presso i fossati nelle vicinanze di Treviso.
- 3 *Iris graminea* L. Negli orti frequentemente.
- 1 *Junciperus communis* Linn. Frequentissimo nelle pianure del bosco Mantello e sulle Montagne e sui colli della prov. bresciana.
- 1 *Juglans regia* Linn. Si coltiva: ma la trovai parecchie volte nel b. Mantello nata senza coltura.
- 1 *Jasminum officinale* L. Presso le mura del castel di Convegnaico; sul M. S. Augusta presso Serravalle. Si coltiva comunemente.
- 1 *Stemna amara* Linn. Si coltiva comunemente negli orti, ove cresce spontanea; - nel bosco presso Mogliano (Majer).
- 2 *Stemna umbellata* Linn. Si coltiva comunemente negli orti, ove nasce qua e là spontaneamente.
- 1 *Thuja europaea* Linn. Nelle sabbie e ghiaie del Prave a Nervesa, Felze, non frequente.
- 2 *Thuja squarrosa* Linn. Nei luoghi aridi e sterili alle estremità del b. Mantello, copiosamente.
- 3 *Thuja hirta* Linn. Nei prati magri e luoghi erbosi sterili a Selva, Camelo, Romano.
- 4 *Thuja brygia* DC. Nei luoghi incolti, lungo i fossati a Selva, Gravera; nel b. Mantello; presso Treviso (Frauchis h.).

5 *Frula Britannica* Linn. A Treviso presso il palazzo della Intendenza  
(*Fraxinea herb.*)

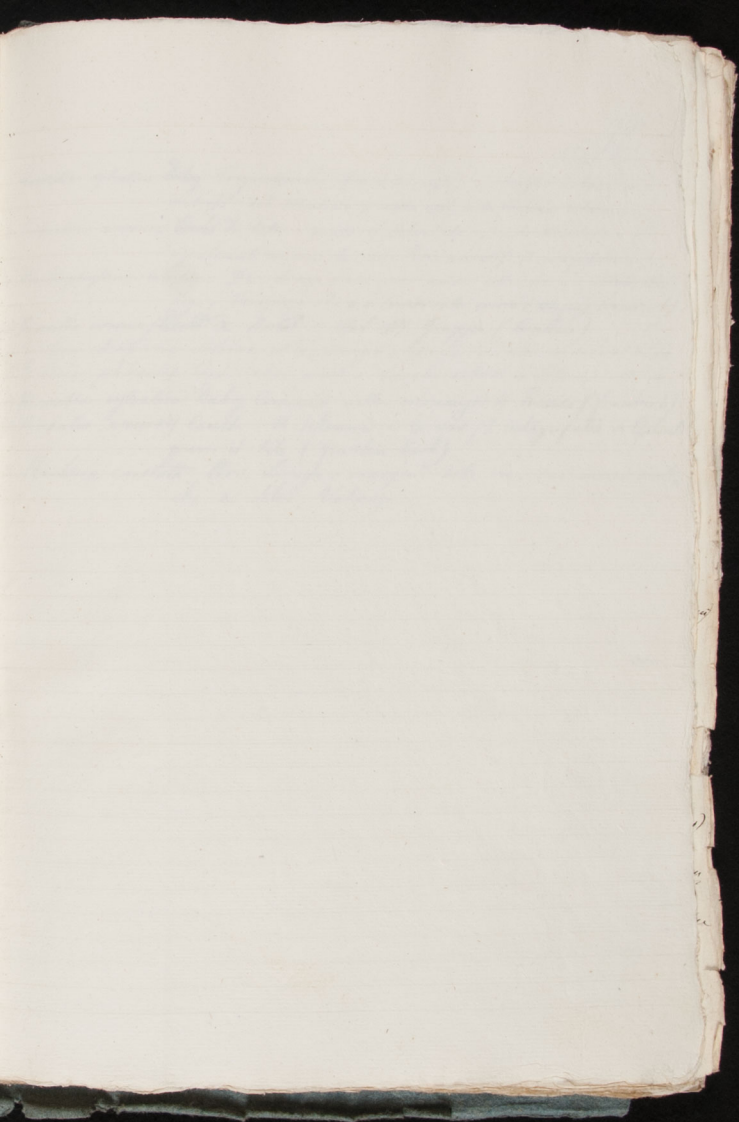
1 *Hlex Aquifolium* Linn. Si trova qualche rara volta nel basso  
Montello.

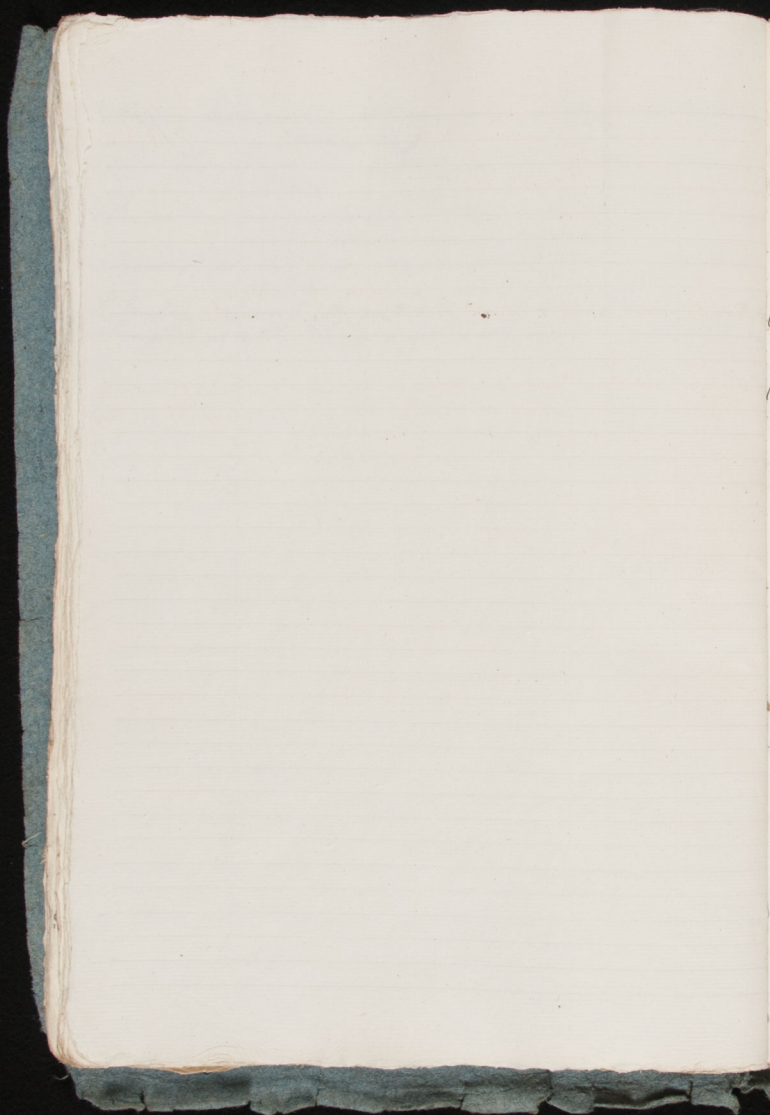
1 *Impatiens Balsamina* Linn. Si coltiva spesso negli orti per ornamento  
e talvolta cresce spontaneamente.

1 *Maarica palustris* Linn. Capistamente negli stagni del basso  
Montello.

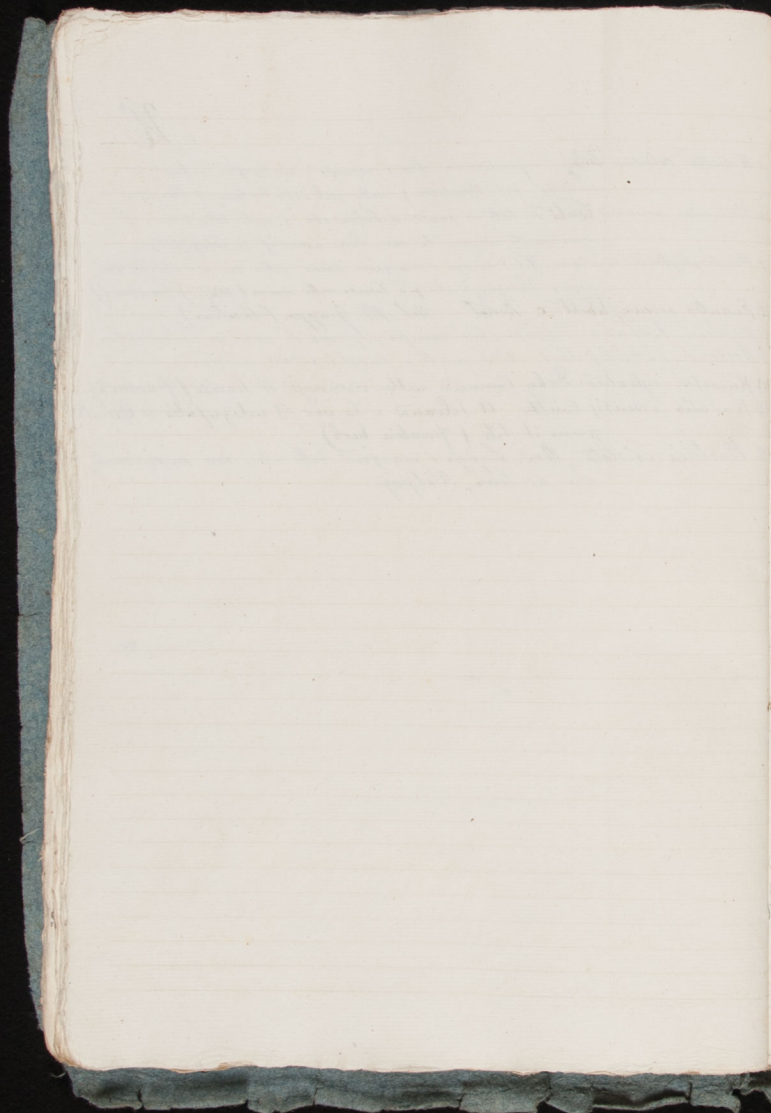
5 *Frula salicina* L. Nei prati della prov. di Treviso (*Fraxinea ms.*)

2 *Sauiperus canad.* W. Nelle rupi a Lovola, nel b. Caonighe; - nel M. Zoppo 1812





- 1) *Knautia sylvatica* Duby. Frequentissima fra i cespugli e in luoghi erbosi ed ombrosi del Montello; nella val delle Foclane e Cornud-
- 2) *Knautia arvensis* Coult. In tutti i prati e Selva etc; sul Montello. E' ugualmente comune la var. *Ros. arvensis*  $\beta$  *integrifolia*.
- 1) *Hemiphyllum lanatum* DC. Lungo i margini aridi delle vie a Selva, Valpago, Vengozza etc - a Treviso sulle mura (Major) *Fraulia* h)
- 2) *Knautia arvensis* Coult. x *Portet* - Nel M. Grappa (*Fraulia*)
- 1) *Knautia scoparia* Schrad. Nei campi, presso le case a Selva etc.
- 1) *Knautia phleoides* Pers. Nei prati e luoghi erbosi a Selva. - N. 6.
- 1) *Knautia sylvatica* Duby. Comune nelle vicinanze di Treviso (*Fraulia* h)
- 2) *Knautia arvensis* Coult. A Selva e la var  $\beta$  *integrifolia* a Giuntè prem il lito (*Fraulia herb*)
- 2) *Knautia cristata* Pers. Lungo i margini delle vie, sui muri antichi a Selva, Valpago.



# L

- 1 *Lychnis Flos caeculi* Linn. Nei prati e luoghi erbosi piuttosto umidetti a Selva, Gravera etc; comune nel Montello.
- 2 *Lychnis coronaria* Link. Si tiene comunemente negli orti.
- 3 *Lychnis dioica* Linn. Lungo le sciepi, fra i cespugli a Selva, nel Montello etc.
- 1 *Lychnis sylvestris* Hüll. Sulle rupi presso Senavalle. = *L. diurna* Roth =
- 1 *Luzula pilosa* Willd. Comunissima per tutto il bosco Montello.
- 2 *Luzula Forsteri* DC. Nel bosco Montello frequente.
- 3 *Luzula campestris* DC. Nel bosco Montello in luoghi piuttosto ombrosi; - a Mogliano (Major); nel M. Grappa (Montini)
- 4 *Luzula sylvatica* Röm et Schul. Nel monte Grappa (Pardini fide Bertol)
- 5 *Luzula alba* DC. Nel Monte Grappa (Montini)
- 6 *Luzula nivea* Willd. Nel Monte Grappa (Pardini e Freijau); nel caupiglio.
- 7 *Luzula spicata* Rich. Nel M. Grappa (Montini).
- 1 *Lolium perenne* Linn. Nei prati, nei luoghi erbosi, lungo le rive a Selva, Volpago etc.
- Lolium perenne*  $\beta$  *ramosum* N. A Mogliano (Major)
- 2 *Lolium speciosum* Bérst. Nella provincia di Treviso (Major teste Bertol ff id)
- 3 *Lolium multiflorum* Pers. A Mogliano [Major].
- 4 *Lolium temulentum* Linn. Non raro fra le trade a Selva etc;
- 1 *Lappago ramosa* Schreb. (*Tragus ramosus* Desf.) Sulle mura di Treviso (Frachia herb).
- 1 *Leersia oryzoides* Swartz. Nei fossi a Selva ed altrove assai comune mentre a Thoro Treviso, rara (Frachia herb).
- 1 *Leucopum vernum* Linn. Frequente nel b. Montello specialmente nelle vallate umide.
- 2 *Leucopum estivum* Linn. Presso Treviso alla Marsana (Major).
- 1 *Lemna triulxa* Linn. Negli stagni del bosco Montello; - nei fossi a S. Maria della Neve presso Treviso (Frachia herb).
- 2 *Lemna gibba* Linn. Nei fossi a Selva, rara; - nei fossati presso Treviso (Frachia herb) Le specie 1, 2, 3 furono trovate presso Treviso (Frachia herb)
- 3 *Lemna polyrrhiza* L. Nei fossi stagnanti a Selva insieme alla *Lemna minor*, ma in minor copia; - presso Treviso (Frachia herb).
- 4 *Lemna minor* L. Nei fossi stagnanti e poco corrente a Selva, Volpago etc comunemente; - presso Treviso (Frachia herb).
- 1 *Lycopus europaeus* Linn. Lungo i fossati a Selva etc; nei prati umidi a

Coniziano (Frachia herb.).

- 1 *Leonurus cardiaca* Linn. Ne rucchi nei luoghi incolti e sterili presso Coniziano e così fra i calcinacci nel Castello S. Salvo tori di Suligiana; a Biddu Lungu i muri.
- 1 *Linum catharticum* Linn. Nei prati di Narvesa sotto la Pieve; nei campi a Selva, raro.
- 2 *Linum tenuifolium* Linn. Nei prati di Colonna comunemente, come a Cornuda, Pedemba etc; nei prati a Suligiana; nei luoghi incolti e sassosi a Narvesa, Pozzau etc.
- 3 *Linum angustifolium* Steud. Sul Montegrappa (Monticci)
- 4 *Linum alpinum* Linn. A Crespau (Fuga in b. Frachia)
- 1 *Linum usitatissimum* L. Si coltiva comunemente e vi si trova spontaneo al margine delle vie campestri.
- 6 *Linum catharticum* Linn. Nei prati, piuttosto comuni a Selva etc; nel bosco Montello presso le Campagnole
- 1 *Sisimachia vulgaris* Linn. Lungo i fossati a Selva etc; nelle valli unite al b. Montello. Si trova di spesso ancora esistente alle foglie sotto pantiaggiate, ma non è la L. punctata L.
2. *Sisimachia Nummularia* L. Al margine dei fossati a Selva etc; nei luoghi a pacchi del Montello - a S.<sup>ta</sup> Maria (Frachia herb.)
- 1 *Lithospermum officinale* Linn. Nelle stadi aride a Casano; alla Valla nella fontana a Cornuda
- 2 *Lithospermum purpureo-graleum* Linn. Lungo le sippi a Carbonera (Frachia herb.); - nel b. Montello a Narvesa.
- 3 *Lithospermum arvense* L. Nei campi e negli orti a Selva etc.
- 1 *Lycapsis arvensis* L. Nei campi a Narvesa (Monticci)
- 1 *Silium chalcidicum* L. Nel Monte Croco sopra Miana (Frachia herb.)
- 2 *Silium bulbiferum* Linn. Ne rucchi sulla vetta della Montepura in luoghi petrosi.
- 3 *Silium candidum* Linn. Si coltiva comunemente negli orti
- 1 *Laserpitium latifolium* Linn. Sul monte Grappa (Monticci). Tengo alcuni esemplari senza fiori e frutto raccolti nel letto del fiume da dove si riferiscono a questa specie.
- 2 *Laserpitium Gaudii* DC. Sul M. Grappa (Monticci)
- 1 *Laserpitium pratense* Linn. Comunissimo nel b. Montello.
- 1 *Lamium Orvala* Linn. Presso le rupi ombrose, i fossati a Selva, a Mogliano (Mog.)
- 2 *Lamium amplexicaule* L. Negli orti, luoghi coltivati comune.



- 3 *Lamium purpureum* Linn. Nei luoghi coltivati a Selva etc. (Contarini b)
- 4 " *maculatum* Linn. Presso le siepi, i cespugli a Selva etc. - a Serravalle.
- 5 " *album* Linn. Nei luoghi incolti, lungo le strade a Selva etc.
- 1 *Anarrina (Cymbalaria) Mill.* Nei muri vecchi a Veduggio, Treviso, Serravalle etc.
- 2 *Linaria Elatine* Mill. Nei campi a Selva specialmente verso il luogo detto le Coravelle; - a Mogliano (Majer); - al Camalò; - Fiesse
- 3 *Linaria minor* Desf. Nei luoghi aspri e ghiaiosi a Paderno, Borgano; nei campi a Selva.
- 4 *Linaria alpina* Mill. Nell'alveo del F. Pave presso l'ortopiane (Contarini b); - nel M. Grappa (Montani).
- 5 *Linaria vulgaris* Mill. Lungo le strade, fra i rotti a Selva etc.
- 1 *Lonicera Caprifolium* Linn. Nel b. Montello fra i cespugli; nelle siepi a Selva etc.
- 2 *Lonicera Xylosteum* Linn. Comune nel b. Montello, a Calfovo, Cor-  
nuda sui luoghi collini e selvatici.
- 3 *Lonicera alpegena* Linn. Nei monti presso il lago morto, nel distretto di Serravalle.
- 1 *Lathyrus Aphaca* Linn. Fra le biade a Selva, Giavara etc.
- 2 *Lathyrus Nissolia* Linn. Nei campi a Selva, frequenti; nell'agro tri-  
giavo (Majer).
- 3 *Lathyrus sphaericus* Linn. Nei campi a Selva etc. e a Mogliano (Majer).
- 4 *Lathyrus hirsutus* Linn. Fra i cespugli, nelle siepi a Selva; - Var.  $\beta$   
del Duttole. Presso Mogliano (Majer).
- 5 *Lathyrus pratensis* Linn. Nei prati magri, fra le siepi (due altre  
un'altre umana) a Selva etc.
- 6 *Lathyrus Sylvesteris* Linn. Comune nel b. Montello; fra le siepi  
ombrose a Selva etc.
- 7 *Lathyrus latifolius* Linn. Si coltiva convenientemente negli orti onde  
s'arrampica sulle siepi e si risemina da sé.
- 1 *Lotus corniculatus* Linn. Nei prati, pascoli, sui muri a Selva, Giavara;  
sul M. Grappa (Montani).
- 1 *Leontodon autumnalis* Linn. Nei luoghi incolti, argillosi sui colli  
di Casano.
- 2 *Leontodon hastatus* Linn. Nei prati e luoghi erbosi a Selva etc.; Soliana (b)
- 3 *Leontodon hispidus* Linn. Nei prati, al margine delle vie a Selva, Val  
pav. etc.; - nel Frouhel di Coispaie (Montani); - Fiesse (b)
- 4 *Leontodon saxatile* Richb. = *Agrostis alpina* W. - In M. Grappa (Montani; Soliana)

- 5 *Scutellum vicarium* Schrank. Nelle sive del Fimbal di Crospar  
(Montieri)
- 6 *Scutellum Borinii* Roth = *Apargia Borinii* Bartl. = Nel b. Montello  
(De Bracht ed io); nell'alveo della Pieve presso Narvesa  
(Montieri; Frachia ed io)
- 1 *Simodorum abotivum* Swartz. Nel bivo Montello, raro; - nei castagneti  
del Frontal di Crospar (Montieri); nel M. Monfenera.
- 1 *Lactuca sativa* Lam. Si coltiva in più varietà negli orti, ove si ripro-  
duce tutto l'anno.
- 2 *Lactuca scariola* Linn. Sui muri vecchi a Selva, non frequente.
- 3 *Lactuca seligna* Linn. Copiosamente lungo i margini sassosi  
e vicoli nelle v. campestri a Selva, Canale etc.; -  
lungo le strade a Tocriso (Frachia h)
- 4 *Lactuca muralis* Fern. Sui luoghi ombrosi e rupestri del b. Mon-  
tello; lungo le ripe anche a Selva, Gravera.
- 1 *Lappa major* D.C. Nei luoghi umidi, sterili, ovunque.  
La varietà  $\beta$  tomentosa si trova indistinta alla specie.
- 1 *Lapsana communis* Linn. Comune nei campi, orti, luoghi  
caldi a Selva, Gravera etc.
- 1 *Laurus nobilis* Linn. Si coltiva per ornamento negli orti, presso  
le case, nei boschetti, ove anche si riproduce.
- 1 *Lavandula vera* D.C. Si coltiva negli orti.
- 1 *Lepidium grandifolium* Linn. = *L. Iberis anchor* = Presso  
i muri, le v. a Selva etc.
- 1 *Ligustrum vulgare* Linn. Frequente nel Montello; fra le ripe,  
sui muri vecchi a Selva, Volpago etc.
- 1 *Lindlyris vulgaris* Cassin. Nei luoghi aprici e rupestri  
circa il b. Casaglio
- 1 *Listera ovata* M. W. Nel bosco Montello specialmente verso  
il luogo detto Strada nuova.
- 1 *Lunaria biennis* Moench = *L. annua* L. = Si coltiva negli orti  
ma esce sovente qua e là spontaneamente.
- 1 *Lythrum Salicaria* Linn. Volgare lungo i fossati a Selva,  
Gravera, Narvesa etc. N. 35.
- 4 *Silium Mastagou* L. Mi fu portato da Angelo Steuain,  
che lo raccolse in piena al b. belliferrum sul  
M. Monfenera di Pedrobba ove non è copioso.

2 *Lepidium Draba* Linn = Bass. tab 213.1-2. = Nei luoghi vicini  
a Selva, specialmente in una situazione della alle  
Coronelle, rara.

(1) *Laserpitium latifolium* L. Sul M. Maggiore.

*[Faint, illegible handwriting at the top of the page, possibly bleed-through from the reverse side.]*

- 1 *Medicago sativa* Linn. Nei prati, nei luoghi erbosi comune a Selva etc; frequente  
anche nel Montello.
- 2 *Medicago falcata* Linn. Lungo i mari, nei luoghi aridi a Selva, Badens, Casarano,  
Corchiano, Ferravalle etc.
- 3 *Medicago lupulina* Linn. Nei prati, al margine dei campi a Selva etc.
- 4 *Medicago minima* Lamk. Sui colli di Cornuda; sul monte S. Augusta di Ferravalle; -  
lungo le mura di Treviso (Fracchia); lungo le strade a Selva, Camalò.
- 5 *Medicago carstiensis* Tieg. Fra i cespugli; nei luoghi erbosi nel Montello.
- 1 *Melica nutans* Linn. Alle Campagnole di Narvesa presso il b. Montello  
(Fracchia herb). Comunissima nei luoghi aridi ed ombrosi  
del Montello e così alle Val della fontana a Cornuda.
- 2 *Melica ciliata* Linn. Sui colli di Cornuda; sui muri vecchi a Corchiano, Ca-  
rada, Ferravalle etc.
- 1 *Moliniaerulea* Mönch. Comune in tutto il basso Montello; - a Mogliano (Major).
- 1 *Muscari comosum* Mill. Nei campi, lungo le vie a Selva etc.
- 2 *Muscari racemosum* Mill. Nei campi a Selva ed altrove.
- 1 *Malachium aquaticum* Hoff. Lungo i fossati ombrosi a Selva, Camalò etc; -  
nell'orto delle Pette in Treviso (Fracchia b).
- 1 *Myrrhis pinnata* Gr = *Cherophyllum viridatum* Linn = Sul Grappa (Montini)
- 1 *Mercurialis trifoliata* Linn. Lungo il Sele a Risento. (Fracchia)
- 1 *Myrsotis palustris* Willd. Lungo i rivoli a Selva etc.
- 2 *Myrsotis intermedia* Link. Negli orti e luoghi coltivati a Selva.
- 3 *Myrsotis arvensis* Sibth. Nei campi e luoghi magri a Selva etc.
- 4 *Myrsotis alpestris* Willd. Nel Monte Grappa (Montini)
- 1 *Menckha macrostachya* Tenore = *M. rotundifolia* All = Nella provincia di  
Siviana (Major).
- 2 *Menckha sylvestris* Linn. Lungo i fossati, le strade, a Selva etc.
- 3 *Menckha aquatica* Linn. Presso i rivoli a Selva etc; - a Mogliano (Major)
- 4 *Menckha arvensis* Linn. Nei campi a Selva non frequente.
- 1 *Melilotis Melastophyllum* Linn. Fra le siepi a Badens, Bonzano; comu-  
ne nei luoghi ombrosi del Montello; - in Asolo (Major)
- 1 *Melanopyrum nemorosum* Linn. È rarissimo nel Montello e nelle colline  
di Cornuda, Casarano etc. Volg. Car negro.
- 2 *Melanopyrum herbatum* W. K. A Mogliano (Major)
- 3 *Melanopyrum pratense* Linn. Nel Montello comune al *M. nemorosum* L.

- 4 *Melampyrum arvense* Linn. Nei campi, fra le bade a Selva etc.
- 1 *Malva sylvestris* Linn. Nei campi, luoghi inculti a Selva etc.
- 2 *Malva sylvestris* Linn. Nei calcinacci, presso i muri a Selva, Ca-  
malò etc, meno frequente della precedente.
- 3 *Malva alcea* Linn. Nei luoghi inculti e nei campi sui colli di Caltosio.
- 1 *Moerhousia muscosa* Linn. Sui rupi umidi e adombati presso il  
fiumicello Meschia fuori di Serravalle. (si trovasi ombra del Martello)
- 2 *Moerhousia linearis* Clairv. Lungo le siepi a Selva, non frequente.
- 1 *Melilotus alba* Desrous. Lungo le siepi ed i fossati a Selva etc.
- 2 *Melilotus officinalis* Desr. Poco i fossati; nel b. Montello, int-  
to della Pave.
- 1 *Mespilus germanica* Linn. Frequente nel b. Montello, fra i cespug-  
li dei colli di Lucina, Arale etc.
- 1 *Nyctophyllum spiratum* Linn. Nei fossi di tutto corso
- 1 *Nymphaea germanica* Desr. Capiosamente nell'alveo del Pave  
a Falz, Lucina, Serravalle etc.
- 1 *Matricaria chamomilla* Linn. Nei campi, nei luoghi umidi  
a Selva etc.
- 1 *Melissa officinalis* Linn. Poco le siepi, fra i cespugli a  
Selva, Polpiago etc.
- 1 *Mercurialis perennis* Linn. Nei luoghi umidi, ombrosi  
nel b. Montello come alla Lonca, Bad. delle Sade etc.
- 2 *Mercurialis annua* Linn. Capiosa nei campi grassi a Selva etc.
- 1 *Morus alba* Linn. Si coltiva, ma si trova spesso nel bosco  
Montello, sui muri vecchi etc.
- 2 *Morus nigra* Linn. Si coltiva come il precedente.
- 1 *Callajanthum bifolium* D.C. Nella valle dei colli di Lucina  
Pa. in luoghi sassosi. N° 43
- 1 *Muscari comutum* Mith. Al margine dei campi a Selva etc.
- 2 *Muscari racemosum* Mith. Nei campi lungo le vie campettese  
a Selva etc.
- 3 *Melica uniflora* Retz. Nelle valli ombre del Martello, comune.
- 1 *Milium effusum* Linn. Nei luoghi aridi del Martello.
- 2 *Nyctophyllum verticillatum* Linn. Nei fossi presso Tre-  
viso
- 3 *Mentha arvensis* Linn. Al Trivico (Martino in St. Pave) - a Sel-  
va lungo i margini delle vie e dei fossati.

- 4) *Mentha arvensis*, var  $\gamma$  Benth. = *M. nitida* Hot - Lungo le  
 vie e i fossati a Selva.
- 6) *Mentha austriaca* Steud., *M.* - *M. saliva* L? *Albrat.* - *M. arvensis*  
 var  $\epsilon$  vulgaris Benth. Nei luoghi ombrosi ed umidi  
 ed all'altit.
- (1) *Menthingia* (*Möhrongia*) *maritima* L. Poco il focone d'igrovia su  
 rupi umide.
- Marrubium vulgare* L. Fra le usarie presso Pieve (74)

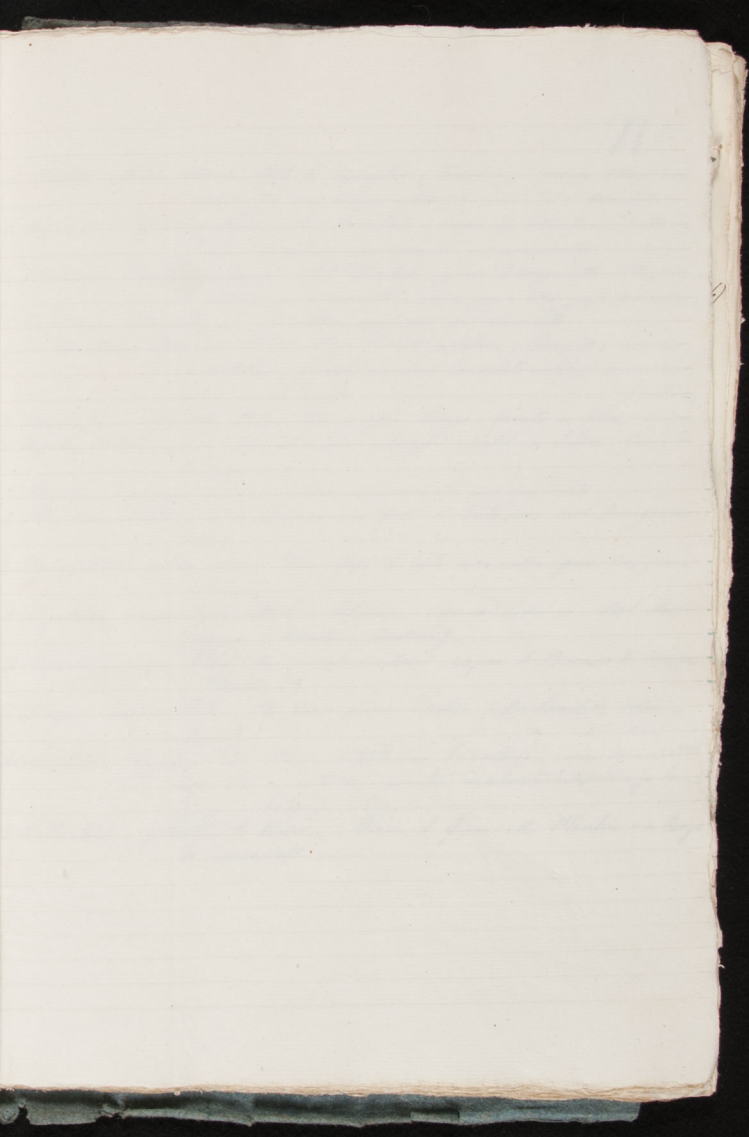


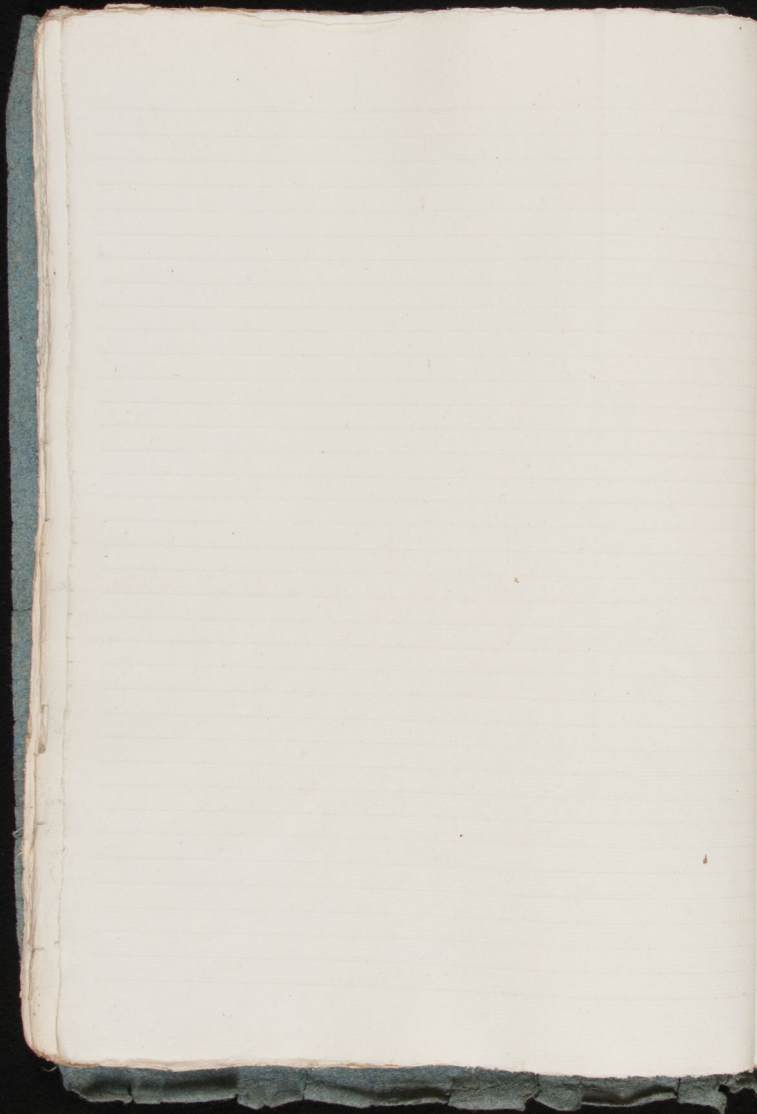
- 4 *Melanopyrum arvense* Linn. Nei campi, fra le bade a Selva etc.
- 1 *Malva sylvestris* Linn. Nei campi, luoghi incolti a Selva etc.
- 2 *Malva rotundifolia* Linn. Nei calcinacci, presso i muri a Selva, Ca-  
malo etc, meno frequente della precedente.
- 3 *Malva Alcea* Linn. Nei luoghi umidi e nei campi sui colli di Capponi.
- 1 *Morchingia muscosa* Linn. Su rupi umide e ricombate presso il  
fiumello Meschia fuori di Serravalle. (si trova ombra di M.)
- 2 *Morchingia tinctoria* Clairv. Lungo le sponde di Selva, non frequente.
- 1 *Melilotus alba* Desrous. Lungo le sponde e i fossati a Selva.
- 2 *Melilotus offinalis* Desr. Solo i fossati; nell'Is. Montella; nel  
bello della Pace.
- 1 *Mespilus germanica* Linn. Frequente nel Is. Montella, fra i vigneti  
ed i colli di Serravalle, Camalo etc.
- 1 *Myriophyllum spicatum* Linn. Nei fossi di Serravalle.
- 1 *Myriaria germanica* Desr. Caprotamente nell'abete del Prato  
di Salsiz, Salsiz, Salsiz etc.
- 1 *Matricaria Chamomilla* Linn. Nei campi, nei luoghi incolti  
a Selva etc.
- 1 *Melissa officinalis* Linn. Nei luoghi umidi e nei fossati  
a Selva, Montella etc.
- 1 *Mercurialis perennis* Linn. Nei luoghi umidi, nei fossati  
del Is. Montella, come alla Coma, Salsiz etc.
- 2 *Mercurialis annua* Linn. Copiosa nei campi, nei fossati  
a Selva etc.
- 1 *Morus alba* Linn. Si coltiva, ma si trova spesso nel  
Montella, sui muri, vanti etc.
- 2 *Morus nigra* Linn. Si coltiva come il precedente.
- 1 *Melastoma bifolium* DC. Nelle valli dei colli  
o ai luoghi sassosi. St. 43
- 1 *Muscari comatum* Mith. Nel margine dei campi a  
Salsiz etc.
- 2 *Muscari racematum* Mith. Nei campi, lungo le vie  
a Selva etc.
- 3 *Melica uniflora* Retz. Nelle valli ombre del Montella, comune.
- 1 *Milium effusum* Linn. Nei luoghi aridi del Montella.
- 2 *Nyctophyllum verticillatum* Linn. Nei fossi presso Serravalle  
vign.
- 3 *Montia arvensis* Linn. A Trivico (M. tenuis in DC. Index); a Salsiz  
lungo i margini delle vie e dei fossati.



- 4) *Mentha arvensis*, var *y* *Scuth.* = *M. nitida* Nutt. = *Sinapis* le-  
vie e i fossati a Selva.  
6) *Mentha austriaca* Steud., *M.* - *M. saliva* L? *Albrati*; - *M. arvensis*  
var *g* *vulgaris* *Scuth.* *Her. laogli ombrofi e unisid*  
*ret. Mantello.*  
(1) *Mentzingia* (*Möckringia*) *munici* L. *Promo il Forame d'Inverera su*  
*rapi unisid.*  
*Marrubium vulgare* L. *Fra le macie prope Feceta (F)*

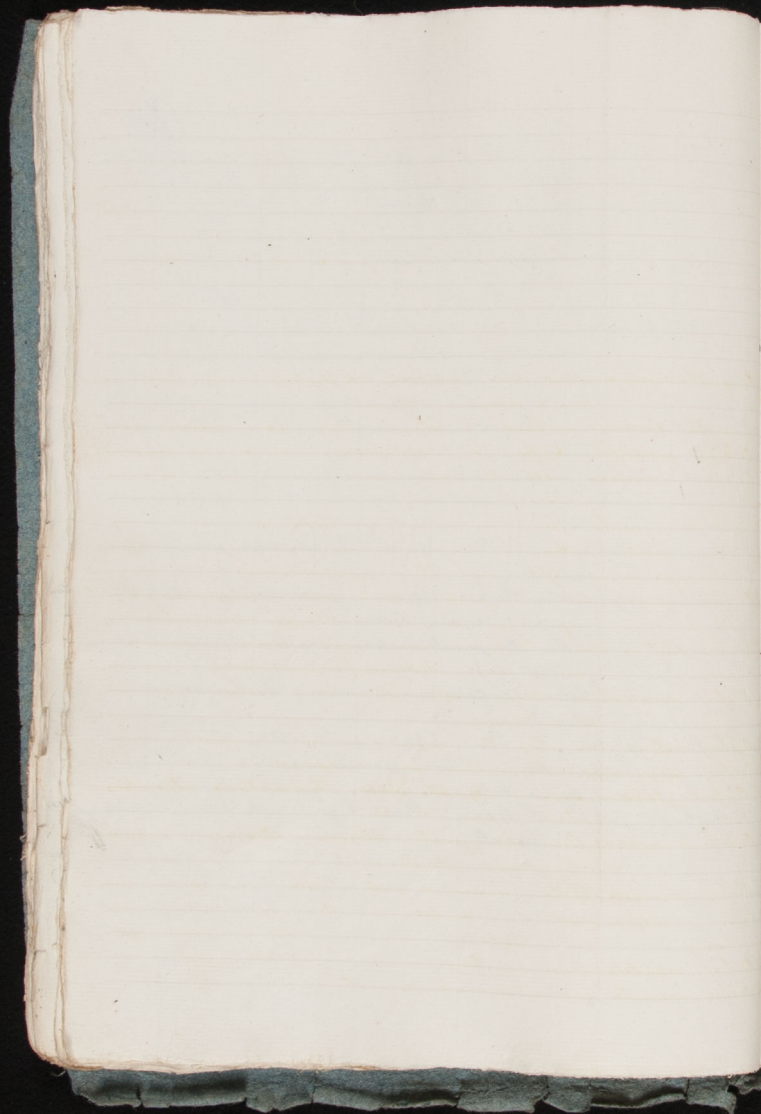
1  
/  
2  
/





# N

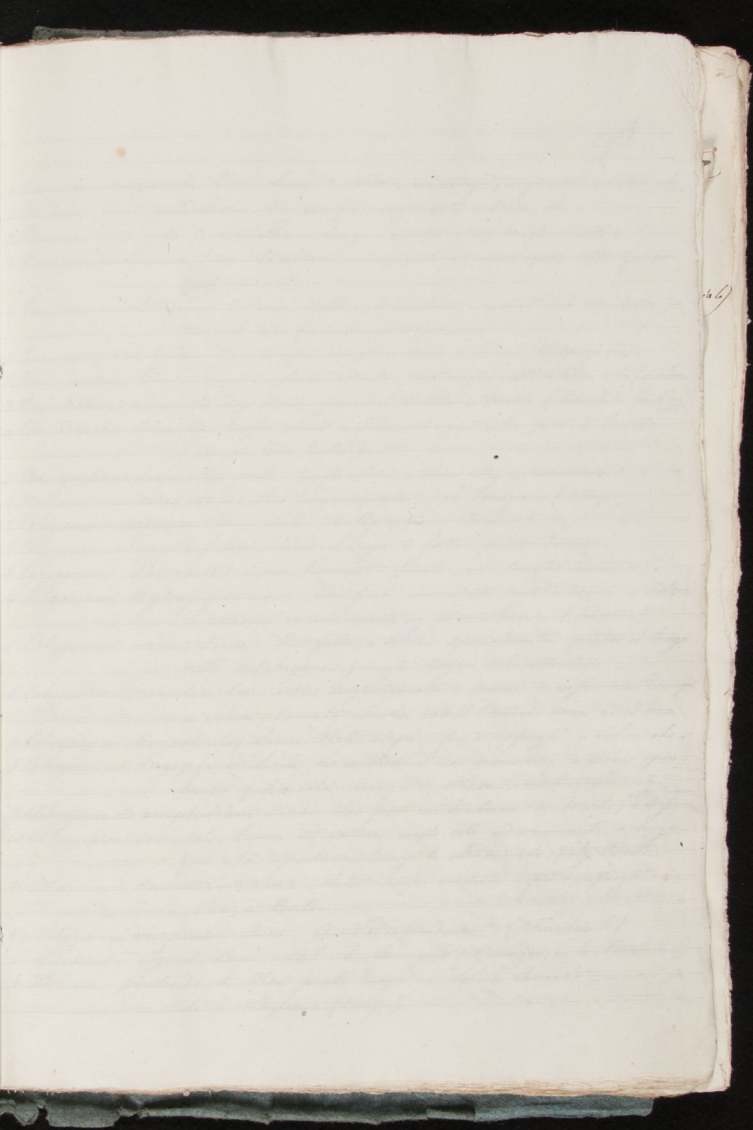
- 1 *Nardus stricta* Linn. Nel b. Consiglio (Frachia); presso Magliano (Majer); nei luoghi erbosi e sculti del b. Montello.
- 1 *Narcissus pöellii* Linn. Nel Montello presso la situazione detta 4 Frati. Si coltiva comunemente per ornamento.
- 2 *Narcissus Pseudonarcissus* L. Nel Montello presso il luogo detto 4 Frati; si coltiva per ornamento e viene qua e colà quasi spontanea. (9)
- 3 *Narcissus Longquilla* L. Si coltiva negli orti per ornamento.
- 1 *Nasturtium officinale* R.Br. Nei fossati a Selva, Camalò; La var.  $\beta$  *Lobelii* (foliis omnibus lanceolato-ovalibus) viene nei fossi presso Treviso. (vale et)
- 2 *Nasturtium Sylvestris* R.Br. Nei campi, lungo i fossati a Selva, Serravalle.
- 1 *Nepeta cataria* Linn. Nei calinacci e luoghi incolti a Selva, Camalò Paderno.
- 1 *Nigella Tamasiaca* Linn. Si coltiva comunemente per ornamento.
- 1 *Nuphar luteum* Linn. Comune nei fossi di tutto corso nel Frivgiano basso.
- 1 *Nymphaea alba* Linn. Nei fossi di tutto corso nella prov. Frivgiana inferiore.
- 1 *Nigritella angustifolia* Rich = *Satyrion nigrum* Linn = Nel Monte Grappa (Montici, Sardinia).
- 2 *Nigritella nigra* Rich. Nei pascoli montani sopra il Bosco di Crespa (Montici).
- 1 *Najas minor* All. Nei fossi presso Treviso (De Bracht, Mor = linn) n° 13.
- 4 *Narcissus tazetta* L. Barr. & Gb. = Si coltiva comunemente negli orti e si trova spontanea inselvatichito lungo le rive a Volpago, Lahn etc.
- 3 *Nasturtium pallidum* R. Brown = Presso il fiumicello Merchio un luogo da Serravalle.

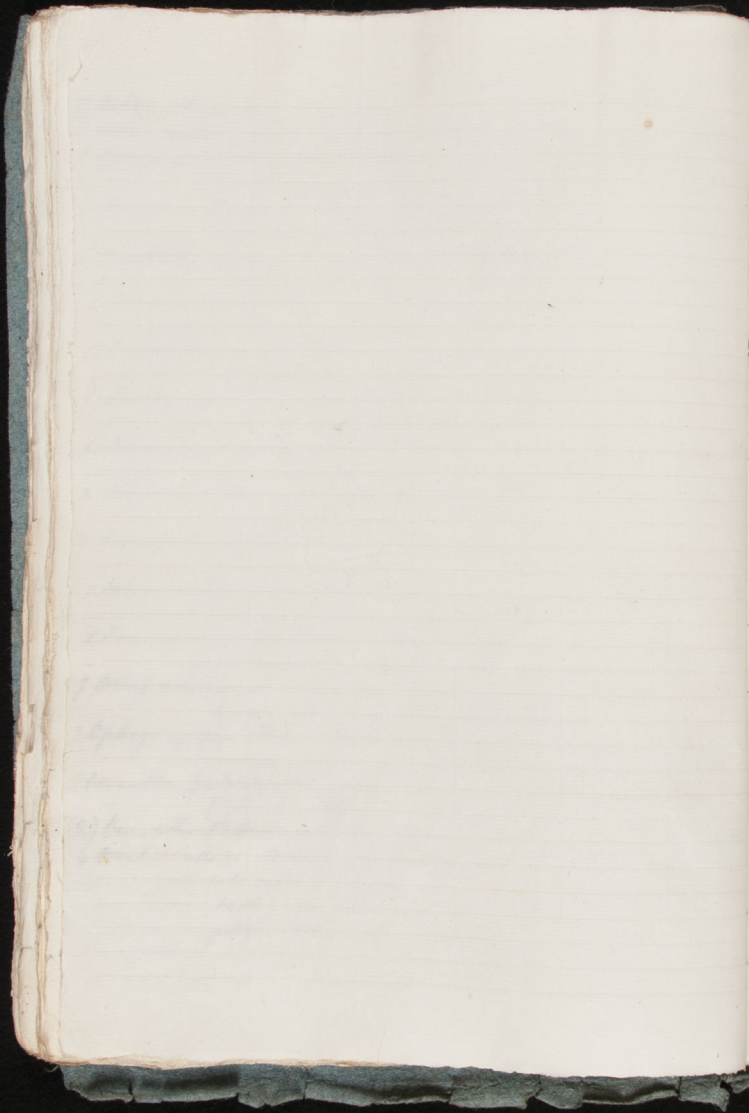


- 1 *Oxalis acetosella* Linn. Nelle valli umide ed apache del B. Montello.
- 2 *Oxalis corniculata* Linn. Nei luoghi ombrosi come lungo le siepi, fra i caspugli a Selva ed altrove comunemente.
- 3 *Oxalis stricta* Linn. Nei luoghi adombrati presso Magliano (Major) Nelle siepi a Selva etc.; - a Treviso (Fraduà h.).
- 1 *Ornithogalum umbellatum* Linn. Nei prati, lungo le vie campestri a Selva, Carralò etc.
- 2 *Ornithogalum narbonneuse* L. Nella provincia di Treviso (Major). È l'Or. *Stachyoides* Schult. fil., Koch, *Flora foroj.* p. 141.
- 1 *Pulsatilla nuttalliana* Linn. Comune nel B. Montello; - nei luoghi ombrosi a Magliano (Major).
- 2 *Pulsatilla nuttalliana* Linn. A Salgarola lungo i fossi (Contarini herb).
- 1 *Orlaya grandiflora* Hoffm. Nei luoghi umidi e sassosi a Selva, Camalò etc.
- 1 *Onosmodium montanum* Linn. Nei luoghi sassosi ed aridi del Trivigiano (Major).
- 1 *Orbanche cretensis* Linn. Comune nel B. Montello.
- 2 " *minor* Sutton. Nei campi trivigiani (Major).
- " *Epithymum* DC. Sul M. Grappa (Montini).
- 1 *Ononis spinosa* Linn. Nei prati piuttosto magri a Selva, Camalò; frequente sui colli e sui monti; nella par. trivigiana (Major).
- 2 *Ononis Nativa* Linn. Nei luoghi sassosi, incolti a Parvesa presso la Piana; presso Pontedrapave (Contarini herb).
- 1 *Orbitia vernayana* Linn. Frequente nelle valli umide e nei luoghi ombrosi nel B. Montello.
- 2 *Orbitia lutea* Linn. Sul M. Grappa (Montini; Sarsaloni).
- 3 *Orbitia nigra* Linn. Frequente nei luoghi ombrosi del Montello.
- 1 *Orchis globosa* Linn. = *Orchis globosa* Reich. = Nelle selve alpine del M. Grappa (Montini).
- 2 *Orchis coriophora* Linn. Nei prati a Selva etc.; - Magliano (Major); Longiano (De Bracht); nei prati a S. Pali.
- 3 *Orchis variegata* Willd. Comune nei prati a Selva; - a Magliano (Major).
- 4 *Orchis laxiflora* Linn. = *O. cunifolia* Vill. = Nei luoghi umidi a Magliano (Major). (Nel m. Mufussara)
- 5 *Orchis maculata* Linn. Nei luoghi umidi del Montello, quindi lungo la Piana.
- 6 *Orchis mascula* Linn. Frequente nei prati a Selva, Colprago.

- 4 *Oxalis Martii* Linn. Nei prati e prati a Selva etc.  
 8 *Oxalis melataris* Linn. Nei luoghi erosi e ombreggiati del bosco Montello.  
 1 *Ophrys apifera* Huds. Nei prati magni di Selva, Camalò; del  
 b. Montello; - di Magliano (Majes)  
 1 *Oxyrrhynchus basilicum* Linn. Si coltiva in più varietà negli orti.  
 2000 si moltiplica da sé.  
 1 *Oenanthe biennis* Linn. Habitat boschi Montello presso il luogo detto  
 i Prati; - si coltiva negli orti.  
 1 *Olea europaea* Linn. Si coltiva spesso (come a Grispignana,  
 Mater) per ottenerne l'olio.  
 1 *Omphalodes verna* Winkl. Al Cavale presso la Piave; nel bosco  
 Montello specialmente presso il Focame, il Savarino.  
 1 *Orobanchis sativa* Link. Copiosa nell'obice del Piave e nei  
 prati di Vicinanga di esse fiume.  
 1 *Origanum vulgare* Linn. Vasto la siepi, nei luoghi magri  
 di rivolti a Selva, Marveja etc.  
 2 *Origanum Majoranstra* Linn. Si coltiva spesso negli orti. È indige  
 na dell'Apria  
 3 *Origanum onites* Linn. Si coltiva spessissimo negli orti, dove  
 s'è naturalizzato e si moltiplica da sé.  
 1 *Ostrya caespitosa* Scop. In quantità nei boschetti calivi di  
 la fava, Comedo, Cavolotto.  
 1 *Oxytropis putosa* DC. Nei luoghi erosi, secchi di Selva, spe-  
 cialmente nel luogo detto alla Crocetta. et 56  
 9 *Oxalis ustulata* L. Nei prati magni a Beveria, Marveja; nei  
 luoghi erosi e aperti del Montello.  
 2 *Ophrys apifera* Huds = Richb. exc. n 869 = . Nel m. Monfalcone  
 rara. L'abb. del Zanatta nel giugno del 1852.  
 3 *Oenanthe fistulosa* L. Comune nei prati erb. subarboresc. di Treviso  
 (Fracchia MS)  
 (2) *Oenanthe thelandrium* Link. Insieme all' *O. fistulosa* (Fracchia MS)  
 4 *Oxalis intata* M. Bieb. = Richb. n 4897 - Al Mare (Al Beveria)  
 sulle mura di Treviso presso la porta S. Formaso (Fracchia  
 herb) Mi sembra una nuova varietà nuova e più  
 petala. Nella *Ox. corniculata* L.







- 1 *Panicum sanguinale* Linn. Lungo le strade, nei campi, negli orti a Selva etc.
- 2 *Panicum Crus galli* Linn. Nei campi, negli orti a Selva etc.
- 2 *Panicum Crus galli*  $\beta$  *aristatum*. Lungo i ruscelli, nei luoghi umidi.
- 3 *Panicum meliaccuum* Linn. Si coltiva comunemente e cresce spesso volte quasi spontaneo.
- 4 *Panicum undulatifolium* Ardoin. Nelle valli ombrose e umide del Montello; alla val della fontana presso Cornuda.

- 1 *Poa compressa* Linn. Nei luoghi magri e sterili a Selva, Valpago etc.
- 2 *Poa annua* Linn. Lungo i cigliani delle vie, nei luoghi colti a Selva etc. (fabbrica)
- 3 *Poa bulbosa* Linn. In luogo sterile fuori del Poletto a Treviso (Fracchia herb.)
- 4 *Poa trivialis* Linn. Nei luoghi erbosi a Selva etc.; - nelle prov. di Treviso (Major teste Kotel).

5 *Poa pratensis* Linn. Nei prati, luoghi erbosi a Selva etc. comunissima.

- 1 *Ptilurus naroides* Trin. Nei luoghi aprichi del Trevisiano (Major)
- 1 *Polygonum visperum* Linn. Sul Montegrappa (Montini).
- 2 *Polygonum Lapathifolium* Linn. Lungo i fossi presso Treviso.
- 3 *Polygonum Persicaria* Linn. Presso i fossati, nei luoghi umidi.
- 4 *Polygonum Hydrociper* Linn. Nei fossi inondatai nell'inverno a Selva ed altrove comunemente; - presso Treviso (Fracchia).
- 5 *Polygonum minus* Linn. Nei fossi a Selva specialmente presso il luogo detto Val Sugana; negli stagni del Montello.

6 *Polygonum aviculare* Linn. Nei luoghi umidi e sassosi e capi nei campi a Selva, Canalò etc. La var  $\beta$  *Hottardii* si ve a S. B. Orca.

7 *Polygonum Convolvulif* Linn. Nelle siepi, fra i castagni a Selva etc.

8 *Polygonum Fagopyrum* Linn. Si coltiva ad uso economico e cresce spontaneo qua e colà lungo le strade, imadi a Selva etc.

9 *Polygonum amphibium* Linn. Nei fossi ai dintorni di Treviso, a S. B. Orca <sup>del Treviso</sup>

10 *Polygonum orientale* Linn. Si coltiva negli orti ed ornamenti e cresce qua e là spontaneo lungo le strade etc. Volg. Corlette.

11 *Polygonum dumetorum* Linn. Nelle siepi ombrose e fra i castagni a Selva, a Canalò.

12 *Polygonum visperum* Linn. A Valdobbiadene (Fracchia h.)

1 *Pardosia Aspera* Linn. Nel b. Caussiglio (Oranger in h. Bauhinus)

1 *Thalictrum pratense* L. Nei prati magri a Selva Canalò; - nei pascoli di Mogliano (Major).

- 1 *Papaver hybridum* Linn. È comune nei campi a Selva
- 2 *Papaver Rhoeas* Linn. Nei campi fra le brade a Selva, Volpago etc; assai comune. Il *Pap. Rhoeas* var. *f. Postel.* ossia il *Papaver integrifolium* Gr. fu trovato dal *Ch. Majer* nei campi a Mozzuone, dove è rara.
- 3 *Papaver somniferum* Linn. Si coltiva negli orti assai frequentemente ed esse anche spontanea qua e colà.
- 1 *Paradisa Liliastum* Burtol. Nel Monte Grappa (Montina)
- 1 *Syrnola rotundifolia* Linn. Nel bosco Montello di Selva, rara.
- 2 " *umbellata* Linn. Nel bosco Causiglio (Perényer)
- 3 " *secunda* Linn. Nei luoghi ombrosi del Causiglio ("Perényer)
- 1 *Pteropodium salinum* Hoffm. Si coltiva per uso economico, ma occorre spesso qua e colà, stato senza coltura.
- 1 *Cimipinella magna* Linn. Nei prati, pascali; nel Montello comune.
- 2 *Cimipinella Saxifraga* Linn. Nei luoghi a ppi e pasci a Selva etc; si trova anche nei prati magri.
- 3 *Cimipinella nigra* Willd. Nei colti e monti in situazioni pascose, come a Somavalle sul M. S. Augusto.
- 4 *Cimipinella alpina* Hort. Nel Montegrappa (Montici)
- 1 *Oenanthe Corvora* Sap. Nel Montello in situazioni pascose; lungo la Braud a Falze, Casarid; nei colti a Cornuda, Colfeno
- 2 *Oenanthe Orestelinum* Monb. Nei prati magri a Selva, Canalò etc. assai copioso.
- 3 *Oenanthe venetum* Koch. Spesso le siepi, i fossi a Selva etc.
- 1 *Castinaca lativa* L. Nei prati, lungo i margini esteri dei fossati a Selva, presso Treviso etc. Nel *β. foliis inferis bipinnatis.* nel Montello nel luogo detto i Fratelli.
- 1 *Carnassia palustris* Linn. Al Covale; Falze; lungo la Braud; nei luoghi umidi e collivi a Cornuda, Pedrabba; a Decimo e Carbonara nei prati (Franchia herb.) (Mozzuone (Majer)
- 1 *Plantago major* Linn. Nei luoghi coltivati ed incolti a Selva etc; a
- 2 *Plantago media* Linn. Nei prati e pascali a Selva etc.
- 3 *Plantago lanceolata* Linn. È comune nei prati, sui colti; lungo le vie a Selva, Pedrabba etc insieme alle varietà *β. allifolium*; *γ. panicula*; *δ. composita*. Quest'ultima la trovai una volta in un prato a Selva. (Franchia)
- 4 *Plantago sericea* W. H. Sul muro del ponte a S. Leonardo in Treviso,



- 2 *Prunella laciniata* Linn. Nei prati secchi del Montello; - d. Mo-  
gliano (Majer).
- 3 *Prunella grandiflora* Leg. Nei prati e pascoli dei colli di Cornuda,  
Pederobba, Calzano etc; nell'alveo della Mue.
- 1 *Polygala vulgaris* Linn. Nei pascoli e prati della pianura, dei colli.
- 2 *Polygala amara* Linn. Lungo il letto del Piave equivale a Felge-  
sul M. Grappa (Montini).
- 3 *Polygala chamaetureus* Linn. Sul Monte Montenero di Pederobba.
- 1 *Pteris krievicioides* L. Lungo le strade, i fossati a Selva etc e così  
pure nel Montello; - nei luoghi salustiosi di Crespano (Mon-  
tini).
- 1 *Tremathea purpurea* Linn. Copiosissima nei pascoli argillosi e adom-  
brati del Montello; - a Crespano (Barbieri).
- 1 *Pinus sylvestris* Linn. Nel Montello presso qua e là, raro.
- 2 *Pinus Mughauf Scop.* Nel M. Grappa (Parolini).
- 3 *Pinus Sicea* Linn. Si coltiva comunemente e qualche rara volta  
si rinviene nel b. Montello, ove saranno d'acquistare  
potete le sementi.
- 4 *Pinus Larix* Linn. Nei bordi montani ora nel Casaglio.
- 5 *Pinus Abies* Linn. Nel b. Casaglio copiosamente; - si trova  
anche nei bordi della foresta; - raramente si trova  
anche nel b. Montello.
- 6 *Pinus Picea* Linn. = *Abies pedinata* DC. = Nel b. Casaglio.  
poco comune.
- 1 *Valeriana vulgaris* Gärtner. Nei fossi e luoghi specialmente umidi  
della valle di S. Augusta, a Selva, Gravera, Casale; -  
Tovares (Fractura h.).
- 2 *Valeriana dysenterica* Gaertn. Lungo i fossati, le strade a Selva etc.
- 1 *Valeriana scaberrima* Babington. Nei luoghi pietrosi del M. Montenero,  
S. Auguste etc.
- 1 *Valeriana aculeata* Sm. tra le rupi, sulle rupi dei monti  
S. Auguste, Felge etc.
- 1 *Valeriana sibirica* Linn. Si coltiva estesamente sugli orti e nei  
campi.
- 1 *Phacelium vulgare* Linn. Si coltiva estesamente ed ovunque spesse  
volte spontaneamente.
- 1 *Prunus Armeniaca* Linn. Si coltiva comunemente.



- 3 *Populus tremula* Linn. Nei boschetti collini di Colfascio, Loreto, Cornuda; nelle vallate del Montello.
- 4 *Populus pyramidalis* Poir. Si coltiva comunemente lungo le strade.
- 5 *Populus nigra* Linn. Presso i fossati a Selva che; lungo il Rave.
- 1 *Platanthera bifolia* Rich. Nelle vallate del b. Montello.
- 1 *Paris quadrifolia* Linn. Nelle situazioni ombrose del Montello, come presso il Forame, il Favaran.
- 1 *Phalaris arundinacea* Linn. Presso i fossati, nei luoghi umidi a Selva che. La var.  $\beta$  pilis è coltivata negli orti ove si moltiplica spontaneamente.
- 1 *Phragmites communis* Trin. Nei fossi a l'Arvada, Spissiano.
- 1 *Pteris vulgaris* Mill. Si coltiva e si trova spesso qua e colà nata senza esser seminata. 118
- 1 *Pinguicula alpina* L. = *P. flavescens* Florke = Sulla roccia umida e ombrosa del b. Montello lungo la Rave, specialmente presso la caverna detta Favaran a Jalzi - Fioriva sul fine di Aprile.
- (1) *Platanthera bifolia* Rich. Sul M. Montevera, onde lo trova nei suoi orti anche una varietà di detta pianta fornita di 3 lunghissimi spigoli; talché in la chiama *P. bifolia* Rich. var. *tricalcarata*.
- (6) *Plantago serpentina* M. Si trova anche presso i fossati di Siquozza.
- (5) *Poa pratensis* L.  $\beta$  *angustifolia* = *P. angustifolia* Linn. = Nei prati a Selva; nel Montello.
- 6 *Poa nemoralis* Linn. Frequente nel b. Montello.
- 6 *Potentilla arguta* Linn. sui muri a Treviso presso in Monte Quaranta (Faulstich herb)
- 2 *Paeonia peregrina* M. = *P. benatica* Rich. La raccolse il dot. G. Peruzzi sui monti d'Alba.
- 1 *Paspalum annua* Willd. Nelle ghiaie della Rave - Cervo; nei campi magri a Belvedere; rara.
- 1 *Pedicularis palustris* L. Nelle paludi a Carizzan (P)
- 2 " *gyroflora* W. = *P. tuberosa* Allion = *P. fasciculata* Des sui monti d'Alba (P)



1 Quercus pedunculata Mart. Costituisce per la maggior parte il bosco di Montelle; fra le siepi a S. Severo st.

2 Quercus sessiliflora Smith. Più rara nel b. di Montelle; nei colli di Calpano.

3 Quercus puberula Willd. Comune nei colli e nei monti.

4 Quercus ilex Lin. Sul M. Monteverde presso S. Severo; • (M. di S. Andrea)

5 Quercus puberula var α pinnatifida Desf. nei colli di Calpano

var β pseudorubra Desf. nei colli di Calpano

var γ pseudoalba Desf. fra le siepi a S. Severo

var δ intermedia Desf. nei boschi di Longiano

Quercus cerris L. Nella ghiaja • S. Andrea • A. 4.

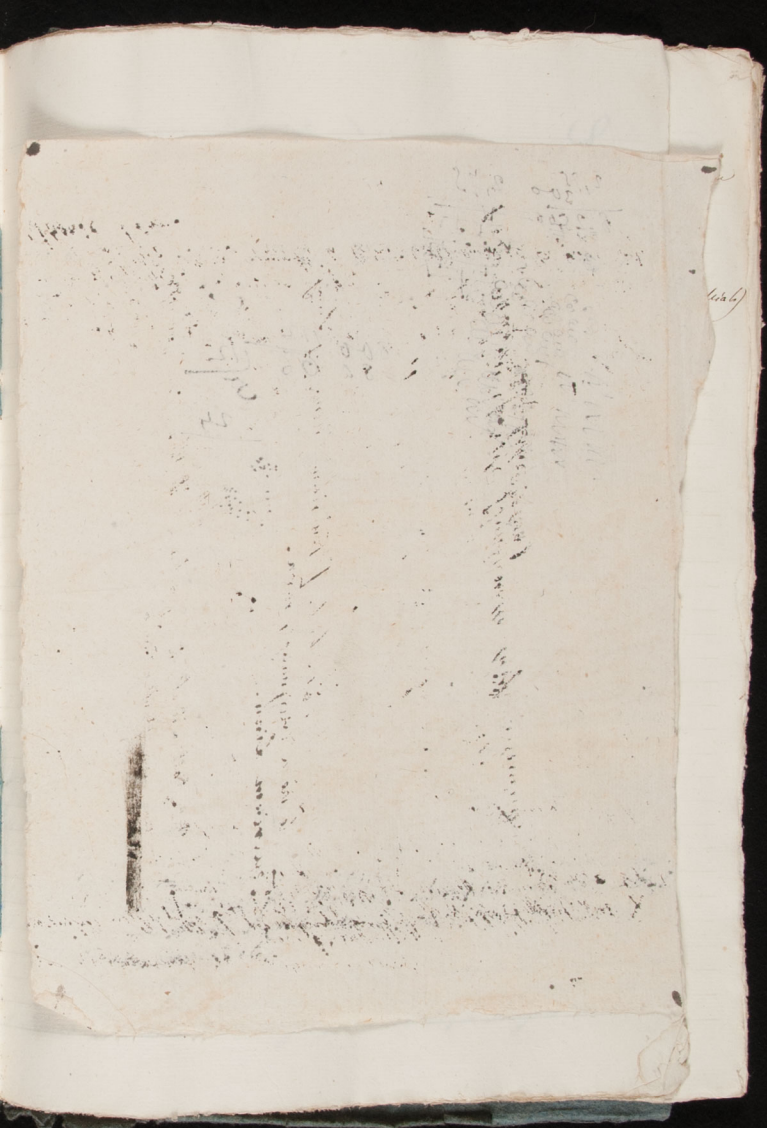
# R

- 1 *Ranunculus ophioglossifolius* Will. Nei fucsi a Mogliano, prov. di Torino  
[Major teste Bertalanus in flor. ital. vol V p. 499]
- 2 *Ranunculus Lingua* Linn. Lungo il fiume Sile a Quirto (Trachia)
- 3 *Ranunculus sceleratus* Linn. Lungo i fossati a Selva etc; nei fossi a  
Godego (Montini fide Bert).
- 4 *Ranunculus Philonotis* Retz. Ai margini dei campi a Selva; — a Mo-  
gliano (Major) [campi a Selva, raro]
- 5 *Ranunculus parviflorus* Linn. Lungo i fossati a Mogliano (Major) — non
- 6 *Ranunculus ranunculoides* DC. Nei fossi stagnanti o poco correnti a Selva,  
Venezia, Baderno; — nei fossi presso Campo sanpiero  
(Mogliano fide Bertol.); presso Treviso (Fracchia MS.)
- 7 *Ranunculus Ficaria* Linn. Al margine dei campi, lungo le siepi e i fos-  
sati a Selva etc.; — presso Treviso (fr. h.)
- 8 *Ranunculus acris* Linn. Comune nei prati umidi a Selva, Volpago etc.
- 9 *Ranunculus lanuginosus* Linn. Nelle vallate umide ed ombrose del basso  
Montello; nelle vicinanze del M. Grappa. (A Treviso)
- 10 *Ranunculus repens* Linn. Lungo i fossati, nei luoghi umidi a Selva etc.
- 11 *Ranunculus arvensis* Linn. Nei campi, negli orti a Selva etc.
- 12 *Ranunculus bulbosus* Linn. È comune nei prati e nei luoghi erbosi di  
Selva, Camalò, Volpago etc.
- 13 *Ranunculus Thora* Linn. Nel Monte Grappa (Carolini)
- 14 *Ranunculus Sequiera* Willd. Nel M. Grappa (Montini fide Bertol)
- 15 *Ranunculus montanus* Willd. Nel M. Grappa (Montini); a Valdothiene
- 16 *Ranunculus nemorosus* DC. Presso il Monte Grappa (Montini)
- 17 *Ranunculus auricomus* Linn. Lungo i rivoli di Ronau (Montini e Carolini)
- 1 *Rhododendron hirsutum* Linn. Lo trovai una sol volta fra rupi  
lungo la Pieve in Cavale; — sul Montegrappa (Montini)
- 2 *Rhododendron ferrugineum* Linn. Sul Montegrappa (Carolini)
- 1 *Rumex pulcher* Linn. Lungo i fossati a Selva; — a Treviso (Fracchia herb)  
a Mogliano (Major).
- 2 *Rumex obtusifolius* Linn. Nei campi e luoghi incolti a Selva etc.
- 3 *Rumex crispus* Linn. Nei prati e lungo i rivoli a Selva etc.
- 4 *Rumex alpinus* L. Sul Montegrappa (Montini).
- 5 *Rumex acetosa* L. (R. prandi acetosa Bertol) Nei prati e luoghi colti  
a Selva etc.; presso Mogliano (Major) —

## R

- 6 *Rumex acetosilla* L. Al margine dei campi, lungo i fossi a Selva etc.
- 7 *Rumex scutatus* Linn. Al Vallobiadene (Frachia herb).
- 8 *Rumex conglomeratus* Murr. Lungo i fossati, ne luoghi umidi a Selva etc.  
 ? il *Rumex acutus* Smith, Bertol. fl. it.
- 1 *Rosa arvensis* Linn. Fra le siepi a Cosole; a Mogliano (Major) -
- 2 *Rosa prunella* Linn. Nelle selve della prov. Frivigliana (Major ed io).
- 3 *Rosa canina* Linn. Fra le siepi a Selva etc.
- 4 *Rosa alba* Linn var flore pleno. Si coltiva comunemente negli orti per ornamento.
- 5 *Rosa centifolia* L. Si coltiva come la precedente. Vgl. Rosa da odor.
- 6 *Rosa gallica* L. Si coltiva comunemente negli orti e si usa anche a formarne siepi, fusti e fiorite. Si trova quasi spontanea.
- 3 *Rhododendrum Chamaecistus* L. Nel b. Casaglio (Pecuzes in h. Frach).
- 1 *Chamaejas cathartica* Linn. Fra le siepi a Selva etc; nel Montello.
- 2 " *taxatifolia* Linn. Sul M. Montevera a Veduggia e sul M. S. Augusta a Serravalle in luoghi aspri e sassosi.
- 3 " *prunella* Linn. Sul M. Grappa (Montini).
- 4 " *frangula* Linn. Fra le siepi a Selva etc; comun. nel Montello.
- 1 *Ribes Gratularia* Linn. Si coltiva spesso per frutti commestibili.
- 2 " *alpinum* Linn. Presso il M. Grappa (Montini).
- 3 " *rubrum* Linn. Si coltiva per frutti mangerecci e si usa anche per forme siepi.
- 1 *Rhinanthus major* Herb. Frequente nei prati magri a Selva; - a Mogliano (Major); sul Grappa (Zanardini).
- 1 *Rapistrum rugosum* All. B. Al margine dei campi a Selva etc.
- 1 *Risida lutea* Linn. in luoghi incolti, ghisgoni a Padern, forse no esisteva alla var *sp. crispata*.
- 2 *Risida odorata* Linn. Si coltiva comunemente.
- 1 *Rhus latifolia* Linn. Nel Montello, rarissimo.
- 1 *Rosinia pseudo-acacia* Linn. Importata dall'America settentr. ora si è principalmente naturalizzata e si trova perfino nel bosco Montello, sui monti.
- 1 *Ruscus aculeatus* Linn. Frequente nel b. Montello e presso i muli vecchi a Selva, Giavera.

1. *Rubus Ulmus* Linn. Copiosamente nel bosco Casaglio; com-  
tiva spesso per uso commestibile.
2. *Rubus fruticosus* Linn. In le rupi di Selva etc; nel Monte...
3. *Rubus castus* Linn. Nei campi, presso i muri; copiosa-  
mente nelle vallate del Montello.
4. *Rubus corylifolius* Smith. Al Selva, specialmente verso il  
luogo detto alla Cracetta, lungo i fiumi ecc.
5. *Rosmarinus officinalis* Linn. Si coltiva spesso negli orti per  
uso di condimento.
6. *Ruta graveolens* Linn. Frequente sulle rupi del M. S. Ruffino di Serravalle. Si coltiva in taluni  
giardini.
7. *Thapsus latifolia* Stern. Si coltiva spesso come medicina.



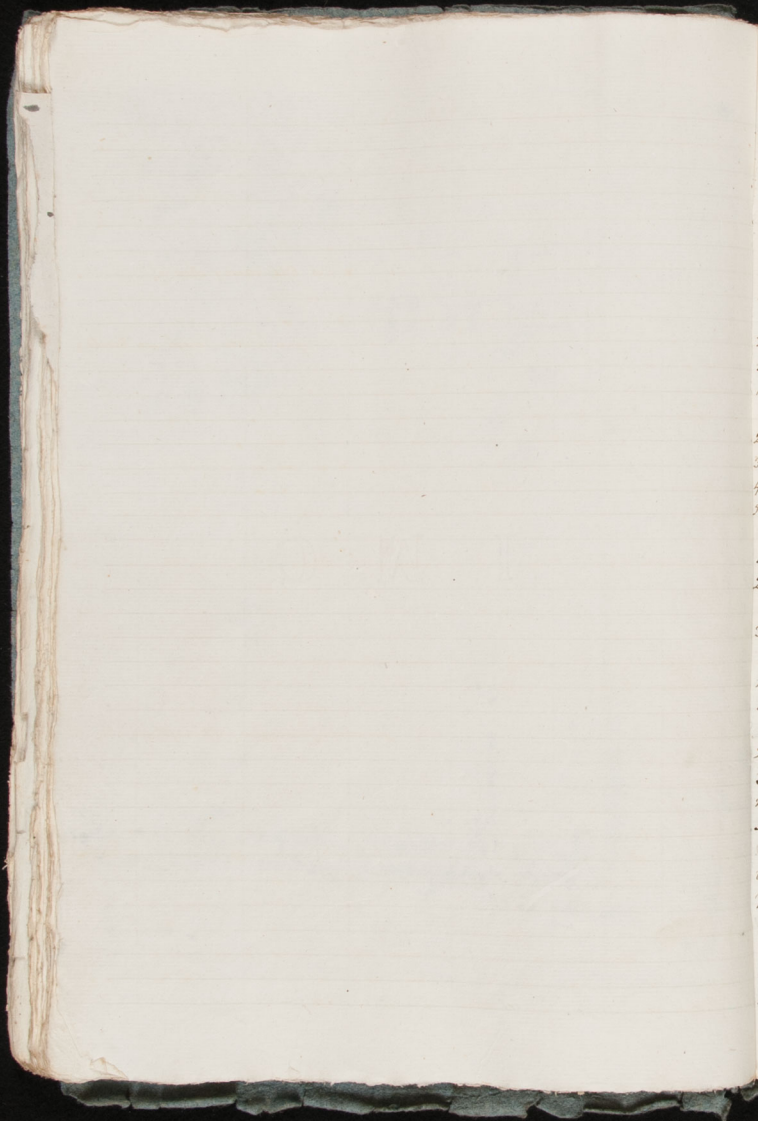


19

span

(addish)

19





- 1 Scabiosa Columbaria Linn. Nei prati e luoghi erbosi a Selva che; nel bosco Montello. È comune la varietà *Sc. Columbaria*  $\beta$  *Columbaria* del Tenore, specialmente nei luoghi secchi; la specie è comune a Treviso (ff.)
- 1 Saussa pratensis Mönch. Nei pascoli piuttosto umidi a Selva che; copiosissima ma in tutto il bosco Montello; - a Mogliano (Major).
- 1 Silene Armeria Linn. Si trova comunemente negli orti, ma si riproduce qua e là senza essere seminata. Valz. *Bechets de celiza.*
- 2 Silene nutans Linn. Nei prati feraci a Selva che; - a Treviso, Congliano (Pracht).
- 3 Silene Otites Linn. Lungo le strade sul monte S. Augusta presso Serravalle.
- 1 Stachys germanica Linn. Nei luoghi sterili ed aspri, a Selva specialmente lungo la strada detta Stradonj a Camalò, a Paderno che.
- 2 Stachys sylvatica Linn. Lungo le siepi, nei luoghi incolti a Selva, Sursigana etc.
- 3 Stachys palustris Linn. Nei luoghi umidi, lungo i fossati a Selva; Gravere etc.
- 4 Stachys annua Linn. A Selva nel luogo detto *Le Case*.
- 5 Stachys recta Linn. Sui colli a Cornuda, a Congliano; sul M. Manfreda - M. S. Augusta.
- 1 Setaria verticillata Beauv. Nei campi, nei luoghi coltivati a Selva etc.
- 2 Setaria viridis Beauv. Comunissima nei campi, negli orti, nei luoghi incolti a Selva, Camalò etc.
- 3 Setaria italica Beauv. Si coltiva comunemente nei campi e nasce spesso volte quasi spontanea a Selva etc. (nel b. Causiglio (Pierrey))
- 1 Spargula saginoides Linn. Nei pascoli di Montegrappa (Montini).
- 1 Saxifraga Cotyledon Linn = *S. pyramidalis* Raf. = Tra le fessure delle rupi presso Serravalle; - nel Causiglio (Pierrey).
- 2 Saxifraga aizoon Linn. Nel M. Grappa (Montini).
- 3 Saxifraga Burseriana L. Nel Montegrappa (Montini) sempl. gl. alle Brianze di Monna
- 4 Saxifraga aizoides Linn. Nel Montegrappa (Montini). Ne muovi due
- 5 Saxifraga cuneifolia Linn. Nei colli di Asola presso Pissagno (Montini) e Lavarini che nel comunido anche localmente (Je Fractis)
- 6 Saxifraga rotundifolia Linn. In Montegrappa (Montini) nel luogo detto
- 7 Saxifraga muscoides Walt. (*Sax. monchata*  $\beta$  Lang.) In Montegrappa (Montini)
- 8 Saxifraga tridactylites Linn. Nei campi e lungo le vie campestri a Selva ed altrove.
- 1 Salvia verticillata L. Nei luoghi fessosi, a Covale; - lungo la strada nuova

- a Selva e nel luogo Tutto le Store prese Treiso (Frachia herb.).
- 1 *Scirpus lacustris* L. Nelle paludi a Cessalto di Molta e presso le Store fuori di Treiso (Frachia h.).
  - 2 *Scirpus Holoschymus* L. Nei luoghi paludosi a Moziano (Major); lungo il fosso che circonda Treiso (Frachia h.); - presso la Piave a Marvise; nei prati umidi a S. Pale.
  - 3 *Scirpus macromatus* L. A Sautamaria del Verone nel fosso vicino al Mozio (Frachia herb.); - presso gli stagni e Bavaria.
  - 4 *Scirpus maritimus* L. A Moziano (Frachia herb., Major).
  - 5 *Scirpus triquetus* L. Alle rive del Piave presso Marvise.
  - 2 *Salix pratensis* Linn. Comune nei prati e luoghi erbosi a Selva che; la varietà  $\beta$  rosea si trova pure in qualche prato, ma è rara.
  - 3 *Salix glutinosa* L. Frequente lungo i fossati ombrosi e le sponde umide a Selva, Gavera; copiosa nel Montello.
  - 4 *Salix officinalis* L. ~~È~~ usava comunemente ad uso economico.
  - 1 *Sedum gallicoides* Latour. (S. Caprea All.) Nella provincia di Treviso (Major).
  - 2 " *album* Linn. Sui muri vecchi a Longiano, Lenin, Senavalle, Pianta e fra le rupi nei monti.
  - 3 " *dasyphyllum* Linn. Ne trovai vari esemplari a Senavalle sul muro che argina il Maderio.
  - 4 " *acre* Linn. Al margine dei prati a Selva etc; comune nell'alt. del Piave.
  - 5 " *reflexum* Linn. Lungo una strada ad Arcadi, raro; frequente fra i sassi del M. S. Augusta a Senavalle e del M. Montepura e Pianta.
  - 6 " *Telephium* Linn. Lungo un fossato a Selva, rarissimo; fra le fessure delle rupi a Senavalle assai frequente.
  - 3 *Empetrum nigrum* Linn. Sui tetti, etc. cap. a Selva etc; fra i sassi sul M. S. Augusta. ~~È~~ nei campi collini di Caeraco.
  - 4 *Silene gallica* L. Negli orti a Treviso spontaneamente (Frachia h.).
  - 5 " *crucicola* Linn. Nei campi fra il Leno in prov. Longiana (Major).
  - 6 " *Saxifraga* L. Nelle rupi del M. Gruppo (Montici).
  - 7 " *quadripida* Linn. Nel Montegrappa (Montici).
  - 1 *Scilla bifolia* L. Comune nel b. Montello; - nel bosco a Morgan (Frachia herb.).
  - 1 *Sauricula europaea* Linn. Nei luoghi ombrosi del Montello.
  - 1 *Stum latifolium* Linn. Lungo i fossati a Selva; comune nei luoghi umidati presso la Piave.

1. *Selinum carifolia* Linn. Frequente nei luoghi ombrosi e umidissimi del Montello. Il Ch. Berenger (vid. Frach herb). Lo trovò pure nel Montello, ma erroneamente il ripeté *Cnidium apioides* Spr.
1. *Saxifraga hypnoides* Linn. Fra le bade a Selva etc. - comunemente.
1. *Solanum verticosum* Link. Nei luoghi umidi e bassi a Selva, specialmente nel luogo detto Le Cave; - a Selvana (Frachia) (Fries. b)
2. *Solanum miniatum* Pers. Nei calcinacci presso il castello di Conigliano; ad (v. b.)
3. *Solanum nigrum* Linn. Nei campi, orti a Selva etc. copiosamente.
4. *Solanum dulcamara* Linn. Nelle siepi a Selva etc. frequentemente.
5. *Solanum tuberosum* L. Si coltiva nei campi per uso economico e si riproduce qua e là spontaneamente.
6. *Solanum Lycopersicum* Linn. Si coltiva ad uso economico, ma attualmente si trova nei calcinacci, lungo i muri a Selva, V. nezzola, Casada etc.; presso i fossi a Fiesco (Frachia b)
1. *Ranunculus Valerandi* Linn. Nei prati umidi, lungo i rivoli (Frachia b)
1. *Rhynchospora arvensis* Linn. Lungo i fossati a Selva; sulle mura di Fiesco (Frachia herb)
1. *Ragina apetala* Linn. Prati umidi presso Mogliano (Majer b)
1. *Symphitum officinale* Linn. Lungo i fossati, nei prati umidi a Selva.
2. " *tuberosum* L.  $\beta$  bulbosum. A Mogliano (Majer).
1. *Soldanella alpina* Linn. Nel M. Grappa (Montini)
6. *Stachys alpina* Linn. Nel M. Grappa (Montini)
1. *Scrophularia vernalis* L. Presso il M. Grappa (Montini).
2. " *nodosa* L. Lungo i fossati, nei luoghi umidi a Selva etc.
3. " *Pharadii* Steven. Cresce a aqued. e i rivoli a Selva ed altrove.
4. " *caucina* Linn. Nei luoghi bassi, umidi a Baderno, Casaleto; - nell'altre del fiume a Narvesa, Casaleto etc.
1. *Sergonura humilis* Linn. = *S. plantaginifolia* DC. - A Conigliano (De Pracht)
2. *Sergonura repa* W. Kt. Nei pascoli alpini del M. Grappa (Montini).
1. *Senecioj olivaceus* Linn. Nei luoghi caldi, nei calcinacci etc. a Selva ed altrove comunemente. Var.  $\alpha$  *intignifolius*. Negli orti.
- $\beta$ . Var.  $\beta$  *runcinatus*. Nei campi, luoghi umidi, sui muri.
2. *Senecioj asper* Willd. Al margine dei campi a Selva etc.
3. *Senecioj tenuissimus* Linn. In luoghi bassi a Mogliano (Majer)
1. *Senecioj vulgaris* Linn. Nei campi, orti a Selva etc., volgarissimo.
2. *Senecioj crucifolius* Linn. Lungo le strade a Selva, nel b. Montello.

3. *Senecio Jacobaea* Linn. Nei prati e luoghi erbosi a Selva che e nel b. Montello.
4. *Senecio ornithogalifolius* DC. Nei colli d'Altale (Pardolius); - presso Treviso (Franklin).
5. *Senecio Cacaliaster* Link. e *Cacalia taraxacica* Linn. - Nel Monte Grappa (Montini).
6. *Senecio cordatus* Koch. Nei prati alpini del M. Grappa (Montini, Pardolius).
7. *Senecio nemorosus* Linn. Frequente nel b. Montello, e nei luoghi ombrosi dei colli di Cornuda, Colfosco etc.
8. *Senecio Doronicum* Linn.
9. *Senecio paludosus* Linn. Lungo i fossati presso Treviso.
1. *Stenactis bellidiflora* Al. Braun. = *Aster annuus* L. = Lungo le siepi, nei campi a Selva che; - a Treviso, Magliano (Major).
10. *Senecio rupestris* W. Kit. Nei luoghi ombrosi del b. Montello; - nel M. Grap presso Miran (Franklin A).
11. *Senecio abrotanifolius* Linn. Nel bosco Casaglio (Wenzinger idio).
1. *Scirpus Lingua* Linn. Nei prati piuttosto umidi a Selva, Graven; - presso Treviso (Major).
1. *Salix Vitellina* Linn. Lungo i fossati a Selva che; - nei luoghi umidi del b. Montello, raro.
2. *Salix alba* Linn. Lungo le rive dei fossati e de. fiumi in tutta la provincia.
3. *Salix nigra* Presl = *S. hastata* All. = Nel M. Grappa, Doisar d. Crespau, sulle sive d. Bosco (Montini).
4. *Salix retusa* Linn. Sul M. Grappa (Montini, Montello).
5. *Salix Myrsinites* L. Nel M. Grappa (Montini, Montello).
6. *Salix nemoralis* Linn. Nell'alveo della Grave, copiosamente (Contarini idio).
7. *Salix cinerea* Linn. Nei luoghi umide del Bosco Montello; nel M. Grappa e Doisar d. Crespau (Montini).
8. *Salix aprica* Linn. Appressi fossi a Selva che; copiosamente lungo la Grave.
9. *Salix purpurea* Linn. Frequentissimo lungo il letto della Grave.
10. *Salix babylonica* Linn. Si coltiva per ornamento e talora nasce spontaneamente lungo i fossati a Selva che.
1. *Sambucus Nigra* Linn. Lungo le strade, nei luoghi incolti a Selva che.

2. *Sambucus nigra* Linn. Presso le siepi a Selva che; nelle vallate del Montello.
3. *Sambucus racemosa* Linn. Frequentissimo nei fagati del b. Casaglio.
1. *Laportaria Navaria* Linn. Nei campi a Selva, non frequente.
2. *Laportaria officinalis* Linn. Presso le siepi, lungo i fossati a Selva, Valpago, Veneguzzi etc.
1. *Lactuca hutchinsii* Linn. Volgarissima negli orti, rade emigra nei campi vicini e si moltiplica spontaneamente.
2. *Lactuca montana* Linn. Sulle rupi sui colli e prati presso Pieve robbia, Savavalle; nell'alveo della Rave.
1. *Scleranthus perennis* Linn. Nei campi sterili a Selva, raro.
2. *Scleranthus annuus* Linn. Nei campi arenosi a Selva etc.
1. *Scutellaria galericulata* Linn. Presso le siepi umide e i fossati a Selva, Giavera etc.
1. *Secale Cereale* Linn. Si coltiva spesso nei campi.
1. *Senecioia coronopus* Pers. Presso le siepi umide, nelle fosse innondate nel verno a Selva.
1. *Serratula tinctoria* Linn. Copiosamente nel Montello, sui colli di Cornuda, Calforno etc.
1. *Sinapis arvensis* Linn. Nei campi a Selva, raro.
1. *Sisymbrium officinale* Scop. Presso i fiumi, lungo le vie a Selva etc.
2. *Sisymbrium althearia* Raf. Presso le siepi umide a Selva.
3. *Sisymbrium thalianum* Gaard. Nei campi a Selva, Corale etc.
1. *Solidago virgaurea* Linn. Frequente nel b. Montello, nei colli e prati di tutta la provincia.
2. *Solidago canadensis* Linn. Si coltiva spesso, particolarmente nei prati, trova spesso lungo i fossati, lungo i ruscelli spontaneamente.
1. *Sorbus domestica* Linn. Si coltiva spesso.
2. *Sorbus Aucuparia* Linn. Nel basso Montello.
3. *Sorbus Aria* Scintz. Nel basso Montello alla Campagna, nella valle della Fontana a Cornuda, in Calforno etc.
4. *Sorbus terminalis* Linn. Volgarissima nel Montello.
1. *Sorghum halepense* Pers. Nei campi, presso i fossati a Selva.
2. *Sorghum saccharatum* Pers. Si coltiva, specialmente a Camalò etc.
3. *Sorghum vulgare* Pers. Si coltiva, e nasce spesso nelle spontaneamente al margine dei campi, nelle vie etc.

1. *Parganium samejsum* Nutt. Nei fossati a Selva, Sabione etc.
- 1 *Spicularia Spiculum* L. Fra le biade a Selva etc.
- 1 *Spinnacia obtusa* L. Si coltiva negli orti per uso culinare.
- 1 *Spiraea Aruncus* Linn. Nelle vallate umide del b. Montello; nella valle della fontana a Cornuda.
- 2 *Spiraea Ulmaria* Linn. Lungo i fossati a Selva, Volpago etc.
- 3 *Spiraea Filipendula* Linn. Negli prati magri a Selva, Camale; nei colli di Cornuda, Pederobba etc. (Nel lauziglio [St. Frub])
- 4 *Spiraea Chamairifolia* Linn. Sulla ropi a Corole lunghe lo Piave.
- 1 *Spiranthes autumnalis* Rich. Nei prati secchi a Selva, Camale; copiosamente nei colli nei monti.
- 1 *Stilophyton pinnata* Linn. Nel Montello lungo l'estromito che corre da al Piave; nei colli di Colfosco.
- 1 *Stellaria media* Willd. Negli orti, campi, ovunque.
- 2 *Stellaria Holostea* Linn. Nei luoghi ombrosi del Montello.
- 3 *Stellaria graminea* Linn. Nei luoghi erbosi del b. Montello.
- 1 *Stipa pennata* Linn. Nell'alveo del Piave presso Corole.
- 1 *Syringa vulgaris* Linn. Tra le Siepi a Selva, Volpago etc. quasi spontanea. L. 132.
- 4 *Setaria glauca* Beauv. = Lam. tab II fig 2+ = Nei campi a Selva etc. Confusa colla *Setaria viridis* Beauv.
- 1 *Schaenus nigricans* Linn. Comune nell'alveo del Piave; nei prati paludosi a Narvesa, S. Pali etc.
- 2 *Sagina procumbens* L. = Ard. Ges. att. t. 8. p. 2. Frequente nei luoghi sarnosi e in colli a Selva; Treviso.
- (3) *Silene Otites* Linn. A Miane (Faulia herb)
- (1) *Succisa pratensis* Minch. - Alla fallina (Faulia herb)
- (2) *Salvia pratensis* L. albiflora - Lungo le strade di biadene.
- (3) *Spiraea Filipendula* L. Nei prati a Selva (Fr. 6)
- 12 *Senecio procrathes* Bertol. Lungo il Piave; a Colfosco presso il Bus della fada.
- 2 *Scabiosa graunifolia* Linn. Nel lauziglio Crisogano.
- 7 *Sedum hexangulare* L. Fra le giughe del Piave; nei prati magri a Selva, Belvedere.
- (1) *Stachys horkensii* L. Una varietà minore a cauli diritti per arrieramente in tre soli. nomi semplici. Fu trovata dal sig. Faulia nei monti vicini a S. Biagio di Callatta. Nel cont. e baris è falsa. chiamata Micromuris Lemifolia Rehb.

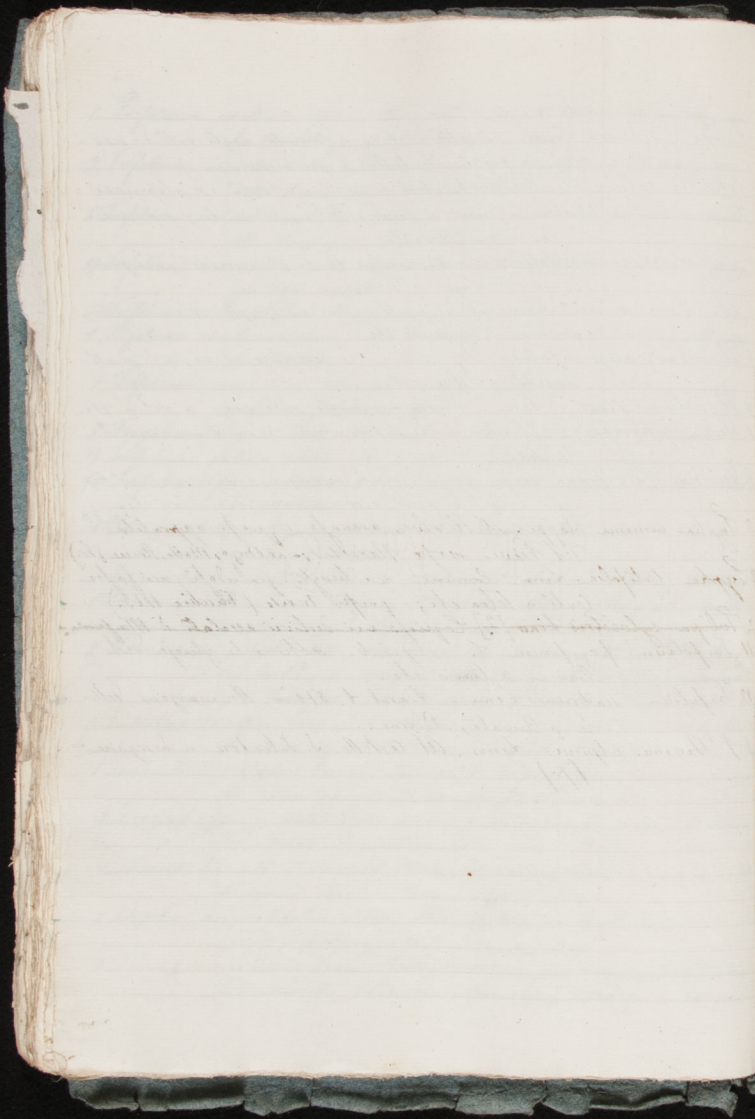
- 1 *Triticum repens* Linn. = *Agropyrum repens* Presl. Lungo le siepi, al margine dei campi o selva; a Mogliano (Major). La varietà
- 2 *Triticum glaucum* Desf. *Triticum repens*  $\beta$  *glaucum* (Fr. *glaucum* Desf.) è forse più comune e fu trovata anche dal Sig. Fracchia fuori della porta S. Tommaso a Treviso.
- 3 *Triticum caninum* Linn. = *Agrop. caninum* Reichb. = A. Dergo ed a Gorgo (Fracchia herb.); lungo i fossati a Selva.
- 4 *Poa decumbens* Beauv. Nei prati di Mogliano (Major); - nel Montello.
- 1 *Phlox palustris* Linn. Lungo la riva a Narvesa, Saccaria, Falze; - nel fosso di Treviso verso S. Maria Maggiore (Fracchia h.).
- 1 *Prinia vulgaris* DC. Nel M. Grappa (Montini).
- 1 *Poa Anthracina* Linn. Nelle siepi, cespugli e con pure nei luoghi inculti e sassosi a Selva, Canale, Paderno etc.
- 1 *Phytolacca* *Synophyllum* Linn. Sui colli di Cornuda, Pademba etc.
- 2 " *culter medium* Schrad. = an *th. ramosum* Haynd. Comune nei luoghi appassiti dell'altivo della riva, come a Narvesa, Falze.
- 3 " *alpinum* Linn. Sul Monte Grappa (Montini).
- 1 *Thymus vulgaris* Linn. Si coltiva comunemente negli orti.
- 2 *Thymus Serpyllinum* Linn. Nei prati, luoghi erbosi a Selva etc; sul M. Grappa e sui colli Notarini (Montini). Var  $\beta$  *Chamaedryf.* Nei luoghi inculti e sassosi a Caderno, Sogano. (vedi Contarini h.)
- 3 *Thymus alpinus* Linn. Nei prati del M. Grappa (Montini); - sopra le-
- 4 *Thymus lanuginosus* Willd. Nei luoghi erbosi del b. Montello col *Serpyllinum*.
- 5 *Thymus Nepeta* Smith. Lungo le strade a Selva, Canale etc. copia, annuale.
- 6 *Thymus Calamintha* Scop. Comune lungo le siepi ombrose a Selva etc; sul b. Montello (Montini ed id.).
- 7 *Thymus Arvensis* Linn. Comune nell'altivo della riva; in luoghi aridi a Serravalle, Conca, Pisagno etc; - a Longiano (Contarini)
- 1 *Teucrium Botrys* Linn. Presso Serravalle (Contarini herb.); a b. Montello (ff.)
- 2 " *Chamaedrys* Linn. Lungo i margini sterili e scaldi delle ore, in luoghi sassosi inculti a Selva, Canale, Paderno.
- 3 " *montanum* Linn. Nei luoghi sassosi e inculti dei colli, monti e della pianura a Caderno, Sogano, Canale.
- 1 *Thlaspi arvense* Linn. Tra le bade a Selva, raro.
- 2 " *alpinum* Szeg. Nei monti di Crespino (Montini).

1. *Trifolium pratense* Linn. Nei prati e luoghi erbosi a Selva etc; nel  
b. Montello; - nel M. Grappa (Montine)
- 2 *Trifolium alpestre* Linn. Comune nel b. Montello; - al marg. in  
delle strade presso Treviso (Montina)
- 3 *Trifolium rubens* Linn. Nei luoghi erbosi, secchi del Montello; sul  
M. Masfenera presso Pederobba.
- 4 *Trifolium incarnatum* Linn. Nei prati e nei campi ove si coltiva a forag-  
gio degli armenti.
- 5 *Trifolium arvense* Linn. E proprio nei campi a Selva etc.
- 6 *Trifolium montanum* Linn. Nei prati e pascoli dei colli e dei monti; nel  
b. Montello.
- 7 *Trifolium repens* Linn. Lungo i margini delle vie, nei luoghi incolti  
a Selva, Caseraus etc.
- 8 *Trifolium elegans* Sav. Nei luoghi ombrosi a Magliano (Major)
- 9 *Trifolium patens* Schreb. Nei prati di Magliano (Major)
- 10 *Trifolium procumbens* Linn. Nei luoghi incolti e rari in Selva e del  
b. Montello.
- 1 *Tetragonolobus siliquosus* Monch. Nei luoghi erbosi, umidi in vicin-  
anza di Vicenza.
- 1 *Trigonella monspeliata* Linn. Sulle mura a Vicenza (Fautsch, Montina)
- 1 *Traxacum Dues leonis* Desf. = *T. officinale* Willd = Nei prati, luoghi  
umidi, lungo le strade a Selva etc.
- 2 *Traxacum palustre* DC. Nei luoghi umidi presso la Cava (Contar-  
ni herb); a Gressan (Montina); nei luoghi paludosi  
a S. Giuseppe fuori di Vicenza (Fautsch in)
- 1 *Tussilago Parviflora* Linn. Nei luoghi umidi; lungo le rive delle  
cree, lungo il Brentellone etc.
- 1 *Tanacetum vulgare* Linn. Lungo le vie a Selva, raro; lungo  
la nave presso la Sanopagnola etc.
- 1 *Thragopogon pratensis* Linn. Nei prati e luoghi erbosi a Selva  
e altrove frequentemente.
- 1 *Taraxacum officinale* Linn. Si trova spesso negli orti e nei boschi  
e' ovver tanto comunemente.
- 1 *Typha angustifolia* Linn. Nei prati di levate, così a  
Selva, Colpuzza etc.
- 1 *Tamus communis* Linn. Volgarissimo fra i cespugli del Mon-  
tello, dei colli di Cornuda, Colpuzza etc; raro fra le siepi



a Selva.

- 1 *Salix gesneriana* Linn. Si coltiva frequentemente negli orti e nei  
vassi di fiori in tutta la provincia.
- 1 *Papilionis calyculata* Wahlenb. Nei luoghi ombrosi ed uliginosi  
presso la Biava a Cavale, Falgi, Lino etc; sui colli  
di Cosnuda, Rivarotta.
- 1 *Phalictum aquilegifolium* Linn. Lungo le siepi umide ed i fossi  
di in vicinanza di Trivis.
- 2 *Phalictum minus* Linn. Nei prati e fra i cespugli del M. Mon-  
ferrato, S. Augusta etc.
- 3 *Phalictum angustifolium* Stey. Lungo le siepi ombrose, nei prati  
umidi a Selva etc.
- 4 *Phalictum flavum* Linn. Presso i cespugli e le siepi a Selva etc.
- 1 *Felia parvifolia* Ehrh. = *F. microphylla* W. = Bara nel b.  
Montello.
- 1 *Punica saxifraga* Scop. Comune al margine delle vie, nei luo-  
ghi magri ed aridi, sui muretti vecchi a Selva etc.
- 2 *Pypka minima* Papp. Nell'alveo arenoso e quasi appassito <sup>di 50</sup>  
nel fiume verso Narolta; - ad Origo, Motta, Ronca (Sr.)
- 3 *Pypka latifolia* Linn. Comune nei luoghi paludosi, nei fossi  
lenti a Selva etc; - presso Monte (Vaudia M.S.)
- 2 ~~*Salix sylvestris* Linn. [?] Copiosa nei deliziosi essalati di Mafjosa.~~
- 11 *Trifolium papiferum* L. Fra le albe e le ghioje del  
Biava e Gauri etc.
- 12 *Impatiens scabra* Linn. - Parlat t. 870 - Al margine delle  
vie a Camalò, Paderno.
- 13 *Thymus alpinus* Linn. Al castello S. Salvatore a Savigiana  
[P].

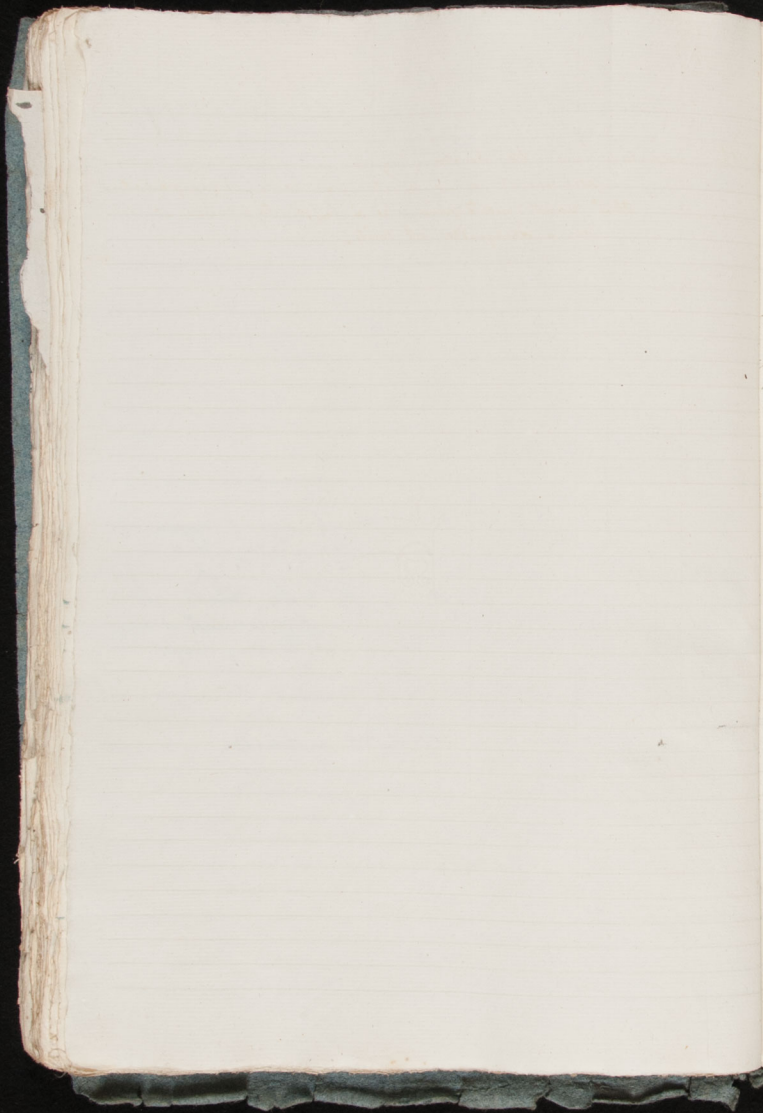


71

now

alish

*[Faint, illegible handwriting in cursive script, likely bleed-through from the reverse side of the page.]*



1. *Ulex europaeus* Linn. Nei luoghi ghiaiosi, appratiti lungo la Piana specialmente presso la stazione detta la Campagnola.
 

Ob. Si cancelli questa specie, che è la *Genista germanica* in statura maggiore del solito, o una specie distinta.
1. *Ulex campestris* Linn. Comune nei campi, fra le siepi; nel bosco (Montello) - La var.  $\beta$  *latifolia* si trova nel b. Montello.
2. *Ulex suberosa* Willd. Nel Montello; fra le siepi a Selva etc.
1. *Urtica urens* Linn. Nei calcinacci, presso i muri a Selva etc.
2. *Urtica dioica* Linn. Nelle siepi, negli orti, i campi etc. a Selva.
1. *Utricularia minor* Linn. Nei fangi attorno Torviso (Pavane).
 

16.

11

The company has the honor to acknowledge the receipt of your letter of the 10th inst. in relation to the purchase of the stock of the company and to inform you that the same has been forwarded to the proper authorities for their consideration.

Very respectfully,  
Your obedient servant,  
J. H. [Name]

[Faint, illegible text]

[Faint, illegible text]

[Faint, illegible text]

[Faint, illegible text]

[Faint, illegible text]

[Faint, illegible text]

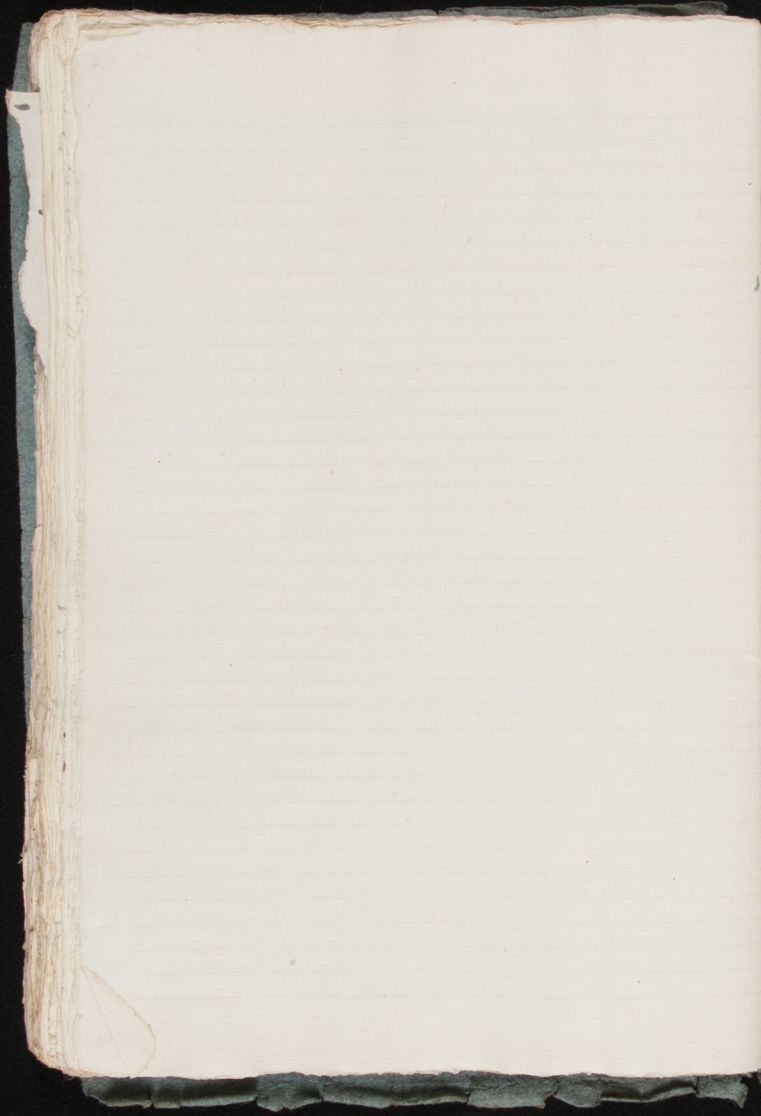
V

1. *Veronica Anagallis* Linn. Lungo i fossati, nei luoghi umidi a Selva etc.
2. *Veronica Beccabunga* Linn. Lungo i fossati e nei luoghi umidi a Selva etc. È più frequente della prima.
3. *Veronica urticifolia* Linn. Nel Mantello alla Val dell'acqua, a Cornuda lungo la Val della Fontana.
4. *Veronica Chamædrys* Linn. var.  $\alpha$  glabra. Comune nei luoghi aspri e sculti del Mantello, sui Muri a Selva etc. — var.  $\beta$  pilosa. Lungo le siepi, le strade a Selva etc.
5. *Veronica officinalis* Linn. Nel basso Mantello presso il luogo detto la Solghetta, (A Zanatta) e presso il Bivio di Jello in situazioni erbose; a Selva sui muri vicini del Colozzen e della chiesa parrocchiale. Comune sui colli di Cornuda, Cicerobla etc.
6. *Veronica spicata* Linn. Nei prati magri di Selva, Camelo etc., ma in maggior copia nei prati di collina come a Caffero, Cornuda etc. Le sue varietà  $\alpha$  glabra,  $\beta$  pubescens e  $\gamma$  polystachya sono comuni; — sul Montegreppa (Verolani).
7. *Veronica serpyllifolia* L. Lungo i fossi a Selva specialmente presso Caffandol, e nei prati umidi. Variet.  $\delta$  Nut. sul Mignappa (Verolani).
8. *Veronica acutifolia* Linn. Nei campi a Selva, non molto frequente.
9. *Veronica arvensis* L. Nei campi, negli orti, Donzengus a Selva etc.
10. *Veronica agrestis* Linn. Negli orti, lungo le strade comunemente a Selva etc.
11. *Veronica Buxbaumii* Fenzl. Nei campi, negli orti, dappertutto a Selva, Volpago etc.
12. *Veronica prostrata* Linn. Nei prati magri specialmente a Camelo (A Zanatta).
13. *Veronica triphyllas* Linn. È abbastanza comune nei campi a Selva. La raccolsi nei campi presso il luogo detto Alli Caselle, e nel terreno detto la pozza dei Stefanoni. (Mogliaucio).
14. *Veronica hederifolia* Linn. Nei campi, orti e luoghi coltivati a Selva etc.
15. *Veronica latifolia* Linn. Prova pag 103. Ne ritornai un solo esemplare fra un cespuglio di quercia in vetta al M. S. Augusta, passo Sornavalle.
16. *Veronica didyma* Tenor. A Mogliaucio nei campi (Majer).
1. *Valeriana officinalis* L. Lungo i fossati a Selva etc; nelle valli umide del basso Mantello.
2. *Valeriana officinalis* Linn. Lungo le acque correnti, nei luoghi umidi a Selva; lungo i rivoli a Tronzo (Franchia herb.).

- 3 Valeriana saxatilis L. Nel bosco Casaglio (Faachia).  
 1 Valerianella steteria Pallisch. Nei campi, orti e Selva etc. Volg. Gallet.  
 2 Valerianella dentata Pallisch. Nei campi a Selva, specialmente presso il luogo detto Dal Sugana, rara; - lungo la strada a S. Bona (Faachia etc.)  
 1 Valerianum Myrsinifolium L. Nel Montello in parecchi luoghi, ma raro; - nel M. Grappa (Montebù)  
 2 Valerianum Nihil idaeum L. Nel Montello presso la valle Franzòs, rarissimo in Montegrappa (Montebù)  
 1 Vicia danubiorum Linn. Comune nei luoghi ombrosi e cespugliosi del b. Montello.  
 2 Vicia cracca Linn. Fra le brade, lungo le rive a Selva; - La Vicia cracca di Linnæo (non auctor.) fu trovata secondo Bortoloni nel M. Grappa dal Cav. Parolani.  
 3 Vicia faba Linn. Si coltiva estesamente per uso economico, ma ora è naturalizzata e vien qua e colà spontaneamente.  
 4 Vicia sepium Linn. Fra i cespugli a Selva e nel b. Montello; - nel M. Grappa (Montebù)  
 5 Vicia pasycarpa Tenor = V. polyphylla Karst. Nanc. Rich. = A. Mogliano (Major)  
 6 Vicia sativa Linn. Fra le brade a Selva etc. comunemente.  
 7 Vicia pannonicum Willd. Nel M. Grappa (Montebù)  
 8 Vicia angustifolia Roth. Nei prati secchi a Mogliano (Major); fra le brade a Selva.  
 1 Vallisneria spiralis Linn. Nei fossi dell'agro trivigianco (Parolani, Montebù)  
 1 Veratrum album Linn. A cornuda nei calli; specialmente presso la Valle della Fontana; - nei prati montuosi a Crespan (Montebù)  
 1 Verbasum Thapsus Linn. Presso la Pave e Marvada nel luogo detto le Campagnole; nel Montello presso la via trojanorum detta i Frati.  
 2 Verbasum platensis Linn. Volgare lungo le vie sterrate a Selva, laimalò etc.  
 3 Verbasum floccosum W. K. Nei calinacci, luoghi sterili, incolti a Selva, Giavonà, Volpago et s. Trovati  
 4 Verbasum nigrum Linn. Nei calli montuosi di Pedersalda, Cornuda, Terravalle, Luveda (fr.)







X

- 1 *Xanthium Strumarium* Linn. Lungo le strade, nei luoghi incolti a Selva, Camaldò etc.
- 2 *Xanthium spinosum* Linn. Lungo le strade aride a Caerano (A. Stivanini da cui ebbi più esemplari).
- 1 *Xeranthemum annuum* Linn. Si coltiva comunemente negli orti.

# Z

- 1 *Zannichellia palustris* Linn. Nelle acque del Sile a Treviso; — nei  
fossi conculi di Udine (Montini); nelle rimanenze della  
Piave (Nauare)
- 1 *Zea Mays* Linn. Importata dall'America meridionale.  
Si coltiva estesamente e talvolta nasce spontanea-  
mente al margine dei campi etc.
- 1 *Zizyphus vulgaris* Lmk. Occorre spesso fra le siepi, nei  
cappugli; quasi spontaneamente



Insecte herbaria.

1. Hemiptera melius Fabr.
2. Illaen. Hydropic. Fabr.
3. Polyommata Fabr.

Aggiunte.

A

1. *Alsine tenuifolia* Baill. Nei campi della prov. triestina (Sordani, Majer).
2. *Acer campestre* Linn. Nella provincia triestina (Majer).

B

1. *Betonia officinalis* Linn. Nisi parvati D. Crepan (Monten.)
2. *Bisantella* *guzata* Linn.  $\beta$  *lucida* In Montenegro (Monten.)

1. *Bemisia* *maritima* Fabr.  
2. *Blatt* *hydropyge* Fabr.  
3. *Polyommatus* *phlox* Fabr.  
*Arctia* *versicolor*



Aggiunte

c

- 1 Campanula rotundifolia Linn (2) Sul Montegrappa e nelle vicinanze di Gaspau  
(Carlini, Montusi, Zanardini)
- 2 Campanula glomerata Linn. Sui colli di Gaspau e Romau (Montusi)
- 3 Campanula alpina Linn (7) Nei colli presso Asolo (Zanardini).
- 4 Cheucopodium album  $\beta$  cynosimum. - a Treviso (Baudista h).
- 5 " murale L. Lungo le vie di S. Margherita a Treviso (Baudista h)
- 6 Cardamine hirsuta L. A Magliano (Majer)
- 7 Cardus summanus Pall. Nel M. long presso Miane (Baudista h).
- 8 Cirsium lanceolatum Scop.

D

*Euphorbia Lathyrif.* Nei boschi e nelle  
valli di poco pendo a lev. of. Ubad  
- palustri - Nei fumi e prati paludosi  
del distretto di Madha e nelle comu.  
gruè capi del Otto Treviso  
- verrucosa - Nei panti umidi e  
grapi specialm. d'incante.

32/0003 - A

2

*Euphotia verrucosa* Link. = *E. dulcis* Linn — altri frati maggiori del bosco  
Montello, come p. e. ai frati.

2

*[Faint, illegible handwriting]*

*[Faint, illegible handwriting]*

9

*[Faint, illegible handwriting]*

H

J

L

- 1 *Rhynchospora* *Sylvatica* *Duby*. Comune nelle vicinanze di Treviso (*Franchi* & *b.*)
- 2 " *arvensis* *Cont.* Nei prati in Solviana (*Franchi*). Var. *integrifolia* a Luino presso il Sile (*idem*).

L

m

*[Faint, illegible handwriting, likely bleed-through from the reverse side of the page.]*



22

*[Faint, illegible handwriting, likely bleed-through from the reverse side of the page.]*



m

*[Faint, illegible handwriting]*



22

*[Faint, illegible handwriting at the top of the page, possibly bleed-through from the reverse side.]*

0  
1. *Oxalis villosa* M. Dib. Con questo nome stanno nell' Erbario dell' A. Franchi  
alcuni esemplari raccolti in parte a Milano dal Cav. Sprenger  
e in parte sulle mura di Treviso presso S. Tommaso dal B. Dreiner.  
Ciò nondimeno io opino che questa pianta non sia altro che la  
*O. corniculata* L. in uno stato un poco più pubescente del solito.

0

2

R

*[Faint, illegible handwriting]*

- S
1. *Silene Otites* L. A Miriam (Faulstich h.).
  2. *Scabiosa columbaria* L. Nei papuzzi di Trento (Faulstich h.).
  3. *Succisa pratensis* Mönch. Alla Follina (Zden).

2

Handwritten text, likely bleed-through from the reverse side of the page. The text is mirrored and appears to be a list or a set of instructions, though the individual words are illegible due to the bleed-through effect.



U

V

Veronica hederifolia L. A. Mojlano (Major)

2

10

11

12

Herb - Nympha Ranunculaceae - Papaveraceae

- |    |                              |    |                             |
|----|------------------------------|----|-----------------------------|
| 1  | <i>Clematis vitalba</i>      | 17 | <i>Ranunculus arvensis</i>  |
| 2  | " <i>italica</i>             | 18 | <i>Laltha palustris</i>     |
| 3  | " <i>erecta</i>              | 19 | <i>Nigella damascena</i>    |
| 4  | " <i>flammula</i>            | 20 | <i>Aquilegia vulgaris</i>   |
| 5  | <i>Thalictrum angustifl.</i> | 21 | <i>Delphinium consolida</i> |
| 6  | " <i>aquilegiflo</i>         | 22 | " <i>ajacis</i>             |
| 7  | <i>Anemone hepatica</i>      | 23 | <i>Anonitum napellus</i>    |
| 8  | " <i>nemorosa</i>            | 24 | <i>Berberis vulgaris</i>    |
| 9  | <i>Adonis vernalis</i>       | 25 | <i>Epimedium alpinum</i>    |
| 10 | <i>Ranunculus flammula</i>   | 26 | <i>Nymphaea alba</i>        |
| 11 | " <i>aquatilis</i>           | 27 | <i>Nuphar luteum</i>        |
| 12 | " <i>acris</i>               | 28 | <i>Glaucium luteum</i>      |
| 13 | " <i>lanuginosus</i>         | 29 | <i>Papaver argemone</i>     |
| 14 | " <i>repens</i>              | 30 | " <i>Rhoeas</i>             |
| 15 | " <i>scleratus</i>           | 31 | " <i>somniferum</i>         |
| 16 | " <i>fulbosus</i>            | 32 | <i>Chelidonium majus</i>    |

53 *Helleborus niger*

54 " *viridis*

Coronaria - *Alba*

*Pulsatilla hibernica*

*Campanula medium*

" *patula*

*Orthocentrus auriculatus*

*Asperula odorata*

Canada aff. *in* 6 her & 2 her

*Composita*

*Asperula odorata*

*Asperula odorata*

100 *Lilium pul. Barbeyi* 8.57

the *Asperula* *viridis* *in* *in* *in*

*Asperula* *viridis* *in* *in* *in*

*Asperula* *viridis* *in* *in* *in*

*Asperula* *viridis* *in* *in* *in*

*Asperula* *viridis* *in* *in* *in*

Fax. I *Urticum subulatum*. *Bryum inclinatum*  
*Mnium rostratum*. *Physcomitrium pyriforme*  
*Barbula subulata*. *Orthotrichum anomalum*  
*Orthothecium rufescens*. *Pylaisia polypetala*  
*Dicranella varia*. *Distichum capitatum*  
*Cryptocarpus heteromalla*. *Grimmia apocarpa*  
 Fax. II ~~*Urticum subulatum*~~ *Grimmia polytricha*. *Diphyserium foliatum*  
*Weisia cistata*. *Barbula unguiculata*.  
*Antitrichia curtipendula*. *Leptotrichum pallidum*  
*Axonodon viticulosus*. *Hypnum bispatulum*.  
*H. Schreberi*. *H. stellatum*  
*Seligeria pusilla*. *Fissidens bryoides*  
*H. tenellum*. *H. molluscum*  
 Fax. III *H. purum*. *H. striatum*  
*H. alapecurum*. *H. confertum*  
*H. rubesforme*. *Bryum cepitricum*  
*Fissidens adiantoides*. *F. laxifolius*.  
*F. exilis*. *Bryum argenteum*  
*Neckera complanata*. *Homalia bishomaeoides*  
*Weisia viridula*. *Grimmia poterinata*. *Atrichum undulatum*  
*Patia truncata*.

Fax. IV *Cratogeom purpureus*. *Pogonatum alboides*  
*Fountainia antipyretica*. *Cinclidatus aquatilis*  
*Pogonatum urigerum*. *Atrichum angustatum*  
*Polytrichum commune*. *Leucodon curvipes*  
*Campylotrichum luteum*. *Climacium dendroideum*  
*Neckera crispa*. *Leucobryum vulgare*  
*Brachythecium populaceum*. *Br. velutinum*

Fax. V *Mnium serratum*. *Mnium cuspidatum*  
*Hyplocomium splendens*. *Thuidium tamariscinum*  
*Orthotrichum Daphnium*. *Barbula muralis*  
*Bartramia pomiformis*. *Fenaria hygrometrica*  
*Polytrichum juniperinum*. *Hypnum cupressiforme*  
*Brachythecium rotundatum*. *B. sabrosum*  
*Amblystegium serpens*. *A. riparium*  
*Bryum badium*. *Dicranum scoparium*.

Fascicolo 6to (VI) *Euclyptus verticillatus*. *Wohere carnea*.  
*Parbula ruralis*. *Parbula tortuosa*.  
*Hymenurum curpodatum*. *Thuridium atricinctum*.  
*Pezomachus nanum*. *Alumador attenuatus*.

32/0003-6

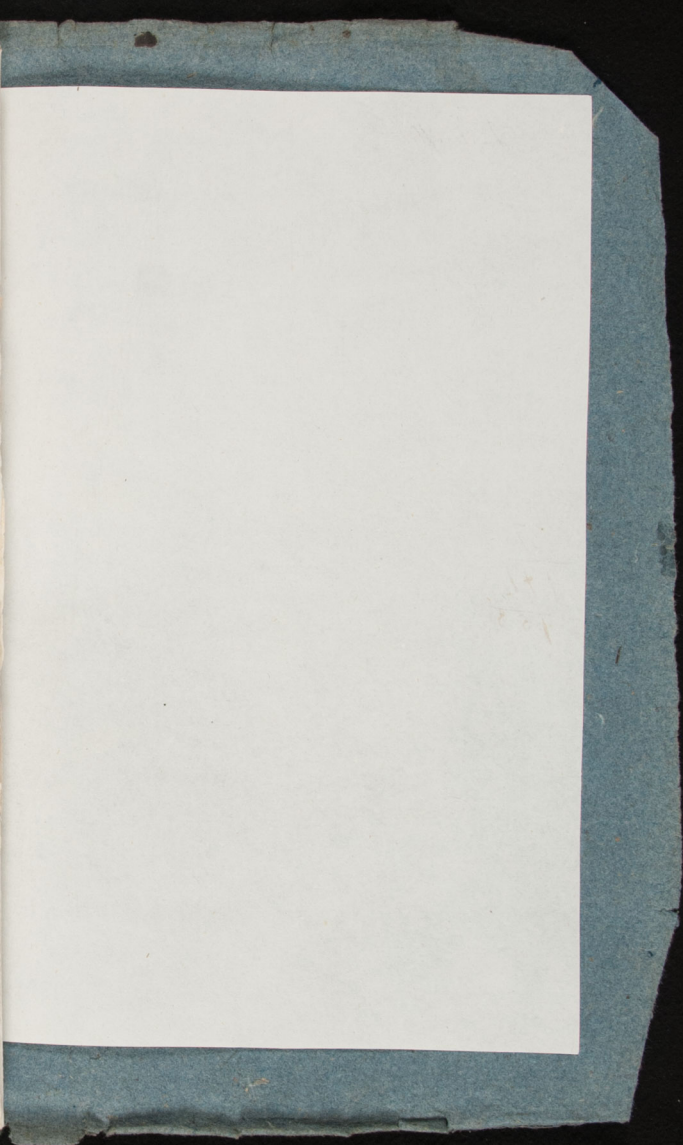
MUSCI TARVISINI

collecti, exsiccati et ad sua nomina redacti

cura

Petri A. Saccardo.





B

Inchigfinn

1. Betonica
2. Bisantella

50  
100  
50  
100  
600  
35  
44  

---

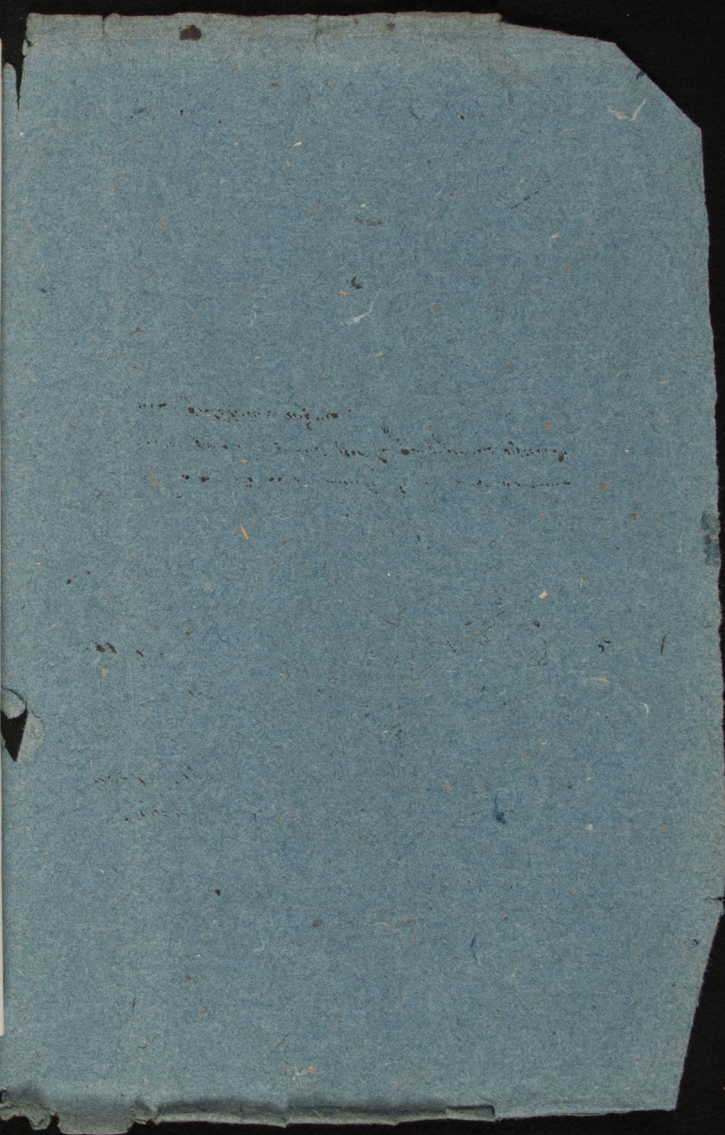
479  

---

458

Inchigfinn





10  
20

10-10-10