



- 7 *Ranunculus repens* L.
- 6 *Ranunculus lanuginosus* L.
- 1. *Ranunculus auricomus* L.
- 2 — *bulbosus* L.
- 3 — *arvensis* L.
- 4 — *sceleratus* L. (jun)
- 5 — *acris* L. (jun)

Pietro Andrea Saccardo.

*Miscellanea
botanica*

cominciata nel Xbre del 1860

Missallanra

betarria

Catalogo

Delle piante che nascono spontanee
o vivono come tali nella Prov. Triestina
secondo il Metodo naturale di G.D.S. Koch

Vasculares

Classe I^a Exogene seu Dicotyledonee
subt. 1 Thalamiflorae

Ord 1 Ranunculacee.	Ranunculus acris L.
Clematis recta L.	" lanuginosus L.
" vitalba L.	" repens
" viticella L. (L)	" bulbosus
Thalictrum aquilegifolium	" asiaticus
" majus Lag.	Ficaria ranunculoides DC.
" angustifolium Lag.	Caltha palustris Linn.
" flavum L.	Helleborus niger L.
Anemone hepatica L.	" viridiflora L.
" pulsatilla L.	Nigella damascena L.
" nemorosa L.	" arvensis L.
Adonis aestivalis L.	Aquilegia vulgaris L.
Ranunculus aquatilis L.	Delphinium ajacis L.
" ophiochyrisifolius Vahl.	" consolida L.
" auricomus	Aconitum Anthora L.
" sceleratus L.	" Lycoctonum L.
" arvensis L.	" vulgare DC.

Peonia officinalis, Rely. Ord. 6

Ord. 2

Berberis vulgaris, Linn

Epimedium alpinum L.

Ord. 3

Nymphaea alba L.

Nuphar luteum Smith

Ord. 4

Papaver hybridum L.

" *Rhoeas* L.

" *rubrum* L.

" *lanceolatum* L.

Glaucium flavum Crant.

Chelidonium majus L.

Ord 5

Corydalis tuberosa DC

Fumaria officinalis L.

" *media* Lois

" *parviflora* Lam

Matthiola incana Brown

" *annua* Brown

Cheiranthus cheiri L.

Nasturtium officinale Brown

" *Sylvestre* Bro

Barbarea vulgaris Bro

Turritis glabra Linn

Arabis thaliana L.

" *Turrita* L.

Cardamine trifolia L.

" *pratensis* L.

" *hirsuta* L.

Dentaria bulbifera L.

Lunaria biennis Month

Draba muralis L.

Erophila vulgaris DC

Cochlearia armoracia L.

Thlaspi arvense L.

Capsella bursa pastoris Month

Tiberis semperflora L.

Biscutella didyma Gou

Hesperis matronalis L.

Alliaria officinalis L.

<i>Ligustrum officinale</i> DC.	
" <i>sophia</i> L.	Ord 7
" <i>polycaraticum</i> L.	<i>Lapparia nupestris</i> L.
<i>Nasturtium amphibium</i> Br.	
<i>Comelina sativa</i> , Crantz	Ord. 8. <i>Listineæ</i>
<i>Senebiera coronopus</i> , Poir	<i>Listus salvifolius</i> L.
<i>Lepidium campestris</i> Br.	<i>Helianthemum fumana</i> M.
" <i>indivale</i> Scop.	" <i>vulgare</i> L.
" <i>Iberis</i> Lin.	" <i>calycinum</i> DC.
<i>Aethionema saxatile</i> Br.	
<i>Tatis tinctoria</i> L.	Ord. <i>Violariæ</i> 9
<i>Brassica oleracea</i> L.	<i>Viola canina</i> L.
" <i>rapa</i> L.	" <i>arvensis</i> , Murr.
" <i>napus</i> L.	" <i>tricolor</i> L.
" <i>erucastrum</i> L.	" <i>Ruppis</i>
<i>Linapis nigra</i> L.	
" <i>arvensis</i> L.	Ord 10. <i>Pesedaceæ</i>
" <i>alba</i> L. ?	<i>Peseda lutea</i> L.
<i>Diptotaxis tenuifolia</i> DC.	
" <i>murialis</i> DC.	Ord 11. <i>Droseraceæ</i>
<i>Eruca sativa</i> Lamark	<i>Parnassia palustris</i> L.
<i>Raphanus sativus</i> L.	
" <i>Raphanistrum</i> L.	Ord 12. <i>Polygaleæ</i>
<i>Bunias Emago</i> L.	<i>Polygala vulgaris</i>

Polygala monspeliaca L.

Ord. Silenee

Gypsophila repens L.

Tunica saxifraga, Sco

Dianthus prolifer L.

" *armenia* L.

" *carthusianorum* L.

" *atrombens* All.

" *caryophyllus* L.

" *plumarius* L.

" *arenarius* L.

Saponaria officinalis L.

Vaccaria vulgaris, Host.

Cucubalus bacciferus L.

Silene italica Per

" *mutans* L.

" *inflata* Smith

" *otites* Smith

" *armenia* L.

Lychnis viscaria L.

" *flor. cuculi* L.

" *thalcedonica* L.

Agrostemma coronaria L.

Agrostemma githago L.

Ord. Alfinee

Sagina apetala L.

Spergula nodosa L.

Sperigonum rubrum Wab.

Albine media L.

Arenaria serpyllifolia L.

Holosteum umbellatum L.

Stellaria holostea L.

" *nemorum* L.

Melachium aquaticum F.

Levastium viscosum L.

Ord. Linee

Linum viscosum L.

" *tenuifolium* L.

" *usitatissimum* L.

" *catharticum* L.

Ord. Malvae

Malva sylvestris L.

" *rotundifolia* L.

" *Morenis*

Althea rosea L.
 " *officinalis* L.
Achillea syniacus L. 8
 " *trioxum* L.

Ord. *Filiaceae*
Filix europea L.

Ord. *Hypericaceae*
Hypericum officinale A.
Hypericum perforatum L.
humifusum L.
virgatum L.
quadrangulum L.
montanum L.
adpressum L. 8

Ord. *Geraniaceae*
Geranium platanus L.
pestre L.
platanoides L.

Ord. *Hypocistaceae*
Aesculus hippocastanum L.

Ord. *Ampelideae*
Vitis vinifera L.
 " *sylvestris* Gm.

Ord. *Geraniaceae*
Geranium nodosum L.
 " *macrorrhizum* L.
 " *sanguineum* L.
 " *dissectum* L.
 " *rotundifolium* L.
 " *molle* L.
 " *robertianum* L.

Erodium cicutarium L'H.
 " *moschatum* L'H.

Ord. *Balaniferae*
Impatiens balsamifera L.
 " *noli tangere* L.

Ord. *Oxalideae*
Oxalis acetosella L.
 " *corniculata* L.
 " *stricta* L.

Polygala monspeliaca L.

Agrostemma githago L.

Ord. Silenee

Ord. Alfinee

Gypsophila repens L.

Sagina apetala L.

Tunica saxifraga, Sco

Sporgula nodosa L.

Dianthus prolifer L.

Lepigonum rubrum War.

" *armenia* L.

Albine media L.

" *arthusiannorum* L.

Arenaria serpyllifolia L.

" *strombensis* All.

Holosteum umbellatum

" *caryophyllus* L.

Stellaria holostea

" *plumarius* L.

" *nemorum* L.

" *arenarius* L.

Melachium aquaticum

Saponaria officinalis L.

Levastium viscaria L.

Vaccaria vulgaris, Host.

Cucubalus bacciferus L.

Ord. Linee

Silene italica Per

Linum viscaria L.

" *mutans* L.

" *temu-salicum* L.

" *inflata* Smith

" *usitatissimum* L.

" *otites* L Smith

" *catharticum* L.

" *armenia* L.

Lychnis viscaria L.

Ord. Malvae

" *flor-cuculi* L.

Malva sylvestris L.

" *macedonica* L.

" *rotundifolia* L.

Agrostemma coronaria L.

" *Morenis*

Althea rosea L.
" *officinalis* L.
Hibiscus syriacus L. 8
" *trioxum* L.

Ord. *Filiaceae*
Filia europea L.

Ord. *Hypericaceae*
Androsæmum officinale A.
Hypericum perforatum L.
" *humifusum* L.
" *hirsutum* L.
" *quadrangulum* L.
" *montanum* L.
" *calycinum* L. 8

Ord. *Acerineae*
Acer pseudo-platanus L.
" *campestre* L.
" *platanoides* L.

Ord. *Hypocistaceae*
Aesculus hippocastanum L.

Ord. *Ampelidæe*
Vitis vinifera L.
" *sylvestris* Gr.

Ord. *Geraniaceae*
Geranium nodosum L.
" *macrorrhizum* L.
" *sanguineum* L.
" *dissectum* L.
" *rotundifolium* L.
" *molle* L.
" *robertianum* L.
Erodium cicutarium L'H.
" *moschatum* L'H.

Ord. *Balsamineae*
Impatiens balsamina L.
" *noli tangere* L.

Ord. *Oxalidæe*
Oxalis acetosella L.
" *corniculata* L.
" *stricta* L.

Ord. Zygophytaceae
Tribulus terrestris L.

Ord. Rutaceae
Ruta graveolens L.

Sub III^a Calyciflorae

Ord. Celastrineae
Staphylea pinnata L.

Evonymus europaeus L.

" *verrucosus* Scop.

* *Ligustrum vulgare*

Ord. Rhamnaceae

* *Paliurus aculeatus* Lam.

Rhamnus frangula

" *cathartica* L.

" *alaternus* L.

Ord. Terebinthaceae

Rhus cœtinus L.

" *typhina*.

Ord. Papilionaceae

Ulex europaeus L.

Genista tinctoria L.

" *germanica* L.

" *sylvestris* L.

Cytisus laburnum L.

" *nigricans* L.

" *hirsutus* L.

Ononis spinosa L.

" *natrix* L.

Anthyllus vulneraria L.

Medicago sativa L.

" *fallata* L.

" *lupulina* L.

" *minima* Lam.

Melilotus officinalis Desf.

" *alba* Desf.

Trifolium pratense L.

" *incarnatum* L.

" *arvense* L.

" *scabrum* L.

" *repens* L.

" *procumbens* L.

Lotus corniculatus L.

<i>Lotus hirsutus</i> L.	<i>Phaseolus multiflorus</i> L.
<i>Tetragono lobus siliquosus</i> L.	" <i>vulgaris</i> L.
<i>Legumina officinalis</i> L.	
<i>Tetragalus glycyphillops</i> L.	Ord
<i>Nulla emens</i> L.	
" <i>varia</i> L.	Ord - <i>Cesalpinies</i>
<i>Hypocrepis comosa</i> L.	<i>Cercis siliquastum</i> L.
<i>Ononis sativam</i> L.	
<i>Cicer arietinum</i> L.	Ord <i>Amygdalee</i>
<i>Vicia sylvatica</i> L.	<i>Amygdalus communis</i> L.
" <i>cracca</i> L.	" <i>nana</i> L.
" <i>faba</i> L.	<i>Persica vulgaris</i> Mill.
" <i>sepium</i> L.	<i>Prunus armeniaca</i> L.
" <i>lutra</i> L.	" <i>spinosa</i> L.
" <i>sativa</i> L.	" <i>insipida</i> L.
<i>Errum lens</i> L.	" <i>domestica</i> L.
" <i>tetraspium</i> L.	" <i>cerasifera</i> L.
<i>Pisum sativum</i> L.	" <i>avium</i> L.
" <i>latifolium</i> L.	" <i>cerasus</i> L.
<i>Lathyrus aphaca</i> L.	" " <i>daproniana</i>
" <i>lathyrus</i> L.	" " <i>β juliana</i>
" <i>pratensis</i> L.	" " <i>γ duracina</i>
" <i>sylvestris</i> L.	" <i>chamaecerasus</i> Jac
<i>Orobus vernus</i> L.	" <i>Mahaleb</i> L.

Ord. Zygophylleae
Tribulus terrestris L.

Ord. Rutaceae
Ruta graveolens L.

Sub II^a Calyciflorae

Ord. Celastrineae
Staphylea pinnata L.
Evonymus europaeus L.
" *verrucosus* Scop.
* *Ligustrum vulgare*

Ord. Rhamnaceae
* *Paliurus aculeatus* Lam.
Rhamnus frangula
" *cathartica* L.
" *alaternus* L.

Ord. Terebinthaceae
Rhus cōtinus L.
" *typhina*.

Ord. Papilionaceae
Ulex europaeus L.
Genista tinctoria L.
" *germanica* L.
" *silvestris* L.
Cytisus laburnus L.
" *nigricans* L.
" *hirsutus* L.
Ononis spinosa L.
" *natrix* L.
Anthyllus vulneraria L.
Medicago falcata L.
" *palata* L.
" *lepuлина* L.
" *minima* Lam.
Melilotus officinalis Desf.
" *alba* Desrov.
Trifolium pratense L.
" *incarnatum* L.
" *arvense* L.
" *scaberrimum* L.
" *repens* L.
" *procumbens* L.
Lotus corniculatus L.

<i>Lotus hirsutus</i> L.	<i>Phaseolus multiflorus</i> L.
<i>Tetragono lobus siliquosus</i>	" <i>vulgaris</i> L.
<i>Galega officinalis</i> L.	
<i>Astragalus glycyphyllos</i> L.	Ord
<i>Coronilla emiensis</i> L.	
" <i>varia</i> L.	Ord. <i>Cesalpiniæ</i>
<i>Hippocrepis comosa</i> L.	<i>Cercis siliquastrum</i> L.
<i>Orobrychis sativa</i> Lam.	
<i>Licet arictinum</i> L.	Ord <i>Amygdales</i>
<i>Vicia sylvatica</i> L.	<i>Amygdalus communis</i> L.
" <i>cracca</i> L.	" <i>nana</i> L.
" <i>fabæ</i> L.	<i>Persica vulgaris</i> Mill.
" <i>sepium</i> L.	<i>Prunus armeniaca</i> L.
" <i>tutea</i> L.	" <i>spinosa</i> L.
" <i>sativa</i> L.	" <i>insipida</i> L.
<i>Ervum lens</i> L.	" <i>domestica</i> L.
" <i>tetrasperum</i> L.	" <i>cerasifera</i> L.
<i>Pisum sativum</i> L.	" <i>avium</i> L.
" <i>latifolium</i>	" <i>cerasus</i> L.
<i>Lathyrus aphaca</i> L.	" " <i>daproniana</i>
" <i>sativus</i> L.	" " <i>β juliana</i>
" <i>pratensis</i> L.	" " <i>γ duracina</i>
" <i>sylvestris</i> L.	" <i>chamaecerasus</i> Jac
<i>Orobis vernus</i> L.	" <i>Mahaleb</i> L.

Ord. Ratace	Rosa sempervirens L.
Spiraea chamaedrifolia L.	" pumila L.
" aruncus L.	" centifolia L.
" ulmaria L.	" damasena L.
" filipendula L.	" gallica L.
Geum urbanum L.	" lutea L.
Rubus Idouy L.	Ord. Sanguisorbeae
" fruticosus L.	Achennilla arvensis L.
" asiaticus L.	" vulgaris L.
" corylifolius Sm.	Sanguisorba officinalis L.
Fragaria vesca L.	Poterium sanguisorba L.
" elatior L.	Ord. Pomaceae
" virginiana Ehrh.	Crataegus oxyacantha L.
Potentilla anserina L.	" monogyna L.
" recta L.	" azarolus L.
" argentea L.	Mespilus germanica L.
" reptans L.	Cydonia vulgaris L.
" Tormentilla L.	Pyrus communis L.
" alba L.	Malus sylvestris L.
Agrimonia eupatoria L.	Sorbus domestica L.
Rosa canina L.	" aucuparia L.
" rubiginosa L.	" Aria L.
" avenensis L.	" torminalis

Ord. Granateae
Punica granatum L.

Ord. Onagraceae
Epilobium angustifolium L.
" *Godongii* Kell
" *hirsutum* L.
" *parviflorum* Sch.
" *montanum* L.
" *tetragonum* L.

Oenothera biennis L.
Isuardia palustris L.
Circa lutetiana L.
Tropa natanus L.

Ord. Haloragaceae
Megriophyllum spicatum L.
" *verticillatum* L.

Ord. Hippuridae
Hippuris vulgaris L.

Ord. Callitricheae

Callitriche vernalis Kütz.

Ord. Ceratophylleae
Ceratophyllum demersum L.

Ord. Lythraeae
Lythrum salicaria L.
" *hyssopifolia* L.

Ord. Tamariscinae
Tamarix gallica L.
Mynricaria germanica Desf.

Ord. Phytaladelphae
Phytaladephus coronarius L.

Ord. Myrtaceae
Myrtus communis L.

Ord. Cucurbitaceae
Cucurbita pepo L.
" *melopepo* L.
" *lagenaria* L.
" *citrullus* L.

- | | |
|----------------------------------|--|
| <i>Cucumis melo</i> L. | <i>Scrophularium tectorum</i> L. |
| " <i>sativus</i> L. | <i>Umbilicus pendulus</i> DC. |
| <i>Bryonia alba</i> L. | Ord. Lactee |
| " <i>dioica</i> L. | <i>Opuntia vulgaris</i> Mill. |
| <i>Eballion glaberrimum</i> L. | |
| Ord. Portulacace | Ord. Grossulariee |
| <i>Portulaca oleracea</i> L. | <i>Ribes grafularia</i> L. |
| " <i>sativa</i> Haw | " <i>nigrum</i> L. |
| Ord. Ranunculicee | Ord. Saxifragacee |
| <i>Herasiana hirsuta</i> L. | <i>Saxifraga aizoon</i> L. |
| " <i>glabra</i> L. | " <i>tridactylites</i> L. |
| <i>Polygonum tetraphyllum</i> L. | <i>Chrysosplenium alternifolium</i> L. |
| Ord. Scleranthee | |
| <i>Scleranthus annuus</i> L. | Ord. Umbellifere |
| | <i>Sanicula europea</i> L. |
| Ord. Crassulacee | <i>Astrantia minor</i> L. |
| <i>Sedum maximum</i> L. | <i>Eryngium campestre</i> L. |
| " <i>album</i> L. | " <i>amethystinum</i> L. |
| " <i>aere</i> L. | <i>Cicuta virosa</i> L. |
| " <i>sexangulare</i> L. | <i>Apium graveolens</i> L. |
| " <i>reflexum</i> L. | <i>Petroelinum sativum</i> L. |

<i>Helosciadium nodiflorum</i> Hol.	<i>Daucus carota</i> L.
<i>Annuit majus</i> L.	<i>Caucalis grandiflora</i>
<i>Aegopodium padagaria</i> L.	<i>Poridij anthriscus</i> Gm.
<i>Carum carvi</i> L.	<i>Scandix pecten</i> L.
<i>Pimpinella magna</i> L.	<i>Anthriscus sylv.</i> Hoff.
<i>Lium latifolium</i> L.	<i>Cherophyllum tenuifol.</i> L.
<i>Rupleanum rotundifol.</i> L.	<i>Conium maculatum</i> L.
<i>Benardhe fistulosa</i> L.	<i>Coriandrum sativum</i> L.
" <i>pruip. uellorides</i> L.	<i>Bifora testiculata</i> St.
" <i>Pellandrium</i> Lam.	
<i>Dethusa cynapium</i> L.	Ord. <i>Arabiaceae</i>
<i>Foeniculum officinale</i> St.	<i>Hedera helix</i> L.
<i>Seseli montanum</i> L.	<i>Ampelopsis heteracea</i> St.
<i>Silaus gratensis</i> Desf.	
<i>Levisticum officinale</i> Hol.	Ord. <i>Cornaceae</i>
<i>Angelica sylvestris</i> L.	<i>Cornus mas</i> L.
<i>Archangelica officinalis</i> Hoff.	" <i>sanguinea</i> L.
<i>Peucedanum</i> Hoff. L.	
" <i>cervaria</i> Laps.	Ord. <i>Soranthaceae</i>
<i>Thysselimum palustre</i> L.	<i>Viscum album</i> L.
<i>Imperatoria striatum</i>	<i>Soranthus europaeus</i> L.?
<i>Anethum graveolens</i> L.	
<i>Pastinaca sativa</i> L.	Ord. <i>Carnifoliaceae</i>
<i>Heracleum sphondylium</i> L.	<i>Sambucus ebulus</i> L.

Sambucus racemosa L.
" *nigra* L.
Viburnum lantana L.
" *opulus* L.
" *tinus* L.
Lonicera caprifolium L.
" *etrusca* Sant.
" *periclymenum* L.
Diplazium vulgare
Ord. *Stellatæ*
Theracida arvensis L.
Asperula arvensis L.
" *Saurina* L.
" *cyranthica* L.
" *odorata* L.
" *tinctoria* L.
Rubia tinctorum L.
Galium verum Scop.
" *tricornis* With.
" *aparine* L.
" *palustre* L.
" *verum* L.
" *purpureum* L.

Galium sylvaticum L.
" *mollugo* L.
Chaenactis muralis L.
Ord. *Valerianæ*
Valeriana officinalis L.
" *Dosta* L.
Leanthanthus inter DC.
Valerianella olitoria Salt.
" *coronata* DC.

Ord. *Dipsacæ*
Dipsacus sylvestris Mill.
" *laciniatus* L.
Knautia arvensis Coult.
Succisa pratensis Mend.
Scabiosa granulata L.
" *columbaria* L.
" *aurantia* L.

Ord. *Compositæ*
Eupatorium cannabinum
Tusitago perforata L.
Petasites officinalis Men.

<i>Linotrigis vulgaris</i> Cap.	<i>Gnaphalium sylvaticum</i> L.
<i>Aster multiflorus</i> L.	" <i>luteo-album</i> L.
" <i>impatiens</i> L.	<i>Artemisia Absinthium</i> L.
" <i>salignus</i> Willd.	" <i>camphorata</i> Willd.
" <i>linensis</i> Willd.	" <i>campestris</i> L.
<i>Bellis perennis</i> L.	" <i>vulgaris</i> L.
<i>Senecio bellidiflorus</i> Steud.	" <i>ambrosius</i> L.
<i>Erigeron canadensis</i> L.	<i>Tanacetum vulgare</i> L.
" <i>acris</i> L.	<i>Polygonum majus</i> Desf.
<i>Solidago Virgaurea</i> L.	<i>Achillea Millefolium</i> L.
<i>Buphtalmum salicifol.</i> L.	<i>Anthemis tinctoria</i> L.
<i>Arnica montana</i> L.	" <i>cota</i> Lessing.
" <i>squarrosa</i> L.	" <i>arvensis</i> L.
" <i>longica</i> DC.	" <i>nobilis</i> L.
" <i>Bridaurea</i> L.	<i>Matricaria Chamomilla</i> L.
<i>Galium aparine</i> L.	<i>Chrysanthemum montanum</i> L.
" <i>oxymeris</i> Gärt.	" <i>leucanthemum</i> L.
<i>Bidens cernua</i> L.	<i>Senecio vulgaris</i> L.
" <i>bipinnata</i> L.	" <i>sylvaticus</i> L.
" <i>tripartita</i> L.	" <i>crucifolius</i> L.
<i>Helianthus annuus</i> L.	" <i>Jacobea</i> L.
" <i>tuberosus</i> L.	" <i>erraticus</i> Bert.
<i>Carpesium cernuum</i> L.	" <i>saxanicus</i> L.
<i>Filago germanica</i> L.	

Distribuzione delle Vele' giusta le figure
delle f. filippina -

- Scolopendrium officinarum*
Blechnum Spicant. Hoff.
Polygonum vulgare
Aspidium aculeatum
Aspidium Oxypteris!
 " filix mas
 " filix femina
 " Conchitis
Trifol. fragiforme
 " repens

V. foliis brevis petiolatis
 oppositis, ovatis/acutis, sub-
 serratis, basi ^{sub} integris; cap-
 sulis subtriangularibus caly-
 ceum quadrifidum superanti-
 bus



~~Aspidium~~ Est *Veronica affinis*
 Linn

Orchis ustulata vedi Sequier II tab 15. fig 4.

" *leptrosanthos* v. Column. lept. tab 320 fig

Orchis variegata
 Bonanni tab 35.

ut, bon. e Sequier tab
 15. fig 9. (fig ex. minor lat. tab.)

Orchis militaris Willd

vedi Naill. par t. 31 f 24.

Orchis fusca - Sequier tab 15. fig 2.

Fenula radiiflora. Ponce naseo t 123. fig inf

Veronica prostrata - Ponce p 18 - tab 10 or Berber

Hyp. megalanthum.
Androsaceum montanum monaf Boer. 50 tab 44.

Hyp. crispum - *Hyp crispum* Engelm - Boer. 91. tab 12.

Hyp. mormularium tab 91. pag 134.

Sistemi di generi delle Umbellifere.

Eryngium

Caratteri della labiata:

Calici un più rigonfi, 5 dentato, lievemente striati. fiori rosei

Foglie pezzolate, lanceolato-ellittiche - steli quadrangolari rigidi.

È il *Thymus Aënoy* Linn. calice pentafido superiore
 seu: *Aënoy vulgare* Puff. e *Spatha* ripiegato al d' sopra

Matth. p. 807. Tab. 506.

non ex icon. Smithii Eng. bot.

Più fiori sessili, densamente

aggregati in un ombrella

in forma di capolino sopra un ricettacolo conico, urtondo.

to da un involucro polif. llo

frutto avato. Umbellette ora

in ombrella involucreta (int.

zolare e ramosa) disposte

ora sparse. foglie semplici

o composte, e spesso prinose

come gli *Urosyfi*.

Heraclium

calice quasi intero piegato, smarginato,

uguale nel disco, irregolare nel raggio

gli esteriori 5 fidi. frutto elittico, uni-

prepo nell'apice smarginato, nel margin

membranaceo

Vicia poriformis Clusii Hist. II p. 229. *Vicia angustifolia*. All. 2, 759. 2

" *cracca* Bill.

" *sepium* Matth. *Thymus*

" *erulia* Matth. *Orobus*.

" *nasbousij* - Matth. *Lave sid*.

" *satura* - *Vicia* Matth. ?

Astragalus glycyphyllos - Dod. 547

	Calice	Frutto	Fiore
<i>Heracleum</i>	Intiero	ellittico, compresso smarginato nell'apice al margine membranofo, 4 lobato	coi petali ripiegati smarginati, nel di- verso uguali, nel raggio inequali, gli esterni in trippli - bianchi o purpurei, i centrali spesso abortiti
<i>Demianthe</i>	5dentato, aguzzo	ovato, sessile, coronato dal calice	coi petali del centro ritorti al di dentro, auniformi, quasi eguali; quei delle circonfrenza, gran- di e difforni
<i>Caulalis</i>	5dentato	ovato, irto d'opieri parte di peli o di aculei	'petali' ritorti al di sopra, auni- formi, eguali nel centro dell'ombellico inequali nella cir- confrenza, coi petali esteriori maggiori che di
<i>Rordylium</i>	5dentato	orbicolare, com- presso, coi seni	coi petali ripiegi auniformi, uguali

<p>Ombrella molto razzata</p>	<p>Inozlio polifillo, caduco</p>	<p>Inozlietto 2-4 fillo, gli este non piu lunghi</p>	<p>Osservazioni.</p>
-----------------------------------	--------------------------------------	--	----------------------

<p>pochi razzata ombrellette globose con fiori sopra le pi- li</p>	<p>polifillo, multi nell' O. fistulosa O. crocata - 1-2 fillo in O. globulo- sa</p>	<p>polifillo</p>	<p>Erbe aquatiche quasi tutte, alcune con radice tuberose, altre col gambo fistuloso striato.</p>
--	---	------------------	---

<p>poco razzata. ineguale, om- brellette contratte con fiori esteriori marcelli piu lunga- mente picciolate.</p>	<p>polifillo, indiviso</p>	<p>polifillo, indivi- so</p>
--	----------------------------	----------------------------------

<p>ineguale, ombrel. polifillo semplice, lette ineguali; Inozziato. su 3 fillo,</p>	<p>foglia di spina, pne pensate.</p>
---	--

	Calice	Frutto	Fiore
	più; gonfi al margine, crenati, granulati o ciliati	nel disco, meglio ti nel raggio, gli esterni maggio- ri.	
<i>Saxifraga</i>	sdentato	oblungo con otto angoli membranosi, marginati, ciliati	sei petali inflexi marginati,
<i>Peucedanum</i>	minimo, sdentato	ovale, quasi con prezzo, di cui alla cinto, e striato d'ogni parte.	sei petali, ob- lungi, corvi in uguali, giallastri nel centro abortiti.
<i>Anemone</i>	intero	quasi rotondo, piano lo, liscio, striato- fo-cadeti, nel centro uguali, dis- uguali nel raggio	sei petali inflexi marginati, nel centro uguali, dis- uguali nel raggio
<i>Conium</i>	intero	subgloboso, ciliato sei sdentato, corte crenolato-verge inequali:	sei petali inflexi marginati, uniformi, inequali:
<i>Althamanta</i>	intero	ovato-oblungo striato, ciliato, ciliato ai alcuni specie oblungo 5-angolo, quelli in altre 5-lineate vel.	sei petali in- flessi marginati in alcune specie oblungo 5-angolo, quelli in altre 5-lineate vel.
<i>Althamanta</i>	intero	lofo, piano al margine alato in altre	

ombrello brachione.	Franglio lungo,	Franglietta	osservazioni
maltiraggiata	polifillo colle lacini in qua- li; membranacei polifillo, raramente 15 fillo.	polifillo colle lacini in qua- li; membranacei. polifillo; raramente brui.	foglie composte 10 prade composte
	polifillo, pinnato fido	polifillo, temple a.	
	3-5 fillo	3 fillo d'ingozza to	foglie pennate piu volte.
maltiraggiata	polifillo, o di rado 3 fillo	polifillo	

Lauardo Piet. And.

	Calice	Frutto	Fiore
<i>Rapheanum</i>	intero	quasi tondo, compresso, striato	coi petali interi, brevi, involti gialli
<i>Linum</i>	intero	quasi ovato, striato	coi petali inflessi cordati, bianchi.
<i>Selinum</i>	intero	ovale, a lungo compresso piano d'ogni parte striato	coi petali cuori. formi uguali, fiori flosculosi, fertili, bianchi.
<i>Fenula</i>	intero	ovale compresso coi semi nel dorso lunghi, quasi slincati.	coi petali ob- eguali
<i>Lachrya</i>	intero	grande, quasi ovato, angolato sovero compresso, coi semi nella scorza frugosa, liscia, approssimato e spesso aspro con 5 coste e 4 sottili	coi petali lanceo- lati uguali gialli

<p>ombrella pauiflora o radamente molte flora</p>	<p>Umbrelli polifillo breve di rado 1-5 fillo</p>	<p>Umbrellotto magiori 5 fillo spesso colorati qualche volta uni- to alle base.</p>	<p>Ombreggiani erbe acquatiche con foglie pennate S. lanifolia man- ca d'umbrelli. S. pa- lustris e sylvestris sono lattescenti.</p>
<p>globosa, multi raggiata; più ombrelle laterali nate dal peduncolo di un solo terminale</p>	<p>polifillo polifillo</p>	<p>polifillo polifillo</p>	<p>polifillo, breve foglie più volte pennate; caule spesso altopino.</p>
<p>molto raggiata</p>	<p>polifillo, qualche volta ramoso</p>	<p>polifillo qualche volta ramoso</p>	

	calice	frutto	fiore
<i>Ligusticum</i>	appena 5 dentato	oblungo, con 5 l. ni' cupiuti e 4 solchi	coi petali' entr. involti,
<i>Anzelica</i>	appena 5 dentato	quasi rotondo angolato solido, cogli steli ripiegati.	coi petali' lamina latera curvi.
<i>Ethusa</i>	intero	ovato, quasi tondo, striato.	coi petali' in flesso cordati, uguali.
<i>Coniudrum</i>	5 dentato	al d' fuori tutti colati, sperico, nuovo	coi petali' in flesso cordati, uguali uel cuti. divergenti uel raggio, alcuni degli' esterni, o tutti maggiori.
<i>Scandix</i>	intero	oblungo, le fini forme, aspro o glabro	coi petali' ripiegati smarginati, gli esterni più grandi
<i>Cherophyllum</i>	intero	oblungo, liscio	coi petali' ripiegati cordati, gli esterni un po' maggiori

Umbrella multinerviata	Involucro spesso 7-fillo o vari	Involucro quasi 4-fillo membranaceo, vario pr. o nel numero delle lacune.	Antherozioni spesso più volte pennati o di- composte. foglie biennali grandi.
grandi, molti 3-4 fillo, di razzata, a punta; radd 1-fillo			
ombrellette glabre		8-fillo	
ombrellette interi	nullo - 1-2 fillo	3-4 fillo	
o più piccole lo		Antherozioni	

1-fillo, 1^o out C. testina D'odor grave.
 o nullo totum nullo, coi fioretti centrali
 1-fillo nel C. ti abortiva.
 sativum, Antherozioni

nullo. spesso 5-fillo, 2^a fini centrali
 loro 2-3-7 fillo qualche volta abortiva

nullo spesso 5-fillo-filli foglie decomposte o
 conavi, pizati, o sud decomposte - fini
 rado 7-9 fillo centrali spesso abortiva

- Rhus typhina* L. Virginia
Nicotiana communis L.
Nobinia pseudoacacia L.
Rosa acutifolia
 " ^{europaeensis} *europaeensis* Curt. Bengala
 " *tamarina*
 " *sulphurea* Art. Oriente.
Latic. babylonica
Scabiosa atropurpurea L. - India
Setaria italica P.B.
Solanum tuberosum L. - Regno del Perù.
 " *Meloniana* L. Indie orientali
Solidago canadensis L.
Sorghum vulgare P.
 " *saccharatum* P.
Spinacia oleracea L.
~~*Styrax*~~ *oleaginosa* L. - Oriente
Tagetes ovata
Thuja occidentalis L.
Thymus vulgaris L.
Triticum vulgare Vill.
 " *spelta*
 " *turgidum*
Tropeolum majus L. Regno del Perù.
Tulipa gesneriana L.
Viburnum opulus L. ^{lingis} Apenn. Istria. Sicilia

Xeranthemum

Zapauia citriodora - Chili; Anarica

Zea Mays L

Zizyphus vulgaris Lmk Ital; Tets,

Trante move, li 26 Aprile 1862.

Cytisus purpureus L.	Poa angustifolia L.	Helocharis nigrescens L.
Genista procumbens W.B.	Aira flexuosa L.	Navasium Tagetta
Cyperus minima Junk.	Arrhenanthum acuticellum	Orchis ustulata L.
Agrostis stolonifera L.	Vigna umberti	Aristolochia pallida W.B.
Calamagrostis Epizios Rth.	" ovata	Trifolium alpinum
Milium effusum L.	" vulpina	Melosporum circutarium
Lebania glauca P.B.	" acuta	
Balmugera arundinacea	Carex digitata L.	
Festuca tenuifolia Sibth.	" alba Scop.	
Triodia decumbens P.B.	" praecox G.	
Bromus sterilis L.	" distans L.	
" arvensis L.	" glauca Scop.	
" racemosus L.	" Drymeis L.	
" squarrosus L.	" hirta L.	
" giganteus L.	" firma Hot.	
" erectus Huds.	" Odori Rth.	
Poa bulbosa	" Agrostoides L.	
— Pimpinella	Chosma nigricans	

Bidens; Anthemis; Marula; Achillea; Leucanthemum;
Matricaria; Pyrethrum; Artemisia; Taractum; G₂
phalum; Filago; Carpesium; Senecio; Calendula;
Carlina; Centaurea; Penthophyllum; Onopordon;
Carduus; Cirsium; Lappa; Lerratula;

Subordine II° liguliflorae

Lampyrus; Rhagadiolus; Lichonum; Hypochaeris
Thornia; Leontodon; Tragopogon; Scorzenera; Hieris;
Lactuca; Chondrilla; Taraxacum; Baskausia;
Crepis; Sonchus; Hieracium

Ordine 6 Campanulaceae

Generi: Campanula; Specularia;

Ordine 7 Rubiaceae

Subordine 1° Coffeaceae

Generi: Shearardia; Asperula; Rubia; Galium

Ordine 8 Caprifoliaceae

Generi: Adoxa(?) Sambucus; Viburnum; Lonicera;
Lylotum;

Ordine 9 Oleaceae

Generi: Lyringa; Fraxinus; Ligustrum; Olea; Yasmu-
num

Ordine 10 Apocynaceae

Generi: Visca; Nerium

Ordine 11. Anacardiaceae

Generi: Vincetoxicum; Asclepias;
Ordine 12 Gentianeae

Generi: Chloa; Erythraea; Gentiana; Menganthus;
Ordine 13 Labiate

Generi: Lavandula; Mentha; Lycopodium; Salvia;
Origanum; Thymus; Satureja; Melissa;
Fumelle; Scutellaria; Nepeta; Glechoma; Melittis;
Lamium; Leonurus(?) Galeopsis; Stachys; Mar-
rubium; Ballota; Teucrium; Ajuga;
Ordine 14 Verbenaceae

Generi: (Vitis?) Vibena; Alagida;
Ordine 15 Globulariae

Generi: Globularia;
Ordine 16 Asperifoliae

Generi: Lappula; Cynoglossum; Oryzoides; Po-
rago; Symphytum; Myosotis; Anemone; Lithosper-
mum; Pulmonaria; Echium; Cernithea(?) Heliotropium;

Ordine 17 Convolvulaceae

Gen: Calystegia; Convolvulus; Cuscuta;

Ordine 18 Solanaceae; Solanaceae

Gen: Solanum; Physalis; Lycopersicon;
Solanid. 1. Nicotianae

Gen: Nicotiana; Hyoscyamus; Datura;

Ordre 19. Scrophulariacee

Generi: Melampyrum; Alectorolophus; Barthia (?) Euphorbia;
Oenothera; Veronica; Limnolobos (Tagliavacca) Lindernia (idem)
Digitalis; Gratiola; Anthirrhinum; Linaria; Scrophularia
Verbascum;

Ordre 20 Acanthacee

Gen: Acanthus; Piperia; Catalpa.

Ordre 21 Orobanchacee

Gen: Orobancha; Latro (?); Phelipaea

Ordre 22. Utriculariacee

Generi: Pinguicula; Utricularia;

Ordre 23 Rosaceae Primulaceae

Gen: Ranunculus; Hattoria; Anagallis; Lychnis viscaria;
Cyclamen; Primula;

Ordre 24 Ericaceae, Lath. 1. Ericaceae

Erica; Calluna; Pyrola

Lath. 2. Rhododendree

Gen: Rhododendrum;

Ordre 25 Vacciniacee

Generi: Vaccinium;

Classe IX Dialypetalae

Ordre 1 Umbelliferae

Generi: Coriandrum; Bifora; Smyrnium; Conium;
Chaerophyllum; Anthriscus; Scandix; Torilis;

Caucalis; Daucus; Orlaya; Neractem; Pa-
stinnaca; Peucedanum; Ferula; Mycelia; Selinum;
Litaneol (madane. id.) Lisch; Feniculum; Elethusa;
Dianthis; Dupleurum; Scuin; Pongynella; Canum;
Gopodium; Ammi; Lison; Plichotif Durin; P.
Helosciadium; Trisulcalis; id. Petroplinum;
Apuum; Cicuta; Eryngium; Sanicula; Hydrac-
tyl;

Ordine 2. Araliacee Zapp.

Generi. Hedera; Amyelopsis;

Ordine 3. Cornae DC.

Gen. Cornus;

Ordine 4. Loranthacee Don.

Gen. Viscum;

Ordine 5. Crasulacee DC.

Gen. Sedum; Sempervivum;

Ordine 6. Saxifragacee

Generi. Saxifraga; Chrysosplenium;

Ordine 7. Rubiacee Lindl.

Gen. Rubus;

Ordine 8. Ranunculacee

Generi: Felphidium; Aquilegia; Nigella; Helleborus;

Ficaria; Ranunculus; Adonis; Hepatica; Anemone;

Thalictrum; Clematis; (flor. euj. Hapogon; Drauthif)

Aconitum - Lat. I. Anemone. Lat. II. Helleboracee

Ordre 9. Berberidee Vent.

Genes: Berberif; Epimedium;

Ordre 10 Papaveracee Tuff

Subordre 1. Papaveres End.

Genes: Papaver; Glaucium; Chelidonium

Subordre II Fumariacee End

Genes: Fumaria; Corydalis;

Ordre 11. Crucifere Tuff

Subordre I Silicofoe Linn.

Genes: Brassica; Sinapis; Erucastrum; Eruca;
Raphistrum; Raphanistrum; Bunias; Cheiranthus;

Subordre II Siliculofe L.

Nasturtium; Lepidium; Thlaspi; Iberis
Biscutella;

Ordre 12 Capparidee Vent.

Genes: Capparis; Tropaeolum

Ordre 13 Resicee DC

Genes: Reseda (licia ved Bill. pag 218)

Ordre 14 Nymphaeacee Salisb

Genes: Nuphar; Nymphaea;

Ordre 15 Astree

Generi: Cistus; Helianthemum; Fumana vulg.
n) Spach (Brevisan. pag 16)
Ordine 16. Rosaceae DC.

Generi: Ranunculus
Ordine 17. Violariæ DC.

Generi: Viola;
Ordine 18. Cucurbitaceæ Suff.

Generi: Leballium; Bryonia; Cucurbita; Cucumis;
Citrullus; Lagenaria;
Ordine 19. Cactee DC.

Generi: Cactus: Opuntia;
Ordine 20. Portulacæ Suff.

Generi: Portulaca; Monarda (flor. europ. p 15)
Ordine 21. Caryophyllaceæ Fenzl.

Subord. I. Ranunculicæ Schil

Generi: Heuclia; Spargula;
Subord. II. Scleranthæ Sch.

Generi: Scleranthus
Subord. III. Alpinæ Parll

Generi: Sagina; Alisma; Arenaria; Wolostemum;
Stellaria; Cerastium; Melachium;
Subord. III. Silencæ DC.

Cucubalus; Githago; Lychnis; Vicia; Liliaceæ; Scilla;
Lagonaria; Gypsophila; Dianthus; Fumaria

Ordine 22 *Phytolacae* Endl.

Gen: *Phytolaca*;

Ordine 23 *Malvaceae* Luff.

Generi: *Hibiscus*; *Melva*; *Althea*; *Abutilon* (H. eu)

Ordine 24 *Filicaceae* Luff.

Generi: *Filix*.

Ordine 25 *Hygacinaceae* DC.

Generi: *Hyacinum*; *Androspermum*;

Ordine 26 *Ulatineae*, Cambess.

Generi: *Ulatine major* Braun. *Fl. eur.* p. 13.

Ordine 27 *Tamaricaceae* Desv.

Generi: *Tamarix*; *Myricaria*;

Ordine 28 *Aceraceae* DC.

Generi: *Acer*;

Ordine 29 *Hippocastaneae* DC.

Generi: *Esculus*;

Ordine 30 *Polygalae* Luff.

Generi: *Polygala*

Ordine 31 *Staphyleaceae* Pers.

Generi: *Staphylea*

Ordine 32 *Celastraceae* A. Br.

Generi: *Eonymus*

Ordine 33 *Fluineae*

Generi: *Vlex*.

Enumerazione

dei Generi delle piante Friuliane

Sezione I Cryptogame: 2.

Classe I^a Fungine Bisch.

Ordine I^o Coniomycetes

Ordine II^o Hyphomycetes

Ordine III^o Mycelomycetes

Subordine 1^o Sermatogasteres

Subordine 2^o Sclerogasteres

Ordine IV^o Hymenomyces

Generi. Peziza, Morchella; Helvella; Clavaria; Hydnum;
Polyporus; Boletus; Buglossus; Sclera; Hericium;
Fistulina; Cantharellus; Merulius; Amanita; Agaricus;
Leotia; Phallus;

Classe II^a Algine

Ordine I^o Alge

Subordine 1^o Conferveae

Subordine 2^o Phyceae

Ordine II^o Lichenes

Classe III^a Muscine

Ordine I^o Hepaticae

Ordine II^o Musci

Classe IV^a Filicinee

Ordine I^o Filices

Generi: Polypodium; Pteris; Adiantum; Asplenium;
Scolopendrium; Aspidium; Blechnum;

Ordine II Equisetaceæ

Generi: Equisetum;

Ordine III Lycopodiaceæ

Generi: Lycopodium;

Ordine IV Hydropteridæ

Generi: Salvinia; Marsilea.

Sezione II Phanerogame

Classe V Gymnosperme

Ordine I Conifere

Sottordine 1 Abietine

Generi: Pinus; Abies;

Sottordine 2 Cupressine

Generi: Juniperus; Cupressus; Thuja.

Classe VI Monocotyledonee

sottoclasse I Ulethorogynæ

Ordine I Gramineæ

Sottordine 1 Paniculate

Generi: Triticum; Oryza; Sorghum; Panicum; Pennisetum;
Aplismoneus; Anthoxanthum; Phalaris; Phleum; Alopecurus;
Stipa; Agrostis; Arundo; Phragmites;
Calamagrostis; Alopecurus; Artheratherum; Tritium;
Poa; Glycine; Sorghum; Melica;

Molinia; Koeleria; Dactylis; Cynosurus; Bromus;
Festuca; Andropogon -

Subordine 2. Spicate

Genera: Triticum; Lolium; Hordeum; Aegilops;
Secale;

Ordine II Cyperaceae

Genera: Cyperus; Eleocharis; Scirpus; Cladium;
Scheuchzeria; Carex;

Ordine III Alismaceae

Genera: Alisma; Sagittaria; Triglochin;

Ordine IV Butomaceae

Genera: Butomus;

Ordine V Najadaceae

Genera: Potamogeton; Lemna; Najas;

Ordine 6 Araceae

Genera: Arum; Alocasia;

Ordine 7 Typhaceae

Genera: Sparganium; Typha;

Ordine 8 Juncaceae

Genera: Juncus; Luzula;

Ordine 9 Melanthaceae

Genera: Colchicum

Ordine 10 Liliaceae

Genera: Lilium; Anthericum; Hemerocallis; Allium; Scilla;

Ornithogalum; *Muscari*; *Papilio*; *Gagea*; *Pulipa*;
Erythronium; *Aparagus*

Ordine 11 *Liliaceae*

Generi: *Paris*; *Convallaria*; *Polygonatum*; *Majanthemum*;
Ruscus;

Sottoclasse II *Symphysozoyneae*

Ordine 12 *Dioscoreae*

Generi: *Tamus*;

Ordine 13 *Hydrocharitaceae*

Generi: *Hydrocharis*;

Ordine 14 *Iridaceae*

Generi: *Crocus*; *Iris*; *Gladiolus*;

Ordine 15 *Amaryllidaceae*

Generi: *Galanthus*; *Lencium*; *Narcissus*;

Ordine 16 *Orchidaceae*

Generi: *Aphelandra*; *Limnorchis*; *Spiranthes*; *Epidendrum*;
Listera; *Ophrys*; *Serapias*; *Anacamptis*;
Platanthera; *Aceras*; *Orchis*;

Classe VIII *Aspetaleae*

Ordine 1 *Ceratophyllaceae*

Generi: *Ceratophyllum*;

Ordine 2 *Callitricheae*

Generi: *Callitriche*

Ordine 3 *Betulaceae*

Generi: Betula; Alnus;
Ordine 4 Cupulifere

Generi: Quercus; Fagus; Castanea; Corylus;
Carpinus; Ostrya;
Ordine 5 Ulmacee

G. Ulmus;
Ordine 6 Celtidee

Generi: Celtis;
Ordine 7 Moree

Generi: Morus; Broussonetia; Ficus; Platanus;
Ordine 8 Urticacee

Generi: Urtica; Parietaria
Ordine 9 Cannabinee

Generi: Humulus; Cannab;
Ordine 10 Salicinee

Generi: Salix; Populus
Ordine 11 Chenopodee

Generi: Chenopodium; Blitum; Atriplex;
Hockia; Beta;

Ordine 12 Amaranthacee
Generi: Amaranthus; Albersia; Polygonum;
Celofia;

Ordine 13 Polygoce
Generi: Polygonum; Rumex;

Ordine 14 Laurineæ

Generi: Laurus;

Ordine 15 Santalaceæ

Generi: Thegium; Osyris

Ordine 16 Daphnoideæ

Generi: Daphne; Stelleria;

Ordine 17 Uleagineæ

Generi: Hippophae

Ordine 18 Aristolochiaceæ

Generi: Aristolochia; Asarum;

Classe VIII Gamopetalæ

Ordine 1 Plantagineæ

Generi: Plantago;

Ordine 2 Plumbagineæ

Generi: Statice; Plumbago;

Ordine 3 Valerianeæ

Generi: Valeriana; Valerianella; Centaurea;

Ordine 4 Dipsacæ

Generi: Dipsacus; Hranantia; Scabra; Lincif;

Ordine 5 Composite

Subordine 1 Tubulifloræ

Generi: Eupatorium; Petasites; Topilaga; Aster;

Erigeron; Phalacrocoma; Bellis; Solidago; Linopis;

Thula; Pulicaria; Pophthalmum; Anthonum. v. rita.

Fitonimia

L'Arum nemorosa del nostro bosco è forse l'A. trifolia. L'arum di Meisner è l'A. coronata o forse l'nemorosa - Ho verificato che l'Arum del nostro bosco è l'Ar. trifolia di Linneo, di cui Lob. Sav. 281-fig 1. -

Descrizione della pianta ritrovata a Corvò lungo la Piave - e nel Montello presso il Sorame -

Radicè lunga, tuberosa, serpeggiante, fibrosa, e biancastra -

Scapo apiflo, scoglioso, alto un piede circa.

Scaglie acute estremamente spesse, vellosette.

Flori terminali siccomosi, disposti in molti capolini -

Capolini picciolati.....

In quella che io ora intendo d'extendere questa descrizione, rippovvennemmi nella mente che questa potrebbe esser una Sopellogium -

Guarda nei libri e sonabbi, e per quella la Pupulago hybrida L. (Pup. Pehapites p. Vitt.)

- Ebbi la Phylo Mercurii la Gentiana verna e Dentaria digitata trovata al Buoro.

Ebbi da Angelo Zanatta l'*Arum italicum*
nella Val del Diavol, l'*Ophrys arauifera*
trovata nel prato del nono Guiz-
Da Moise Zanatta la *Dactylaria emicaphylla*,
Arenaria ranunculoides entrambe trovate
fra i ruderi della Certosa — ed il *Galanthus arvensis*
Trova i nomi: *Lactuca saligna*, *M. trifolia*,
Chrysocoma lino-junif, *Rapum ignotum*.
Nella Certosa di Lodo rinvenni il *Cyrtolopos*
emphalodes (prima volta) l'*Erica multiflora* (L.)
fiorita, *Petajites officinalis* - fior. (a prima
fonte creduto nuova pianta)
Alle Cave la *Globularia vulgaris* fiorita.
Nei campi vicini la *Gagea arvensis* fiorita.
Nel fiume la *Saxifraga quadrifida* col bottono.
Selva 5 Aprile 1851.

Quelle *Lactucaceae* mi ignoro il nome e
certamente un *Mulgedium* - 8 cui nelle
descrizioni e figura del De Vespian; *Plant. rariss.*
genuina - nelle Mem del Dot. veneto Paris.
173 tav. XII e XIII

Vuol dire le due specie di *Poligonati* - e così:
le varietà delle *Rose* e dei *Ranuncoli*
e dei *Laterni* e delle *Vicie* - grandine le *Pandegge*,
Serpentina, *Aphelandra transylvanica*

Piante Trevigiane che non furono riscon-
trate nella Prov. Padovana: e ciò dietro
il Prospetto della Flora Lugana del Trevisan.
Padova 1842.

Plantago serpentaria

Ampelopsis hederaea

Cynoglossum ophthalmoides

Campanula rotundifolia

Gentiana lutea

" *acaulis*

" *verna*

(*Menyanthes germanica*)

Linum viscosum

Majanthemum bifolium

Sagittaria palustris

Alisma natans

Sedum Telephium

Chrysosplenium alternifolium

Sorbus Aria

Spiraea Aruncus

" *chamissoi*

Astrantia major

Hieracium stictifolium

Nlex europaeus

Quercus cerris

Dentaria digitata

Cardamine trifolia

(*Dracopis umbellatus*)

Paris quadrifolia

Cnicus multiflorus

(*aborea?*)

Rhodiola hirsutum

Trifolium pratense

Trigonella ulonopeltica

Cyperus horridus

Agrostis canina

" *parviflora*

" *vulgaris*

Veronica prostrata

Iris germanica

Prenanthes purpurea

Leontodon palustris

Gnaphalium sylvaticum

" *barbatum*

(*Lysimachia nemorum*)

Pena danica officinale

Athanasia libanatica

Aceraria serpyllifolia

Teucrium Scorodonia St. veta

Stachys palustris

Conium maculatum

Valerianaella dentata


Medicago polymorpha


Gnaphalium sylvaticum

Veronica officinalis

vedi avanti

Selva li' 19. Maggio 1861. Penticoste.
Le Orchidee.

1. prob. *Orchis variegata*  color rosso chiaro,
petali striati in rosso sanguigno, e le barbe punteggiato.
2. *Orchis* in fiori radi. Stipite
verso l'estremità superiore, ambraviolaceo.
Foglie ditico-lanceolate, alle basi punteggiato
in sanguigno - prob. *Orchis maculata*.
3. Orchidee spadiformi. *Epipactis atrifolia* Swartz.
trovate da Zanatta G. nel P. Montello
presso la strada nuova.

Dopo 4 giorni che aveva posto in spicciatura
alcuni esemplari dell' *Anacamptis pyrami-*
dalis, li ho trovati ~~in capo a questo tempo~~
popolati da un insetticcio ~~in fiori~~ del
genere *Aphis*  orchidif.?

Il colorito bruno-terreo-verdastro. visto l'animale
per trasparenza, del tutto nero all'esterno.

Selva li' 28 Giugno = *Orchis* (*Platanthera*) *bifolia*
Orchis maculata (dal *Nobile*) al gaus delle Volpe,
alle vet dei Stirri - *Colutea arborescens*
nel monte Cavalle presso la Monferrata. - *Clematis*
viridula a Vigodarzere - *Menisperm* - *Quercus*
ilex al monte Cavalle - *Capella rabbia* per avanti

- Galpine tob 212 *et synoptical compend of british botany* - 1-8° 1813
- Gardel tit. 213 *Histoire des plantes qui naissent aux environs d'ix 2. fol.* 1715.
- Gastercau 214 *Description des plantes qui croissent aux environs de Montauban* 1-8 anno 1789.
- Gattenhofer G.M. 215. *Stirpes agri et horti Heidelbergensis* - 1-8° 1782
- Gardin S. 216. *Ulgrotopographia helvetica* 2-8 - 1811.
- Gemeinkart Th 217. *Catalogus plantarum circa Saubann nascentium* - 1-8 - 1728.
- Genersich 218 *Flurbuch flog Schepussensif* 1-8° anno 1798.
- Georgi H. 219. *Bemerkungen auf einer Reise durch Rußland* - 2-4 - 1775.
- " 220 *Geographische Beschreibung des Russischen Reichs.* 7-8° 1797-1801.
- Van Geunf St. 221. *Plantarum Belgii confederate provinciarum* - 7-8 - 1788
- " 222 *Verhandeling over de istandsche plant gewassen* - 1-8 1789.

Giliber P. Lob. 223. *Chloris glandensis* - in 5^o 2 volum.
annis 1781 et 1782.

" 224 Histoire des Plantes d'Europe
ou Elements de Botanique
pratique 1^o ed. 2-8^o 1798 et
II^o edit. 2-8^o 1806.

Stachys annua L. ^{Julio 1852} radice annua; foliis ob-
longo-ovatis utrinque attenuatis,
crenulatis, subsensilibus, superioribus sub-
integerrimis, calyce longioribus,
verticillatis subquinquefloris,
corollis calycem hirsutum
subaequantibus.

Differt ^{ab annua} numero minori florum in verticil-
latis, corollis haud duplo calyce longio-
ribus; sed discrimen facile ortum ex
variis foli, aeriisque natura ~~diffinitis~~.

Florantem legi. Septembri anno 1851
in locis granosis et sabulosis sylvas prop-
rietas nuncupatum le Cave

Zoornimia

Vacanze pasquali del 1862.

Nel solito fossato presso il cimitero di Selva
osservai ~~la~~ *Naja barbata* Müll. Nat. Ver.
1. p. 246 Encyclap. Tab 54 fig. 1. 2. 3.

2. *Branchipus stagnalis* Lmk. Lyst. del Mus. s. var.
vol. 2. pag. 331. n. 1.

3. *Cypripis fusca* Straus - Aud. in Dig. class. vol.
4. p. 248 - Lmk. Hist. sau. vert.
vol. 2. pag. 323 n. 3. Questa spe-
cie è quella medesima, ch'io osser-
vai l'anno scorso e che giudicai
la *Cypripis ornata* Müll., quantun-
que dubbiamente. Ciò verifico
dalla esatta descrizione che ne
da Audouin. e., Descrizione cavata
dalle osservazioni dello stesso Straus.
Le differenze ch'io trovo fra gli
individui osservati un anno fa, e
quelli che osservo presentemente,
sono queste: quelli dell'anno scorso
mi sembravano lisci nella conchi-
glia e provveduti di molte
macchie nere e rilevate, que-

tre s'prenano fono sfermito d'quelle mar
chiette, e sono piu vertite d' molte fini,
corti e radi peli in ~~ambidue~~ le su
perfici d'ambedu le valve.

Pero lo step. Audouin dice che questa
specie e' molto variabile secondo i luoghi
e le stagioni. - Derm. tab N. fig 1.

Samarit nomina questa specie come auon
confusa colla *Lymn. conchacea* Latr.

4 *Lymn. rubra* - Derm. anche colla *lim. populi* var.

5 *Daphnia pulex* Müll. Lank. Pl. 2. p 328

6 *Sephelis* (prob *testacea* Aud. in Dig. class
hor. nat. vol II. pag 440): elongata;
valve testacee; oculis octo nigris.

7 *Pisicula piscium* Lank. Hist. sans. vol. 1
pag 446 - *Hirudo piscium* Müll.

Bass, Verm. I. pag 292 - Encycl. math
vers. tab 51. fig 12-19. - *H. geometra*
L - *Haemochoris piscium* Sav. Aud.
in Dig. class. vol 6 pag 307.

Altre *cat. piscium dulcium*, ut *cyprinorum*
Gasterosteus.

8 *Cyclus vulgaris* Derm. var *p. albidus*

9 *Friganea bimaculata* Latr. = la larva

si fa un vestito in forma di cometa, composto
di gravellini di tabbia misti al fuoco. P'
molto orau; si uba anche di svinaletti,
quali sono le irudinee. - Vid. de Tigny l'us
vol 2 pag 228.

10. *Apellus vulgaris* Latr.

Die VI Junii 1852

In solita fona prope cimiterium Sylvae
reperi *Apodem* cancriformem Latr. de quo
infra exhibeo observationes:

Descriptio: ~~corpore molli, parvitate~~. Clypeum,
corpus tegens, ellipticum, postice emarginatum;
marginatura denticulata; carina dorsalis postice
non mucronata appendiculata; clypei natura
subcrustacea, tenuis, ^{obscura} fulva, oculorum spatium
admodum tenuis et clare pellucens, in mediis
reliis leviter striata; caput a thorace non
distinctum. Corpus molle a capite ad caudam
decrevens. Pedes numerosissimi, plerumque
50 paria, branchiales, basi et ex una parte
ciliati, origine coadunati. Duo pedes anteriores
longioribus ~~trisetosis~~; setae alternae.

Ambulae duo continuare descriptionem, quoniam
eam invenio exactissimam in Lamerck. Hist. Nat. 2. 332

Sarcophaga muralis L. β lineata - In glaciis Paris
prope ^{prope Caspium}
Præter Apudam observari Branchiopodum stagna-
lem et Daphniam Rubicem.

Abraxa oculis ^{sex} ~~quatuor~~ . . . ; abd-
mine subglobosa, bimusculata, tegte car-
neo, punctulis albicantibus consperso, postice
alba fasciata; thorace fuso longitudinaliter
alborivato. In herbis. Sylva.

Chelifer cancrroides Latr. In cortice Mori albae.

Die XVI^a Junii Miniflorum paterale phenom-
enon datum fuit Patavii inspicere.

Alium hermaphroditum hucusque, quod sciam,
unicum, annis, ni fallor, octo natum, loco igno-
to. Utrumque in eo sexum observari perfectum
sine constructum. Peticuli et pures maximi;
pures imo ita erecti, ^{et sicuti ipse maxime} ut facile in vulvam
femineam accipitur et copuletur. Quoties
fere, uti rebulit ostensor, concipit et parit
sed partus imperfectus et breve mortuus.
Urinam reddit attenuatam per penem
et perque vaginam. Observatus fuit, ut
portus, per omnem Europam.

Ancyclus fluvialis Müll.; *Abella fluvialis* Gu. 3711
Am. riparius Desm. - Linn. hist. III. 261 n. 2 - Prox. Linn.
III. 233. - Feruss. in Bij. l. I^o pag. 393. Legi in aquis
limpidis del. Forence, ubi est ^{spec. vulgarissimus, adhaerens}
plantis et lapidibus. 1862 Aug. V. D. Tab. XI p. 3. a. o.

Plante. delle vacanze di Pentecoste
li 5^o Giugno 1862

Eriophorum (^{poly, latifolium L.} ~~angustifolium~~ Roth. Bill. bot. p. 199. in)

Nis prati paludis ad Cydoniis, Baden (Hera)

Lilium Martagon Linn. Sul M. Montfenera a

Pederolba (Laternia) e L. bulbiferum. Eodem loco

Cyclodolus communis - a Pezzano lungo i font. (St)

Platanthera bifolia - Sul Muntello

Martago serpentina, lungo i font. a Lignocena (Z)

Gentiana utriculosa L. a S. Pate in prati (Z)

Schoenus nigricans L. a S. Pate in prati (Z)

Polygonum amphibium L. Nis prati alle Badere

Scirpus Halimolobos L. a S. Pate in prati umidi (Z)

Geranium sanguineum L. a Camade, Veneggo (Z)

Utrum tandem mihi datum est discrimen inter

Martagon et *Anthemidion arvense*; at, uti mihi

in mente hec differentia firmè maneat, eam

inscribo ex vivis exemplaribus deprehensa:

Martagon *Chamaemilla* L. gaudet clyce, quam

in *Anth. arvens.* L. minus convexo, squamis folia-

ris, strickionibus; disco ^{multo} magis conico; receptaculo

nudo, nec paleas; foliis tenuiss. biannualis;

odore pallentiori, virosiori. Habitatio utriusque

equalis.

Gymnadenia conopsea, Bellis Coniophora, Scirpus
Lingua, Anacamptis pyramidalis: a San Sale.
Sagina procumbens L. Ardoini spe. alt. 8. p. 2
nec inis utile.

Geraniaceae ^{aene} ~~specie~~ inventa in provincia Terracina.
Erodium ^{Label. 658-1} cicutarium W. Erodium ^{Lab 758-2} moschatum W.
_{trās cultis} Geranium sanguineum L. Geranium ^{locis glaucis} columbinum L.
1 " distichum L. " rotundifolium L.
1 " pusillum L. " robertianum L.
? " pyrenaicum L. " molle L.

Brachypodium pinnatum, vulgare in herbis,
differt a Brach. sylvatico glumis magis
obtusis, ~~antheris~~ st filamentis aristato longioribus,
et propterea hirsutia majori.
Brachypodium sylvaticum legi ad vicarium
agres prope il tradon de Selva.

Alpera Spravente Beauv. In vicarium
campestrum agrestibus siccis a Selva; non
frequens. Bene quadrat figura Leersii t. IV p. 1.
Festuca Myurus L. Leers t. 3. p. 5; Barret.
t. 99. p. 1-2. Variat altitudine spithamea ad
tripedalem. In stentibus locis, minus venteris.
In locis glaucis, stentissimis Sylvae te
Cave dicto florentes Italiae inveniuntur:

Delphinium consolida var *humillima*, *uniflora*
Boonius mollis, var *monantha*

Coniella laciniata; *Apera spiraculi*; *Papaver*
hybridum; *Festuca Myurus*; *Geranium dissectum*;
et alię plantas multas sed statu plerumque
humili et sine et inflorescentia monanthodia.

Die VIII^a Junii mihi Ang. Stevanis et A. Zanata
a monte Montenera peragrandum.

Attulerunt multas stirpes, e quibus quaedam
non mihi antea visas: nomina plurimum
repro et lineale signis novas:

Hypochaeris maculata; hanc in flora Tarapina
jandici memorari iunius assertioni claris-
simo Lantacis qui erit prope Savavalle.

Vicia cracca var *polyphylla*; *Simodorum abrotanum*;

Theopium tinophyllum; *Phyteuma Michellii*;

Eriophorum polystachyum, quod paucis ante Me-
bus habuit Stevanis lectum in ^{Australiore} ~~Remisiora~~ provin-
cię; *Orethys maculata*; *O. alba*; *O. conopsea*

Melica uniflora; *Ophrys apifera*; *Desmodium*
latifolium; *Campanula persicifolia*

Epilobium montanum; *Tulipa sylvestris*
Arctostaphylos major; *Platanthera bifolia* var.
tuberosa longissima eisdem flori corumbis prople.

Calceola albiflora L. Clus. II^o p. 115 fig. int.
Linnæus reticuloides Clus. II^o p. 118 int.

Lilium Martagon; L. bulbiferum; Arisaema
acuta; Geranium sanguineum;
Cenni sul borgo Maribello (Bercuzen)

Fu proprietà a un tempo de' Romani e poi delle marche
trigizana. Superficie 5230 ettari; costeggiato dalle
Draue per metri 10,500 e dal Brentellone per
metri 22,472 - il circuito di 20 miglia - nel
1471 la Repubblica veneta stabilì il Maribello
quale borgo riservato agli usi dell' Arsenal
la demolizion delle fabbriche inedificate fu
ordinata il 1527 - La Draue ha origine
al nord est del Bellunese presso il confine del Friuli -
Il Sile nasce nel distretto di Castelnuovo

Nomi degli autori che si occuparono della flora delle
province venete e diedero opere a stampa sopra
questo argomento

P. Andrea Mattioli; Luigi Anguillara; Francesco Calceolario;
Giovanni Pona; Gaspare Bauhin; Matteo Lobelius;
Giacomo Zanoni; Antonio Tita; Bartolommeo Martini
Giovanni Spada; Valentin Saffrinus; Giulio Portedera
Gerolamo Lammicelli; Francesco Sequier; Margari
Stenberg; Giuseppe Moetti; Ciro Pollini
(nella cui flora Veneta sono menzionati e presi in disamina
gli autori soprastanti.)

Antonio Donato ; Giuseppe Olivi ; G. Maria Rudinger ;
 Stefano Moricand ; Fortunato Naccari ; Gio. Lanardui ;
 G. Domenico Nardo ; Martens ; Arduini
 Suffren ; Mazzucato ; Cernozai
 Pirona Giulio ; Comelli ; Brignoli
 Naironi ; Comelli ; Scapoli ; Berteloni
 De Vidiani ; Filippo Re ; Romano Gisolauro
 Trevisani ; Meneghini
 Coste Giuseppe ; Sandi ; Ambrosi
 Bocini ; Zvara Antonio ; Koch
 Reichenbach Lodovico ;

Per plures plantarum species observari in
 florum colore nunc ludibundis. In eas:
Salvia pratensis L. gaudet plerumque
 floribus caeruleis ; raro roseis, rarissime
 candidis, quam postremam varietatem haberi
 in Montello a Stevanis.

Verbena officinalis L. est plerumque
~~albiflora~~ ^{flor. caeruleis} sed nunquam invenitur albiflora.
Cynopodium vulgare rarissime invenitur albiflora.
Veronica Chamedyj L. flore albo est rara.
Asonica officinalis nunquam est albiflora.
Polygala vulgaris variet. flor. azureis, roseis, albis.

Calceola albiflora L. Clus. II° p 115 fig. int.
Cuculus vernalis L. Clus. II° p 118 int

Lilium Martagon; *L. bulbiferum*; *Arum maculatum*;
Geranium sanguineum;
Cenni sul Bosco Mantello (Bercuzer)

Fu proprietà a un tempo de' Romani: poi delle marchesi Trivigiana. Superficie 5230 ettari; corteggiato dalle Digue per metri 10,600 e dal Brentellone per metri 22,672 - il circuito di 20 miglia - nel 1471 la Repubblica veneta stabilì il Mantello quale bosco riservato agli usi dell'Armena la demolizion delle fabbriche inedificate fu ordinata il 1527 - La Digue ha origine al nord est del Bellunese presso il confine del Friuli - Il Sile nasce nel distretto di Castelnuovo

Nomi degli autori che si occuparono della Flora delle provincie venete e diedero opere a stampa sopra questo argomento

P. Andrea Mattioli; Luigi Anguillara; Gianuario Calceolario;
Giovanni Pona; Gaspare Bauhin; Matteo Lobelius;
Giacomo Zanoni; Antonio Tita; Bartolommeo Merlani;
Giovanni Spada; Valentin Saffirius; Giulio Pontedera;
Gerolamo Lammichelli; Francesco Segner; Margari
Sternberg; Giuseppe Moetti; Ciro Pallini
(nella cui Flora Veneta sono menzionati e pref. in Dissamina
gli autori soprafatti.)

Antonio Donato ; Giuseppe Olivi ; G. Maria Ruchinger ;
 Stefano Moricand ; Fortunato Naccari ; Gio. Lanardui ;
 G. Domenico Nardo ; Martens ; Ardizui
 Suffren ; Mazzucato ; Cernozai
 Pirona Giulio ; Comelli ; Brignoli
 Naironi ; Comelli ; Scapoli ; Bertaloni
 De Vidiani ; Filippo Re ; Romano Gislauro
 Trevisani ; Meneghini
 Agosti Giuseppe ; Sandi ; Ambrosi
 Porini ; Turra Antonio ; Koch
 Reichenbach Lodovico ;

 Per plures plantarum species observari in
 florum colore nunc ludibundis. Ex eas:
 Salvia pratensis L. gaudet plerumque
 floribus caeruleis ; raro roseis, rarissime
 candidis, quam postremam varietatem habui
 in Mantello a Stevanis.

Verbena officinalis L. est plerumque
~~albiflora~~ ^{floribus caeruleis} sed nonnumquam invenit albifloram.

Clinopodium vulgare rarissime invenitur albiflorum.

Veronica Chamædij L. flore albo est rara.

Rebena officinalis nonnumquam est albiflora.

Polygala vulgaris variet floribus azureis, roseis, albis.

Ex graminibus frequentiores observari in Martello
 Junio 1862: Brachypodium sylvaticum;
 Triodia decumbens; Agrostis caesia; Festuca
 dimorpha; P. tenuifolia; Bromus
 ... (erectus?); Phleum pratense β ;
 Cynosurus cristatus; Dactylis glomerata;
 Eragrostis vulpina; Briza media; Holcus
 lanatus; Festuca arundinacea;

Ranunculus abortivus Reb. in viarum, fene-
 rum agentibus abunde nascitur.

Descripsi: hirsutus, radice fibrosa; caule
 inferne haud bulboso, superne pedunculatim
 sulcatis; foliis radicalibus subrotundo-
 trilobis, mediis trineatis cum lobo medio
 petiolulato, floralibus plerumque serratis,
 serrulatis, lanceolatis, subsistis; calyce
 reflexo cum sepalis acuminatis; carpellis
 margine tenuissime tuberculatis, ^{apice} ~~marginibus~~
 crenulatis. Mire simulat P. bulbosum L.

Festuca ^{Autumnalis} pratensis L. Vulgaris ad feras
 Calamagrostis sylvatica P. B. Super il Brentello
 det. P. Martello.

Aira caryophylla Linn. det Martello,
 " aspitosa L. det prat., det Martello.

Myriophyllum verticillatum. var. formi d'Antoni
cujo presso Treviso. (A. Zanatta)

Avena fatua Linn. var. campe. a Selva

Poa pratensis β angustifolia - Mt. Martello

" *nemoralis* Linn. —

Festuca ovina (var. nemorum) —

Bromus patulus Mart et Koch. a Volpago.

" *super* Linn. - Mt. Martello.

Habenaria innotata Pers. - Volpago

Senecio jagathus Martal. Lungo la Rave

Agrostis canina et var β *hybrida*

Helosciaris ovata (R. Br.) Nees. Bayer. & Bavaria.

Scirpus mucronatus }

Aspidium Thelypteris Sw. }

Taxifraga azorides L. In glaciis, humiditas

fl. plaris, sed rara et propoliter & non

hinc ~~perfecta~~ perfecta.

Chara vulgaris Linn. In formis plurimis

ubi invenitur calcarea crusta obducta et

interdum in ~~distina~~ distina

Ceratophyllum demersum Linn. In aquis

lente fluorescentibus frequentissimum

Agrostis velutipes Curt. pileo submembranaceo, gilvo-

brunneo subvelutino; stipite coriaco-falvo mollior
velutino intus albo fibrato. In i. Martello prope
il forame. Augusto 62 et a Selva 1862.

- Rabiosa graucimifolia* Linn. *Nel laurifolia turvigraus.*
 " *Columbaria* Linn β *subcaeruleus* - hille
 mura d' *Troiso* (Fr. b.)
 " " γ . *Columnae* - *Mch*: *prats*
a Selva ad altrove.
 " " δ *folius superioribus integris*
rimis - *In pratibus macrocarpalodis.*
Succisa pratensis *Mch.* α *glaberrima* - *In*
pratibus frequentibus et sylva
Marbella frequent.
 " " β *pubesula* - *In pratibus omnibus.*
Kuanthis sylvatica *Duby.* *In sylva*
Marbella septemque ambrosis sylvis et
 " *arvensis* *Coult.* - *In Marbella et*
apertum apertis.
 " " β *integrifolia* *Coult.* *huc*
illuc cum spere; - *in M. Ludimion.*
Anth. Nativ. *per le strade Tro.* (78). *Ret. Alep.* *Caville (180)*
Euphr. Arab. *a. S. Baro* (77). *Pa. quoff.* *M. Grappa (Montini)*
Symph. ariet. *(Frerz)* (77)
Dryas octopetala *L.* *Off. glaucif. flavis*
Liaus, Covado, haud frequent.
Panicum annua *Web.* *In glaucifis*
flavis Liaus, rarissima; in arvis andis
Belveder, rara.

Sedum sexangulare L. In glareosis, sabulosis
Torrentis Nairs.

Arctostaphylos vulgaris Wimm et Grab. In
glareis Plavis Ciano, varissimus. Vrofi = 12.
multiter epus semina de montibus profecta.

Cratonia siliqua L. In sylva Montello
aliquando reperitur, sed rarissime ex semi-
nibus provenit ibi dispersis.

Verbanum Platana β albiflorum

Agaricus necracerus Bull. subgregarius; pileo conico
margine inaequali, ^{striato} pallide-lutesco. vertice sub-
fulvo, punctulis prominulis albrentibus undique
consperso; lamellis cineris confertissimis;
stipite glabro, albo, cavo. In humidis septentr.
Gyrophite muralis Linn. In humidulis
graminosis s. Montelli; interdum ad ripas
fontanum Selva; sed stipes est imperius.

Trifolium fragiferum L. In sabuletis Anaxaris

" *tabrum* L. Barcl. tab 870. In
riarum marginibus aridis et sanosis
Camato, Tadena etc.

Agaricus alutaceus Fris var fusco-purpureus

Amarilla ~~alba~~ ^{trigida} Pers. & Candolle β plumbea

Agaricus plumbeus Pall. tab. XVIII^a f. 1.
pileo utrinque subfulvo-ferrugineo lutescente zonata
lamellis glabris flavescentibus, pileo conico, latte albo.

Amanita aspera Pers. pileo cinereo-fuliginoso
verrucis autis; stipite farto, bulboso.

Plenopus. stipite excentrico.

Rumula stipite spongioso

Lactifluus lac secret

Trabacca. lamellis demum atro-injuvantibus

Caprinus. Pileo demum lacero, lamellis decidu
rigenti-ligmentibus

Omphalia, lamellis decurrentibus haud
lactescentibus.

Myceena. pileo pellucido, fungi tenelli.

Gymnopus lamellis arcuatis, unicoloribus,
stipite centrali nudo.

A. [unclear] pileo convexo, griseo-nigrescente, margi-
ne striato; lamellis uniformibus, albis²

cautibus; stipite farto, crasso; albo-
glutine praesertim in juventute ^{maxime} ~~potius~~ obstructo.

In sylva Martello frequens: mens. sept.

Psalletus. pileo castaneo ob liquorem
suum corruptum lepusato; tubulis hebescenti-
bus, strictis; stipite basi edematato
punctis, laterisque obscurioribus scabris.

In syl. Martello Sept. An *P. mammosus*?

Videtur *P. reticulatus* Bull. [Pall. J. etc sub
P. aurantiacus.

Medicago minuscula W. Poll. 9. 521 - 2 glaucifolia,
apud Camalò.

Agaricus (Omphalia) medocensis; pileo membranaceo
placurculo demum depresso pilos-vitellinis; 92.
lamellis adnatis ^{flexuoso-crenatis} ut stipitem decurrentibus
albo-vitellinis; stipite firmo, stricto, lamellis
caecolae. In sylva Montello Septembr.

Agaricus Brunellii Pers. ^{albus} pileo demum infundibulari,
marginis finioso ^{reflexo}, lamellis decurrentibus
demum pallide-carnatis; stipite facto
stricto. In sylva Montello. D. H. farinam
recenter molitam redolens.

Agaricus (Lachryans) pallidus Pers. pileo
placurculo, ^{laeviss.} integro, cum mucronulo medio,
~~caudis~~ lamellis inaequalibus albo-pulverinis
laevibus; stipite subeavo albo; lacte
albo demum tuberente. ^{microscop.} (Fench spiss?)

Ammi majus L. A. Selva

Lonicera Prutymum Linn. ad rupes
dunctas Cavolo. Folia data est omnibus
distinctis et breviter petiolatis. Flores herod ind.

Orontium rugosum L. - et var. β myriophyllum

Smilax spica Linn. var. alta - In glaucifolia

Phyllumia Micheli Pers. d. in sylva Montello
 β scorpioidifolium in M. Masferra
& betoniifolium in M. Gruppo (Flora)

Hydnum ligatum Sw. Merat. fl. par. 1. 171. u. 25.
Pileo irregulariter-orato vel subrotundo, concavo,
obscure fuligineo; auribus longitudine paululum
variis cinereo-fulvis apice albiantibus; stipite
brevis, fere concolore. Olor gravis. In s.
Montello Septembris 62.

Agaricus livida var. *f. quadica* (A. quadica)
Agaricus umbellatus Schaff var. *flava* (A. georgii)
lamellis stipite albis; pileo aureso.

Agaricus umbellatus Schaff var. *livido-purpureus*.
(A. cyananthus Schaff - A. lividus (Lecan.)
lamellis stipiteque albis; pileo ex obscuro
pauca. In s. Montello

Lycoperdon (turbinatum) Desf. Peridio hemisphaerico-
umbonato fuligineo, verrucis
minimis, ^{coloris} interpresibus ~~proserta~~ super
conspersis; carne albidis cinerogae variis.

~~Varies tamen videtur *Lycoperdon* Probst. &
Rhizanthus hirsutus Berk - *Abetolophus*
hirsutus alt. Rehb. 2662. floribus longe
exsertis, brevibus exsertis distinctis. In
partibus, arvis, telae etc. et nonnullis partibus~~

Rhizanthus minor Rehb. et var. *β angustifolius*
(*R. angustifolius* Guel.) in partibus, arvis telae

Genista decumbens W. — *Spartium decumbens*
 Leg., Herb., suff. . Contrata, subglabra; ramis
 angulato-stratis (sub-tetrapleris); foliis
 margine vix serrifolis, lanceolatis, repe-
 ternato-junculatis; pedunculis axillaribus
 folium subaequantibus, paucis tericis, sub-
 ternis; corollis glabris; leguminibus pileatis.
 Auct. abquantulum ad *G. diffusam* W. ut
 ab ea differt ramis haud triangularibus.

Genista diffusa, quam receperet d. Bert.
 Lousus in sua fl. Ital. fortasse ad quendam
 usum pertinet.

Cyperus virescens Waffm. Rabb. n. 564. Poll. 3. 170
 Steud., nisi ob aliud, propter habitum peculiarem
 distincta. *Cyp. glaber* Lam. (?) Birelii; Hopp. et
 fortasse aliorum huic pertinent. Auctorum
 phrases *C. virescentem* denotantes non
 omnino referunt plantam meam quae
 profecto haud triphyllam propter umbellam
 sed 6-5 phyllam et glumis donata est
 minime remotionibus uti indicant Poll. et Mac.
Cyp. glaber B., uti ^{circumscriptum} distinguunt Poll. Rabb.,
 gaudet glumis obtusis, quae in nostro
Cypere acutispinis unde planta mea huic
 haud ammandanda.

Lycopodium (caudatum Pers., Merab. 1. 92)
subrotundum depressum; peridio caudato
verrucato; verrucis in disco prominulis,
acuminatis, majusculis; lateralibus autem
minutis; stipite medio peridium equan-
te, cavo; carne flavo-lutereute. - In
collibus Corvuda. - An var. L. proter?

Erucastrum *stusangulatum* Rehb. (Sp. Erucastrum
Rollii & alior.) caule ^{inligato} basi hispido; foliis
longe petiolatis, lyrato-lobatis vel pinnatis,
t. p. d. s., lobo superiore maximo; flor. racemosi
lacuna subrotunda, flavipima, sepalum
duplum adaequante; utriusque glabris. In
vicijs, sterilibus pro. Taurin. fl. Apr. May.
Annuum.

Agaricus ^{ephemerus} ~~cinereus~~ Bull. Bivoli fl. An. 2. 213
conico tenui, sulcato, lamellisque ^{coloratis}, cinereis,
pilei vertice calvo, terigato; stipite caudato
fistuloso. ^{glabro} Ad rios, Selva post pluvias sept.
Ab A. cinereo Bull, quem emulat, differt cespitate, pileo minori
stipite glabro neque basi incrassato.

Lepidium campestre R. Br. (Thlaspi. ^{campestris} ~~arvense~~)
In arvis proecipue arenosis Selva. Apr., May.
Bivium.

Agaricus conicus Schaff (*A. croceus* Bull.) pileo
^{acuto} conico, demum subexpanso auranteo - helvolo
 vel citrino, vel croceo demum nigrescente
 margine tenuissime striato; lamellis liberis,
Nematii dilute flavis; stipite cylindrico
 subfistuloso flavo. Mire colore ludens, ideo
 varie ab auctoribus appellatur. *A. tristis* Pers.
A. viamquei ^{Puf.} *A. aurantius* ^{Puf.} ¹² propter
 humiditatis Davaria vulgarissimus. Septemb.
A. fuscicola Pers. pileo subcamoso, exacte
 hemisphaerico fulvo-alutaceo; lamellis
 adnatis, inaequalibus cinereo-atris ~~demum~~
~~nigrescentibus~~ albo tenuissime ^{albo-} marginalis;
 stipite longo subcoriaceo, subtili, subfistuloso
 apice flavido, apice ^{brevis} striato, brevissimum pulvis
 vilentis. Quum seresit, evadit: pileo
 magis expanso, nitente, leri, fuliginoso-atro;
 lamellis atrovivis; stipite tuberoso. Hinc
A. fuscicola Puf. *A. papilionaceum* Bull.
 et *A. ericaceum* Puf. in unam speciem
 coadunt; habet enim fungus noster junior
 pileo hemisphaerico fulvo-alutaceo, lamellis
 cinereis, stipitem ^{brevis} albo-fulvulentum *A. fuscicola*.
 et cum seresit mire convenit cum descriptione
A. papilionacei et exactissime *A. ericaci* Puf.
 Super primum vacinum in tralibus Davariae Septembri.
 Etiam *A. utridifolij* mit. inf. ^{hujus} ^{speciei} habenda

Syraperdon (ecthinatum Pers) L. hortum cum
L. Proterus var hortum Dull. Pollini.



In pratibus Bavariae Septemb. - albidum,
caule longissimo; racemis alb.; in nervorum
interdum haematum porrectis.



Hier ad vicum Lovolo.

Erodium moschatum Vit. In cultis, umbrosis
lovis. Ab E. cicutario differt caule magis
elongato et repente, foliis tenuius
directis, odore moschato.

Campanula Trachelium L. β albiflorum cum
specie, multo tamen varior.

Trispermum rana W. In rupibus ad Pa
vium. folia latiora, breviora minusque
pungentia quam I. communis: caulis est brevis,
repens, odorem arvonaticum magnum effundens.

~~*Polygonum romana* Dur. = *Polygonum romana*
Link. ~~Publ. 2227: herba caerulea, molliter pubes-~~
sublanata, in ramis; verticillatis sub-
5-floris; calycibus tubulosis, basi ~~sub-~~ gibba sub
pedicellam ^{marginibus} producta ^{saucata} 5-dentatis, bilabatis, caly-
cis labio supero in unicum dentem acuminatum
suberectum desinente, ^{caly-} labio infero quadrif-
dentato  ; dentibus aristatis.~~

~~*Polygonum romana* Dur. = *Polygonum romana*
Link. ~~Publ. 2227: herba caerulea, molliter pubes-~~
sublanata, in ramis; verticillatis sub-
5-floris; calycibus tubulosis, basi ~~sub-~~ gibba sub
pedicellam ^{marginibus} producta ^{saucata} 5-dentatis, bilabatis, caly-
cis labio supero in unicum dentem acuminatum
suberectum desinente, ^{caly-} labio infero quadrif-
dentato  ; dentibus aristatis.~~

Herba hujus plantae specimen jam deflorata
a vicia tibi in glaciis Plaris Lovolo suberitū lept.
Spania, melius maris biternan vicia, Dardaneis
et sic. Sycaria, Texajalensis, Kiatina, Novarica, 12.
Paprica etc.; extra sunt vicia Sycaria, Sycaria
et sic, Tergestum et Colan; Novarica, Ravennae
et sic. Glyceria vicia in hac
provincia temporaria reperitur.

Laserpitium pectinoides Linn foliis bi-
ternatis; foliis linear-lanceolatis, inte-
gris, venis striatis, plantaeque glabris.

Ad rupes Lovolo.

Calamintha alpina Aub. Acius alpinus
Monch. In glaciis Plaris Lovolo.

Teucrium Scordonia Linn. In humidis, et
sterilibus Lovolo: videri videtur in l. Graubünden
T. cyaneum Vis. quod videtur a meo parum
differe.

Raphanus Raphanistrum Linn. Raphanum tige 2.
tum saum. In limitibus agrorum, et sic
partim fraciorem Selva Maj. Aug. Anno.

Raphanistrum rugosum Ait. et var. s. hispidum.
Lindau impat. a hispanis (Fr) P. hispid. Selva

Arab. Thal. ab. cat. (Fr) A. alpin. Gapp/Mat

Camelina fetida. Calv. a Narnis. Arab. hispid. Gapp/Mat.

D. vesna (Fr) L. hispid. T. hispid. Arab. hispid. In limitibus

Uelli.

Biglioro. *Oriolus gallula* Linn.

Coracias garrula L.

Die X Aprilis serpens Vincentius attulit ex terra Scelopendana quendam sen palli carem Auctaribus observatus hoc hujus:

1 *Geophilus Gabrielis* Sav. pedibus utrinque 140 circiter: pedum articulis 5; antennis 14-articulatis pedibusque hyalinis; cauda tenuiorali cum stylis duobus ad latagā hyaliniis, subpilonis; 8-articulatis, arcuato-antenniformibus; toto corpore flavescens-imbello.

2 *Scelopendra Gabrielis* L. Gm. 3017. Describitur in *Flora* *opusa* d. Kapri:

Insecta mycetophaga

- 1 *Exyporus rufus* Fabr. In boletis
- 2 *Oxytelus cornutus* Grav. In fungis putridis
- 3 *Aleochara impressa* Grav. In agaricis
- 4 *Ips ferrugineus* Fabr. In bolet. 5 *Scaphidium* *agarici* = *num* *Varj* d. *maculatum* Fabr. In fungis
- 6 *Agryetes cartaneus* Förlis In boletis
- 7 *Heteris minutus* Feb. In boletis - 8 *Dieris* *boletis* Feb.
- 9 *Eledna agaricola* Latr. In boletis arboris
- 10 *Delusia uncaus* Latr. In fungis 11 *Mycetophagus* *homonis* Latr. In fung. 12 *Polyp. versicol.*

Catalogo

delle opere speciali antiche e moderne a stampa
sui vegetabili d'Europa.

- 1 Linnæi Caroli Flora lapponica 1-8 - Ed 2. 1737=1792.
2 " Flora suecica 1-8 - Ed 2. 1745=1755.
3 " Her oelandicum 1-8 - Ed 2. 1745=1764
4 " Her gotlandicum - cum priore.
5 " Her westrogothanicum. 1-8 - 1747
6 " Her scanicum - 1-8 - 1751.
7 " Systema plantarum Europeæ cur
8 " J & Gilibert. 6-8 - 1785=1787
9 Loeffling Petrus. Her Hispanicum 1-8. 1758=1766
10 Jacquin Nicol. Enumeratio stirpium que sponte
crescunt in agro Vindobonensi
1-8 1761
11 " Floræ austriacæ icones & in folio. 5 vol
1773-1778.
12 " Miscellanea austriaca 2-4. 1778=1781
13 " Icones plantarum rariorum 3 - in fol.
1781-1793.
14 Hill Johannef. The British herbal 1 in fol. 1756
15 " Flora Britannica 1-8 - 1766
16 " Herbarium britannicum 2-8 - 1770.
17 Meise David Flora Frisica 1-8 - 1760.

- Gorter David.¹⁸ Flora gelder-zutphanica 1-8°
1745-1747.
- " 19 Flora Ingria 1-8° 1761-1764.
- " 20 Flora Belgica 1-8° 1767-Supplementa
duo annis 1768-1777.
- " 21 Flora VIII^m provinciarum Belgi
federate 1-8° 1781
- Hudson Will.²² Flora anglica 1-8 Ed 1 1762
Ed 2^a 2 in 8° 1798
- Dalibard Thom.²³ Florę parisiensij Prodrromus 1-12°
1749
- Gouan Ant.²⁴ Flora montpeliana 1-8° 1762-65
" Herborisations des environs de
Montpellier 1-8 1796
- Kramer Guis.²⁵ Eleuchus vegetabilium et animalium
per Austram inferiorem observatorum 1-8°
1756
- Jaquem N.²⁶ Flora vindslicia 1-8° 1762
- Leyser F.W.²⁷ Flora Haleusij 1-8° 1761.
- Royen Adriaan.²⁸ Florę Leydensij Prodrromus.
1-8 1740.
- Sauvages Fran.²⁹ Flora Montpeliana 1-8° 1751.
- Gerard Lud.³⁰ Flora Gallo-provincialis 1-8° 1761.

- Nonius, Luj.* 31 *Catalogus plantarum Alvernij*
 1-11° - 1745.
- Haller Albert.* 32 *Her helveticum* 1-4° - 1740
- " 33 *Enumeratio plantarum horti et*
agri Goettingensis - 1-12° 1743
 W 2° 1753.
- " 34 *Enumeratio methodica stirpium*
Helvetij indigenarum 2-in fol
 1742.
- " 35 *Enumeratio stirpium Helveticarum*
partes VI - 6-4. 1759-1764.
- " 36 *Enumeratio stirpium quae in*
Helvetia variorum proveniunt
 1-8 - 1760
- " 37 *Historia stirpium indigenarum Hel-*
vetij - 3-in fol. 1768
- " 38 *Nomenclator ex hist. stir. indig.*
Helvetij excerptus - 1-8 - 1769.
- Gmelin Caroli* 39 *Flora Badenjis-Alsatia* 3-8
 annis 1805-1806-1808.
- Gmelin Johannis*⁴⁰ *Enumeratio stirpium agri Tubingen-*
ensis - 1-8 - 1772.
- Gmelin Georg.* 41 *Flora sibirica* 4-11. annis
 1747-1769.

- Gmelin Georg. ⁴² Reise durch Sibirien 4^{te} in 8^o
1751-1753
- Gmelin Phil. ⁴³ Fasciculus plantarum patriæ urbi
(Runklinger) vicinarum - 1. in 4^o
1764
- Gmelin Sam. ⁴⁴ Reise durch Russland 3-4^{te} 1770-74
- Leguier Johann. ⁴⁵ Catalogus stirpium que in agro
veronensi reperiuntur - 1-8^o
anno 1745.
- " ⁴⁶ Planta veronenses 3-8^o 1745.
- Allioni Carol. ⁴⁷ Rariorum Pedemontii stirpium
specimen - 1. 4^o - 1755.
- " ⁴⁸ Stirpium præcipuarum littorij
et agri Nicensis enumeratio
methodica - 1-8^o 1757.
- " ⁴⁹ Flora pedemontana 3 vol in fol.
anno 1785.
- " ⁵⁰ Anctarium ad floram pedemon.
Sanam 1 part. in 4^o 1789.
- Scopoli Joh. Aub. ⁵¹ Flora carniolica Ed 2. primo ann.
1760 in vol 1-8^o - edit. II^a in vol 2
in 8^o anno 1772.
- " ⁵² Delicæ flore Infubrice 3 vol in fol.
anno 1786-1788.

- Martyn Johanni⁵³ Methodus plantarum circa Cantabrigiam nasentium 1-8° 1727
- " 54 Historia plantarum rariorum centurij I^a decas 1-5 - in fol. anno 1728
- Martyn Thomaf⁵⁵ Plantae cantabrigienses - 1-8° 1763
- " 56 Flora rustica (angl.?) 4-8° ann. 1792-1794.
- Ehret Georg. 57 Plantae et papilionae (angl.) selectae (rariores) 1 in fol. 1748-57.
- Oeder Georg et 58 Flora Danica seu: Generes auctores alii plantarum sponte nasentium in regnis Daniae et Norvegiae vol 8 in fol. 1761-1816
- " 59 Enumeratio plantarum florum Daniae - Cryptanthorum. 1-8 anno 1770.
- Pray Johannis⁶⁰ Catalogus plantarum circa Cantabrigiam nasentium 1-12° 1860
- " 61 Catalogus plantarum Angliae, insularumque adiacentium - Ed I^a 1-8° 1670 - Ed 2^a 1677.
- " 62 Fasciculus plant. britannicarum post cat. Angliae observ. 1-8. 1688.

- Ray Joh. ⁶² Synopsis stirpium Britannicarum.
 1-8° 23 - 1690 = 1696 = 1724.
- " ⁶⁴ Stirpium Europeanum extra Britan-
 nias rarentium Sylloge 1-8° 1694.
- " ⁶⁵ Index plantarum agri Cantabrigi-
 e - 1-8° - 1660.
- Abbat Caroli ⁶⁶ Flora Bedfordiensis 1-8 - 1798.
- Acharius Eric ⁶⁷ Lichenographia Suecica Prodrromus 1-8
 anno 1798.
- Afzelius Adam ⁶⁸ De vegetabilibus succanis et terra-
 tionibus et experimenta 4^o 1785.
- " ⁶⁹ De rosis succanis tentamen pri-
 mum. anno 1804.
- Agosti Joseph ⁷⁰ De re botanica tractatus in quo...
 stirpes recensentur agri Bellunen-
 sis et Fiduntini - 1 fol. 1770.
- Albertini Joh ⁷¹ Conspectus fungorum in Lusatijs
 et Schlesivitijs L. superioris agro Niskiensi cre-
 scentium. - 1-8° - 1805
- Amman Johan ⁷² Stirpium rariorum in imperio
 Rutheno sponte provenientium
 icones et descriptiones - 1-4^o - 1739.
- Amoreux P. ⁷³ Etat de la Vegetation sous le
 climat de Montpellier - 1-8° - 1809.

- De Alfo Ignat. ⁷⁴ Synopsis stirpium indigenarum
Aragonis - 1-4° 1779.
- " " ⁷⁵ Mantissa stirpium indigenarum Ar-
ragonis - 1-4° 1781
- " " ⁷⁶ Enumeratio stirpium in Aragonia
noviter detectarum - 1-8° 1784
- Astruc Johan. ⁷⁷ Memoires pour l' Histoire na-
turelle de Languedoc - 1-4°
ans 1740.
- Balby Joh. Pop. ⁷⁸ Elenco delle piante crescenti ne
contorni di Torino - 1-8° 1801.
- " " ⁷⁹ Flora Taurinensis - 1-8° 1806.
- Baldinger Rust. ⁸⁰ Index plantarum horti e agri
Teneusis - 1-8° 1773
- Balog Joseph. ⁸¹ Specimen inaugurale sistens præ-
cipuas plantas in M. Transyl²
⁸² variis principatus provenientes
1-4° 1779.
- Barkhausen Got. ⁸³ Specimen inaugurale sistens
fasciculum plantarum ex
Flora Comit. Lippinaci - 1-4° 1775.
- Barrelier Jacob. ⁸⁴ Plantæ per Galliam, Hispaniam
& Italiam observatæ. Ed. a
B. Tuffiæ - 1-fol - 1714.

- Bartolini' Brag.⁸⁵ Catalogo delle piante che nascono
spontaneamente intorno alla città di
Siena - 1-4° - 1776.
- " 86 Ragguaglio di alcune produzioni na-
turali nell'agro senese - 1-4°
- Bastard P. 87 Essai sur la Flore du Département
de Maine et Loire - 1-12° - 1809
- " 88 Supplément a l'Essai sur la Flo-
re du Dep. del Maine etc. - 1-12° 1812.
- Batsch Aug.⁸⁹ Dissertatio sistens dispositionem
generum plantarum Terrestrium
1-4° - 1786.
- " 90 Ulenchus fungorum (germanicor.ⁱⁿⁱ)
3-4° - 1783-1789.
- Batarra Joh.⁹¹ Fungorum agri Ariminensis histo-
ria 1-4° 1759.
- Bahuin Casp.⁹² Catalogus plantarum circa Basi-
leam sponte nascentium - 1-8°
anno 1622.
- Baumgartner Joh.⁹³ Flora Lipsiensis - 1-8° - 1790.
- Bayle-Borelli⁹⁴ Descrizione spelta dei Funghi novi
in o salpette (Lomb.) 1-4° 1808.
- Beauvois 95 Flore des royaumes d'Orléans et
de Berin - Fasc. in fol. - 1805.

- Beker Hermann⁹⁶. Beschreibung der Bäume und Sträucher welche in Mecklenburg wild wachsen. 1-8° - 1791.
- Becmann Joh.⁹⁷. Memoranda Francofurtana, in quibus Catalogus plantarum in tractu Francofurtano sponte nascentium 1-4° - 1676.
- Bellardi Lod.⁹⁸. Osservazioni botaniche con un saggio d'appendice alla Flora Piemontese, 1-8° - 1788.
- 99 Appendix ad Floram pedemontanam 1-8° - 1790-1791 -
- Bergem Carol.¹⁰⁰. Flora Francofurtana - 1-8° - 1750.
- Bergeret J.¹⁰¹. Florae Pyrenaeae - 2-8° - 1803
- Bernard¹⁰². Memoires pour servir à l'histoire naturelle de la Provence - 2-12° I° 1787 - II° 1788.
- Berolonii¹⁰³ Ant. Florivium Italicae Plantarum Decades - 3-8° - 1803-1806-1810.
- 104 Plantae Genueses, quas anni 1802-3 observavit et recensuit - 1-8° - 1804.
- Bieberstein¹⁰⁵ SB. Flora Faunico-Caucasica - 1-8° anno 1808.
- Bigelow¹⁰⁶ Jacob. Florula Bostoniensis 1-8° 1814.

- Bioli' Giov.¹⁰⁷ Flora aconiensis seu Plantarum
 in Novariensi provincia sponte
 nascentium Descriptio. 2-8^o
 anno 1808.
- " 108 Flora economica del Dipartimento
 dell' Aogogna - 1-8^o - 1805
- " 109 Georgia del Dip. dell' Aogogna
 1-8^o - 1809.
- Bivona Ant.¹¹⁰ Sicularum plantarum Centuria
 prima 1-18^o - ~~1737~~ 1806.
- Blackston Tob.¹¹¹ Fasciculus Plantarum circa Ham-
 field sponte nascentium 1-12^o
 anno 1737.
- " 112 Specimen botanicum, quo Plan-
 tarum rariorum Angliæ loci
 notales Illustrantur 1-12^o 1746.
- Blankaar P.¹¹³ Den Nederlandschen Herbarij
 1-8^o 1698.
- Boueno Paol.¹¹⁴ Icones et descriptiones rariorum
 plantarum Siciliæ, Melitæ,
 Galliæ et Italiæ 1-4^o 1674.
- 115 Museo di Pianta rare della Sic-
 ilia, Malta, Corsica, Italia
 Piemonte e Germania 1-4^o 1674.

- Brotero Felix ¹²⁷ Phytographia Lusitanij selectior
 t. in fol. 1801.
- Brignoli Joh. ¹²⁸ Fasciculus variorum plantarum
 Forojulensium t. 4^o 1810.
- Broussonet P. L. ¹²⁹ Coronae Florae Neapolitanicae t. 8^o
 anno 1790.
- Brown Ed. ¹³⁰ Travels in Hungaria, Servia,
 Bulgaria etc. t. 4^o 1813.
- Brückner Ad. ¹³¹ Dissertatio sistens florae Neo-
 braunenburgensis Prodromum
 1-8 - 1803.
- Buchoz Petr. ¹³² Traité historique des plantes
 qui croissent dans la Lor-
 raine et les trois évêchés
 12^o - 12^o 1762 - 1770.
- " " ¹³³ Dictionnaire raisonné et universel
 des plantes, arbres et
 arbustes de la France t. 8^o 1771.
- " " ¹³⁴ Pournefortius Lotharingis - t. 12^o
 anno 1764
- Bulliard ¹³⁵ Introduction à la Flore des Environs
 de Paris - t. 4^o 1776.
- " " ¹³⁶ Flora Parisiensis 5-8 1776-80
- " " ¹³⁷ Herbar de la France - t. fol. 1780.

- Bulhard 138 Histoire des plantes veneneuses
et suspectes de la France -
I° fol 1784 - II° 8° 1798.
- " 139 Histoire des Champignons de
la France - 1 fol 1798.
- Buxbaum ¹⁴⁰ 140. Enumeratio plantarum in agro
Waltenf. crescentium - 18° 1721.
- " 141 Plantarum minus cognitarum
Centuriis quinguis - 5-4° 1728-40.
- Ladet Carol. 142 Memoire sur l'arbre aier de la
Louisiane et de la Pensylvanie
1-8°
- Cels Theod. 143 De Belgii plantis qualitate nociva
va. perditis - 1-4° - 1774
- Calceolarius ¹⁴⁴ Fr. 144. Her. montis Baldi 1-4° in Math.
1586 = 1671. et in Segu. Ver. 1745.
- Callard Joh. 145 Catalogus Plantarum in locis pa-
ridosis, p. satensibus et maritimi-
nis prope Cadomum in Nor-
mannia nasantium 1774.
- Lavauille Ant. ¹⁴⁶ 146. Flores et Descriptiones plantarum
que aut sponte in Hispania
crescunt aut in hortis hospi-
tantur. 6. fol - 1797-1800.

- Gissel - Chautaus¹⁴⁷ Geographie physique du département
 du Doubs 2-8° 1810.
- Chemnitz Joh.¹⁴⁸ Index plantarum circa Brun-
 svigiam nascentium, cum ap-
 pendice eorum - 1-4° 1652.
- Cirillo Tommasi.¹⁴⁹ Plantarum rariorum regni Ne-
 apolitani specimen. 2 fol 1788-92
- Clavena Nicol¹⁵⁰ Historia Absinthii umbelliferi et
 Scorzoneræ italicæ (in agr. Bellun.) 1-6°
 1610
- Clusio Carol.¹⁵¹ Rariorum aliquot stirpium
 per Hispanias observatarum
 libri II - 1-8° - 1576.
- " ¹⁵² Rariorum aliquot stirpium per
 Pannoniam observ.^{um} historia - 1-8°
 anno 1583
- Colladon Frid.¹⁵³ Histoire naturelle et médicale
 des Cafrif - 1-4° - 1816 -
- Commetz Joh.¹⁵⁴ Catalogus plantarum indige-
 narum Hollandiæ
- Crantz Henni.¹⁵⁵ Stirpium austriacarum - 2 ed. 4 id 8°
 I^o in 8° 3 fasc. 1762-68 - II^o in 4°
 1762-68 - III^o fasc. 6 1769.
- Cullum Thom.¹⁵⁶ Floræ Angliæ specimen imperfectum

- anno 1774 - 1-8°.
- Capanei Gram. ¹⁵⁷ *Pauphytum Siculum seu Historia plantarum Siciliae* 1-fol
- " " ¹⁵⁸ *Catalogus plantarum Sicularum noviter detectarum* - 1652.
- " " ¹⁵⁹ *Syllabus plantarum Siciliae nuper detectarum* 1694.
- Curtis Will. ¹⁶⁰ *Flora Londinensis* - I^{ed} 2-fol 1777 - ed II^a - cum Hooker - 1815 etc.
- " " ¹⁶¹ *Enumeration of the British Grapes* 1-fol
- Darlué ¹⁶² *Histoire naturelle de la Provence* 3-8° 1782 - 1786.
- De Caudelle Aug. ¹⁶³ *Flora francoise* - 3^e édition et Lamarck 5-8° 1805 - 1815.
- " " ¹⁶⁴ *Synopsis plantarum in Flora gallia descriptarum* 1-8° 1806.
- De Caudelle Aug. ¹⁶⁵ *Species plantarum Galliae rariorum* 1-4° 1808.
- " " ¹⁶⁶ *Rapport sur les voyages botaniques et agronomiques faits dans les Dep. de l'Emp. Franc.* 6-8° 1813.
- Dekin et Papy et F. ¹⁶⁷ *Florula Bruxellensis* - 1-14 Brux. anno 1814.

- Deering C. ¹⁶⁸ Catalogue of plants growing
 in divers parts of England, espe-
 cially about Northampton - 18° 1735.
- De l'Isle ¹⁶⁹ Aut. Flore d'Auvergne. Ed I° 1-8° 1735
 @ II° - 2-8° - 1800.
- Delavigne ¹⁷⁰ Gf. Flore germanique 4 fas 12° 1802.
- Deunsted ¹⁷¹ Aug. Weimar's Flora. Erste abth in 8
 anno 1800.
- Deschamps ¹⁷² Memoire pour servir a l'istru-
 ction de l'histoire nat des
 plantes de la Russie - 18° 1725
- Desmazieres ¹⁷³ P. B. Agrucographie des Departements
 du nord de la France - 18-1812.
- Erikson ¹⁷⁴ Van. Plantarum cryptogamicarum Pont-
 anis fasciculi: 3-4° 1785-93.
- " ¹⁷⁵ P. recudi curavimus. N. Nemer
 et A. Wsten - 2-8° 1785-1790
- Dillenio ¹⁷⁶ Tot. Catalogus plantarum sponte circa
 Gifsum nascentium 1-8-1719
- Dillwyn ¹⁷⁷ L. W. Synopsis of the British con-
 ferve - fasc. 4° 1802-14 = 1802.
- Dodoneus ¹⁷⁸ R. Herbarium belgium. 1557.
- Donati ¹⁷⁹ Aut. Trattato dei semplici, pietre, e
 fusi marini che usano nel

- Utto di Venezia 1-4° 1631.
 Donati Vit.¹⁷⁰ Saggio sull'istoria naturale ma-
 rina dell'Adriatico - 1-4° 1750-
 ed. franc. 1-4° 1758.
 Torien Catharina.¹⁸¹ Verzeichniß und Beschreibung
 der in dem Drauin-Wasser-
 ischen Landen wild wachsenden
 gewächse 1-8° 1779.
 Tralet¹⁸² Description des Syrenes 2-8- 1813.
 Treves et Haigne.¹⁸³ Choix de plantes d'Europe -
 4 par. 1802.
 Driver A.¹⁸⁴ The pomona britannica 1-4°
 anno 1788.
 Dubois¹⁸⁵ Methode eprouvee avec laquelle
 on peut parvenir facilement
 a connoître les plantes des en-
 virons d'Orleans 1-8- 1803-
 Ducluzeau L.¹⁸⁶ Essai sur l'histoire naturelle
 des conferves des environs de
 Montpellier - 1-8° - 1805.
 Dupont S.¹⁸⁷ Double Flor panifera - 1-12°
 anno 1805.
 Duvaude¹⁸⁸ Flore de Bourgogne 2-8 1782
 Edwards J.¹⁸⁹ The British Herbal - 1-fol. 1770.

- Du Rondeau 190. *Memoires sur les plantes les plus utiles des Pays-Bas* - 4° 1772.
- Duvernoy ¹⁹¹ Tot. *Designatio plantarum circa Tubingen seu arcum florentium.* 1-8° - 1722.
- Anonimo 192. *Uleno delle piante del territorio di Vicenza* 1-8° 1802.
- Ulrod + P. 193. *Die giftigen und eptbaren Schwämme Deutschland* 2-12° 1792-1798.
- Elsholz Tot. 194. *Flora marchica* 1-8° 1863.
- Elwert Tot. 195. *Fasciculus plantarum e flora marginatae Banthini* - 1-4° 1786.
- Erdman Cg. 196. *Merkwürdige Gewächse der Ober-sächsischen Flora* - 28 fasc. in fol. anno 1797-1801.
- Erdel Chr. 197. *Warsavia physica illustrata* - 1-4° 1730.
- Fabregeou Mat. 198. *Description des plantes qui croissent aux environs de Sauf* - 6-12° anno 1740.
- Fabricius Phil. 199. *Dispositio flore Bataviae* - 1-8° anno 1745.
- Feldner M 200. *Prodromus historiae fungorum agri Vindobonensis* - 1-8° 1775.
- Anonimo 201. *Flora australica* - 1-12° - 1800.

- Anonimo 202. Flora berolinensis 3 aut fol. 1157-58.
 Gortner etc. 203 Oekonomisch-technische Flora der
 Westfalen - 3-8° 1799. 1800-1801.
 Forster Ph. 204. List of the rare plants found
 in the neighbourhood of Fuz
 bridge-wells - 1-12° 1801.
 Franceur L.D. 205. Flore parisienne - 1-12° 1801.
 Francus de Fran² Flora francica - 2d-I^a 1-12°
 Kerou - 206. 1685 - 2d-II^a 1698 - 2d-III^a 1705
 " 207 Flora francica rediiva - 1-8°
 anno 1728.
 Freeman Str. 208 Select specimens of british plants
 1-fol 1797.
 Freuzel IST 209. Verzeichniß wild wachsender Pflan-
 zen und ihrer Standorter in der
 Nähe um Wittimberg für
 Kräutersammler - 1-8° 1799.
 " 210. Verzeichniß wild wachsender an-
 gebaueter und unterhaltenen
 Holzarten in der gegend von
 Wittimberg - 1-8° 1801.
 Funk Hen. 211 Cryptogamische gewächse des
 Fichtelgebirgs. 5 Heft. 1801-1815.

Richard, Brunhard, Godard, Leonard, abelard

Richard = rich. ed heart. sig ricco e cuore
oppure rich ed aerd ricco e natura.

Brunhard. beorn-hart - forte, godardo- cuore
sick inf. malto heard

Godard - God - buono - aerd. natura. di buona natura
ov God die

Leonard - Lion. leone - aerd natura. natura
di leone

Guis - cardo = uomo astuto

Enumerazione delle veroniche indigene

- | | | | |
|----|--------------------------------|-----|---|
| 1. | <i>Veronica spicata</i> L. | 14. | <i>Veronica acutifolia</i> L. |
| | " " | " " | <i>hederifolia</i> L. |
| | " " | " " | <i>triphyllos</i> L. |
| 2 | <i>Veronica (saxatilis)</i> L. | 17 | " " |
| 3 | " " | " " | <i>officinalis</i> Linn |
| 4 | " " | " " | <i>serpillifolia</i> Bert. 18 |
| 5 | " " | " " | <i>tenella</i> All. Stefani. L. aut. hite. d. |
| 6 | " " | " " | <i>anagallis</i> L. Bonaparte da Barth. |
| 7 | " " | " " | <i>beccabunga</i> L. |
| 8 | " " | " " | <i>teucrium</i> All. |
| 9 | " " | " " | <i>prostrata</i> L. |
| 10 | " " | " " | <i>urticefolia</i> Jacq. |
| | " " | " " | <i>chamaedrys</i> L. |
| | " " | " " | " " |
| 11 | " " | " " | <i>glabra</i> |
| 12 | " " | " " | <i>agrestis</i> Linn |
| 13 | " " | " " | <i>buxbaumii</i> Ten |
| | " " | " " | <i>arvensis</i> |

Saxifraga Huetii Boiss

h. b. p. ad finem maj 62

Pietro Andrea Saccardo.

Miscellanea
zoologica



Richard, Richard, Gufardo, Leopardo, abelardo

Richard = rich. ed heart. sig ricco e cuore
oppure rich ed aerd ricco e natura.
Brunhard. beorn-hart - forte, gofardo - cuore
sick inft mahl's heard
Gufard - God - buon. aerd. natura. di buon natura
or God dia
Leonard Lion. leone - aerd natura
Guif - cardo = uomo artato

Enumerazione delle veroniche

- | | | | |
|----|-------------------------|------------------|----------|
| 1. | Veronica spicata L. | 14. | Veronica |
| | " " glabra Ru | 15 | " " |
| | " " polystachya. Ru | 16 | " " |
| 2 | Veronica (saxatilis) L. | 17 | " " |
| 3 | " serpifolia Desf. | 18 | " " |
| 4 | " tenella All. | Stefani | " " |
| 5 | " Anagallis L. | Bona parte dal | " " |
| 6 | " Beccabunga L. | | " " |
| 7 | " Teucrium All. | | " " |
| 8 | " prostrata L. | | " " |
| 9 | " urticifolia Jacq. | | " " |
| 10 | " Chamædrys L. | | " " |
| | " " glabra | | " " |
| 11 | " agrestis Linn | Saxifraga Hretii | Boiss |
| 12 | " Buxbaumii Ten | h.b. p. ad frum | Majus 2 |
| 13 | " arvensis | | " " |



Pietro Andrea Saccardo.

— *Miscellanea* —

zoologica

Faint, illegible handwriting at the top of the page, possibly a header or title.

Miscellaneous

Collection

Catalogo delle Conchiglie terrestri e fluviatili
 della Pr. Iniziana esistenti nella
 mia Raccolta

1	<i>Helix fonticum</i>	22	<i>Paludina impura</i>
2	" <i>pisana</i>	23	" <i>viripara</i>
3	" <i>ponatica</i>	24	" <i>achatina</i>
4	" <i>grisea</i>	25	<i>Cyclostoma elegans</i>
5	" <i>cincta</i>	26	<i>Pupa frumentum</i>
6	" <i>memoralis</i>	27	<i>Clausilia papillarif</i>
7	" <i>carthusianella</i>	28	<i>Bulinus lubricus</i>
8	" <i>planospira</i>	29	<i>Pomatias maculatum</i>
9	" <i>cingulata</i>	30	<i>Planorbis cornus</i>
10	" <i>obvoluta</i>	31	" <i>rotax</i>
11	" <i>isodoma</i>	32	" <i>marginatus</i>
12	" <i>nitida</i>	33	" <i>complanatus</i>
13	" <i>ciliata</i>	34	" <i>carinatus</i>
14	" <i>intersecta</i>	35	<i>Limnea auricularia</i>
15	" <i>candidula</i>	36	" <i>stagnalis</i>
16	" <i>cellaria</i>	37	" <i>ovata</i>
17	" <i>arbutorum</i>	38	" <i>peregra</i>
18	" <i>incarnata</i>	39	<i>Cyclas cornea</i>
19	" <i>pulchella</i>	40	<i>Amudonta anatina</i>
20	" <i>striata</i>	41	<i>Unio pictorum</i>
21	" <i>cinctella</i>	42	<i>Ventina piscinalis</i>

- 43 *Valvata piscinalis*
44 *Anulus fluviatilis*
45 *Labiinea amphibia*
46 *Lupa mucosum*,

Osservazioni.

- #1. Comune nel bosco, più rara negli orti.
- #7. Nel bosco abbastanza frequente sui cespugli in situazioni umide e baie.
- #8. Frequentissima sulle rocce e luoghi frastanti ed aridi del bosco e dei colli.
- #9. Copiosissimo sulle fronde e fra i cespugli delle rocce su d'una erta lungo il fiume in Covolo. Più rara nel bosco.
- #10. Dei tre esemplari nella raccolta esistenti, uno fu trovato al Ferame (sorgente nel Montello presso Giavera), uno al Buf della Conca (piccolo antro acquitinoso nel B. Montello presso Selva) ed uno a Colfosco nella ubriacazione detta la Conca Tombola.
- #11. L'esemplare fu trovato a Colfosco sopra la Tombola.
- #13. Non frequente sui cespugli e sulle piante in luoghi umidi ed opachi.
- #14. Frequente in mezzo al fracidume delle foglie e dei tronchi putrefatti nel bosco e nei campi.
- #15. Sui tronchi e sulle foglie degli alberi e dell'erbe viventi.

N° 18. Comunissima sugli 'arbuti' e sull'erbe delle
valli. È citato il B. Montello per sua patria
dal Macpherson.

N° 23. È molto più rara delle P. Uchersona.

N° 26 e 27. Fra le rocce nei 'cavali petrosi' dopo
29. le fiumane.

N° 33. È più raro degli altri Piarobidi e difficil-
mente il distinguerele distinzuele dagli altri.

N° 37. Nei stagni del bosco. 45 fu i munti del bosco.

Osservazioni sul Gordio acquatico.

G. aquaticus Linn. Smk. Nit. I pag. 634

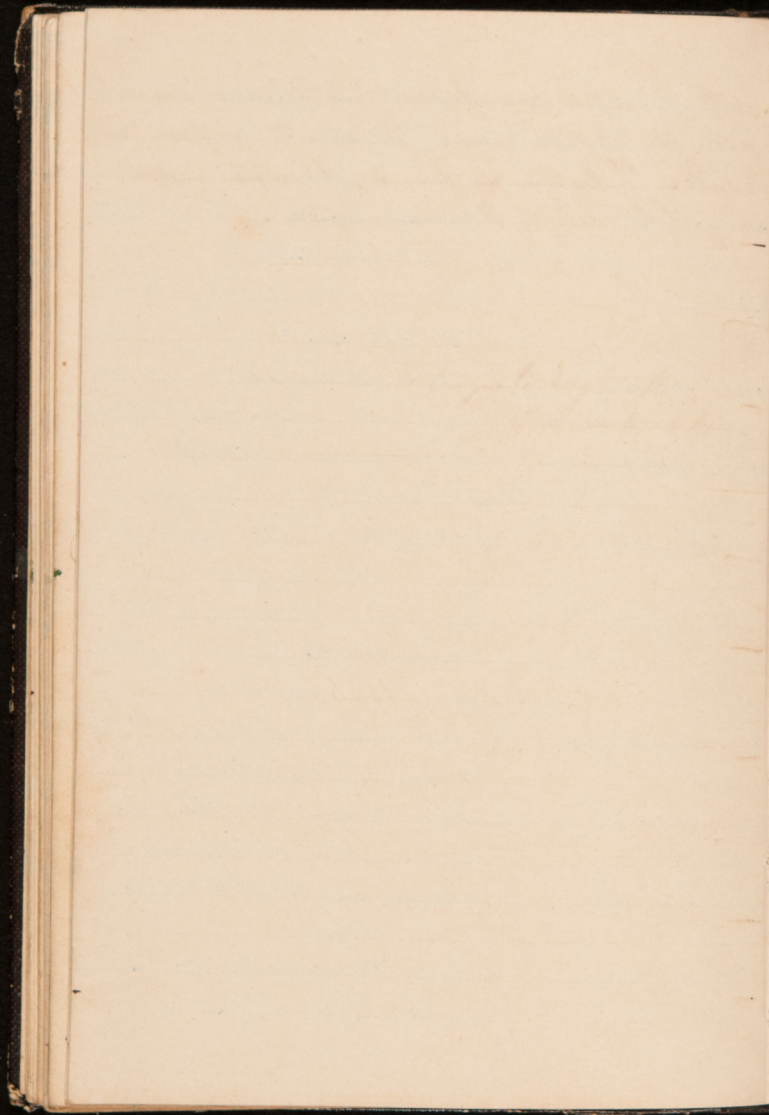
Bosc. Verm. 1. p 273. - Linn. Syst. Insect.
p. 3082.

Ad una estremità mostra una biforcazione breve,
i cui due rametti sono ottusi; nel mezzo a quest
si manifesta una pinola aperta, circondata dal
lato opposto alle biforcazioni da una prominenz
leggera del corpo. - Questa apertura è di ritegna
per l'ano. - L'altra estremità va attenuandosi.
Non si vede in'viso d'occhi o di bocca. La materia
inestruale di questa estremità si mostra omeun tra
spazante dell'altra parte del corpo.

Tagliata l'estremità caudale e cefalica, queste
si aprono pressochè immobili, mentre che la

parte d'impio mantenere intelligenza e si ravvolge
già in ispiro come se ricuote le forme state
levate. Intestina uniforme, binatestre, appesa
con qualche indizio d'circonvoluzioni.

[Faint handwritten text, possibly bleed-through or a second entry]



Catalogo delle opere da me possedute
riguardanti le scienze naturali.

a) Opere particolari sull'Italia e paesi limitrofi.

1. Barber 273-3 b Poggio sui Funghi (veneti etc) 2-4°
con tav. 1829. - Padova
2. Lanti 125 b Viaggio al Mont Amiata (Toscana)
1-3° con tav., 1798
3. Maironi 273-30 b 3/4 I tre regni della natura nella pro.
Bergamasca. - 2 fas. 3°. 1824 Modena.
4. Nauari 186-91 b Flora veneta 6-4° 1828 con 1
tav. Venezia.
5. Zanardini 185 b Prospetto della Flora veneta 1 fas.
in 4° - 1847. Venezia.
6. Tocirpan 256 b Cenni sulla Flora (cioè nella
Streuna: I colli luganesi) curata
anno 1845 Padova
7. Maspalongo 250 b Nuovi licheni (nuovi) 1 fas. - 3°
con tav. 1856 - Venezia
8. Sartorelli 128 b Alberi indigeni all'Italia superio-
riore. 1-3° - 1816. Milano.
9. Bastalini 123 b Catalogo delle Piante di Siena
1-4° - 1774 -
10. Ginauni 182 b 3/4 Storia delle piante raseccurate. 1-4°
con fig. - 1774 - Roma

11. Saffron 157 b Principes de la science d'un catalogue des Plantes du Frioul et de la Carnie - 4 B° - 1802 Venezia.
12. Sebastiani 129 b Florae romanae Prodromus. 1-8° con tav. 1818 - Roma.
13. Romano 234 b Catalogus plantarum italicarum (in calc. al vol. XIII° del Giornale botanico sotto il titolo stesso Romano) 1820 Padova.
14. Cortavini 277 z Trattato sulle altrie (venete) 1-4° con tav. 1844 - Venezia.
15. " 185 z Fauna veneta terrestre 1-4° 1847 Venezia.
16. " 278 z Cataloghi degli uccelli e degli insetti delle pro. di Padova e Venezia. 1-4° 1843 Bergamo.
17. Bayle-Barelle 2 ²⁴⁹ saggio sugli insetti dannosi (della Sardegna). 1-8° con 2 tav. 1809. Milano.
18. Nardo 185 z Fauna veneta marittima. 1-4° 1847 Venezia.
19. " 252 z Prospetto sistematico degli animali delle pro. venete. in 8°.

- 20 Nauasi 2 Ornitologia veneta. 1 fasc. 8°
1834. Treviso.
- 21 Nardo 2 Leoni illustranti cinque specie
d'animali invertebrati (trivigiani) 1-8° - 1861. Venezia
- 22 Suardo P.A. 2 Sopra i suddetti animali.
251 1 fasc. 8° 1861. Venezia.
- 23 Trevigian 256 2 Leoni sulle fauna cuzana
(inf. nella Steama: Tratti cu-
ganci) 1845 Padova.
- 24 Porro m. Geologia d'Italia, cum tab.
geol. - 1-8° - 1849. Milano.
- 25 Catullo 138 3f. Geografia delle Prov. venete,
cum catalogo degli animali bel-
lunofi.
- 26 Fracchia b Catalogo dei funghi (trivigiani)
di cui è permessa la vendita
nell'erbario di Treviso. 1 fol.
1856. Treviso.
- 27 Bayle-Barolle riprod. 2a a Ortona. Degli insetti nocivi
210 all'uomo, alle bestie, all'agricoltura
e
ra, alle ortaglie &c. 1-8° in 4 tav.
1824 Milano.
- 28 Locatelli And. 3 Storia d'una malattia prodotta da

- un insetto (*Gammarus pulex* Fabr.)
1-8°-1833 Venezia.
29. Pollini' Gio. 6
461-60
Flora veronensis, quam in pro-
Domum flore Italij septentrio-
nalis exhibet C. Pollinijs 3-8
Ip 536; II 754; III 898; con tav
12 in num - 1822-24. Verona.
- 30 Anonimo.
Catalogo degli ucelli del Tren-
tino - 11u foglio - 185...
- 31 Nardo G.D.
Nota illustrante gli entomostoa
ci delle pro. venete. 1-8°
1861. Venezia
- 32 Saccardo A.A.
Catalogo indicante le specie e
varietà degli Endomstracei
osservate nelle pro. Trivi-
giava. 1-8 1861 Venezia
33. Pirone A.T. 166
Flora forojulinijs syllabus
s.l. anno 1855.
- 34 Heot N.P. 127
Synopsis plantarum Austriac.
Vienna 1816 - 1-8° A pag 670
- 35 Alschinger A. 158
Flora paderensis - Laro 1832. 1-8°
36. Pastoreni T. 238
Thalam. Ital. bot. meth anal. Miro
Loni 1844
37. Reichenbach Lud.
207
Flora excursoria. 3. 12. ° 1830-1833
Lipsiae.
- 38 Truxfar -
Ploquetto fl. euganea. Pad 1847.

β Iconografie e istorie naturali antiche.

- | | | | |
|----|----------|--------------|---|
| 1 | Mattioli | 63
262-68 | Discorsi sui libri di Dioscoridi
de copia Libano etc. 2. vol. in fol.
1606 - Venezia. |
| 2 | Chaboci | 193 | Stipium omnium. icones et syno-
graphia 1. fol. 1678 - Genova |
| 3 | Mentzel | 265 | Index plantarum polygraphus
cum Pupillo plant. rar. 1. fol.
cum tab. 1684 - Berolini |
| 4 | Arnonimo | 63 | Icones plantarum et aurina-
lium. p. l. et a. cum 640 fig. |
| 5 | Sabel | 247 | Icones stipium 1-4° bsl.
1591 Antuerpig - cum 1096 tab. |
| 6 | Lanzoni | 266 | Istoria botanica - 1. fol. - 1675
cum 80 tab. Bologna. |
| 7 | Tilli | 192 | Catalogus plantarum horti Pi-
sani - 1. fol. cum 50 tab.
1723 Florentig. |
| 8 | Lamarck | 6
281-5 | Planches de Botanique -
5 fol. avec 500 plan. - 1796.
Paris. |
| 9 | Olivier | 249 | Planches des Insectes. 2. fol.
1796 - Paris. |
| 10 | | 272 | Planches des Vers. 2. fol. 1796 Paris. |

- 11 269 7 Planches des Citoyens et des Reptiles. - 1. fol. avec
- 12 268 7 Planches des Poissons 1 fol Paris. avec descriptions.
- 13 270 2 Planches des Oiseaux 2. fol Paris
- 14 267 2 Planches des Quadrupedes 1. fol Paris
- 15 Arduini Pet. 6. Animadversionum botanicarum
181 specimen - 1-4 - Patav. 1759.
cum 12 tab.
- 16 // 6 Animadversionum botanicarum
181 specimen alteram 1-4 Venet. 1764 - cum 20 tab.
- 17 Cajo Plinio Secundogen Historie naturalis libri XXXVII
94-101 ex recognitione T. Harduini et G. Broterii - 8-8° - anno 1784-5. Venetij.
- 18 Monti Tot. 6 Plantarum varii indicis ad usum
113 demonstrationum etc. cum Sisse-
pstatione. 1-4 pic. cum tab I.
1724, Bononie
- 19 Boerhaave Alton Index plantarum que in horto
179-80 Leydeno - batavo 2. 4° cum tab. 1720

- sistemati ed organografici.
1. Linneo C. 102 b *Systema naturæ* ed II^a - 1-8^o
cum tab. 1764. Lipsiensi.
 2. " 108-111 b *Systema naturæ* ed VIII^a - 4-8^o
cum tab. 1770 - Vindobonæ.
 3. " 106-107 b *Species plantarum* - 2-8^o
1764 Vindobonæ
 4. " 102 b *Systeme sexuel des Vegetaux*
ed. Murray et Persoon. - 1-8^o
1796 Paris
 5. Vitman 239-44 b *Summa plantarum* - 6-8^o
1792 Mediolani.
 6. Fargioni 117-119 b *Istituzioni botaniche* - 3-8^o
1813 Firenze. - cum tab.
 7. Burrow 131 3 *Conchiologia Linnæana* - 1-8^o
cum tab. 1816. Milano
 8. De Candoille 120-121 b *Regni vegetabilis systema na²
turale* 2-8^o 1821. Paris.
 9. Duhamel 177-78 b *La Fipica degli Alberi* 2-4^o
1774 cum tab. Venezia.
 10. Bill 186 b *Elementi di botanica*, trad di
Lauza - 1-8^o 1857 - cum fig.
 11. Schmarda 3 *Zoologia sistematica* - 1-8^o
cum fig - 1857 cum f. Vienna.

- 12 Pokorny. 236 b Storia naturale delle piante.
1-8° - 1854 Vienna
- 13 " 207 z Zoologia - 1-8° - 1855
Vienna.
- 14 Malacarne b Zoologia, Botanica, Mineralo-
gogia 1-8° 1851. Milano
cum fig.
- 15 Milne Edwards z Zoologia - 1-8° cum fig 1849.
Milano
- 16 Beudant m Geologia e Mineralogia 1-8°
cum fig 1849. Milano.
- 17 Tulpieu b Botanica - 1-8° cum fig 1849
Milano -
- 18 Blanchard et Cheun. Zoologia, botanica, Mineralo-
gogia
b31
- 19 Pino 246 z La storia naturale degli a-
nimali - 1-8° cum tab. - 1808
Milano
- 20 Maggi z Zoologia elementare - 1-4°
1857 fig
- 21 Lanza 245 m Mineralogia - 1-8° cum fig
1851. Trieste
- 22 Leske z Elementi d'istoria naturale
2-8° cum tab. 1785 Milano

- 22 Millin 21-213 672 Memorie d'istoria naturale
2-8° - 1798 - Venezia.
- 24 Buffon C. 672 Teorie della terra, epoche,
1-6 disorsi etc. 4-12° - 1820
Piacenza.
- 25 " 5-11 2 Storia naturale dei mammiferi
quadrupedi 7-12° loc. fig. in.
- 26 " 12-27 3 Storia naturale degli uccelli
16-12° loc. cit. fig.
- 27 Anonimo 3 Aggiunte alle prefate opere
28-31 ed Indice generale 4-12° loc. cit.
- 28 Patrin m Storia naturale dei Miner-
32-36 ali 5-12° - loc. cit. fig.
- 29 Block 3 Storia naturale dei Pesci
37-47 11-12° loc. cit. fig.
- 30 Laticelle e Lomini Storia naturale dei Rettili
48-52 2 5-12° loc. cit. fig.
- 31 De Figny 12 Storia naturale degli insetti
53-63 11-12° loc. cit. fig.
- 32 Bas 2 Storia naturale delle Conchi-
66-70 glie 5-12° loc. cit. fig.
- 33 " 2 Storia naturale dei Crostacei
64-65 2-12° loc. cit. fig.
- 34 " 71-73 2 Storia naturale dei Verm. 5-12° loc. fig. (?)

- 35 Lamark et Michel b Storia naturale dei Vegetabili
74-90 classificate per famiglie. 18-10°
1834 - fig. Piacenza.
- 36 Rossi m Nuovi principii mineralogici. 1-4° 1856. Venezia
- 37 Berenger b Saggi sulla picchiola ed altre
provazioni filopatologiche
1-12° - 1856. Treviso.
- 38 Lamoignon b Organografia botanica e taf.
195-96 Iconomia 2-12° 1834, con tav.
Milano
- 39 Dreepiz z Ornitologia 1-12° 1834. Mi-
198 199-200 lano.
- 40 Mezzana z Mammalogia, cum atlas. 2-12°
199-200 1851 - Milano
- 41 Bory. S. Vincent. z Orpologia 1-12° - 1832
197 Milano
- 42 Vaikhant S. b Consideration, sopra Scemo
de struttura florund, cum Consti-
tutioni aliquot plantarum ex-
nenni. 1-4° 1718. Lugduni.
- 43 Turra M. z Elementa physica, tom 7 complet-
123 ctus zoologiae - 18 - Neap-
anno 1768.

- 44
—
Gilibert J. E. b
103-105 Methodi Linnæanae botanice delineatio, exhibens characteres essentielles generum, minorum Specierum etc. apud herbætoribus accommodatum, cum 1 tab. 1-8 Lugduni 1787.
- 45
—
Linnei C. b
103-105 Methodus nova graminum systematica in cal. præc. op. curæ 2 tab.
- 46
—
103-105b Démonstrations élémentaires de botanique - 3-8 Lugduni 1787. cum 10 tab.
- 47
—
Jaquins N. J. b
114 Observationum botanicarum similibus ab auctore delineatis Illustrationum part. I. Viennæ 1-1 fol. cum 25 tab. - 1764.
- 48
—
Preussin V. b
150 Zoologia populæ. Par. 1851. 1. 8°
- 49
—
Cavanilles G. A. b
248 Principia botanica. Genæ. 1808. 1-5°
- 50
—
Linnæ Carl. b
102 Systema vegetabilium, curante Joh. Scannazotta. 1. 8°. a 1805. Polyz.
- 51
—
Scannazotta J. b
142 Appendix plant. officinarum. Polyz. 1. 8°. 1805.
- 52
—
Lanchi P. b
211 Stern. stor. nat. an 5 tav. Mil. 1800. 1. 8°
- 53
—
Fory C. A. b
153 Monogr. Grosseilles. Par. 1829. 1-8 fig.

- 54 De Candolle b Prodomus systematis naturalis
 regni vegetabilis. 14 vol. et unt. 8^o
 a. 1824-1857 et seq. - Parisi
- 55 Gouan A. b ¹⁷⁴ Flora montpeliana Lym. 1765
 1. 8^o cum tab.
- 56 De Lamarck ¹⁷¹⁻⁷³ Histoire naturelle des Plantes
 marines sans verticilles - recueillies
 et augmentées par Deshayes
 et M. Edwards. III. de. 3. 4^o gr.
 22 vol. Bruxell. 1837. 1839.
- 57 Catullo Tom. 3^m Saggio di una zoologia fol.
 fol. delle prov. venete. con tab.
 Padova 1826. fol.
- 58 Pournafati J. P. b ¹⁶⁸⁻¹⁷⁰ Institutiones rei herbariae
 1 test. v. 2. ^{v. 1} tabul. 1183. Parisi
 1700.
- 59 Leers T. D. b ¹²⁶ Flora herbonensis. Berolini
 1789. 2^o ed. cum CIV tabulis 1-8
- 60 Scheuchzeri T. b ¹⁶⁵ Agriographia. 1-4^o cum XVIII
 tabulis. Tiguri. 1719
- 61 Barrelieri J. ad ¹⁹⁴ Icones plantarum per Galliam
 a Jusseu ¹⁹⁴ Hispanias, Italiam observatar.
 1. fol. cum tab. 1327. Lutetiae
 Paris. 1714.

I Dizionari di scienze naturali
ed Opere di Giardinaggio, Orticoltura
Tipica, Chimica etc etc.

1. Bory de S. Vincent. *diritt.* Dizionario clasico di Sto-
ria naturale composto da una
133-148 società di dotti francesi. Trad
ital. di Falconetti - 16-8° con tav. ni.
miniat. 1831-1841. Venezia
2. De Théis. 6 Spiegazione etimologica (alfa-
259 betica) dei nomi generici delle
Piante. 1-4° 1815. Vicenza
3. Dumont de Courcet *Il botanico coltivatore. Opera*
223-235 *tradotta dall' Ab. Romano.*
12-8° - 1820 Padova.
4. Boissard etc. *Il buon giardiniere trad con*
202-3 *agg. di Carlo Mauvoit. 2-8°*
1826. Venezia.
5. Mauvoit *Sapioni. Catalogo delle piante coltivate*
154-185 *nell'orto Mauvoit al Dolo*
1-8° - 1857. - *Ulter. 1-5° 1847.*
6. De Filippo. 6 *Il giardiniere avviato - 2-8° con*
164 *tav. Milano 18*
7. Mitre Edward J. *63, Manuali di Materia medica*
192 *1-8° 1850 - Bologna*

- 8 Bertani Pelt. 6 Nuovo Dizionario di Botanica
114-116 3-8° 1817-1818 Mantova.
- 9 Lindley Gio. 6 Principii fondamentali di Orto-
160 coltura, trad. Guif. Manetti
1. fasc. 8° 1853 Monza.
- 10 Paoli D. 91 6 Saggio d'una Monografia delle
Sortanze gemmee - 1-12-1858
Firenze.
- 11 Clusii Alrob. 6 Exoticorum libri decem, cum
264 auctario - 1 fol. Leyde 1605
- 12 " " 6 Curae posteriores - 1 fol. cum
264 fig. Leyde - 1611.
- 13 " " 6 Altera appendix ad Rariorum
264 plant. historiana
- 14 Vorstii Es. 6 In obitum Caroli Clusii ora-
264 tio funebris - 1 fol. 1611 Leyde
- 15 Bellonii P. 6 Plantarum singularium et
264 memorabilium, rerum in
Grecia, Asia, Egypto etc ob-
servationes. 1. fol. fig. 1605
- 16 Monardi 6 Lib. tres magae medicinae se-
264 creta et varia experimenta
continentes. 1. fol. Leyde 1605.
- 17 Arduini Paol. 6 Sull'occhio copo. 1. 3° un. 1 fasc. Padova. 1814
251

- 18 Duchesne ^b 185
*Repertoire des plantes utiles
 et ven. nouv. du globe
 Paris 1836. t. 8^o*
- 19 Romaine ^b 167
*Specimen historiae plantarum.
 cum. t. 4^o fig. Paris. 1616*
- 20 Humboldt ^{Ab. bzm} *Cosmos opus descriptionis
 finis et mundi - trad. A. Val.
 lini e Sazzari. vol. 4 8^o Turin
 1860.*
- 21 Bonaparte ^{Luc. z.} 182
*osservazioni fatte etate della
 zoologia in Europa nel 1842.
 Firenze 1842 t. fac. 8^o*
- 22 Buchinger ^{b.} 189
*Flora dei lidi veneti. t. 8^o
 Venezia 1848.*
- 23 Ceni ^{Ant. b.}
*Guida all'orto botanico
 di Padova - t. 8^o con 7 litogr. -
 1854.*
- 24 Columny ^{Fab.}
*Phytobasanos ed. anche a
 Jano Stanco. t. 4^o Florentig; cum
 tabulis 38; 1765.*
- 25 Linne ^(Caroli a)
*Systema naturg; curante
 G. J. Gmelin. Lugduni 1789-96
 10 tom 8^o.*
- 26 Pertoloni ^{Ant.}
Rar. plant. et zoophyt. ital.

- decap. tertia. Pij's 1810
 1. 8°
- 27 Biröhl. Joh. Flora aconitifera seu plantarum in novariensi provincia sponte nascentium descriptio. Viglevani 1808
 2-8°
- 28 Florae italicae prodromus, auctore Antonio Turra) Vicetiz 1780-1. 16°
- 29 Insecta vicetina (auctore eodem) Vicetiz 1780-1. 16°
- 20 Catullo Pom. (Progetto degli scritti pubblicati da) computato dal Dott. G. B. Ronconi. Padova 1857. 1. fol. di pag 286.
- 31 Méral F. V. Nouvelle flore des environs de Paris. 2. 16° Bonn. 1837-8.

Riassunto delle opere e dei volumi - 5/2/62.

a = Opere et	38	di cui in volumi	49
β =	19		34
γ =	58		171
δ =	20		54
Somma	<u>135</u>		<u>308</u>

	deaf		
	1. 8 ^o		
27	Biröli. Tob.	flora tarum vicia desen 2-8 ^o cum	1 2 3 4
28	Florae italicae prodromus	Terra Veneris L.	5
29	Insecta vicetina (auct. L. 1780)	ia L.	6 7
30	Catullo Pan.	(Proprio L. mith cat. el Dalt 1857)	8 9 10 11 12
31	Méat f. V.	Nouvel de Pan L.	13 14
		Balt	15
		anis L	16
			17
	Risparmio delle opere edizioni		18
	a = Opere et 38 - dirich m L		19
	β = ——— 19 ———		20
	γ = ——— 58 ———		
	δ = ——— 20 ———		
	Somma	135	

Aggiunte botaniche

- Phyteuma Michellii*
Lathyrus Nistolia and. Assumptum nell'erbario Cortar.
Orcis provincialis
Pluchanthes bifolia
Colutea arborescens
Atropa Belladonna
Ranunculus Phitoulif
 au *Ranunculus Cantabrinx*?
Stellaria graminea Linn. vid. l' exempt. all' O. V. Padov.
Juncus paludosus prob. cont.
Lemna gibba in un fosso dei contadi - si distingue per
 la bolla sotto le foglie -
Quercus Mex. Thom. - quella specie delle Montagne
 (Aurum dei anche nell'ergar.)
Thuja occidentalis - non Thuja orientale
Teucrium Botrys presso Serravalle (Contadini)
Lamium maculatum presso Serravalle (Contadini)
Galeopsis adanum - sul letto del fiume
 (*Galeopsis rubea* a Feltra (Contadini))
Aegnos vulgaris a Conegliano (Cont.)
 " *alpinus* - sopra la neve (Contadini)
Semiothis palustris - presso la Piave (Contadini)
Salypodium Phlegopterif -
 " *fragile* (*Phlegopterif fragilis* Presing) (Contadini)
Aspidium spinulosum
Linnaea alpina presso Sordidepiave sul letto del fiume
Ophrys Adranites presso Sordidepiave in campo prato.
Hypocherif maculata a Serravalle (Contadini)
Molice aliata (*Pastusa*?) Vidi nel Fr. Francico, Cont., Pad.
Senecio biota - nell'erb. Cortar.
Orobanchis vulgaris
~~*Senecio vulgaris*~~ - *sativus*
Zinnia ornata presso Serravalle (Contadini)
Barbante pinnatifida - al bosco Montello
 " *chellandria* a Salizada (Vigo)
Aposent fetida Leping.
Antennaria nemora a Serravalle (Contadini)
Cerastium minus - alle cave di Anade (Zanotti)
Scrapia salifolia - sul Castellor del Montello (Zanotti)
Utricularia minor in fossi di Trusio (Docena)
Campanula pyramidalis - sulle colline del Tiroliano (Roma)

- Arabis hirsuta* L. In muri vecchi al palazzo
Cardamine impatiens L. nei luoghi umidi del bosco
Lunaria biennis Moench
Cochlearia Armoracia L. (presso tenuta cafe)
Bunias Umbrago L. In luoghi umidi a Selva
Rapistrum rugosum All. Nei campi a Selva
Polygonatum latifolium
Allium carinatum
Vicia dumetorum nei luoghi umidi del bosco
Lemna polyrrhiza nei fessi da Loro a Selva
Campanula trachelium (specimen deprivi ex spalmis
 vibus Uar Holmstr. in herb. Franchino)
Trifolium alpestre Linn. Comune nel bosco Montelle
~~*Lathyrus Nephelopus*~~ - Rube nei campi a Selva
 " *hirsutus* Linn. nei campi a Selva
Medicago carsthiensis Lacc. nel bosco Montelle
Vicia sepium - Lungo le siepi a Selva e nel bosco.
 " *dumetorum* - Nei luoghi umidi del bosco
Dorycnium herbaceum Vill. nei luoghi umidi del bosco etc.
Oxytropis pilosa DC. A Selva nel luogo: la Crosetta
Astragalus Onobrychis L. A Sant'andrea
Chenopodium polyspermum L. Nei campi a Selva
Rumex acutus Linn. Dietro i fossati che strada
Scabiosa columbaria β *Columne* - Nei prati a Selva

Ruellia arvensis L. *β integrifolia* - Nei prati secchi etc.
Dryas caesiata L. lungo la strada dei S. S.
Morhugia tinensis Clairv. lungo la strada sopra Avogara
Arenaria tenuifolia L. Alle Cave di Selva.
 " *serpillofolia* L. Alle Cave, sui muri etc.
Lochnis dioica
Galeopsis oesiculator Curt. lungo la strada - a Selva
Galeobdolon luteum Hierb. Nei luoghi ombrosi del bosco, a Cornud
Prunella grandiflora Nelle val della fantasia a Cornud
Thymus lanuginosus Will. Nei prati secchi del montello
Montia acutifolia Ronzano Nei luoghi umidi del Montello
Stachys recta Nei calli di Cornud, sulle arcaifera
 " *annua* Alle cave di Selva. (D) con mono.
Xanthium spinosum L. Trovato dal Stevanin a Caerano appied.

Osservazioni avate dall' Erbario padovano
Eschscholzia crocea

Cacalia multiflora Tims. = *Emilia sonch.* DC.
E. purpurea Cap., *Crascephalum smelt* Less.
 Ind. orient., China, Timor, isola Mauriz.
Helianthus annuus L. Peru, Messico?
 " *tuberosus* L. Brasilia
 " *multiflorus* L. Ont. sett. Canad. Penf. Cal.
Capricornium annuum L. India occident. (Am. merid. Poll.)
Uroschilus hippocastanum L. Persia (Rb) Asia sett. (Poll.)
Amygdalus communis L. Thal (Poll?)
Persica vulgaris Mill. Oriente. Thal? (Poll.)
Prunella domestica L. I. S. Germanica
Allium sativum L. Sicil. Hem.
 " *acaloricum* L. Palestina (N. Hb.)
 " *cepa* L. Patr. ign.
 " *porrum* L. Thal (?)
 " *sibiriacum* L. Thal.
Allium ursinum L. America calida.

Le Graminacee della Prov. di Treviso
Settembre 1861.

1. *Luzula conglomerata* L.
 2. " *affusus* L.
 3. " *glauca* Ehrh.
 4. " *trifida* Linn.
 5. " *compressa* Vag.
 6. " *bufonius* L.
 7. " *laevocarpus* Ehrh.
 8. " *acutiflorus* Ehrh.
-
- Actinopogon obscurus* L. Yugop. Taur. Siber. Maur. Am cult.
Stylosanthes L. Russ. Cherson. Casp. Siber
Stylosanthes hololepis Linn. Tatarie, Liberia
Silanthus glandulosus Desf. China. Y. Malacca.
Memora palmata Vahl. Sikkim
Aster chinensis Linn. China.
 " *Novi Belgii* Linn. America septentr.
Anthriscus caudatus Linn. America mer., Persia.
Chrysopsis hederacea Michx. Ann. Letto.
Horstia olivacea L. Batr. inc. Univ cult.
 " *Napa* Linn. — — — —
 " *Napus* Linn. — — — —
Bidens bipinnata Linn. Virginia.
Dorago officinalis L. Aegy. Grec. Cipr. Egitto. Euro
Beta vulgaris L. Euro merid. Africa Af. med. S.
Buxus sempervirens L. Italia arom.

- 1 Bignonia Catalpa L. Giappone, Carolina
- 1 Balsamita major Desf. Toscana, Sizy, Gall. austr.
- 1 Cactus spinosus L. America
- 1 Cannabif salva Linn. - Persia
- 1 Cupressus sempervirens Linn. Italia
- 1 Cleria siliquastrum Linn - Europ. austr
- 1 Cucurbita Pepo Linn - Oriente (S) India
- 11 Melapero Linn. Patr. ign., India? (Rich)
- 11 Saginaria Linn. Niv tropici - America (Pallin) ^{nelle due Indie (Rich)}
- 11 Citrullus Linn. Africa, India (S) Apul. Sicil. ^{Calap. (Pall)}
- 1 Cucumis Sativus Linn. Tartaria ed Ind orient.
- 11 Melo Linn. - Asia (Dr. Reichb)
- 1 Mentranthus ruber L. Italia, quind da can. ult.
- 1 Calendula officinalis Linn. Italia (Pillb) Europ austr (S)
- 1 Celosia cristata L. Asia
- 1 Cier Anthonum Linn. Spagna, Ital. Orient.
- 1 Lichorium Eridia L. Ind orient, Patna, Nipalia
- 1 Cochlearia officinalis L.
- 1 Citrus Aurantium Nip. Asia orient.
- 11 medica Nip. - Asia, edes abant. Mes. Per. austr
- 11 Limonium Nip. Asia, or. in Eur. austr.
- 1 Lynara Scolymus L. Prob. Asia tal. C. Carduicatis du. erem.
- 1 Datyca stramon. - America (?) in Creta, Grecia, Tanti, Franc. mer. S. Indign.
- 1 Delphinium Ajacis L. Tauria
- 1 Dianthus chinensis L. China [id Fris., Mad., Aff., Europ.
- 1 Erigeron canadensis L. An. set. Mex, Calapa, Prof, Cuba, Guadal.
- 1 Eruca sativa L. Europ. austr., Africa settentr
- 1 Erum leus Linn. Italia
- 11 Ervilia Linn. - Europ. australe
- 1 Fragaria grandiflora Vahl. - Lusitane Am. austr
- 11 sumpiflorus Duchy. Alp. Turap.
- 1 Fritillaria imperialis L. Oriente

- | *Gomphrena globosa* L. India
 | *Yucca herbacea* L. Oriente.
 | *Heliotropium peruvianum* L. Peru.
 | *Hibiscus syriacus* L.
 | *Hordeum vulgare* L.
 | " *distichon* L.
 | " *hexastriou* L.
 | " *Leociton* L.
 | *Hyacinthus orientalis* L. Asia, Africa
 | *Hypericum calycinum* L.
 | *Jasminum*
 | *Jberis Lemperfloeris*. Capis. (Linn.)
 | *Impatiens Balsamina*. Indis
 | *Malva tinctoria*
 | *Juglans regia*. Persia
 | *Lactuca sativa*.
 | *Laurus nobilis*. Italia, Istria
 | *Lavandula Spica*. Italia
 | *Lilium candidum*
 | *Linum catharticum*. Oriente? (Rehb)
 | *Lunaria biennis* Mönch. Grecia.
 | *Lycium chalcidonicum*
 | *Lycopersicon esculentum*. America calida
 | *Matthiola sicana* Nbr.
 | " *varia* Dr.

Menthe crispata L. *Epiperita* Hadl. *Inglaterra*

Morus

Variegata *pubescens* Rehb. *Napoli*
Maritima *ingulata* L. *Italia (?)*

Merium *cleander* *Indie orientali*

Nicotiana *glauca* Ait. *" "*
tabacum *America*

Nigella *damascena* *America*

Oenothera *biennis* L. *Ital, Sin.*

Opuntia *inermis* L. *Virginia.*

Pteris *acrostichum* L. *Europa merid.*

Pteris *caudata* L. *Sardegna Ital.*

Phaseolus *vulgaris*

" *nanus*

" *multiflorus*

Phytolacca *decandra* *Virginia*

Pisum *sativum*

Platanus *occidentalis*

Polygonum *tuberosum* *Tava, Zeylan*

Polygonum *tataricum* L. *Tataria*

Polygonum *orientale* L. *Asia*

Prunus *laurocerasus* *Oriente, India*

" *juliana* Rehb. *Trapezunte, Oriente.*

" *durocinia* Rehb.

" *cerasifera* Thunb. *America septentr.*

" *armeniaca* L. *Oriente.*

Ranunculus *asiaticus* L. *Oriente.*

Raphanus *sativus*

Roseda *odorata* *Egitto*

vedi addetto

~. Le felci del Bosco Montelli. ~ & ~

- | | | |
|--------------------|-----------------------------|--|
| Stachyopterides. | | 21 Scolopendrium officinarum Sw. |
| 1 | Lycopodium clavatum L. | 11 11 β crispum |
| 2 | 11 complanatum L. | 22 Pteris aquilina L. |
| 3 | 11 helveticum L. | 23 Blechnum Spicant Smith. |
| 4 | 11 Selago L. | 24 Adiantum Capillus Venenis L. |
| Schismatopterides. | | Hydropterides |
| 5 | Struthiopteris germanica W. | 25 Salvinia natans All. |
| Filices | | 26 Marsilea quadrifolia Linn. |
| 6 | Gymnogramme Aterach Spr. | Quercia nella pr. Trivisana, secunda. |
| 7 | Polypodium vulgare B. | Berenger. in Guis. for. fasc. III p. |
| 8 | 11 Phegopteris L. | Quercus Esculey Bertol. (bos. Arde) |
| 9 | 11 Dryopteris L. | 11 11 α pseudonubra Ber |
| 10 | Aspidium Lonchitis Sw. | 11 11 β pseudoalba Ber |
| 11 | 11 aculeatum Sw. | 11 pubescens Bertol. |
| 12 | 11 Filix mas Sw. | 11 intermedia Bereng. ^{Comp.} |
| 13 | 11 spinulosum Sw. | |
| 14 | 11 Filix femina Sw. | |
| 15 | 11 fragile Sw. | |
| 16 | Asplenium Trichomanes L. | |
| 17 | 11 viride Hud. | |
| 18 | 11 Ruta muraria L. | |
| 19 | 11 Adiantum nigrum L. | |
| 20 | 11 acutum Willd. | |

Stachys sylvatica Linn. Vitus 3. 423. Lamk
9. pag 206.

Alonis estivalis - L'ebbi dal N. Zanatta
che trovolla a Santo Andrea spontanea
Pranella laciniata Linn (Lab. Tav 475 fig 1)
trovata nel B. Montella.

Ranunculus aquatilis Linn. - Lo trovò Zanatta
ed io nel fosso dei Lori.

Veronica officinalis Linn. - Lo trovò Zanatta
alla Solignetta, io presso il brio de jabo
sopra una collinetta aprica.

Atropa Belladonna Linn. trovolla il Nobile
alla Val del Marzelo del Montella.

Lathyrus sylvestris - trovò il Nobile ed io
nel bosco.

Betonica officinalis β . flore albo, ebbi dal
Nobile trovata nel bosco.

Galeopis Sadanuni, quella labiata surge il letto
del Mare trovata a Rovolo, a Navessa etc.

Dianthus mollis - alle cave.

Euphorbia carniolica - quella grande gialla.

Nepeta lataria ou Melissa

Ex. Botany List

Chrysolite sylvestris ^{certum} ~~prob~~ i b' Imperatoris
Limon anomum & Benanthe principitella
Aethusa Cynapium - Scandix Arithmusa
Angelica sylv - prob Imperatoris & Rugin
Nymphaea saffrag - ? (Egyped totogram)
Zinnia affinis - va bene (D bulbosus)
Luz. pteris & L. foetida - ^{comp. King} - Pimen obtusif.
folius - prob = acutus - Acer pseudo-platanus
Polygonum convolvulus - Ah i bien distincte
it Chrysosplenium
Dracontis ^{Carthagenor} = D. arvensis
Helleborus ^{Arvensis arvensis} ^{Arvensis} alla calpe de fechtant
Arenaria serpyllifolia - Cerastium vulgatum
Nepeta luteola Leyh
Euphorbia peplos, helioscopus
Cyanopsis; (Cyanus aryzdalis)
Ros - dimetorum, palentille verne
P. alba - Hamamelis salutaris
Teucrium Scrodonia Julia Monferrea, M. lora
Lamium purpureum - porzo G. Tetrakit
Stachys palustris - Th. Calaminthe
Prunella vulgaris
Galeopsis Tet habit diuamente quelle sopra
" " verticali le giella.

Flora e fauna Tal Bericht über, 1853
Notte Prospetto della flora delle provincie di
Bergamo - Berg. 1853 (speci 2157 e 265 var)
Bergamaschi Peregrinazioni storico-geologiche
nelle valli Lainonica, Seriana, Brembara -
Pavia 1853

Schur Dr. Verum florum Transsylvaniæ sive Enu-
meratio systematica omnium plantarum quæ
in Transsylvaniâ sponte crescunt (Spic. 3253)

Hieracium murorum - *Hypochaeris radicata*
La proava communis - *Cardus nudus* -
lanceolatus - *leuciflorus* - *Eriophorum* -
Onop - *Sent. hirtum* -
Draba vesua - *Cornopus Ruellii*
Lathyrus Nissolia - *Vicia levigata*
Eryum tetraspermum - *hirsutum* -
Astragalus glycyphyllos -
Trifolium procumbens = *Med. delle cave* -
Medicago falcata non *Prizorella*
Trifolium minus - *Medicago polymorpha* -
Hypochaeris calycotrum - *montanum*
hirsutum - (*puberulum* he gl' itavani rosp)
Pimpinella hircuoides - *Boenardes muralis*
Lepidium virginicum - *at botryole de pin* - *Hesperis?*

Opere del Visi, dal Mus. del Museo Linceo

1. Sulla natura delle spugne di mare con le figure e
descrizione fuggitive delle più rare spugne del
golfo di Livorno -
2. Regole di osservazioni sopra la storia nat. marina
del golfo di Livorno.
3. Delle produzioni marine del golfo di Livorno
4. Cat. conchilologica - 5. Cat. mineralogica
6. Sulla pesca dell'isola veneta del Levante
7. Osservazioni varie su piante dell'Egitto e
minerali, per preservare le parti delle piante
8. Alcuni studi sopra opere pubblicate

Fra i manoscritti del Contarini presso il Museo
Linceo trovansi alcune descrizioni di Indorno,
strucei veneti - (Cypris chionacea, Daphnia
Pulex, D. sanguinea?)

Leysimachia nemorum - probab. quella scudente.
Campanule glomerata - in greco
Erythraea pulchella - i greci acanti (firsuta
Delle spugne del golfo di Livorno - sembra per le
H. Ch. rubrum sembra piuttosto il Ch. botryodes
Althausiana Sibaudii abbinata
Quelle foglia stretta è del Penicid officinale

Zoonimia

Vacanze di Pasqua nel 1861. Osservai due altri
nel famoso stagno presso
Selva. Uno di questi è il
Cypris di Müll. appena cospicuo
all'occhio, l'altro è il Cypris ornata
Müller.

Le osservava in un tondino ripieno
della specie suddette, vidi un altro au-
mento media fra il Cillipe e la
Dafnia sotto il microscopio, e mentre
lo osservavo un neonato sotto Nepa cinerea
mi venne in mente stupore conobbi invece che era
un altro entomostraceo, una Daphnia, Daphnia,
Il primo individuo che io osservai era ripieno di
ova rotande con un anello più oscuro verso il cen-
tro; poco stante ne uscirono alcuni che comin-
ciarono tutto a muoversi. Coll'ajuto del microscopio
si vidi il battito del cuore.

In un campo presso S. Cecilia trovai il
Meloe majalis, di cui l'Encyc. Sav. 191. fig. 2.
Le Cypris procedono velocemente e sopra salti
in direzione verticale.
Le Daphnie procedono lentamente e sopra un lato,

- Opere del Vis, da
1. Sulla natura delle
descrizioni fugg
golfo di Livorno -
 2. Saggi di osservazioni
del golfo di Livorno.
 3. Delle produzioni marine
 4. Cet. conchilologica -
 5. Sulla pesca dell'isola
 7. Osservazioni varie
sulle naturali - per pro...
 8. Alcuni studi sopra op...



Fra i manoscritti del Cantarini presso il museo
Corer trovansi alcune descrizioni di Entomo-
stracei veneti - (*Cypripis chioneacea*, *Daphnia*
Pulex, *D. sanguinea*?)

Lyssimachia nemorum - probab. e quella scandente.
Camparule glomerata - con spessi
Emphyse pulchella e spessi acante (trissuta
Dalle figure del Visi ed. de nostri libri sembra per le
U. Ch. rubrum sembra piuttosto il *Ch. botryodes*
Althamaria Libanotis, abbauro
Quelle foglia stretta è del *Pened* officinale

Zoonimia

Vaiano di Pasqua del 1861. Osservai due altri
crostacei trovati nel famoso stagno presso
il limitario di Selva. Uno di questi è il
Cyclops quadricornis di Müll. appena visibile
agli occhi umani, l'altro è il *Cypris* ornato
dello stesso Müller.

Una sera mentre osservava in un tondino ripieno
di acqua le due specie suddette, vidi un altro ani-
maluccio di grandezza media fra il Cyclope e la
cipride: lo presi sotto il microscopio, e mentre
già io credevo un neonato della *Nepa cinerea*
con mio sommo stupore conobbi invece che era
un altro entomostraco, una *Daphnia*, *Daphnia*,
Il primo individuo che io osservai era ripieno di
ova rotande con un anello più oscuro verso il lon-
tano; poco stante ne uscirono alcuni che comin-
ciarono tutto a muoversi. Coll'ajuto del microscopio
li vidi il battito del cuore.

In un campo presso S. Cecilia trovai il
Meloe majalis, di cui l'Encyc. Sav. 191. fig. 2.
Le *Ciprini* procedono velocemente e senza salti
in direzione verticale.

Le *Daphnie* procedono lentamente e sopra un lato,

generalmente il destro

I Ciclopi procedono alquanto velocemente, a saltellini, col capo in direzione verticale. L' Incoquile precede a rapidi e prolungati saltellini, col capo in direzione verticale ma sempre obliquamente, apriva col capo alzato e cala cada al basso.

Ho osservato due varietà di Lipridi:

La prima è lunga circa 3 linee, di colore nero-verdognolo smorto, ben spesso punteggiata di alcune macchiette nere, un poco sollevate e irregolari.

La seconda è lunga da $1\frac{1}{2}$ lin. a 2 lin., di colore porporino smorto.

La Daphnia è lunga da $2\frac{1}{4}$ lin. a $2\frac{1}{2}$ lin., di colore bianco lattico e trasparente di madochi col microscopio vi si possono vedere tutti i visceri e le uova, all'averso del capo. Le uova sono di color fosco, col centro più chiaro e trasparente. È la Daphnia Pulex.

I Ciclopi sono 3 sorta:

la prima, ossia Cyclops quadricornis attinge la lunghezza di $1\frac{1}{2}$ dall'occhio fino all'estremità della coda; il colorito è verdastro sbiadito in una

varietà, e riparte in una altra. Le uova
sono colorite in azzurro sbiadito e in truno fosco.
la seconda, ossia *Cyclops* è lunga da
2 lin. a $2\frac{1}{2}$; ed è di colorito bruno-ovestro -
Le sue uova sono biancastre col centro rosso-
chiaro -

la terza ossia *Cyclops rubens*? è lunga da
 $2\frac{1}{2}$ a $2\frac{2}{3}$ lin. Il suo colorito è isvariato:
nei lati porta una macchia grande color
bruno-terreo, e verso il capo è colorito in giallo
languido sfumato in rosso - Le sue uova
sono brune col centro rosseggiante.

Ecco la verificazione dei nomi specifici.

Cipride 1° è la *Cyprip ornata* Müll - Desm.
Conf. crust. pag 383. tav 55 fig. 2 e 3.
Turine Hist. Mar. pag 170 - sp. prim.
tavola 17 fig. 1, 2, 3, 4.

Cipride 2° è la *Cyprip rubra* Desm. Conf. crust.
pag 384 - Mon. suber Turine Mar. pag 172
tav 18 fig. 3, 4.

Ciclope 1° è in due varietà *Cyclops quadricornis*
var. *rubens* - Desm. pag 362. tav 53
fig. 1, 2. Turine Hist. des Monocles
pag 1. Tav 1. fig. 1-11

Ciclope primo, varietà seconda è il *Cyclops* qua-
dricornis albidus - Derm. Conf. sur. crust.
Var. B. pag 362. - Turine - Hist. des Monocles
pag 411 - Tav 2. fig 10, 11. - *Cyclops*
vulgaris albidus Derm.

Ciclope secondo è il *Cyclops* quadricornis fuscus
Derm. Conf. crust. pag 362. - var. D -
Turine Hist des Monocles. pag 47 Tav 3 f. 2.
Cyclops vulgaris fuscus Derm.

Ciclope terzo è il *Cyclops* castor Derm. Conf.
crust. pag 363 - Tav 53 fig 5 - Mon. castor
Turine pag 50 Tav 4 fig 5 e 6. - cum
sex. et etatis variat: A. Cyc. ceruleus Müll
B Cyc. rubrus - Müll. C Cyc. laciniatus
Müll.

La Daphnia è la *Daphnia* Sulex Latr.
Derm. Conf. crust. pag 272. - Tav 54
fig 3, 4, 5. Monoclaus Patex. Turin.
Hist des Monocles. pag 85

Catalogo indicante le specie e varietà
degl' "Lutocostrocoei" contenuti nei vasselli,
in tre osservazioni sul colore, sulle ^{dimensioni} ~~lunghezze~~
e sui usi di dimora dei medesimi.
sur maximement

1° Vafello : *Cyclops vulgaris* Desm. var. α rubens
e var. β albidus - Colorito nello stato vi-
tale : var. α più o meno speggianti colle
uova bruno-fulve; e var. β bigio-oscuro
colle uova azzurro-verdicio - Lunghezza nelle
var. α di un mill. circa e nella var. β di
 $1\frac{1}{4}$ circa - Vive e si riproduce in gran copia
in un fagato d'acqua morta in Selva, prov.
di Treviso.

2° Vafello : *Cyclops vulgaris* Desm. var. δ fuscus
Colorito nello stato di vita bruno-verdastro
colle uova rosso-fulve - Lunghezza di
2 a $2\frac{1}{4}$. Medesima località.

3° Vafello : *Cyclops Castor* Desm., cum sexus et
etatis variet. α ceruleus, Müll. β rubens, Müll.
 γ lacimulatus Müll. Colorito nei maschi più o
meno spiccio e nelle femmine azzurro-sbiadato.
Lunghezza di 2 a $2\frac{1}{2}$. Medesima località. -
La varietà γ è più rara. Uova rosso-fulve.

4° Vafello : *Daphnia Pulex* Latr. Colorito
ora rosso o ora bianchiccio secondo l'età colle
uova bianchicce al centro più oscuro, ^{senza} tras-
parenti. Lunghezza media da 2 a $2\frac{1}{4}$.
Medesima località.

5° Vafello: *Cypripis ornata*, Müll. Colorito
oscuro-verdastro, ben di spesso picchiettato di
alcune macchiuzze irregolari, nere e un pò ri-
levate; il che non è notato dagli storici Müller,
Rose, Turin, Desmarts. Lunghezza media
di $2\frac{3}{4}$ a 3. Medesima località.

6° Vafello: *Cypripis rubra*, Desm. Colorito di
un rosso più o meno sbiadato, con una
fascia larga d'ugual colore, ma più intensa che
altrove, fra il suo umbone. Lunghezza media
di $1\frac{1}{4}$ a $1\frac{1}{2}$. Medesima località in gran copia.

Osservazione generale: In quasitutte le specie poste
nell'alcool il colorito mangiucisce.

31 Maggio. Trovati fra le piante attorno il pozzo
in casa Mioi vari esemplari di un *Gam-*
manis - colorito in stato estate brigio-oscuro
(non, mai, sopastero come in quello del Forame);
all'azione dell'alcool rosso-coralino.

Descrivono in un esemplare (~~per~~)
Antenne (4). Le due superiori ⁽¹⁻²⁾ composte di ²⁵ circa
delle inferiori; composte di ²⁵ anelli in ²⁵ circa
costituiti e provveduti di ogniuna delle loro unioni
di un pelo corto.

Antenne ^{inferiori} composte di 4 articolazioni: la prima

Approssimativamente la prima abbieltta un
in grandezza 100 volte quadrata.

Di Lurini e le posteriori osservazioni
sulle metamorfosi di alcuni generi nel primo
tempo delle loro vite, sul modo di loro
propria all'occhio cortissima, la seconda e la terza
un po più lunghe ed eguali fra di loro, la 4 finalmente
supera del triplo la seconda o terza - Queste quattro
anticolpioni vanno mano mano decrescendo in sottigliezza
verso l'apice, e sono provvedute di radi e corte
peli (piccoli aculei). queste antenne hanno il piede
vicino agli occhi dell'auricolare, e precipitamente un po
più basso d'essi. Occhi veri, rotondi - quante doppie
n. 12 (compresa quella della testa). Quante alle zampe
epi e idulico alle gambette pulci.

Li allontano adunque nel colombo, e nelle antenne

Donnan Li 24/6/61.

fra le piante salmastre verso il canale delle
cassa Mina (nella vicinanza dell'istituzione
del canale per cuorare il fiume) trovai vari
Afelloti alcuni bianchi macchiato in loro
altri neri attraversati realmente da una linea
bianca etc. Trovai anche un Gammarus probabilmente
legato al sud scritto, ma per altro alle antenne superiori
quasi uguali alle inferiori e queste e copri le zampe quasi
del tutto libere di peli.

Comperare an Institut D. Veterinaria

Betrage zur Kenntniss der Entomostruem
von D. Sebastianus Tesche. - Beschreiben alcuni
Cyclopi. nuovi e altri generi notoi. in 3
nelt Abhandlungen der Mathemat-physika-
lischen Classen etc. 8 Band. 2 abtheil.
num 5377

Dreizehntes Bericht des Naturhistorisch
Verein in Aurburg. n 5156 - Injekt
v Aurburgs d. Freyer - Conchistie d.
Schwabenpfer d. Wolfer (aegn. dolci)
Amphalodes longirostris Lohk - in
Indea plantarum quas in variis Papijs
provincijs hucusque vivunt et obser-
vant. B. aardus adurdemann pag
144. Bulletin de la Societe imperiale
de Moscou n 5296, Sur les insectes
desf. - Tuffelina calyculata Wahlbg.
E. Schlegel a. a. 11
de jardin Kembangia luten Ker, 33 33 33

TIETZO TIETZW Zaxxaxda 33 33 33

TIETZW Adgea Zaxxaxda 33 33 33
P. kner Andvnaab Fucawdo

Saludine aschatica le uno comune

„ - impure - bene forse simili le parole

Pleuron. angustatus marginatus

Pomatid. nautatum il uno belissimo

Platylia papillaris bene Papa frumentum

„ - come le pergamine uno uno per

„ - labrum? - (Caricatura)

„ - testacea - l. bello a sinistra

„ - candidata - a sinistra del

collaria - nei fiori della frutta 2

„ - carthopiacelle - 1

„ - planispira -

„ - vicia -

„ - uncta ? -

„ - angulata - a l'ovale

Die Flora des Bades Neunkirchen nächst

Celli, eine pflanzengeographische Skizze -

von Dr. W. Reichardt - buona

(aus) Verhandlungen der Kaiserlich-königlichen

geologischen - botanischen Gesellschaft

in Wien - X Band IV Heft

num. 5339, - e cop. pure fanno Dalmatien

vista - Dr. G. Ritter - Conchignologia del

Trieste - Letturo di G. G. G. - buona

Comptoir an Institut D' Veterinaria

Betrage zur Kenntniss des Entomostrems
von D. Sebastian Tische. - Beschreibung
Cyclops. musc. is alter gener. aoter. in 3
nelt Abhandlungen der Mathemat- physika-
lischen Classen etc. 8 Band. 2 abtheil-
num 5377

Dreizehntes Beibeh des Natur-
Verzeich in Aurburg. n 5156. -
Aurburgs d. Freyer - Conchifera
Schwabenfau d. Walfen (aeg.
Onphalodes Surpoides Lekk - in
Indea plantarum quas in variis
provinciis hucusque invenit et
vaut. W. a. d. f. a. L. u. d. e. m. a. n. n. p.
144. Bulletin de la Societe
de Moscou n 5296, Sur la forme
desf. - Fajjelone calyculata Wahlbg.
Elskotgras auctate W. n
de jardin Hambourg luten Ker, 33 33 33

TIETZO TIETZOW Zaxxa BCB P
PWS

TIETZOW Axdzax Zaxxa BCB P
PWS
P. h. n. v. a. d. f. a. l. u. d. e. m. a. n. n. p.



Saludine scaberrima le più comune

" impura - bene forse simili le qualità

Plantago amphipetala marginata

Boraginifera marginata il più comune

Clasipitia papillaria bene Papa frumentum

Holia ciliata - come le più comuni ma un po'

Palustris hirsuta? (canalicata)

Holia interdicta - la bella a sinistra

" candidata - a sinistra e

" collaria - nei fiori della pianta 2

" carthopiarilla - 1

" planispira -

" viscaria -

" uncta ?

" angulata - a Lovolo

Die Flora des Bades Neunkauf nächst
Celtis, eine pflanzengeographische Skizze.

von D. H. W. Reichardt - buona

(aus) Verhandlungen der Kaiserlich-königlichen
geologischen - botanischen Gesellschaft.

in Wien - X. Band IV. Heft

nummer 5339, - e copia pure fauna Dalmatien

in parte di G. Keller - Conchologia del

Tirolo Settentrionale di G. Keller - buona

26
10

360
120
120

15 | 26

serlinguagnolo = piovidel
ugolo =
esofago = sgargat
fegato = figa
milza = spienta
pancrea: lafca
bile = la fiel
polmone = coratella
cuore = cuor
ventricolo = prete
intes. cicco = l'orbo
" retto = budel dentel
" tenue = vianele

