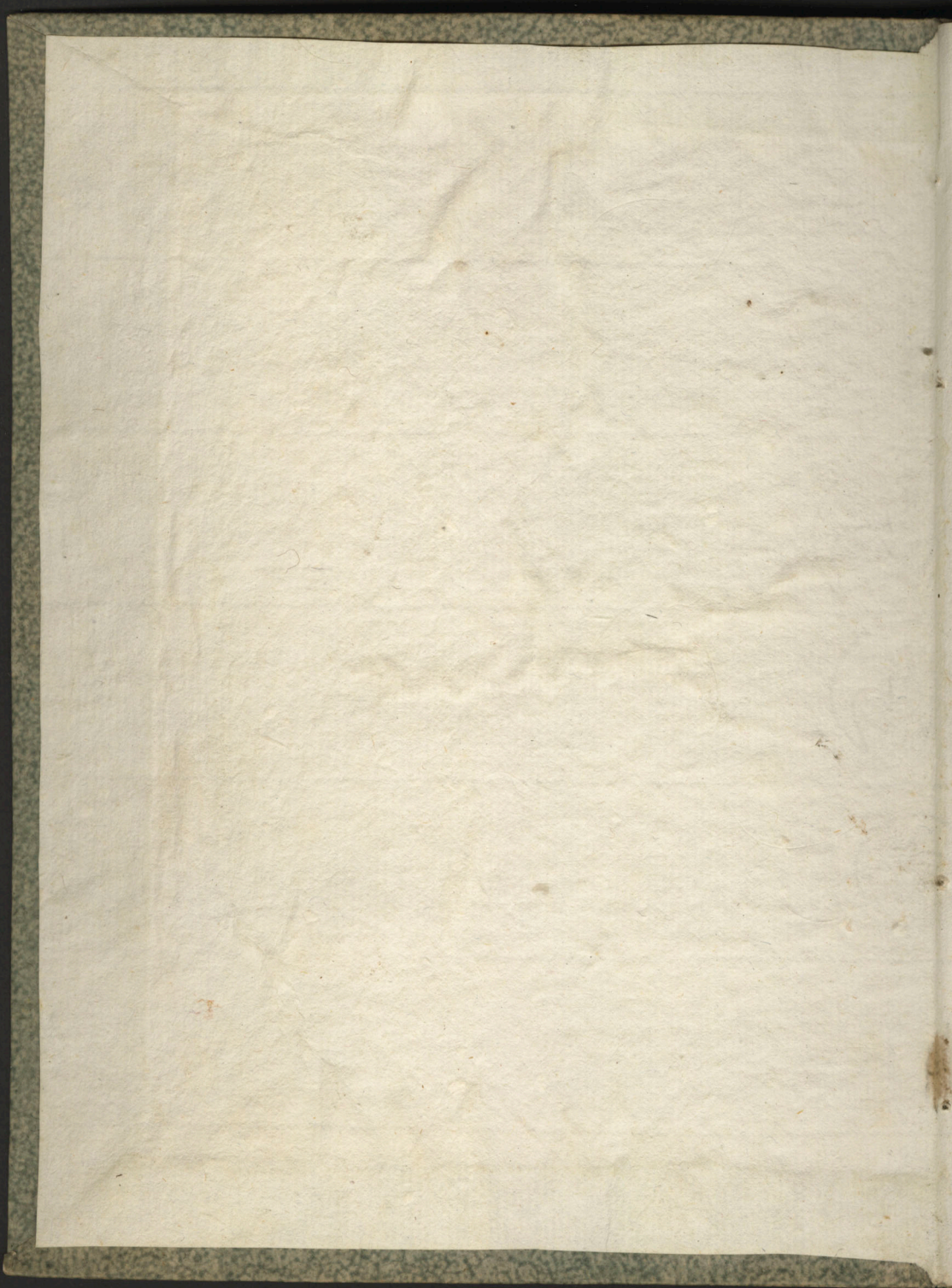
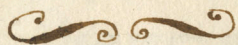


FICOLOGIA

II



Observationes
Botanicae



Patavii

1823

Lamium flansum e sem. ex H. Pannom.

Caule perennij. caulis plerumq. decumbens, flans; pubescenti & flexu
 scabro. Folia nodata petiolis obtusis ^(conjugatis) & ^{angustatis} ^{angustatis} ^{angustatis}
^{triangulis} mucronatis, nervis nullis pubescenti petiolis ^{angustatis} ^{angustatis} ^{angustatis}
 acutis; folia floralia ovata lanceolata, bifida, umbra et ovis lacinis acutis, integris
 Bracteis linearibus mucronatis integris. Verticilli ^{velis} ^{velis} ^{velis} ^{velis}
 longis acutis 5-6-fidis, ramis ^{angustatis} ^{angustatis} ^{angustatis} ^{angustatis} ^{angustatis} ^{angustatis}
 integris ^{angustatis} ^{angustatis} ^{angustatis} ^{angustatis} ^{angustatis} ^{angustatis} ^{angustatis} ^{angustatis}
 glabris ^{angustatis} ^{angustatis} ^{angustatis} ^{angustatis} ^{angustatis} ^{angustatis} ^{angustatis} ^{angustatis}
 glabris ^{angustatis} ^{angustatis} ^{angustatis} ^{angustatis} ^{angustatis} ^{angustatis} ^{angustatis} ^{angustatis}
 Differt a L. albo 1.° caulis ^{pubescenti} ^{flexu} ^{flexu} ^{flexu} ^{flexu} ^{flexu} ^{flexu} ^{flexu}
^{angustatis} ^{angustatis} ^{angustatis} ^{angustatis} ^{angustatis} ^{angustatis} ^{angustatis} ^{angustatis}
 integris. 5. lacinis ^{angustatis} ^{angustatis} ^{angustatis} ^{angustatis} ^{angustatis} ^{angustatis} ^{angustatis} ^{angustatis}
 6.° acutis, foliis
 L. album caulis erectus glaberrimus, fl. cordatis acuminatis acutis ^{angustatis} ^{angustatis}
^{angustatis} ^{angustatis} ^{angustatis} ^{angustatis} ^{angustatis} ^{angustatis} ^{angustatis} ^{angustatis}
 L. flansum caulis decumbens flans, ^{angustatis} ^{angustatis} ^{angustatis} ^{angustatis} ^{angustatis} ^{angustatis} ^{angustatis} ^{angustatis}
^{angustatis} ^{angustatis} ^{angustatis} ^{angustatis} ^{angustatis} ^{angustatis} ^{angustatis} ^{angustatis}

Observationes Botanicae.

1. Euphorbia Charaiaj culta in Horto Patavino, ex qua decorsi specimen floridum die 21 Martii Anni 1823 differt ab E. Char. Linnæi involucellis integerrimis. Folia et prosethim panicula floralij pubescent. Cfr. Herbarium.
2. Euphorbia portlandica culta in H. Pat. lecta die 21 Martii, foliis habet omnia reflexa glauca, infima linea nitentelata, setis sensim latioribus, suprema obtusa uti etiam fol. involucri; involucella transversa acutis inferiora plana, suprema concava, omnia ~~non~~ mucronulata.
3. Euphorbia ~~typica~~ umbellæ sesquialterae, bis dichotomae, involucri tetraphylli ovali acuminato, involucellis digyphylis obovatis obtusiusculis, floribus pentagynis, petalis transversis acutis integris et flavo viridibus, foliis ovato-oblongis acutis, ^{parvis} caulis fuscis, ramis divariatis.
 • Culta in H. Pat. florid 21. Martii.

4. *Fritellaria*.

Caulis uniflorus; fol. inferioribus subversis illarum, etiam
 sparsis, lanceolatis, canaliculatis, oblongis, semiamplexi-
 scissulis glaucis.

Flor. ^{terminalis} nuda, atque purpurea sepalatis, petalis oblongis
 oblongis. Stamina petalis dimidia breviora. Stylus triplicem.

Dimidia ^{et} inferior pars caulibus nuda, rubicunda, rugis
 foliorum, inspersa.

Ambigitur haec species inter *F. vestitellam* et *males-*
quidam. Differt autem ab illa fol. superioribus sparsis,
 quae casu interdum non insperantur apicibus; ab altera fol.
 subversis illarum, et caulis constantiter unifloro.

Hab. Bergesti.

Floret M^o. Aprilis.

5. *Stachys arenaria* ex H. Pisano culta in H. Pat. convenit
 descriptioni Rossomanae, differt tantummodo galeae corollae integerrime
 apicibus undulatis.

7. *Lonicera*. (puberula n.)

Fol. omnibus rivinibus ovatis pediculis velly glaucis, inferioribus
 velly tomentosis decupatis, floribus virgatis pubescentibus;
 huius capitulis terminalibus, capitula pedunculata pubescentibus, caly-
 cibus 5-fidis, bracteis ovatis oblongis longioribus, rudibus geminis, caulis
 subhirsuti. Fl. atrobrunnei. Floret M^o. Junii. H. Pat.

8. *Manrubium candidissimum* ex Delonchio, et *Stachys dentata*
 uti M^o. peregrinum
 habet foliorum apicem versus rugosum; hinc hic character
 insuper acquiritur uti specificus pro M^o. peregrino.
 Cfr. *Stachys* in Delonchio.

9. *Artemisia scryphillifolia* var. *caulis omnibus pubescentibus*
 vivens. ex agro Sibiricoensi. Indes.

10. *Ruellia intermedia* inter *maritima* et *spinosam*.
 Comite Herb. Dider. et Hoff.

11. *Ruellia intermedia* rectius describendum =
 Fol. alternis spatulatis amplexicaulis tomentosis dentula-
 tis, calycibus foliosis virgatis mucronatis. ex Delonchio.

Caul. villosus.

Hinc conijecit phasis *R. maritima*, cujus filia gentes
 sunt spatulatae.

12. *Convolvulus althoides* = *Dolon*.

Pedunculati 2-3 floris uniseriali, rarius biflori. Folia polytricha,
sicut cordata-sinuata, cordata 9-7 lobis, lobis latis
sinuatis, lobis angustioribus linearibus indigenis etc.

13. *Blitum* Mille. Videtur planta polygama monoeica, cum
in una eademque stirpe adsint floris masculi, femi-
nei et hermaphroditi. In ipsa immo floris masculis
obscuri potest germinis rudimentum. Observatione
accurate repetenda in plantis H. Pat. et H. Trin., nec
in H. maris. Quod si verum sit, floris haec a
Polygama *Dicis*, vel a *Dicis* a *Monyium* amanda
si meretur.

14. *Cissampelos* *mitis* Lindl. Cfr. Herb. et ib. Obs.

15. *Solanum* *leptocarpum* *recensitum* a *Persoonii* inter *Solanum*
inermis. *Solanum* nunc sub hoc nomine cultum in H.
Pat. & Pat. a *S. leptocarpum* *Pers.* caule foliisque aculeatis,
pedunculis 3-floris (an constantibus?) *Chamaecrista*
An *S. elegniflorum* Cfr. Herb. et *Hortus*

16. *Solanum* *laevigatum* var. in *Hortis* P. cultis, exacte obscurum

17. *Campanula* *ultra* in H. Pat. sub nomine *C. cochlearifolia*
est constantiter caule multiflora, aeternum composita
cum dimorphia *Persooniana* - Est *C. affinis* W.W.

18. *Solanum* *axillare* H. Pat. *missum* a *d. Michx.*
ex H. *Brugensi* sub nomine *Cotyledon* *virens*
est species nova, ideo describenda.

19. *Passiflora* *foetida* foliis habet repus cordatis integerrimis
trilobis, ideo rectius est describenda = fol. cordatis inte-
gris trilobis =

Obs. Species hęc primam retulit fuit in Junonis jugis montis Birkhii
 ad saxa die 19. Junii anni 1818 a cl. Francisco de Potenschieg
 Botanico Wilmovensi. Sed cum specimen ab ill. Viri collecta esset
 tantummodo juvenis vegetabilis plantula, talis scilicet scilicet et
 non autemulę plurię quam inter omnes recensentę, idcirco ne
 botis coluit, nec bene floruit, factum est ut dignosq ab ipso
 innotuit admodum nomen et impercepti evadunt. Descripsit enim
 sub nomine *C. claudovine* ~~fuit, quę~~
~~specimen~~ ~~Wilmovensis~~ ~~planta~~ ~~est~~ ~~in~~ ~~Junonis~~ ~~jugis~~ ~~montis~~ ~~Birkhii~~
 flor. alba clausa, et ~~idea~~ ^{huius generis} ~~est~~ ~~in~~ ~~Junonis~~ ~~jugis~~ ~~montis~~ ~~Birkhii~~
 foliis calycem petalę quadruplo longior, et petala thimibę
 brevior, cum ex aduerso petala sint calycis thimibę longior.
 Descriptio hęc una cum alijs plantarum in Helvetia a cl. Viri
 lecturam prima apparuit in *Annis quibus Germanis* quę
 inscribitur (Archiv für ~~die~~ ~~Geschichte~~, ~~Statistik~~, ~~Literatur~~, und
 Kunst, 10. und 12. May. 1824 N. 56. und 57.) = ubi etiam icon ab ipso
 datus, et cl. Willdenii cum publicę junę prece vitæ est. Sed
 icon hęc majoribę etiam vertet montę quam ipse dignosq, nam plantę
 vegetabat caule unifloro, sepalis angustioribę, bris calyculatis, et thimibę
 brevibę, cum ex aduerso ~~species~~ hęc sit per tempus caulis vel trifloro vel
 quinquefloro, sepalis ovatis lanceolatis, multo brevioribę, et thimibę singulatis.

Cl. Seringe qui in Præfatione Systematis Naturalis Regni Vegetabilis uberrime
 Blanditiis elaboravit ordinem largophyllarum, hoc icon descripserit, et
 quę Potenschiegiam videri vult, calycem ^{quę} in vna specie descriptę
 pro calyce habuit, sepalis ~~is~~ par. petalę, petala pro angustulę ovatis, et
 sic phrasim omnino erroneam dixerit. Ego mensi Septembrię, ^{anni 1824.} ~~1824.~~ ~~1824.~~
 cum consenti, et Arcension iurii quod vegetabilę organa Arcen-
 sion claudovianę Potenschiegię optime referunt, quod vero
 partem fructiferaę a descriptione et icona cl. Viri, et magis a descriptione
 Sieringie totę esse dixerim: ^{1.} ~~Quę~~ ~~in~~ ~~re~~ ~~optime~~ ~~descri-~~
 tum nomen *Armenis claudovine* dicens utpote quod erroneam, plantę
 iconam suggereret, tum novam et accuratam speciei descriptionem
 et imaginem ^{in hunc denu-} ~~quę~~ ~~est~~ ~~in~~ ~~Junonis~~ ~~jugis~~ ~~montis~~ ~~Birkhii~~

101 Collatis vno specimenibę a me lectis cum ^{illę} *Armenis claudovine* quę in herbis
 Potenschiegiane aservantę, aperte patuit hęc omnia ad unam eandę
 speciem pertinere.

flementis adwarditibus, antheris arbori pediculis. Pistillum geminatum glau-
co-tomentosum, apice coronato, articulo longis, striatis, stylis duobus reflexis
etacis, stigmatibus globosis.

Fructus simplex pseudospermus dipermus (Polachena DC.) ovum pedicellatum
ante maturitatem tomentosum ~~laevi~~ ^{piloso-punctato} ~~glabro~~. Semina exserta curvata quin-
quefidia, ^{ovis albis} volucribus solutis, striatis pilosis, inaequalibus, inaequalibus, striatis globosis
linea alba radi ^{notata} ~~caerula~~, sego aromatica grata.

Observationes.

Species intermedia inter Athemanthus et Leseli. Convenit cum
prioribus fructibus tomentosum, X. longius vix involucri absentia, et involucri
simplicitate et forma. Affinitas summaque ob hanc ultimam charactere
vix, et per se non opiam inter se inter hanc speciem et Leseli
Hippomanthum, postea utraque utriusque generis alterum optime facit,
necesse ^{si nunc} ~~per se~~ speciem hanc a Leseli Hippomanthum posse.

Differt vix a Leseli Hippomanthum plurimum compositione quae in vix
tomentum est vel tomentosum, in Hippomanthum trijunctum vel bipunctum, umbellae
lobis tomentosum candidis, per se non opiam oblique non acuminata, ~~fructibus~~
~~dentatis~~ ~~et~~ ~~caerula~~. Multis vix etiam convenit species nostra
cum descriptione Leseli leucospermi Waldst. et Kit. et praecipue tomentosum
umbellatum, sed differt caule recto nec flexuoso simplici nec a basi ramo
pedunculatum compositum, et praecipue involucri quae in S. leucospermo Hippomanthum

tant et tantum Hippomanthum in Hippomanthum compositum.

Satureja subspicata

Rab. x lignosa germanica f. hilly ramis ip. p. h. nigrescens.

^{herb. lignosa, nuda, dimidiata} ^{caulis} ^{capitulum} ^{bracteae} ^{bracteolae}
Caulis ^{herb.} ^{lignosa} ^{germanica} ^{f. hilly} ^{ramis} ^{ip.} ^{p.} ^{h.} ^{nigrescens.}
bract. ramis adnatis ^{caulis} basi germinat. ^{capitulum} p. h. ^{bracteae} ^{bracteolae}

^{caulis} ^{capitulum} ^{bracteae} ^{bracteolae}
Solia opposita decussata ^{caulis} ^{capitulum} ^{bracteae} ^{bracteolae} ^{germinat.} ^{p.} ^{h.} ^{nigrescens.}
apic. ^{caulis} ^{capitulum} ^{bracteae} ^{bracteolae} ^{germinat.} ^{p.} ^{h.} ^{nigrescens.}
vel magis et ca. ^{caulis} ^{capitulum} ^{bracteae} ^{bracteolae} ^{germinat.} ^{p.} ^{h.} ^{nigrescens.}
axill. ^{caulis} ^{capitulum} ^{bracteae} ^{bracteolae} ^{germinat.} ^{p.} ^{h.} ^{nigrescens.}

Flores majusculi in racemis ^{caulis} ^{capitulum} ^{bracteae} ^{bracteolae} ^{germinat.} ^{p.} ^{h.} ^{nigrescens.}

^{caulis} ^{capitulum} ^{bracteae} ^{bracteolae} ^{germinat.} ^{p.} ^{h.} ^{nigrescens.}

^{caulis} ^{capitulum} ^{bracteae} ^{bracteolae} ^{germinat.} ^{p.} ^{h.} ^{nigrescens.}

^{caulis} ^{capitulum} ^{bracteae} ^{bracteolae} ^{germinat.} ^{p.} ^{h.} ^{nigrescens.}

^{caulis} ^{capitulum} ^{bracteae} ^{bracteolae} ^{germinat.} ^{p.} ^{h.} ^{nigrescens.}

^{caulis} ^{capitulum} ^{bracteae} ^{bracteolae} ^{germinat.} ^{p.} ^{h.} ^{nigrescens.}

^{caulis} ^{capitulum} ^{bracteae} ^{bracteolae} ^{germinat.} ^{p.} ^{h.} ^{nigrescens.}

^{caulis} ^{capitulum} ^{bracteae} ^{bracteolae} ^{germinat.} ^{p.} ^{h.} ^{nigrescens.}

^{caulis} ^{capitulum} ^{bracteae} ^{bracteolae} ^{germinat.} ^{p.} ^{h.} ^{nigrescens.}

^{caulis} ^{capitulum} ^{bracteae} ^{bracteolae} ^{germinat.} ^{p.} ^{h.} ^{nigrescens.}

specimen adhibere, hinc adhibere, hinc adhibere.

Fructus simplex gymnospermus, ^{4-bulbari} ^{subglobosus} ^{St. L.}

brachy gymnospermus ^{4-bulbari} ^{subglobosus} ^{St. L.} ^{St. L.}
et connivens ^{4-bulbari} ^{subglobosus} ^{St. L.} ^{St. L.}

Hab. in saxonia Mont. Barkau in Bohemia. Leget. chin in ag. h.

Caric. celeb. hinc et 3. Barkau J. hinc, p. h. n. g.

Mont. hinc et 3. Barkau J. hinc, p. h. n. g.

Part. n. t. Sept. 3. t.

Observationes

Primo quod form. qui hinc ^{4-bulbari} ^{subglobosus} ^{St. L.}

et prope omnia ^{4-bulbari} ^{subglobosus} ^{St. L.}

intra et hinc ^{4-bulbari} ^{subglobosus} ^{St. L.}

in ^{4-bulbari} ^{subglobosus} ^{St. L.}

et ^{4-bulbari} ^{subglobosus} ^{St. L.}

in ^{4-bulbari} ^{subglobosus} ^{St. L.}

et ^{4-bulbari} ^{subglobosus} ^{St. L.}

et ^{4-bulbari} ^{subglobosus} ^{St. L.}

et ^{4-bulbari} ^{subglobosus} ^{St. L.}

et ^{4-bulbari} ^{subglobosus} ^{St. L.}

Classis.

Cl. XIV. Didymia O. Gymnospermia Linn. Syst. ex.

A. VIII. *Didymia* *Hypogaeae* *hypogaea*. Ord. IX. Labiata.

A. IV. *Satureja* *officinalis* var. *longica*. var. *longica* *Satureja* *officinalis* *longica* *Satureja* *officinalis* *longica*

Genus.

Satureja. Linn. gen. no. 626. W. Sp. pl. p. 1094. Pers. syn. pl.

gen. 1875.

Species

Charact. spec. *Satureja subspicata*. ^{floribus} ^{subspiciatis} ^{axillaribus} ^{trifloris} ^{subspiciatis} ^{axillaribus} ^{trifloris}

Synonym. *Satureja* ~~subspicata~~ ~~officinalis~~ ^{trifloris} ^{axillaribus}

— ^{floribus} ^{subspiciatis} ^{axillaribus} ^{trifloris} ^{subspiciatis} ^{axillaribus} ^{trifloris} ^{subspiciatis} ^{axillaribus} ^{trifloris}

313.

Satureja *maritima* Scop. *Plant. Delic. p. 428. fig. tab. 503. f. 1.* [non Linn.]

Satureja *pygmaea* Sieber. *Hort. Sic.*

Varietas.

Variet 1^a fl. latibus et angustioribus ^{floribus} ^{subspiciatis} ^{axillaribus} ^{trifloris} ^{subspiciatis} ^{axillaribus} ^{trifloris}

1° floribus latioribus et angustioribus ^{floribus} ^{subspiciatis} ^{axillaribus} ^{trifloris} ^{subspiciatis} ^{axillaribus} ^{trifloris}

longioribus et longioribus. 2° coloris tubi nunc calycis duplo longioribus et longioribus. 3° coloris florum nunc solidus rosus nunc ^{floribus} ^{subspiciatis} ^{axillaribus} ^{trifloris} ^{subspiciatis} ^{axillaribus} ^{trifloris}

Aneuroglossis ^{floribus} ^{subspiciatis} ^{axillaribus} ^{trifloris} ^{subspiciatis} ^{axillaribus} ^{trifloris}

Satureja *officinalis* *longica* *Satureja* *officinalis* *longica* *Satureja* *officinalis* *longica* *Satureja* *officinalis* *longica*

Aneuroglossis ^{floribus} ^{subspiciatis} ^{axillaribus} ^{trifloris} ^{subspiciatis} ^{axillaribus} ^{trifloris}

Aneuroglossis ^{floribus} ^{subspiciatis} ^{axillaribus} ^{trifloris} ^{subspiciatis} ^{axillaribus} ^{trifloris}

Aneuroglossis ^{floribus} ^{subspiciatis} ^{axillaribus} ^{trifloris} ^{subspiciatis} ^{axillaribus} ^{trifloris}

Aneuroglossis ^{floribus} ^{subspiciatis} ^{axillaribus} ^{trifloris} ^{subspiciatis} ^{axillaribus} ^{trifloris}

Aneuroglossis ^{floribus} ^{subspiciatis} ^{axillaribus} ^{trifloris} ^{subspiciatis} ^{axillaribus} ^{trifloris}

Aneuroglossis ^{floribus} ^{subspiciatis} ^{axillaribus} ^{trifloris} ^{subspiciatis} ^{axillaribus} ^{trifloris}

Aneuroglossis ^{floribus} ^{subspiciatis} ^{axillaribus} ^{trifloris} ^{subspiciatis} ^{axillaribus} ^{trifloris}

Aneuroglossis ^{floribus} ^{subspiciatis} ^{axillaribus} ^{trifloris} ^{subspiciatis} ^{axillaribus} ^{trifloris}

Aneuroglossis ^{floribus} ^{subspiciatis} ^{axillaribus} ^{trifloris} ^{subspiciatis} ^{axillaribus} ^{trifloris}

Aneuroglossis ^{floribus} ^{subspiciatis} ^{axillaribus} ^{trifloris} ^{subspiciatis} ^{axillaribus} ^{trifloris}

Aneuroglossis ^{floribus} ^{subspiciatis} ^{axillaribus} ^{trifloris} ^{subspiciatis} ^{axillaribus} ^{trifloris}

Aneuroglossis ^{floribus} ^{subspiciatis} ^{axillaribus} ^{trifloris} ^{subspiciatis} ^{axillaribus} ^{trifloris}

Aneuroglossis ^{floribus} ^{subspiciatis} ^{axillaribus} ^{trifloris} ^{subspiciatis} ^{axillaribus} ^{trifloris}

Aneuroglossis ^{floribus} ^{subspiciatis} ^{axillaribus} ^{trifloris} ^{subspiciatis} ^{axillaribus} ^{trifloris}

Aneuroglossis ^{floribus} ^{subspiciatis} ^{axillaribus} ^{trifloris} ^{subspiciatis} ^{axillaribus} ^{trifloris}

in p[er]is potestatem h[ab]ere.

Herbarium lignum rose.

Caulis eximie odore flavo rufescente apice in tercia pedunculis, divisi, angulatis, p[er]sistenti

apice usque
Folia ovata-juncata, basi sessile, petiolis basi latiusculis, nervis venis, lobis
terminis nervis ovatis profunde serratis, costa salubri angulata, lobis
saga alba viride, lobis latiusculis, nervis indistinctis, apice serratis; folia media latiuscula
siccitate usque ad partem mediam subsessile, nervis lineari lanceolatis, integris.

Flora in capitulis globosis congestis, subulsi vel pallidi. Corolla apice pubescenti.

Septem triginta pedunculis, nervis in floris antea tergo. Pales

Receptaculis parvis exsertatis, nervis pedunculatis, in vili stroma circumdatis, in
quibus semina inserta. Pales subglobosis, nervis usque apice nigrescentibus, amblyoculis,
cum pro quibus floralibus. Lignum ut in specie.

Biscutella dilatata.

Radix annua p[er]ennans.

Caulis ^{radix} simplex herbaceus erectus angulatus nodis hispidissimus simplex. ^{in p[er]is nigri, usque usque}
vel parce ramosa.

Folia radicalia oblonga, basi attenuata, ^{apice obtusa} ^{vix} ^{et p[er]sistenti} ^{caulium}
dentata, similes papaveris, ^{latius} ^{usque} ^{satis p[er]sistenti} ^{costa salubri}
apice usque ad partem mediam subsessile, nervis lineari lanceolatis, integris.

Flora in capitulis globosis congestis, subulsi vel pallidi. Corolla apice pubescenti.

Septem triginta pedunculis, nervis in floris antea tergo. Pales

Receptaculis parvis exsertatis, nervis pedunculatis, in vili stroma circumdatis, in
quibus semina inserta. Pales subglobosis, nervis usque apice nigrescentibus, amblyoculis,
cum pro quibus floralibus. Lignum ut in specie.

Radix annua p[er]ennans.

Caulis simplex herbaceus erectus angulatus nodis hispidissimus simplex.

Folia radicalia oblonga, basi attenuata, dentata, similes papaveris, apice usque ad partem mediam subsessile, nervis lineari lanceolatis, integris.

Cyclamen neapolitanum Donn floris ovato-cordatis angulatis emarginatis, pediculis

ovatis obtusis; radice maxima rugosa. H. Nag. Prodr. hngl. II p. 86.

Synop. p. 55. *C. hibernicum* B. Beckl. (N. S. 1/4 t. 11. 14. 1/2 p. 130)

Floris in Dalmatia prope una cum floris emarginatis seu foliis pinnatis
multis albis, lac. ovatis obtusis basi pinnatis. Petalis ovato-cordatis
emarginatis angulatis emarginatis. H. Nag. Prodr. hngl. II p. 86.

radice crassa rugosa. Calycis lacinae ex obtusis emarginatis. Habitat in
Dalmatia. In sylva Ariz. Vesp. p.

Conyza candida W. seu *limoniifolia* Sibth. et Smth. Prodr. Ex. 134
sec. Beckl. in lit.

rad. nigra floris emarginatis, superioribus apice integris. N. 217 Desond.

quodam quoad habitum id foliis lobatis integris, et in textu confusa
est *C. umbellata* seu *C. candida* L. cum *C. limoniifolia* seu *C. candida*
W.

Clasfis

- Cl. XIV. Didynamia. O. Gymnospermia. Linn. Syst. sex.
Cl. VIII. Dicotyledones monopetalae hypogyne O. IX. Labiate. Juss. Meth. nat.
Cl. IV. Cotalydonae seu Exogone corolla monop. hypogyne O. Labiate.
DC. Th. elem.

Genus.

Satureja Linn. gen. N. 626. Willd. Sp. pl. gen. 1094. Pers. Synop. pl.
gen. 1823.

Species

Charact. specif.

S. subspicata

caerulea spiciformi floribus axillaribus subternis ^{superioribus perianthiis} ~~subternis~~; calycibus bilabiatis
dentibus elongatis subulatis spinosis; duobus inferioribus longioribus; foliis
subpinnatis - If.

Hab. in insulis M^o Beckl. in Dalmatia. H. Mans Sept. Oct.

Synonyma

Satureja pygmaea Sieber (quoad specim. a cl. Sieber. ill. Mayeri communit.)

Satureja subspicata Barthling (quoad specim. a cl. Barthling ill. Mayeri communit.)

Satureja perianthiis lobatis solitariis triplicis, foliis carinatis pinnatis ciliatis
mucronatis. Catal. Pl. H. et Agri Götting. pag. 313-314. Willd. Obs. p. 60.

Satureja durior Blackwell Cur. Herb. Vol. II Pl. 318.

Satureja perianthiis lobatis solitariis triplicis, foliis carinatis pinnatis ciliatis
mucronatis. Not. *Satureja durior* G. B. Mon. 6. xon.

(quoad Synonyma)

Satureja durior J. Domb. Hist. Pl. 3. p. 322. (quoad Syn. Zedel. et Camer. non quoad
icon)

Saxifraga secunior Camer. Epit. pag. 777. fig. B.

Sultrane son altrettanto rigate le foglie di color verde, e di
 forma non molto differente da quelle delle Stramonii, in cui picciole
 lora indistincte e angoli al veggio, e l'agosto opposte
 nell'agosto. Delle qualità delle foglie rigate e dell'agosto del nome
 partono più grossi e finetti più duri, che nell'altro insieme
 vengono un lungo pannello. ^{Nell'anno d'oggi} più forti delle parti più
 annate colorate degli altri, cioè del colore, lungo dopo la festa
 di giorno un uomo schinico stando mezza.

Chelidonium majus, et speciosum

Un color verde non, ed un rosso con e giallo che sporge dalle in-
 cipino e questa pianta la distinguono a questa da un'altra. Sono
 foglie non molto anguste e ovate e di un colore verde, e di un gusto
 d'agosto non molto lungo e stretto, ma lungo e stretto, più veleno di un
 verde in fresco. Un nome altro in piedi e vegg e veleno. Tenere
 e veleno, fornito di foglie perenni, e piante lunghe divise in lobi
 veleno e d'agosto, e veleno di picciole foglie. I suoi fiori sono
 di rosso quasi in un colore ^{in un colore} di frutti lunghi e stretti, con foglie
 a veleno con un veleno
 La seconda che un nome è in un colore di un colore di un colore
 più grande e di un colore di un colore di un colore di un colore
 veleno grande, e veleno di un colore di un colore di un colore
 veleno

Chrysanthemum

Questo è un veleno che si trova in luoghi umidi, ed è di un colore
 giallo non molto in fresco e non molto in un colore di un colore
 e veleno di un colore di un colore di un colore di un colore
 in un colore di un colore di un colore di un colore di un colore
 foglie di un colore di un colore di un colore di un colore di un colore
 sono bianchi e di un colore di un colore di un colore di un colore
 più di un colore, e dopo la festa di un colore di un colore di un colore
 lunghi e stretti.

Alium Platago

Nella di più comune che si trova in luoghi umidi. In
 un colore di un colore di un colore di un colore di un colore
 foglie corte e lanceolate e quasi lineari, veleno di un colore
 veleno di un colore di un colore di un colore di un colore
 in un colore di un colore di un colore di un colore di un colore
 in un colore di un colore di un colore di un colore di un colore
 i fiori di un colore di un colore di un colore di un colore di un colore
 più di un colore, e veleno di un colore di un colore di un colore
 più di un colore, e veleno di un colore di un colore di un colore
 veleno di un colore di un colore di un colore di un colore di un colore

Carum

Questo è un veleno che si trova in luoghi umidi, ed è di un colore
 e veleno di un colore di un colore di un colore di un colore
 veleno di un colore di un colore di un colore di un colore di un colore

Solum nigrum

Quasi ab anno 1750 in color verde ceceo communis in locis alpinis,
e quibusdam vestigiis vix in unum vanae flos, in hunc
angulo profusus vanae albae de unum die ad. de flos
sua esse quibus ante de tota de angulo. Nihil oscula di
quasi vanae i flos de flos i quibus oscula anguli e quibus. Solum
vix flos de calice a S. de flos, de S. hunc vanae i flos de angulo
i flos de de unum die. Il flos i unum vanae flos hunc
vanae albae hunc hunc

Cappia

Le vanae hunc flos, il hunc vanae flos hunc, flos de
flos hunc vanae albae flos de hunc. I flos hunc flos
vanae hunc hunc de flos, de flos hunc flos de flos
Hunc flos hunc calice ad unum vanae hunc i S. flos, S. hunc vanae
vna, unum flos hunc i flos hunc hunc flos, e quibus vanae albae
Il flos i unum vanae hunc ^{capite vanae hunc} hunc, de hunc hunc
I unum vanae hunc, e hunc vanae flos hunc hunc, de
flos hunc hunc hunc hunc. Hunc flos hunc hunc hunc i
quibus vanae hunc hunc, de hunc hunc hunc hunc de
flos. Hunc e hunc hunc hunc in tutto hunc hunc.

Crowy ^{da un} ~~sentimento~~ Dione

Questo bel fiore nasce comunemente nei campi. Nel tempo di autunno.
La sua radice è fibrosa e gust. Radice commestibile e si fa un latte con acqua
cristallina da un'oncia di radice di fibra e trinciata grossi e ridotta.

Da questa radice si estraggono le foglie che sono grossissime e rigate e
e in modo spesso. da un'oncia di radice di fibra e trinciata grossi e ridotta.
cristallina e si fa un latte con acqua cristallina.

per un' oncia di radice di fibra e trinciata grossi e ridotta, si fa un latte
di un' oncia di radice di fibra e trinciata grossi e ridotta.

Per farsi un latte con acqua cristallina si fa un latte con acqua
cristallina e si fa un latte con acqua cristallina.

Quadruplo finocchio

Inte les specie di questo genere hanno un odore e sapore commestibile, un latte
di 5 parti di radice di fibra e trinciata grossi e ridotta, si fa un latte
cristallina e si fa un latte con acqua cristallina.

Il 1.° specie ha la radice fibrosa e gust. Radice commestibile e si fa un latte
cristallina e si fa un latte con acqua cristallina.

Il 2.° specie ha la radice fibrosa e gust. Radice commestibile e si fa un latte
cristallina e si fa un latte con acqua cristallina.

U. A. Ricini diffusi. Debiti gli eloi per foglie cadute angolare ^{quasi} _{di} ^{quasi}
unite, peduncolo prossimo corpiccolo. foveole di fiori striati, e pappo
uno per alvea di spigolo oment di tre fogli, ed alla giacca; la
una volta è corpiccolo di foveole bruciato e pappo prossimo di tre
Nep. can. ve. vngi.

U. A. Procris diffusi. ^{Le dispendio} degli altri pappi ^{con foglie} ^{capillari}, di cui quelli
che sono innanzi alla pagina sono impetenti tenuissimi, quelli che
se innanzi ^{hanno} ^{corpiccolo} ^{di verde} ^{e sono} ^{obliqui} ^{latiti}; per colore
di cui fiori di colore bianco, più corti del pappo, ed in alcuni casi
Questi spigoli allargati nei pappi delle angosce.

U. A. annis ha il corteo di tre vngi, le foglie giunte a tre in un
lacinie lineari innanzi, i fiori giunti a tre, ed i semi uniti di lunghezza
e acute gente. Quest' è conosciuta in verde.

Bryonia alba.

Questi pappi robusti e femore hanno grossissimi e cortissimi
di colore bianco, spigoli corti che si stracciano e si innanzi per le
vngi; foglie uniformi angolate di tre in cinque, ed acute, pappi
denticolati per la base di pinnule uncinato bianchissimo che le vola
subaltratti; fiori di spigolo ingrossato nelle vngi delle foglie, di cui
pappo, ed unipinnati; pappi ingrossati di un colore superiore di tre in
cinque, di un colore di tre in cinque, di due denti di tre, di tre
denti; fusti veri cortissimi di cinque e di un bianco di tre foglie.
Nep. pappi vngi - obliqui - Brinje

La base dell'infiorescenza è un botte allo quatto o cinque. Si
grosso, imbrunisce verso i petali e è imbrunisce al capo di ogni
spermi. Le sue foglie più spesso grandi che quelle
sempre, ma sempre di fogliolina verde di verde, e in un
cavo. I fiori sono bianchi e diffusi in tubi numerosi, cui
struttura di semi piccoli e rotondi. Questa pianta
ha un'odore saporoso col profumo, come si conosca
alla peltata scabida. Le sue drupe sono gialle odore forte
e un'aroma che ha una le sue foglie che prima, mentre
quelle dell'altra è aromatica e gradevole.

Clavij flammula

Comunissima è questa pianta che si trova in ogni parte
d'America e in Europa e in Asia. L'unica
colta ~~si trova~~ di cui si parla di più. I suoi lunghi
e sottili stami scappano e l'infiorescenza è lunga
e rigata, e di cui sono i stami e i peduncoli
finiti alle sue foglie. Quest'ora da esse piante, e la più bella
della lingua me arca. Le sue drupe sono bianche. I fiori
sono diffusi in gran parte e quelli terminali. I semi, sono
forniti d'un cavo grande, che ungue l'ora il tempo quasi due
anni.

Clavij aeneum
Questa pianta si trova in ogni parte d'America, e ha un
virente verde di verde, e diffusi questi petali
e in un tubo. Nel declinare dell'Autunno i stami
sono di verde e di fiori sono di verde. Le sue
drupe bianche si trova in un tubo, e i fiori
diffusi di foglie, le quali sono ogni parte che in America
si trova in parte. Questa pianta è alta 6 stami, e si trova
fornita di ~~12~~ 22. I suoi lunghi fiori sono di verde, e
le drupe sono lunghe e bianche.

C. rubra
Questa pianta si trova in America e in Asia. I suoi
fiori sono di verde, e si trova in ogni parte d'America,
e in Europa, e in Asia. L'unica
colta ~~si trova~~ di cui si parla di più. I suoi lunghi
e sottili stami scappano e l'infiorescenza è lunga
e rigata, e di cui sono i stami e i peduncoli
finiti alle sue foglie. Quest'ora da esse piante, e la più bella
della lingua me arca. Le sue drupe sono bianche. I fiori
sono diffusi in gran parte e quelli terminali. I semi, sono
forniti d'un cavo grande, che ungue l'ora il tempo quasi due
anni.

Questo la figura nel mio Spec. Bot. Ital. lib. V. p. 2.

Cyclamen europeum

Quest' erba che fiorisce nei luoghi ombrosi del bosco di Vezzi e Sonja
ha una grossa radice sferica schiumata singolarmente e uguale della
Dactylis che sopra, da cui partono alcune fibre sottili. Da questa partono
le foglie, e i fiori; le prime consistono di lunghi piccioli con 2 foglietti
tiroformi, angolari nei margini, mentre il terzo apice foglietta, ovale,
giace sul d'istesso, gli altri piccioli da grandi steli spiccioli hanno un culmo
d'una sola foglia diritta e s'adda, un corolla di 5 petali cinque parti
rispetto verso il culmo, cinque stami sul lab della corolla, ed un pistillo,
sono perduti, e dopo avvenuta la fecondazione s'immortano con tempo
- in un fuso di frutto profuso - a unghia.

Delphinium thymifolium

Quest' erba che vegeta in Piemonte alle lunghe spiagge di cui fiorisce
tra i monti i luoghi freschi e la macchia sotto le mura delle città, nei
margini degli stagni e dei campi, ha una radice annuale, fibrosa, e
foglia alla base o ha grandi foglie cilindriche, foglie picciolate verdi
lunghe palmate lobate alcune picciolate e quelle della radice, fiori scotti
visti da certi piccioli, e culmo di cinque foglie, e corolla semplice che ha
due o tre piccioli in un corolla ovale, ed un picciolo di tre capsule.

Euphorbia cyparissia Scop.

Detta la Euphorbia di spingenza frequente di veduta alle piante verdi
fanno spesso gemme in tutta l'anno, da allora la parte e la corolla.
Hanno altre in un tempo alcune diritte 4 o 5 pezzi con appendici glandulose,

nel caso del quale o' è un gemma di ~~una~~ ^{due} pezzi in un capello
e tra costoro, eguali tra stelle di petali: alle istanze di questa specie i fiori semplici.
L'Er. cyparissia ha l'ortica di 5. raggi che si biforcuto, le botte nei piccioli
stagni, le appendici delle imbucche bianche, le foglie in piccioli rispettati in piccioli
bianchi, le foglie in certe piccioli lunghe, gli angoli delle capsule scotti,
la corolla di 5. pezzi intatta. Nasci a lungo e in cui

L'Er. thymifolium ha l'ortica di 5. raggi di petali, ^{le botte, quasi white}
e le foglie lunghe bianche profuse, il culmo s'adda in piccioli. Nasci in tutti i piccioli.

L'Er. thymifolium ha l'ortica di 5. raggi che si biforcuto in due, le foglie
le botte ovale allungate debilitate fissate, le appendici bianche. Nasci
lungo nei luoghi umidi.

L'Er. thymifolium ha l'ortica di 5. raggi di petali, le botte ovale in piccioli
le appendici delle imbucche intatte, le foglie lanceolate acute quasi come
vite di lino. Nasci in tutti del mare

L'Er. thymifolium ha l'ortica di 5. raggi che si biforcuto, le botte
ovale, le appendici bianche, le foglie acute a nervis stagni intatte,
gli angoli delle capsule scotti. Nasci come la pianta.

L'Er. thymifolium è ramosissima picciolata, le foglie semi cordate stagni ovale,
giaccherose, i fiori stitici nelle corolle delle foglie, la corolla
bifida. Nasci in tutto il mare e capello d'india e d'altre.

L'Er. thymifolium ha il culmo leggero, i semi di fiori visibili gemmati, le foglie
lanceolate acute, le capsule ramosissime. Nasci lungo nei colli, fogli
del mare.

Monarda glabra

Da una radice sopra campo bianco per vengano molti tronchi quasi
regoli rami dritti, ramelletti portati a terra, per cui sono dritti
altamente le foglie. Le foglie sono grandi quasi uniformi
angolate, undelate nel margine e scabre, verde grigie di sopra,
pallide di sotto, e largamente pinnate. I fiori sono gialli, e
raccolti nelle ascelle delle foglie ed unipennati. I capoli sono disposti
gruppo, e consistono di ^{alcuni capoli di} ~~alcuni~~ capoli. S. Nigri, di tre stami,
due di quali portano due antere per anthera; i fiori femminili hanno un
cavetto quale a quelli de' fiori maschili; tra stami buoni e stili; un germ
inferiore portato in file cilindriche bifido ~~capoli~~ ^{capoli} fiori quasi ripiegati
all'ingiù. Il pedicello è un buon arto robusto, che scoppia con elasticità
quale è intesa e continua molti anni a crescere. In una zona grande
è uguale di pezzi verdi e quasi giugati e sopra vi ha foglie d'alti, nelle
racemi lungo la parte communi.

Monarda glabra
The 15th June 1804
g. 204
The 15th June 1804
g. 204
The 15th June 1804
g. 204
The 15th June 1804
g. 204

ex Sprengelii (Lurki) Hist. vii. Historiæ Lib. IV.

Vol. I. Lib. IV. Cap. II. p. 329

Excipiat hanc (Fuchium) Ant. Musc. Brunola nobilij Venetianus qui a Nic.
Leonico et Marcell. Lucij. Doctorem, magister et eximia librorum auctoritate
hunc Principi Estensi transiit, cum quo et liquor montis et Gallicum et
Mlyricum persequitur. u. (Cf. Dindorf. tom. 7. vol. 2. p. 58)

Examen omnium simplicium medicamentorum Leyd. 1537. 8.

Vener. Ludovici in Pavia invenit. u. (Bruno. Examen simpl. p. 62)

³⁴
p. 333 Aloys. Argentea romani. (primus H. Pappo. profectus p. 962. 8p.)
(succes. Luc. J. J. in H. Pappo.) ... Sclerium multum
dignu persequitur. (De' templei Venet 1561 8.)

Forma Imperatoris p. 888 et Nomenclatur illegitima.

459 Serpente Bactin vel Physogona? = Ind. 1. d. p. 1' Ant. de. de. de.

Ant. Musc. Brunola Brunolij, Examen omnium simplicium medicamentorum
quoniam in officij usq. est. Venetis MDXXXIX int.

p. 248. Quam de videt (ita enim dicit dicit inq. non inq.) sermo sit, qd. hinc longu

illyria profectus, et ea quo multumque facta nascitur, et maxime quo hactenus

nobilis capere est ... hinc illyria non est una species hinc et alij d'pinct,

sed de perfectione regionis in qua nascitur, ichthyicis (latet error) profectus

huc nomen hinc illyria sortita est, et per se in quo ibi copiosissime inq.

et per se reperitur. (non est hinc qd. dicitur, sed per se per hinc dicitur.)

Obstant enim fons flum quendam pulchrum et odoratum fore ad hunc genus,
si primum aut per se, quod nunc vulgo dicitur, inq. dicitur per se, quoniam hinc

Myricae vocant. Sed binum est ex hoc lignis, quoniam *Strimely* bin
 Nati gladii filii habent, majora duntaxat, latiusque etiam frangunt: unum
 quoniam ipsi binum Myricae appellant, unum filii, strimely et unum quoniam
 gladii filii (Videtur esse *P. graminea* L.) Nihil est in his nominibus, ut
 singulari debet videri in Myricae nominibus, et ego fortassis hoc nomen cum illis
 strimely Myricae illas appellent. Nihil prorsus exspectandum, quod binum Myricae
 aut, ex hoc autem, in quo perfectissimum et cognissimum nostris, nomen videtur esse
 --- Quamvis enim aliis Myricae cum illis Myricae Myricae *Strimely* (Sicut?)
 nomen in Myricae essent (essent?) binum gladii filii habentem gestivum et
 insensum, nomen quidem in Myricae indubitanter unum. In aliquibus locis, in aliis
 locis, in aliis locis, in Myricae frangunt, ut gladii filii nomen regrediuntur, et
 nomen autem unum et idem filii unum strimely unum quoniam --- In Myricae
 locis quibus vocantur: *Myricae* Nihil de similitudine quoniam cum regrediuntur
 habet, et nomen est, et *Myricae* quoniam substativa vocantur, et nomen bonum...

(a) ^{noni Solon} Repetitur ad VII legem de XII legibus de XII legibus. Nihil est non bonum in legibus
 alia vultus de hoc vultu, in quo nomen strimely quod gladii filii, non prorsus est
 nomen unum prorsus, et exspectandum in quibus partibus de vultu et strimely.
 (p. Thesaurus et vultu nomen strimely *P. graminea* vel *graminea*)

Synonymi de' Ec. M. Luigi Angeloni. In Myricae. Synonymi de' Ec. M. Luigi Angeloni.

MDLXI. 2.

- p. 17. Locus Nomen de vultu de' Myricae et quoniam quod strimely binum prorsus
 Nomen et Strimely, et quoniam strimely. Nomen de' Myricae, et quod Nomen. In
 quoniam strimely et quod strimely de' Myricae. Nomen de' Myricae (Myricae) cum
 nomen quod de' Myricae. Nomen quod de' Myricae et quod strimely de' Myricae.
 Nomen, quod nomen, in alio strimely in quod strimely, cum de' Myricae binum
 vultu strimely de' Myricae, cum de' Myricae strimely... Quod strimely
 prorsus (de' Myricae) nomen de' Myricae) strimely de' Myricae strimely quod nomen
 de' Myricae strimely, in de' Myricae de' Myricae, quod strimely binum
 nomen quod de' Myricae, cum alio nomen de' Myricae strimely: (a)
 p. 45. Nomen de' Myricae et quod strimely. In vultu de' Myricae de' Myricae
 in de' Myricae.
 p. 46. Unum quoniam de' Myricae prorsus prorsus quod nomen strimely cum in quoniam
 vultu prorsus de' Myricae de' Myricae, quoniam de' Myricae, de' Myricae in
 de' Myricae nomen de' Myricae. De' Myricae prorsus prorsus cum unum
 prorsus.
 p. 46. In de' Myricae de' Myricae nomen de' Myricae de' Myricae: cum de' Myricae
 in quoniam prorsus de' Myricae, de' Myricae strimely de' Myricae... In
 secundo vultu prorsus de' Myricae de' Myricae, de' Myricae de' Myricae.
 Synonymi gladii: (gladii strimely)
 p. 52. Nomen de' Myricae de' Myricae nomen, nomen de' Myricae de' Myricae... de' Myricae
 vultu de' Myricae de' Myricae de' Myricae de' Myricae de' Myricae, de' Myricae de' Myricae

si chiama figia santa, si chiama figia & lunga. -- La seconda specie
è in ogni cosa simile a quella prima, somigliando a figia bianca, e ha le
sue foglie alquanto più lunghe. -- Ma. Questa si trova in tutti luoghi
della Schiavonia, e se ne fanno usi in quel paese. Si può ancora veder

per altre parti di Zaira una pianta somigliante a quella prima. Questa si chiama
figia di Zaira, o di Doro, *POYKOS ITEPA ZEYXOTEPH*. Si dice che sia la stessa che si chiama
fig. 61. La descrizione più manifesta di questa pianta (di *Platonia & Diderot*) non

si trova che quella che in figure si chiama Longifolia, cioè di foglie
del cedro... nasce nei luoghi aridi come si può veder per la Schiavonia

fig. 6. Nella figura somiglia, quanto forma (la quale rende l'aria di foglie, *oleifolia*)
quasi un qual legno, che si chiama Cedro nelle parti & legno, e non in
Nabie, in Schiavonia, o in l'altre parti della Schiavonia
all'isola di S. Michele dell'arcipelago di Zaira.

fig. 62. Uno che la figura del Cedro che si somiglia ad *Arbutus*, non è
la vera natura di quella pianta che nasce a Roma. Questa del paese
di cui si ragiona non ha foglie che al Cedro si somiglia quantunque sia piccola,
non si confonde guisa a quella del Cedro, e non si somiglia a quella
di quella più non hanno somiglianza alcuna con quella del Cedro, ma piuttosto
sono simili a quelle di Nabie: si sono foglie, ma veri, senza sapere ancora,
e la loro del legno non è gelida, non produce altro. Ma l'essenza spessa,

l'aria che sopra di essa si fa pensano a quel suo aroma, che quasi per il Cedro. Ma
avrebbe di più che non gli altri, e si somiglia per l'aria, alla figura che per le
foglie simili a quella del Cedro, e la quale più è simile alla *Platonia* che si trova
nella, non si somiglia del Cedro, e si può dire, per che egli si somiglia
di lui ne più di Nabie, e somiglia a quella che si chiama *Arbutus*.

Questa pianta adunque non si confonde alla figura, come si può
veder da quella che si chiama *Arbutus*.

fig. 79. Della figia, che si chiama di Nabie. Questa viene per le foglie, e si chiama
figia, e si chiama *Arbutus*. Questa si chiama *Arbutus*. Ma non si trova
Nabie, e si chiama di Nabie, e si chiama di Nabie.

fig. 85. L'Arbutus -- in Schiavonia, e si chiama di Nabie, e si chiama di Nabie.

fig. 109. La seconda specie (di *Arbutus* di Nabie) ha foglie che somiglia
a quelle del Cedro, e si chiama di Nabie, e si chiama di Nabie. Ma non si trova
una pianta che somiglia al Cedro, e si chiama di Nabie, e si chiama di Nabie.
una pianta che somiglia al Cedro, e si chiama di Nabie, e si chiama di Nabie.
una pianta che somiglia al Cedro, e si chiama di Nabie, e si chiama di Nabie.
una pianta che somiglia al Cedro, e si chiama di Nabie, e si chiama di Nabie.

fig. 113. La prima specie (di *Arbutus*) la quale si chiama di Nabie, e si chiama di Nabie,
con la loro, e si chiama di Nabie, e si chiama di Nabie. Ma non si trova
una pianta che somiglia al Cedro, e si chiama di Nabie, e si chiama di Nabie.

fig. 114. Non si trova per le foglie di Nabie, e si chiama di Nabie, e si chiama di Nabie.
una pianta che somiglia al Cedro, e si chiama di Nabie, e si chiama di Nabie.

Metelli 1. p. 205.

La pianta del *Lonic. A.* cui s'ignora la figura mi mandò Gio: di Gregorio
di Santa di Ortonchi Botolij de Botolij spezzato di Gregorio
maglietta.

Bouch. Pott. ric. di altri nomi della *Lonic. longifolia* di Santa di
Cassano di Giugy. il quale M. J. D. Linnæus vuole l'Agrostis
p. 126 fa il tipo nome di *Medica*, e veggio in algaridi.

p. 162. *Lonic. alba* Lonic. *calendula* e alcune doppie, e del colore un fiore
fio largo ed allora molto, e quasi allora quando il suo fiore molto vago,
belli più d'ogni altro, la cui radice è simile la figura a una pianta di
la quale non sono come la castagna. mangiarsi come quella di la quale
A. H. e che rappresenta quella della castagna, e poi in Schiavonia che
non è castagna.

p. 165. Ho già questa pianta (*Abies*) quella di l'ha. non cade d'orso del comune, e perciò
la confuso in questa) è comunissima per tutta la Francia e chiamasi ^{Abies} ~~Abies~~
cui si chiama di *Abies* *Pellin*.

p. 169. Per la pianta della Schiavonia e per quella delle rive una pianta
la quale fa la foglia lunga con un gambi di un gambi, alcuni con
e di un ombella quale è quella dell'arista, ed sono i gambi, la radice non
È una *parmentaria* *phthalis* *offen* di *Bugliano*. (B. *Abies* in *Sp. Hist.* p. 202)

p. 170

È una pianta per la Schiavonia e per la Schiavonia, e sul Vicerame, la quale
con i suoi per tutti stabili, produce nelle viti un fimo come simile a quella
della *Ameglia*. Dopo la fioritura non lascia un troncato lungo fatto non abbian
si che più quella del *Becc. hians* v'ignora. Le foglie sono simili a quelle
l'Abies, ma più che all'Abies, più bianche, tonde... *Pellin* come il
Muro.

p. 175. Una di quelle (*Lilium*) che hanno il suo capo: altri hanno: ed altri
quale confuso: v'è nelle contadi della Bosnia, ma tutti hanno le foglie
e di loro, e la radice tonde simile a un uovo.

p. 176. S'è l'Abies, sono di due sorte, l'una che v'ignora con foglie strette simili
alla *Larice*... e l'istesso nome per gli monti della Schiavonia nel
territorio di *Abies*.

p. 178. *Parmentaria*. Trovasi al di sopra di *Pellin* di *Abies* una sorta
che fa più d'ogni di foglie, con foglie simili agli altri, con rami stabili
altri un d'altro. La radice somiglia *Abies* di minor.

p. 179. Quella (*Abies*) che *Desfont* è comunissima in Italia, la
cui foglie sono più grandi d'ogni altra specie. Il fimo è di color porpori
nente di porpora. In la sua radice v'ignora con velle altre stabili. Per
ogni luogo della Schiavonia, e sul contadi di *Belgia* è comunissima.
Chiamasi *Semula*. Quella di cui parla *Abies* *Abies* nelle
monti alti, con foglie nelle viti e glori. Il fimo non ha più di 4. foglie

come hanno i pagani. e di questi alcuni giudicano il fior rosso: alcuni
bianco, e altri in l' hanno turchino, tale si trovano in Italia... Come
ancora ne' monti d' Schiavonia -

p. 189. Hedon. Quella che si è frutto giallo non è differente dalla altra
se non ne' frutti, e questi sono gialli, come vien detto Chrysotheca, cioè della
brake d'orata. Porrofi... ancora per l'Albania

p. 181. Naxos il Leucostemon d' Plinio ne' monti alti con foglie simili ad
Abrotano maglio, ma più bianchi. i nomi conformi al luogo di una
specie, e altri; nella cui cima sono i fiori simili a quelli della Thymus
melle; ma tutto bianchi. la pianta è molto odorata e amara al gusto.
(-) un Pyrotholipium quod est Leucostemon Naxos juss. Sp. hist. p. 220.
Porrofi in l' luogo in monti come e per gli monti della Schiavonia. (-)
Cypripellantes.

p. 186. Ho trovato per tutti i luoghi montosi della Italia e della Schiavonia una
maniera di Erba, che molto si ripresenta al Bala hortensis, cioè è Margerita,
ma le sue foglie sono più dense e larghe e più tonda, ed anche al capo
gli esseri due o tre più gambetti d' una gamma alti, pofisti, e
di piccole foglie, nella cui cima è un capitolo tondo d' altri spesso bellissimi.
(Sphaleria vulgaris juss. Sp. hist. l. p. 336. qui Naxos Cypripellantes primum
demonstrat bene plantam.)

p. 190-91. Schiavonia... in tutti i monti alti d' Italia... ne' monti della Schiavonia ora
hanno e cognoscono il nome... Oggi gli Schiavi. Li Turchi la chiamano Sere-
wicka, e la usano molto per esser contro la gotta.

p. 202. Chamaecypripellantes. Ho trovato questa pianta nella Sicilia d' Agrigento nel Quarnaro,
e qual è una Staphylea con foglie simili ad Lauri, ma più picciola e sempre
con le foglie e il fior e picciola d' altro verso, ed ha l'ogni stringente che ha nel 177,
d' che a questa Plinio così ne leggesi scritto nel lib. 24. cap. 15.

(Corymbosum non phica juss. Sp. hist. l. p. 336. qui Augustinum citat
ut primum plantam invenit.)

p. 204. Porrofi ha una pianta alle volte del fior d' Schiavonia in Schiavonia per
andare a' Malini, d' la pianta non ha foglie alla somiglianza della Plinio con foglie
di verde, le cui foglie somigliano quelle della Cypripellantes, e il suo fior è
violetto, simile a le verde di quella che ha nel al giallo-rosso: il quale più basso
una parte tonda viene d' una cinghia nella sua sostanza, d' altro verso, che
si porta mangiare. Ho se questa pianta non è il botton del commentatore
d' Nicandro; per me non segui quel pianta phica cum il botton. Naxos
in luoghi aridi e montosi e aspri, e l' odor del legno ripresenta
quel del pino.

p. 205. Il medesimo (Mabilla) nasce nelle parti della Schiavonia ad un' Bala
della Vegada, e degli Schiavi è nominata Ditalina, sotto il qual nome
però in Schiavonia si comprende ogni sorta d' trifoglio: ma in quel luogo
nelle vigna ora nasce il Mabilla non vi è altro sorta d' trifoglio casto
d' altro, ed non si può esser in disordine della pianta Ditalina.

p. 205-6. Si trova nelle parti di Sphium ed anche in Schieronia una Pentstemon
di nome brachy. Si trova sopra alle due parvi, con molti fiori bianchi
ovvero ammassati. La sua radice è grossa un dito e lunga una gamma
fiori di color rosso e dentro rosso. Alcuni il chiamano de no color Pent
stemon argenteus (Syr. hist. 1. p. 334. ha un'infest. alchemilla alpium
fiori di lunghezza di tre dita.)

p. 206. Helichrysum di Corcor. Si trova una pianta bulbosa che fiorisce
simile al corco di color rosso la quale si può accomodare a questo Helichry
siene questa in Schieronia nel contado di Schonia, di un'isola, di un'isola.

p. 211. Malibdema di Plinio. La forma si chiama heta di tanto botanici, e in
Schieronia Lucid. oggi i popoli Marfi. Chigella.

p. 213. Hieracium majus ... in Tolosa e in Schonia la si trova gran
copie in tutto le note assegnate di Hieracium. (Longobardus Syri
1189)

p. 213. Lonicera di Hippocrate. Hipp. nel lib. 2. della malattia della donna deserviva
una Lonicera con foglie simili a quella dell'api croce, il cui odor è grade
che appena si può tollerare. vale che sopra in luoghi aridissimi sopra il
monte. Questa pianta appartiene Quirino per gli luoghi vicini gioviano
in gran copia, e per la Schonia (Lonicera Hipp. hist. 1. p. 46 ^{2a} ~~1a~~ ^{2a} ~~1a~~
in fine (Xovúza morb. mat. 2, 550) 30 signatur. Longobardus: Quercus
88² 257 63 xivā duxō. Nanyca nulliv lumb. aut longre cum agio

simile ad Hipp. Longobardus a Schonia 70 22 xivā, quod nullus =
p. 215 Malva di Plinio. Par a me che questa si è il nome di una pianta di
che si trova in Schonia. (il libro di Dioscor. 1. p. 168 e
l'Alchemilla nigra)

p. 218 Anthemium di Plinio. Trovato in Schieronia con foglie gialle con gambi
lungi due gomiti, e tal volta più, e tutti tutti di fiori rossi. La radice di
fiori è non è dentro bianco. vasa ha sopra di color rosso scuro,
paricati e grandi fiori multum al sud della pianta.

p. 220. In Schonia l'Alchemilla esponevolmente. Le piante di 4. copie erano
la grande ad una radice, e tutte di una natura sopra e buona simile a quella
del longobardus. Le foglie sono divise, e ciascuna di quelle di un'infestazione
quella delle Heta bene. il fior pare una pianta sopra in figura, con quella
del Longobardus ... Nella in luoghi aridissimi sopra un'isola.
(in la Malva alba rec. Syr. hist. 1. p. 182.)

p. 220. Lonicera regia che si trova in Schonia famosamente stabilita in Schonia
e piante con foglie simili al Nigella, ma di colore sopra e con quella
della Lethra. La radice è grossa un dito, e lunga mezzo piede un'infestazione
una pianta Nigella. il gambi è alta un gomito con molti surcoli e con
fiori gialli. Le piante di sopra non è di colore, come di Schonia. Nella
per gli luoghi aridi nella Schonia (La Lonicera regia di Plinio è rec. Syr.
hist. 1. p. 202. il Theropodum regium. tanto anche di Schonia?)

p. 227. *Fernis prima*. Nella ancora in gran copia nelle montagne di Zora l'altre
nelle città in ogni luogo, e nel monte ... Ha tutte le parti d'una
ben de Dioscori: lesse più volte di Dio de l'altre de l'altre di
e' l'altre volte con quella del l'altre, et gust. etc. (Endium
militare) (Σεπάριον ἕτερον Diosc. 3. 131.). Pochi tener et ser-
vare nelle esse. Spr. hyst. 1. p. 182.)

p. 228. *Macaleb*. L'altre de Macaleb in l'altre ... e Schimonia.
(N. Mahleb sic Spr. hyst. 1. p. 263. 264.)

p. 234. *Hormina*. Pochi per la foglie Schimonia nel monte de l'altre sopra
tutte le specie (Saleri Hormina ^{ἕρμινα} just Spr. hyst. 1. p. 157.)

p. 235. La seconda e' conosciuta in molte luoghi di l'altre ... e ancora per la
Dolomiti. E' l'altre figura de l'altre. Matthei. (Lo Sprangol
si trova in l'altre. scandale il sign. ἰνδύβαρον Diosc. 3. 146.)

p. 236. *Androsia*. Per l'altre in la montagna de l'altre ... la leggiamo per
tutta di Dioscori) ἀνδρῶν cioè senza foglie non è detto che l'altre
sare in la Cospua, la quale gli' Matthei chiamano Poplith, a l'altre
Dolomiti, a Zora e Schimonia Vlas Chivestro, Sverch Lano.
e sopra Pochi si veda una specie di frane, che si pare per que-
sti senza foglie, che l'altre: alla descrizione di essere il corpo: non
nel frutto di Schimonia alcuni mi dicono, che si chiamano Possio
cioi l'altre. (Lo Spr. ^{hyst. 1. p. 194.} scandale tutte le foglie di l'altre. et de in la
Madison de l'altre. L'altre de l'altre di l'altre.)

p. 237. La specie della Anthillid si trova a l'altre città di l'altre ... nasce
ancora in l'altre.
(Dioscori in l'altre di l'altre ἀνδρῶν ἕτερα, χαμαίπυτος τὰ
φύλλα, δαβύρα δὲ, ἀνδρῶν πορφύρεον 3. 153. et sic in la
Sprang. hyst. 1. p. 178 e l'altre No, e di che l'altre de l'altre
in l'altre; l'altre ἀνδρῶν, ἢ τὰ φύλλα φατὰ ἕνοια, καὶ
μαραχῶ, καὶ οὐκ ἔστιν ὕψος 3. 153. et sic in la Sprang. hyst.
1. p. 164 e l'altre l'altre. (Matthei de l'altre simile
alle l'altre, tener, e mi de l'altre Matthei.)

La 1^a specie ἀνδρῶν, ἢ τὰ φύλλα φατὰ ἕνοια, καὶ μα-
ραχῶ, καὶ οὐκ ἔστιν ὕψος Diosc. 3. 153 (che il Matthei
1. p. 953 traduce) e quella Sprangol hyst. 1. p. 164 la l'altre l'altre,
e l'altre = Pochi si veda in l'altre de l'altre, et sic non si trova
et de l'altre in la l'altre. = Questa e' la specie di cui Dio Dioscori traduce
il Matthei = nasce in l'altre, et sic in l'altre.

La 2^a specie ἀνδρῶν ἕτερα, χαμαίπυτος τὰ φύλλα, δαβύρα δὲ,
ἀνδρῶν πορφύρεον 3. 153. e sic in la Spr. p. 178 l'altre No, et
quella l'altre = Trovata in l'altre de l'altre, et sic in l'altre de l'altre
trovata in l'altre de l'altre di l'altre. scandale, quella che
= la l'altre solo e l'altre = cioè la l'altre scandale non più l'altre.

p. 241. *Louchid* si trova ^{di Dio} (Aspi. Louchid sic Spr. hyst. 1. p. 192) Dio l'altre
trovata in l'altre de l'altre e l'altre = e l'altre simile alle l'altre, et
se non fosse l'altre si sente anche l'altre.

p. 271. Theropiti. ^(Oscutidior Creatura) Quasi heleni: desinit de Creatura helena in gressu
 narium (ind. del'arguta.) Theropitiem nescitis super legibus et condi-
 tionibus mens formam et officium ~~habere~~ referens. tenue. Caeterum h.
 habet sicuti adstringentem utitur ad inflammationem, et podagrae per ad puer-
 gentiam requiritur. Eum i' regis per le schiaroni ou amarga p'ochu
 p'ochu: la quale ha le foglie grossolte in figura di quella della Lattuca
 quando è giovane: il gusto non è veleno. la radice simile a un piatello
 ovato, bianca. e tutta la pianta ha del fredo e d'astinguere. (Syr.
 hist. 1. p. 127. dicitur de p'ochu il Ducus galonista {ind. o l'olag.})

¹²⁷⁰
 p. 270. ¹²⁷⁰ Doriani. Invasi un gressu velle simili et dicitur nesci regis di Zora in
 Leticia, ed anche per le ~~colore~~ abruzzo... La quale produce le sue foglie fi-
 nite a quella del'oliv, ma più grande e più verde, e tra insieme in gressu
 gentile: i quali sono lunghi un gomito, e più o meno secondo i luoghi, vag-
 liasse le foglie si è simili a quella del'oliv semifer, or è il nome
 mio del' Euro (Dicitur de sic gressu il doriani) (Il doriani di Condon scilicet
 lo Syr. 1. p. 127. è il Convolvulus Dorycinium. Quella di Miranda è pure lo stesso
 sic: Syr. 1. p. 129. non dubitivamente, è gressu velle di Zora in Leticia Arguta
 Leticia

p. 275. ¹²⁷⁵ Albia. (Syr. Syr. è il lib. autumale) Il Albia che si vede per le Spiu e nelle parti
 di Schiaroni ed intorno a Sicilia non è più grande che il velle lungo si trova in
 Sicilia; particolarmente che si le foglie molto simili a quelle (quasi), molto per terra, e la

due volte si curano e si fanno a veleno per le velle in un x. ~~blondato~~ per
 due di achemi: fiori simili a quelli del'oliv, ma molto minori, tra i quali
 non è un fiore alla una spina... (Albia velle)

p. 275. ¹²⁷⁵ Galassi. (Syr. ed. 1. p. 178. hanc in gressu... qui ait: Nesci que
 boni floris hanc nomine dicitur habere p. 278)

p. 279. Musci. ¹²⁷⁹ Musci. Il musci gressu nesci di Schiaroni di Zora non meno
 e Schiaroni. Nella fine delle foglie del'oliv...
 Lichite

p. 281. ¹²⁸¹ Velle. ¹²⁸¹ Velle. nesci in Sicilia. P'ochu in quella di Schiaroni, e
 per altri luoghi della Schiaroni e per le Spiu. Questo gressu etiam ad velle
 produce quattro o cinque foglie simili a quella della velle, ma alcune più
 grande grossolte, tutte prima di candido spina Bandoja, e un di velle o
 per stoppini de l'acqua. Produce un gressu ad velle, et velle alla un gomito
 lungo un pie gressu. La radice gressu e di un gressu. Nasci in
 velle e Schiaroni. Divizna. (longe candid? P'ochu hanc que
 dicitur. 18. Metell. just. Syr. 1. p. 241. P'ochu hanc que
 dicitur. 19. Metell. just. Syr. 1. p. 396. P'ochu hanc que dicitur
 19. Metell. just. Syr. 1. p. 401.)

ib. ¹²⁸¹ Ethiope. (Selin agerata ad velle 4, 105. Syr. 1. p. 158.)
 Xile P'ochu di Leticia dicitur la velle hanc Ethiope (e hanc dicitur
 quella figurata del Metell. p. 121) e di un gressu de Schiaroni
 e Schiaroni) La velle... ha le borchie più lungo di Leticia...
 p. 282. ¹²⁸² Egiptide. (Nesci in gressu just. Syr. 1. p. 189. la pianta più del'arguta
 molto di più) La Egiptide è di grande pianta con molte foglie e grande

Histoire des Trémelles
par Jean Pierre Vaucher. Genève 1803.

Questo ramo di fitologia è affatto oscuro, e finora i botanici hanno riunito sotto questo nome generico degli esseri che per le loro proprietà meritano l'epoca d'infuso, presano di regno. Così per l'Europa, e l'Antenat. sono tutti i colonium tenori. Per distinguerli si dividono in due generi; il primo di quali comprende la Trémelle filamentosa che si propone *Hydratarea*; il secondo le Trémelle propriamente dette che rassomigliano assai al *Motus* comune, e che perciò si possono chiamare *Motus*, conservando il nome di Trémelle ad ambedue i generi riuniti.

Primo genere. *Hydratarea*

Rassomigliano alle Corfere per la loro struttura filamentosa, per formare con esse degli strati verdi sul fondo dell'acqua o sulla loro superficie. Se ne distinguono per la forma pedicellata de' loro fili di spessi a raggi che esse formano intorno a se in un'acqua tranquilla. Al microscopio si possono confondere colle conjugate, ma ne differiscono nella lunghezza delle loro logge molto maggiore della lunghezza, perchè per affatto ripiene d'una materia verde. Sono esse avvolteggiate in un molle untuosa che potrebbe chiamare *Hydratum* de' loro fili ogni volta che vengono trasportate da un luogo all'altro, e al ritorno del verno, questa è la loro abitazione

e la loro azione. Qui sopra paragonasi alla spugna gelatinosa
dei nostri, ma la prima è organizzata e la seconda inorganica.

Cio che si spinge sopra un tubo oscillatore delle conchiglie per la
la loro faccia di mucosità, e quando che i loro fili oscillano esten-
tamente da manca a destra, e la destra a manca in ogni senso
e con molte variazioni. Devesi pure in un caso d'ammirare con un or-
goglio, ma conviene dire che i movimenti dell'oscillatore in ogni
oppositi, spesso molto, anzi qualche volta osservate da Thacher
facevano in pochi minuti qualche cosa che le sue osservazioni
in un'ora non poterono farne una memoria sopra un oscillatore,
ma che operavano i vacillanti, per le molte

Il loro movimento hanno tutti i caratteri della spontaneità e
si è riferenza a propria alla luce, come lo prova l'esper-
imento fatto da Deshayes, e riportato da Thacher di sopra. Il
loro movimento non è diretto, ma si opera, che è sulla
torta delle conchiglie ai punti del loro corpo pendenti ai lati
del panno, e perciò illuminati. Il loro movimento è però per
quanto nell'opposita, in tutti i momenti del loro movimento, e in
te le direzioni. Il loro corpo è composto di molti anelli, formanti
un tubo pseudo di materia verde avuta che opera, e di cui non
controlla composta di 4. o 5. anelli che si è alla testa, la seconda
si è terminata da due opposti laterali. Il loro movimento
è probabile che si ha nella testa e si aggrava successi-
va negli anelli, ma si può anche non si opera nella testa
in verde del loro tubo operati dei punti di cui gran parte

per più intenso, di cui ogni parte si è molto tirano per di-
spione del tubo. Dell'oscillatore in ogni parte, le quali restano
per qualche tempo diritte nella membrana e per un tubo ben
che si è per loro, dalla fine in per loro. Qualuna di queste di-
spone produce per una testa, e di una coda la testa dell'oscillato-
re principale non si è, ma si è. Questa operazione dell'oscil-
latore si è di gran parte del tubo. Il loro movimento non
ce vuole che si opera di un modo, e di un modo, e di un modo.
Un ogni granella di cui si è un animale.

Non si è di gran parte del tubo, e di un modo. Il ha ed è tu-
lova del oscillatore in ogni parte, e di un modo, e di un modo.
volta un tubo di gran parte, e di un modo, e di un modo.
te, e di un modo, e di un modo, e di un modo.
Riguardo alla maniera del loro movimento non si è, e di un modo,
però si è che si opera di un modo, e di un modo, e di un modo.
si è, e di un modo, e di un modo, e di un modo.

sembra di struttura di un modo, e di un modo, e di un modo.
si è di gran parte, e di un modo, e di un modo, e di un modo.
tempo si è di gran parte, e di un modo, e di un modo, e di un modo.
di gran parte, e di un modo, e di un modo, e di un modo.
ciò non è vero, o si è, e di un modo, e di un modo, e di un modo.
si è di gran parte, e di un modo, e di un modo, e di un modo.
avvicina in natura, ma si è di un modo, e di un modo, e di un modo.
mente si è di gran parte, e di un modo, e di un modo, e di un modo.
alcuni si è di gran parte, e di un modo, e di un modo, e di un modo.

apertamente perire. Ne vivono nelle terme d'Aix fra il 35° e il
37°. Questa specie vive nell'acqua comune. Abitano anche
nell'acqua corrotta. Abitano nelle nell'acqua, e sulle terre umide,
de' parieti de' bellati, nei torrenti de' monti primario, e nelle
que platee. Non si fa l'effluvio nell'acqua comune.

Quando Abito sopra l'effluvio al sale hanno dell'effluvio all'
ombra unaria meno pura dell'atmosfera, alla perfetta purita'
non ne soffrono punto.

Quelle furono operate nelle cinte del microscopio composto da
unasse di vira se sotto.

Specie.

M. 1. Spittatoria puriorum filamentorum viridibus; annulata tubi radice
longitudinem quinque secundarum, extremitate autem rotata
mutata inflexa, pro parvis appendiculata.

È la più grande delle spittorie in questa specie. Mostra in ogni
massa sulle superficie dell'acqua. La sua testa è composta da
anelli più lunghi, e meno lunghi di quelli del resto del corpo. In
forma si trova senza testa, e più mosci.

O. major filamentorum annulatum viridibus, annulata tubi radice longi-
tudinem quinque secundarum, extremitate tubi deformata
deparva haec trovò il primo nell'acqua d'Aix, e talvolta ne si
trovò in altre acque. Somiglia alla prima ma ne differisce
pel suo diametro minor d'un terzo, pel suo color verde più
puro, e per la sua coda pura l'appendice.

O. minor filamentorum annulatum nigrit, annuli latitudine longitudinem
ter exceeded, extremitate viridibus.

trovò nell'Epate spalla su profuso dell'acqua pura corrotta,
soprattutto in luoghi più ristretti ad un certo, sospesa da un
solo di sopra in quella alla superficie del liquido. Appena si
segue una testa, e una coda. Il suo color è nero, il suo movimen-
to molto sospeso, si dispone per la più in linea retta.

O. tubifera filamentorum nigrit, viridibus, extremitate tubi egre-
gat.

trovò sulle pietre del lago del Rodano, e in forma degli spatti in
regolari d'un rosso puro; il suo movimento è molto sospeso,
e è aderente al fondo dell'acqua.

O. ad ansam filamentorum annulatum viridibus, annuli longitudine
latitudine egantia, extremitate tubi irregulari.

Porta il nome d'Adansia che fu il primo ad osservare l'epittoria
in trovò in molti di questi spalti, ne forma e spalti;
per abbondanti, e densi dell'acqua. Ha un color verde scuro
che passa fino al nero puro. Differisce ne rapporto da tutti una
retta; il suo movimento è sempre irregolare, inflexo in questa specie ne si
trovò compreso due o tre.

O. viridis filamentorum viridibus, extremitate tubi irregulari,
latitudine tubi.

trovò nel fondo de' ruscelli, e nei buchi delle fontane, si vi
forma degli spatti verdi che facilmente si muovono. Nel corso
sopra non si seguono altre spittorie, ma ciò però dipende.

Dalla sua impurezza: tutti i mosci ha diverse varietà.

O. parviora filamentorum viridibus, extremitate tubi
longitudinem exceeded, extremitate tubi globulata.

Prima sulle pietre nella terra, e sul legno che mai son verdi
che prosperano in Autunno, e in Inverno. Ha le articolazioni
più rotonde dell'altre, la testa globulosa. Si vivifica ai Nocchi, per
la maniera di sua spungione, e merita d'esser più esaminata.

O. Falsa. Filamenti filisij articulatis, latitudine tubi longitudo
tubij squarata, extremitatibus depressis.
Trovasi negli stessi luoghi che la vera, e i suoi moti angolari sono
più debbilissimi.

O. Levigata. Filamenti filisij articulatis, extremitatibus depressis
Vive più a lungo nei buccini delle fontane salini, per la leggerezza
sottile della consistenza del carbonio, e il suo nero brillante alla puer-
za.

O. Alba. Filamenti albi, annuli longitudo latitudo e quadrata,
extremitatibus vix depressis.

È la terza specie trovata da De Saussure ad Aix. Rannizza la spug-
nosa sopra forma d'anello, e rivuol.

O. Tenaxima. Filamenti albi, articulatis, extremitatibus
non depressis.

È la più piccola delle specie sopradette. Non prospera al minor spug-
no ne anelli, ne sopra i tronchi ad Aix. È differente dall'altre tutte per
aver i suoi filisij rivuolati, ed arroccati.

O. vaginata. Filamenti nigricantia, vaginata, cordulata, vix articu-
lata, extremitatibus depressis vix depressis.

Trovasi nei tronchi umidi, specialmente in Provenza, ma anche
in sulle terre, e per le cascate, all'incirca prospera da filisij suoi

che sporgono irregolarmente sulle pietre. Al minor spugno cresce
sia d'esser un ammasso di fistolone ma che ha una membrana
trasparente. Essa fa il progresso ai Nocchi, è probabile che acqui-
sotto potendo della sua ragione, di unguo spesso e di unguo amaf-
si generato di fistolone. Ha la proprietà di unire i suoi filisij
non ancora nei luoghi umidi, e nell'acqua tra l'altra spugna più
le all'istituzione, ma che ne sono di spirito per un nuovo movimento
una giunta a filisij rimproverati d'anello verde glauco, si è il filisij su-
gna & Muller Non Darwin. I fogli un'altra produrrà d'istitu-
ma sopra i tronchi ricoperti, ed essi più tutti della pulvisca, e che al men-
sopra e comparsa d'istitu- ma rimproverati attendere, ripieno d'una
mattona più dura, una spugna gelatinosa in tubicolati comuni-
fina negli stessi luoghi, e comparsa di filisij più organizzati delle
precedenti.

Secondo genere

Nocchi.

Trovasi questa spugna solo sopra le terre umide, e nell'acqua
gelatinosa d'istitu- sopra, e ripieno di filisij allungati, con-
proprà di globetti infilati tutti sopra un capo comune come gli anelli
della sua monile.

Si avverte ordinario che il nocchio comune nasce spontanea-
mente sopra la terra nei giorni di pioggia, e morisce per la siccità. Beau-
mour fu il primo a vedere nella retroce della sua gelatina dei
piccoli globetti, che poi si portano, e riproducono la specie.

Vedi Memorie de l'Academie 1757.

Quando i nostri si avvicinano al loro proprio sviluppo, la sfil-
violata che si apre si fonde, e cresce la matassa gelatinosa che li com-
pone. Questa si forma a misura che si sparga e immancabilmente tutti
moniti si uniscono e si fondono, e di cui quella che è più grossa si
stacca dal tutto se a poco si ingrandisce, e prendendo la forma sferica
però anche integrando la più comunemente si unisce. Inghilterra, e si può
non i globetti separati tutti insieme.

Talora però non ha luogo questa successione, ma i globetti si
spaccano tutti simultaneamente. Questi globetti si formano e per
i semi dei nostri e per quelli non trovati in alcuna parte in
nessa parte destinata a produrli che i globetti detti. 2.° per aver
tutti i nostri giovani la forma sferica appunto come i globetti, e
perché si osservano alla vita quelle, sotto cui si vogliono abitare i
nostri ramuli, trovansi orientati i loro piccoli semi entro a un pic-
colissimo spazio, e tutti insieme si uniscono, e si fondono in
globelette. Le usi non si spargono né i globetti del nostro comune
e perché la sua spugna è stata.

È probabile che i nostri si uniscono l'abbigliamento animale che que-
ti sono i loro più giusti e si hanno un qualche movimento loro
per sensibile, ma la grande di qua, ingrandisce due o più volte
come, ed osservando come cambia la relativa distanza fra loro il
miglior tempo d'osservare tali movimenti per quando la loro
basta tendere e talora gelatina si spande nell'acqua. Spesso si
anche di aver un altro movimento per un'ora, ingrandisce di
ora e si ingrandisce per se stessi sotto un'impetuosità con
ne, e quando i semi sono terminati dell'operazione sopra dell'acqua

Quando i nostri si uniscono al loro proprio sviluppo, la sfil-
violata che si apre si fonde, e cresce la matassa gelatinosa che li com-
pone. Questa si forma a misura che si sparga e immancabilmente tutti
moniti si uniscono e si fondono, e di cui quella che è più grossa si
stacca dal tutto se a poco si ingrandisce, e prendendo la forma sferica
però anche integrando la più comunemente si unisce. Inghilterra, e si può
non i globetti separati tutti insieme.

Quantunque i movimenti dei nostri per ogni ragione si abita-
viva per gli usi di Muller come uno parrebbe che si muovono
ancora più lentamente, fra quali la *Trichoda penicillata* che vive
in ogni parte d'acqua, e specialmente in quelle abbinate dalle confor-
se. In America si trova il *Gonium* pastorale di Muller.

Specie

Nostro comune. Est. *Chlamydomonas*, *Volvox globatorum*. (Aut. *Chlamydomonas*)
moniti formibus, utriusque majoris.

Formelle Nostre. Lunari.

Quantunque lungo le sperde dopo la pioggia si formano spesso allora a
gravi di sopra nel colore, e nella forma. Il movimento di questi
non può attribuirsi all'acqua né ad altre circostanze, e spesso qualche
si calcolano sempre ad ogni istante.

Chlamydomonas. Est. *Chlamydomonas* *Chlamydomonas*. Est. *Chlamydomonas* moniti-
formibus

Formelle nostrae, utriusque majoris, utriusque minoris. Dicitur, pag. 11. no. 10

Non è pigriata come il nostro comune, ma è formata di giovani
rotandi piccoli di questi, e talora rimotti, non formano per la scitta
come i nostri, abita i luoghi umidi, e si vive da quelli. Quando
si ridotti a microscopio offrono nel loro sistema i semi di questi formati.

Epistola

ad

Vinum Aleberinum

Ducis ab Eisenbeck

Medic. Doctorem, in indyta Universitate litterarum
Dannensi Professorum, Academiæ feopoleino-carol-
inæ Praesidem

De Algis Aquaticis, in Genera
Disponendis

Scrupit

Henr. Frid. Link.

Cum Tabula aenea.

Leto animo recedo, ut amissime, eju temporis,
quo Berolini comorabar, nostrum laborum gratifica-
my omnes atque testis. Exemplum enim nobis
abscripti non solum eadem possessione studia, que
pro alijs nobis euz indigne fuerunt, sed quoque,
quod nobis in te semper maxime placuit, singulari
animi indole predicta, et hunc prostratus legere
naturam minutiam, et in altum sublatus contemplare
naturam universalitatem. Sedas sepe, ut carissime
ubi fuisti, vix nuncius, horti nostri botanicis delictis
my incola, cusa Nympha, verendum Floris hile
sculta pendunt, que alijs caute saultant.

Multi tunc temporis inter vos somnia fuere de classis
aquaticis, in familias generaque distribuendis,
ne hystori avoniri tuis subirene eam dypo-
sitionem, quam inchoaveram quidam minime vobis
profecerunt. De quibusdum minus erat dubitatio,
cui sumus tum numerum distinquere operibus predictis,
quorum amissio non ita difficile species distinguat,
tum Mohrii pragmatia fute nobis erant. nec non
Mentoni nobis laboribus, qui tantum amissis non
silet. Et principium distinctionis quiescentium nobis
non ignotum erat, formarum scilicet constantium
in generationem sehi variabilium, nam scienter
in temperum vicissitudinis, id semper quiescit,
quod constantis formamque sit. Major erat dubitatio

de generibus constitutis, in quibus opinionum
varietas tanta est, ut plerique pro lubito aut
plura in unum emittunt, aut idem in plura
dividunt. Non quidem in fungis disponendis id
genere differere volumus, quod structura differat,
minime vero, quod figuris tantum, hujus enim
differentie species designantur. Et quicquid dicant
ubi tanta structura varietas existit, quanta in Fungis,
multa genera constituta quodet, in tantum
levia, et minoris momenti visa, qui hanc plantam
non curant et eorum differentias pro minutis habent,
que in planta minutis sunt. Sic quoque in
alijs aquaticis disponendis, ea separavi plantas aut
genera aut familias, que structura differunt.

Familias aliquas Linneus optime distinxit, at
genera vocavit et characteres vobis ignoravit.
Qui copiam generum requirunt retineant nomi-
na Linneana, notaque generum nil apud, nisi
generum subdivisiones valent. Quam ob rem
generi nostro cui nomen est Linneum, aliud
apposuimus nomen, ut idem sit an generibus
antiquis utatur, an novis. Velim ita omnes
Linneum autem omnia genera condidit, ubi generum
Hij principis accessit ad familiarum generumque
dispositionem.

I. Conserva. Thallus membranaceus cartilagineus, cylindricus.

1. Bacillaria. Corpus divisione longitudinali in plura partitur. Singulare hoc genus hujus ordinis hujus quasi est, inter animalia et plantas intermedium occupans locum.

2. Annulina. Thallus septatus (ab ubi recte matris calibus, uti Forchius dicit) septis obcuris colore tinctis. Fructificatio externa nulla.

Materia viridis aut colorata (interanea dicitur) vix septa accumulata et contripecta quasi mole secedit. Granula minuta non solum in his plantulis, sed quoque in multis aliis conspiciuntur sicuti in Fungis, Lichenibus etc. Hinc ad generum distinctionem nit facient et Collyperum Vaucherii mole distinctius characteres. Omnes fere hujus generis plantae viridi sunt imbricatae colore. Haec referantur: Conserva viridis, compacta, glomerata, viridis, alba, nigra, nigrescens, nigrescens etc.

3. Conserva (Hydranthema). Thallus septatus, septis pedunculatis. Fructificatio externa nulla. Interanea a septis mole contripecta quasi retrahuntur. Omnes fere hujus generis plantae rubrae sunt. Haec referantur: Conserva atropurpurea, fusca, ericatorum, aurea

(Conserva aurea), setacea etc. Difficillime ista Fungis distinguuntur. Fructus ubi Conserviae optime vidit, in Fungis parva primaria est in alga vero thallus. Quodsi Fungorum thallus late extenditur, aut granulis emporum, procul dubio propulserantibus, speciem Fungorum pro se fort. aut in fructum, structura multo magis profecta proditione, transiens sepe partem asperioris speciei naris sepe prodit. Quam ob rem Scoparium auctorem Linni plantulaeque adhaerens ad alga remissi granulis istis in partem explicatisque fructibus legitur.

Subgenus Conservae est L. tumana, raramente verticillata, distincta elegantis complexio, planta, e: g. Conserva verticillata, Myriophyllum equiphilum etc.

4. Leptogium. Thallus septatus, articulis dilatatis, fructificatio externa nulla.

Hujus loci: Conserva moniliformis, lineata. Globulina. Thallus septatus, saepe coniugans, interanea in globulis stellatibus contracta. Fructificatio externa nulla.

De his moribus interaneorum contripectis posch est singularis Conservarum coniugatio a Vaucherii libro proclara notissima est. Hujus loci coniugatorum Vaucherii add secundus.

6. Coniugata. Thallus septatus, conjugans.
Botanice agrippa. Fructificatio externa
nulla. -
Hujus loci coniugatarum Vaucherii ad Cortez.

7. Sporogea. Thallus septatus, conjugans. Tota
vixit in quibus locis. Fructificatio externa nulla.

H. D. Coniugatarum Vaucherii ad Gronov.

8. Spidatoria. Thallus annulatus, ac septatus.
Fructificatio externa nulla.

Genus a Vaucherio constitutum, qui ani-
malium hujus plantarum naturam vidit, quae
vera non magis animalia sunt, ac Hydrogoni-
zans.

9. Hydrogonium. Thallus non septatus. Fructificatio
externa nulla.

Dubia plantae, sicut Monantia inter Sargassum,
de quibus non constat an perfectae sint, an
aliorum primordia. H. D. Coniferia catalae
Hermannii, etc.

Utraque familia secundum characterum generalem
hujus loci est, et intermedia, in globulis ovalibus
collecta, postquam separationem padent.

10. Cerasperma. Thallus non septatus. Sporangia
adnata, inter quae mox.

Est genus a Vaucherio bene constitutum.

Alij, deinde species denucuerunt, quae vel nisi

primordia majorum sunt. Non idem majus, id
quoque Felices, teste Deshayche aliam subinde
folijs primordiale, quodlibet reperitur a
aliquo maxime Licorij. In quo sporangij
habent. Botanice, non sunt, nisi apices foliorum
non aculeati. Coniferis majus primordij, quodlibet
licet observationibus, non videt, id primordia
ex iisdem duae apicaliter progeminare videt.

11. Pedogonium. Thallus septatus, articulis hinc
inde in sporangia terminantibus.

H. D. In alio plerisque Vaucherii sp. non
le Nova Mem. des Musées t. 3. p. 462.

12. Hydrodictyon. Thallus a tubulis tenorij in rete
constituit. Fructificatio externa nulla.

Genus a Potius institutum. Conferta foliolis
Linn.

13. Cistermorpha. Thallus tubulosus, raris.
Fructificatio externa nulla.

Utraque intestinalis Linn. Conferta rugosa,
by. vixit, sulcata, crinita, conjugata, et hinc
et hinc.

14. Bactrachospermum. Thallus moniliformis, gelatina
indutus. Fructificatio externa nulla.

Est Bactrachospermum Vaucherii ex libro Bactrachospermi
glomerato, quod est japonis generis postulat.

15. Charaxospermum. Thallus moniliformis, gelatina
indutus. Sporangia adnata.

H. D. Bactrachospermum glomeratum seu Conferta
gelatina Linn.

16. *Sciararia*. Thallus gelatinosus sphaeriformis
radicans. Est genus a *Boothia* distinctum
et semper recognoscendum. Ad *Scythicum*
transit.

17. *Agaricus*. Thallus articulatus. Fructificatio
externa nuda. Huius loci *Conferva* varietas
proliferi, reptans etc.

18. *Ceramium*. Thallus septatus. Sporangia
adnata, inter grana.
Genus magnum, speciei *D. plumum*.
Vulg. fucus pumilus, castaneus sunt
alii ab *E. hypericis* membranaceis non nisi
Septis differunt. Mare inter cum *C. asi-*
perum aquam dulcem purgant.

19. *Mertensia*. Thallus septatus. Sporangia
adnata. Spora distincta continentia.
Genus a *Boothia* distinctum, mihi ignotum.

II. *Scopelaria* (*Hemella* Linn.) Thallus gelatinosus
radicans.

1. *Scopelaria*. Thallus globosus subglobosus
sphaeriformis. Sporidia sphaeriformia intra
gelatinam.

Linnaeus *Boothia*. At *Linnaeus* descriptione de
Thallo marino, meritisimus de re herbaria
nulli ratique! scripsit. Quam ob rem
Linnaei nomen mihi quidem mihi videtur.

Velim quoque innotare nomen *Linnaei*
generis plantarum peruvianae, quod *Linnaeus*
sua, amicum quendam amicum suum
mihi dedit, cum ipse, *Linnaei* fucus

nomen *Linnaei* generis plantarum *Boothia*, quod
Linnaeus invenit. Denique et sibi loco
peruvianum *Linnaei* imponeret.

2. *Scopelaria*. Thallus cyathiformis. Sporidia sphaeriformia
intra gelatinam.

Huius loci *Conferva* flaviculae, *reduplicata*, *truncata*,
laevigata etc.

3. *Scopelaria*. Thallus globosus. Sporidia globosa
intra gelatinam.
Genus a *Boothia* distinctum, mihi ignotum.
Huiusmodi vegetatio aliorum?

III. *Mertensia*. Thallus membranaceus, exsertus.

1. *Conferva*. Thallus integer. Fructificatio
externa nuda. Huius loci *Thalysia* *plurima*
Linnaei. Materie coloris in areis minutis
distributa est.

2. *Conferva*. Thallus membranaceus, protractus.
Fructificatio externa nuda.
Huius loci *Thalysia* *Linnaei* genus domus
recognoscendum.

3. *Conferva*. Thallus membranaceus, zonatus.
Sporangia adnata, subglobosa, sporulae
manifestae continentia.

Cum *Linnaeus* *Boothia* *Linnaei* accuratius
perpicere inveni in specimen herbarii mei
fructificationibus onusto, sporangia videlicet
globosa, quae sub microscopio comparate propria
sporulae manifestae emergunt. Longe in
plantula conspicua, nisi partem nisi locum
ubi sporangia congregata emergunt. Thallus

plane membranaceam materia colorante, eis
evanescente, porphyra est. Fecidi specimen
fructum gerentem. Chemborgis regio quod
elegantior et accurata ut plerumque
vis, celerem acutissimo, quam simul obor
valemus meam infirmantem habere gaudeo.

Eni romej ab ipso pietati:

Di. I. Fig. A est fructum Lemarij paucis cum
zoni, tam vtilibus, quam media frugifera,
magnitudine naturali. Fig. a. ad partem
sive zoni frugiferae lenta acuta. Fig. b.
+ sunt sporangia diametro centij
+ que ad poles, subglobosae emigrae +
eiusdem zoni particulae madefactae lenta
acuta, in qua sporangia magis istruuntur
runt. Fig. c. + sunt sporangia diametro
centies acuta, que ad poles, subglobosae
emigrae, pendio portantes. Ceteris
satis superne patet Lemarij ex plantulis
et cui cum Zoophytili communi habere, nisi
quod alij alij asperant.

Lemariam (Lemariam) ob similitudinem
fructuum, sive refero quamquam fructu
fructibus nondum reperitur.

IV

Fructus. Thallus inter tubulos continetur
et compactis gelatinis exhibentibus
rosetis. Materia colorans in aculeis

reposita est. Hic vero avest sunt quae tubus
lumen contractum materia ista replet:

1. fadium. Thallus pili gelatinosij testis.
Sporangia ad nata, inter quinq.
Hic sive fructus Lemarij dicitur.
2. Phodaria. Thallus nudus, cylindricus.
+ fructificatio externa, rubea.
H. l. Fructus, Bilibon dicitur.
3. Calmaria. Thallus ex planis. Fructificatio
externa rubea. Mibi quidem in hujus
fructificationem istam nondum fecit
et si pila mihi videtur quam Duronia
exhibet. H. l. S. pucheringi, digitales,
Pylletis etc.

4. Sphaerocarpus. Sporangia ad nata vel innata,
spora globosae, sporae continentia. Thallus
fugax, nullus.

Sporangia plerumque pellucida, ita ut sporae
contineant, ruberrimo colore fructus, lente
acuta, conspicuae, sive. Duronia in multis
speculis: s. s. J. Bridgii, Calmaria aliisque
charactere bene iocunde expressit. Hic
sive sunt permultis Duronia dicitur, quae
ita ut opus sit, rimam carum cognam
in vana subdispicere, digorere. Sunt itaque
ephyrasci.

A. Gigartoides. Thallus amij, longipennis, sive
rangia globosa, pedicello brevi sustentata. Hic
referantur Fructus gigartoides, Goodii, aculeatis
aliisque.

- B. *Articulatae*. *Thallus rarius perichycales.*
Spongia epiphyta ramulorum innata.
Hujus loci S. articulatae, cornu alioque.
- C. *Trabeculati*. *Thallus rarius perichycales.*
Spongia innata. S. l. S. fasciatae,
obtusae, imbricatae etc.
- D. *Membranacei*. *Thallus rarius teretibus.*
Spongia innata. S. l. S. tuberosa,
alatae, laminae, acanthus crispus.
6. *Phorae*. *Spongia adnata vel innata.*
Spora globosa, graeci imbricatae.
Thallus rarius actinis vestitus.
intermedium genus inter Puzos et Poram.
S. l. S. S. flabelliformis.
6. *Sucus seu algarum*. *Spongia in apicibus*
ramorum humidis, penes congelatas
imbricatae.
Spore in procedenti genere magis per lentam
in stream conjungitur in hoc minime, in
acanthis congelatis, intra apices ramorum
tumidis latentes. Haec, ne apices tubu-
lorum imbricatum materia colorata repleta
pro thecis habeat, spongeris, quod nihil
olim accidit & in dimidiis enim Puzi
tubulis istis ad superficiem parvissimi
materia colorata repleti sunt sporis
veris simul profertur. Aceni spondu-
rorum sunt, rubescentes, & penes minutis
subglobosis congesti. Diversis hujus generis

characterem rarius bene exposuit, aut
totum spongerium aut spongerium accursum,
pro feminibus habuit. Non male tamen
istis S. D. spongeris, longis, siliis quoque. Haec quoque
genus in sua subdivisione commode dividit
potest.

- A. *Resicatae*. *Fructificationes effugae in*
resecis aere reptiles, transeunt.
Resicis saepe tubulis imbricatis, expiatis
imbricatis, quae olim spongeria putaverat
quae ramorum humidis, et aethi, simul
Dubio pro non evidenter, non raro
patet simpliciter, sporis, magis adhuc
intumescent, cari sunt saepeque parvae,
cum istis ut resicis magis retrocedat et
rami salubre a resicis imbricatis
conspicui videantur. S. l. S. natum,
resicatosus, idque, mucronatus, rama-
resicatosus etc.
- B. *Tumidi*. *Apices ramorum tumidi in resicis*
non transeunt. Hujus loci promulga species
et q. S. siliquosus, serratus, canaliculatus,
lambicalis, pinnatis, usque, q.
- C. *Contracti*. *Apices ramorum tumidi: quod cum,*
ali fuerit, simul vero contracta rami
expansis contracta conjunguntur in ipsa
fructificatione. S. l. S. abstersifolius,

Spurda obtusa, distenta alique.
Iste sunt, quæ sibi propinare vultu vit
sibi iudicant. Non dubito, multas superesse
species, quæ nec genus, nec subgenus
inveniant, quæ vero ob fructificationem
mutuamde omni regulari distibere
non aequi sunt. Exempla sunt:

Ficus, perimorphus, asparagidis, artibus
latas (ob fructificationem) osculentus (ob
fructificationem) Chemnitzia, fruticulus,
Demicula, caudice, pediculus, spinosus
alique.

Vale, mihi que favere pige!

Scribitur, Berolini die I
Maj. A. MDCCXIX. -

Mispoire des Ulves.

par Jean Pierre Vaucher Genève 1703

Il s'estimer de dire questo nome a produrre un'acquatiche per lo più formate da una sostanza membranosa, flosca, e trasparente. Vivono nel mare qualche quelle dell'acqua dolce deposte finora sono piuttosto conserve, o tremelle se si eccettua l'Ulve sinte prima. Per tanto si osservano alcune anche nell'acqua dolce, che qui si denominano. In una memoria di De Saundolle sulla pianta marina si dice delle spumose, spugnose dell'Ulve sembrano composte di due epiteliumi applicati l'una all'altro, e formanti una rete a maglie poligone protuberante, e spesso sfagone. Non vi si trova né
in gluan.
la corticale

Un'Ulve D'acqua dolce ritrovata dall'Autore è quella da esso nominata Ul. simulans che copre i sassi, e adarante, e si trova, e nel primo caso talora ha una figura irregolare, talora si spaccifica a quella se ne è mossa. Esaminata al microscopio sembra formata d'una membrana trasparente, in cui si distinguono innumerevoli globetti di spessi regolarmente a quattro a quattro, ed ogni due, ed ora sono avvicinati fra loro anche nello stesso individuo. Questi globetti in seguito si allontanano fra di loro, ingrossano, spaccificano la membrana, ed infine anche i globetti al principio di Pruvial. Dopo ciò convergono più ingrossati, ed alla fine ognuno d'essi prende tutta l'apparenza d'un individuo d'Ulve se ne profugata. Si come per un tali globetti leggiamo riguardare quei semi de' tali piante, queste non sono altro che unmasse di semi.

La Spezia fuorvenno l'acquefimento e di depressione fu osservato in un
altra Uba fatta dall' A. gelatinosa, che incontrasi pure in tutti
algorismi di Pinnacera. L'Uba d'un secolo biancastro, non molto
più grande, contiene guai sparsi regolarmente disposti, ma qua-
si spoglii, grossi e più lontani fra loro. Sparisce quasi intatto
prima che giunga la Pinnacera.

L' A. d'opovo in altra Uba sui fiumi conas di questi adue a due, ma
non l'ha bene esaminata.

Nell'acqua fredda, e corrotta trovasi molto comune in tutte le
no tutti i pezzi di Uba sopra un' altra specie di color rosso più,
meno intenso, di cui sparisce a tutte gelatinosa, formata di
piccolissimi quasi cuboidi giurati d'altri più giurati, come la
parte superiore d'un pezzo è quomida della sua perione. Quando
sta fuori dell'acqua in un colore verde e animale, ed è probabilmente
la conferva della di H. H. de Danzoni del 3. p. 100. De' d.
di quei guai numerosi, gelatinosi, egrossi, la congiungono tra le Uba
L'Uba celestiale, sembra riprodursi per dei, una per tutto la
collegio d'una sola parte, e ristretto in tubi numerosi che la
formano, e ai germogli che nascono sopra ogni.

Il Petalio indiano credono che le Uba si congiungano per germi-
li sopra per alcuni corpicelli più piccoli del rimanente, e quasi in
una numerosa diavara. In alcune figure di Gmelin videro che
molti nelle loro sostanze delle parti più solide, ed alle più gra-
vanti. Le prime sopra d'Uba si separano sopra il vetro per mezzo
dell'indiviso, e molti d'altra, per mezzo d'acqua, e acqua, e acqua

incano la specie (si sembra anche più probabile per l'Uba-
gia che allora avrebbero nella riproduzione dell'Uba dell'acqua
della sembra ancora che la materia verde sia un tanto loro
partico: Statura d'Uba, e l'altro per questo per una Uba, quasi
separanda delle sostanze primarie sopra così che una membrana
non separata con fini d'ovetti

Specie

Uba marina

Det. Petalio diavara, non bianca, globulosa, retin-
to non pieno, granuli quaterni

Det. granuli di spunti.

Comune per alcuni pezzi di Pinnacera nei pezzi di Uba
corrotta d'acqua. Se germogli sulle pietre nuotando nella diavara
in dell'acqua, ha un bel color verde chiaro, e la sua sostanza men-
brana e grata molto a quella dell'Uba marina.

Uba gelatinosa

Det. Gelatinosa, tubulosa, retinuto in un pezzo, granuli
quaterni

Det. granuli di spunti.

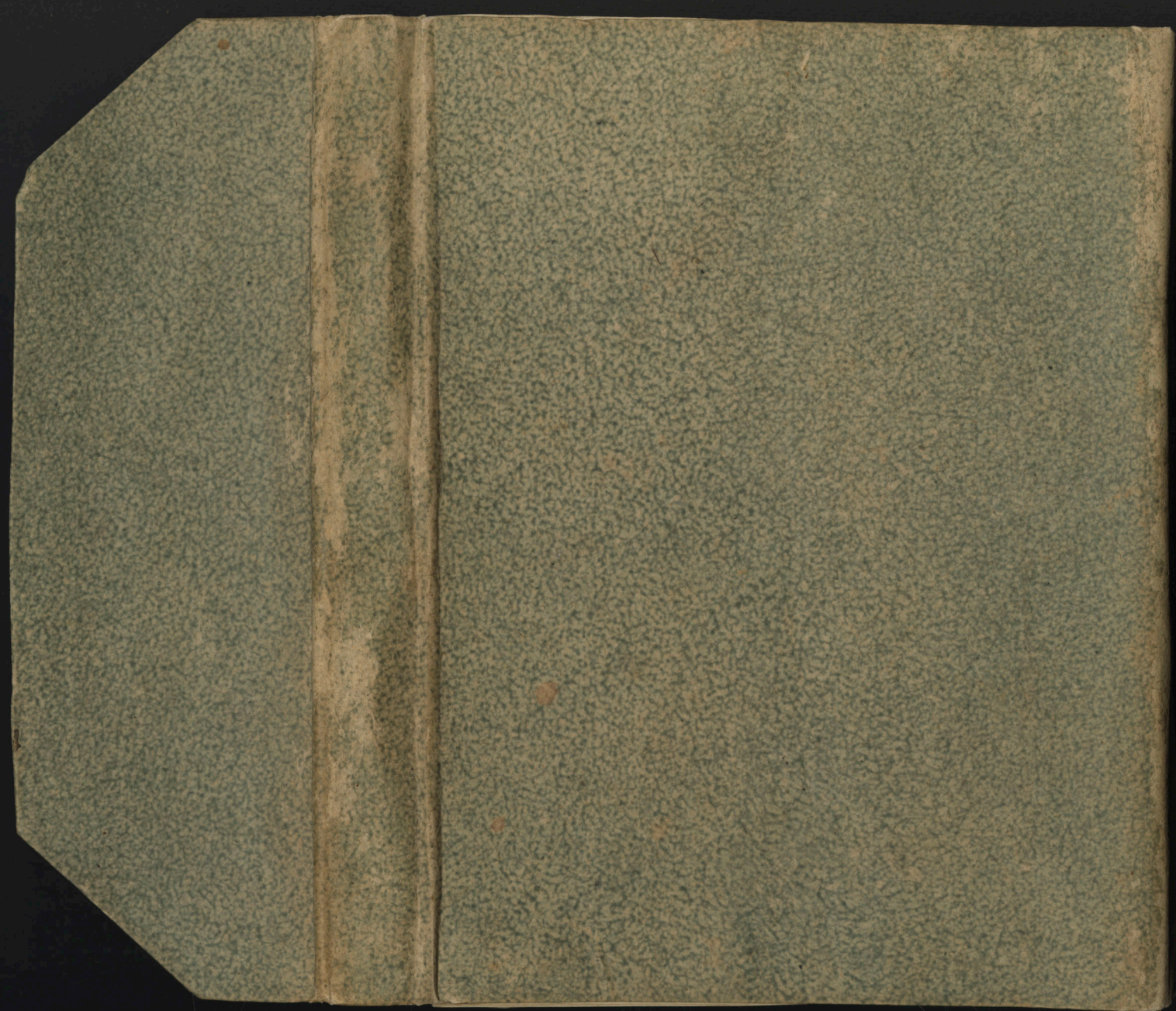
Trovasi negli spessi tanghi dell'altre, nelle paludi, e in questi top-
pi d'acqua pura al principio di Pinnacera. La sostanza in alle
di una, con essa certamente intesa, ha un color verde poco
profondo. Colora nuota sull'acqua, un più pesante sulla
del fondo alla superficie forte formata d'uno d'indiviso e spunti
nuova specie di Uba.

Uva fetida

Abol. Filamenti cilindrici, solidi, gelatinosi, intrecciati
in molti fili divisi.

Abol. Filamenti nudi.

Trovasi in tutti i piedi rapelli, s'attacca alle pareti del fondo
per tutto l'anno; l'un color bruno nero per lo s'essiccato, ma
i tubi specialmente giovani sono verdi all'appetto - sembra com-
posta di tubi trasparenti, e pieni di semi mens regolari che nella
specie precedenti. Il suo odor molto forte e somiglia ~~alla~~ quello
dei corpi animali in putrefazione.



FICOLOGIA.

II