

2 – Quaderni del Dipartimento di Scienze dell'Antichità e del Vicino Oriente –
Università Ca' Foscari Venezia

STUDI IN RICORDO DI FULVIOMARIO BROILO

Atti del Convegno
Venezia, 14-15 ottobre 2005

a cura di

GIOVANNELLA CRESCI MARRONE e ANTONIO PISTELLATO



S.A.R.G.O.N. Editrice e Libreria
Padova 2007

Il volume è stato pubblicato con un contributo del
Dipartimento di Scienze dell'Antichità e del Vicino Oriente
Università Ca' Foscari Venezia



© S.A.R.G.O.N. Editrice e Libreria
Via Induno 18b I-35134 Padova
SAR.GON@libero.it
I edizione Padova 2007
Proprietà letteraria riservata

DISTRIBUZIONE

HERDER Editrice e Libreria, Piazza Montecitorio 117-120,
00186 Roma

CASALINI libri s.p.a. Via Benedetto da Maiano 3,
50014 Fiesole (Firenze)

Stampa a cura di
Centro Copia Stecchini
Via S. Sofia 58
I-35100 Padova
Tel. 049-8752328

Segreteria del Convegno a cura della dott.ssa Irene Cao

In copertina: Museo Archeologico Nazionale di Altino. Laminetta plumbea iscritta, lato A (nr. inv. AL 34891).



FULVIOMARIO BROILO

INDICE

SIGLE E ABBREVIAZIONI	p. I
ALFREDO BUONOPANE	
Fulvionario Broilo. Profilo d'epigrafista.....	p. 1
CLAUDIA ANTONETTI	
Un frammento inedito dei rendiconti degli ieropi di Delo	p. 9
DAMIANA BALDASSARRA	
Famiglie aristocratiche a Messene nella prima età imperiale: il contributo dell'epigrafia	p. 25
NICOLETTA BROCCA	
Le <i>laudes</i> di Lacanio (Rut. Nam. 1, 575-596): annotazioni epigrafiche in margine ad un problema testuale.....	p. 63
PIERANGELO BUONGIORNO – IRENE CAO	
<i>Trebula Suffenas</i> : alcune questioni aperte	p. 81
ALFREDO BUONOPANE – GIOVANNELLA CRESCI – MARGHERITA TIRELLI	
Tra devozione e magia: una laminetta plumbea iscritta da Altino	p. 109
LORENZO CALVELLI	
Le iscrizioni latine provenienti dalla laguna veneta settentrionale. Un primo censimento	p. 123
ALBERTO CAMEROTTO	
Segni epici. Dello spazio e del tempo	p. 147
MARTA CARDIN	
L'epitaffio per Socratea di Paro. Museo Archeologico Nazionale di Venezia (Nr. Inv. 157).....	p. 169
ELENA CAUSIN	
Due iscrizioni di <i>publica via</i> dalle necropoli di Altino	p. 199
GIORGIA COZZARINI	
Le urne cinerarie di <i>Julia Concordia</i>	p. 215

FRANCESCA CREMA	
Dalla collezione Nani al Museo Archeologico di Venezia: un <i>chalkoma</i> corcirese di <i>prossenia</i>	p. 237
CLAUDIO DE STEFANI	
Aglaia di Bisanzio, <i>Sh</i> 18: edizione critica e note	p. 265
MARTA DE VECCHI	
Le iscrizioni con pedatura del territorio di <i>Opitergium</i>	p. 277
STEFANIA DE VIDO	
Le espressioni di tempo nei decreti di Entella	p. 293
ALBERTO ELLERO	
Una nuova iscrizione jesolana: tracce di collegamento con le <i>gentes</i> commerciali altinati	p. 317
CARLO FRANCO	
Epigrafia e cultura locale: appunti sul Friuli ottocentesco	p. 333
KLAUS FREITAG	
Der Symmachievertrag zwischen Rom und Thyrrheion aus dem Jahre 94 v. Chr. Ein neues Fragment zu <i>IG IX 1, 1² 242</i>	p. 341
VITTORIO GALLIAZZO	
Avventure di un'iscrizione di un quattuorviro giurdicente ora nel Museo Civico "Luigi Bailo" di Treviso e dubbi sulla appartenenza di varie epigrafi all'antico <i>municipium</i> di <i>Tarvisium</i>	p. 353
ANNA LONARDI	
<i>Baebia Prisca</i> . Da Roma a Dublino, il viaggio di un'iscrizione e delle sue sorelle	p. 369
TOMASO M. LUCHELLI – ADRIANO SAVIO	
Un nuovo peso (falso) iscritto da Montevideo e <i>IG XIV 2417, 2</i>	p. 385
FRANCO LUCIANI	
Il ' <i>medicus</i> ' <i>Marcus Petronius Heras</i> da <i>Mediolanum</i> a <i>Tarvisium</i>	p. 393
ADRIANO MAGGIANI	
Dove e quando fu scritto il <i>Liber Linteus Zagabriensis</i> ?	p. 403

RITA MANGIAMELI

Forme di comunicazione scritta tra basi militari negli eserciti triumvirali.....p. 427

ANNA MARINETTI

Sulla presenza di ‘*frateres*’ (?) nel santuario paleoveneto di Reitia (Este): rilettura dell’iscrizionep. 437

LUCA MONDIN

L’epitaffio metrico del *praefectus Urbi* Giunio Basso: *CIL* VI 41341ap. 451

ALESSANDRA PELLIN

Un epos ellenistico su papiro: l’*Epyllium Diomedis*
(fr. ep. adesp. 2 Powell = *P. Berol.* 10566)p. 471

ANTONIO PISTELLATO

Seiano, Servio Tullio e la Fortuna. Note a *CIL* VI 10213p. 487

SANTO PRIVITERA

Le olive nelle tavolette di Knossos e gli uliveti della Messarà:
alcune osservazioni.....p. 513

GIORGIO RAVEGNANI

Soldati di Bisanzio in Italia nelle epigrafi del VI secolo.....p. 523

FRANCESCA ROHR VIO

Reviviscenze dell’eredità politica cesariana nello scandalo del 2 a.C.p. 531

PATRIZIA SOLINAS

Annotazioni sulla forma **ghosti-* nel celtico d’Italiap. 549

GAIA TROMBIN

Le urne quadrangolari a cassetta di Altino: proposte di analisi.....p. 569

ROBERTA ZORZETTO

Spigolature epigrafiche opitergine.....p. 579

SIGLE E ABBREVIAZIONI

AE	<i>L'Année Épigraphique</i> , Paris 1888-
ANRW	H. Temporini – W. Haase (a cura di), <i>Aufstieg und Niedergang der römischen Welt</i> , Berlin-New York 1972-
Arena I-V	R. Arena, <i>Iscrizioni greche arcaiche di Sicilia e Magna Grecia</i> , I: <i>Iscrizioni di Megara Iblea e Selinunte</i> , Pisa 1996 ² ; II: <i>Iscrizioni di Gela e Agrigento</i> , Milano 1992; III: <i>Iscrizioni delle colonie euboiche</i> , Pisa 1994; IV: <i>Iscrizioni delle colonie achee</i> , Alessandria 1996; V: <i>Iscrizioni di Taranto, Locri Epizefiri, Velia e Siracusa</i> , Alessandria 1998
BCP	Biblioteca del Museo Civico di Padova
BCV	Biblioteca del Civico Museo Correr di Venezia
BE	<i>Bulletin épigraphique</i> , Paris 1938-
BLF	Biblioteca Laurenziana, Firenze
BLKÖ	C. von Wurzbach (hrsg.), <i>Biographisches Lexicon des Kaiserthums Österreich</i> , Wien 1856-1891
BMCV	Biblioteca del Museo Correr, Venezia
BMF	Biblioteca Marucelliana, Firenze
BMV	Biblioteca Nazionale Marciana di Venezia
CEG	P. A. Hansen, <i>Carmina epigraphica Graeca saeculorum VIII-V a. Chr. n.</i> , Berolini-Novii Eboraci 1983
CIG	<i>Corpus Inscriptionum Graecarum</i> , Berolini 1828-1877
CIE	<i>Corpus Inscriptionum Etruscarum</i> , Lipsiae 1893-1936
CIL	<i>Corpus inscriptionum Latinarum, consilio et auctoritate Academiae litterarum regiae Borussicae editum</i> , Berolini 1863-
CISA	M. Sordi (a cura di), <i>Contributi dell'istituto di storia antica</i> , Milano 1972-2004
CLE	F. Bücheler (cur.), <i>Carmina Latina epigraphica</i> , Lipsiae 1895-1897
CMG	<i>Corpus medicorum Graecorum</i> , Lipsiae-Berolini 1914-

Sigle e abbreviazioni

Corinth VIII	B. D. Meritt, <i>Greek Inscriptions 1896-1927</i> (Corinth VIII 1), Cambridge 1931; J. H. Kent, <i>The Inscriptions 1926-1950</i> (Corinth VIII 3), Princeton 1966 [<i>Corinth. Results of Excavations Conducted by the American School of Classical Studies at Athens</i>]
DA	J. Leclant (a cura di), <i>Dictionnaire de l'Antiquité</i> , Paris 2005
DBI	<i>Dizionario Biografico degli Italiani</i> , Roma 1960-
DE	E. De Ruggiero (a cura di), <i>Dizionario epigrafico di antichità romane</i> , Roma 1886-
DELG	P. Chantraine, <i>Dictionnaire étymologique de la langue grecque</i> , Paris 1968-1984
DNB	<i>Dictionary of the National Biography</i> , Oxford 1885-1900
DNP	H. Cancik – H. Schneider (a cura di), <i>Der neue Pauly. Enzyklopädie der Antike</i> , Stuttgart-Weimar 1996-
DS	C. Daremberg – E. Saglio, <i>Dictionnaire des antiquités grecques et romaines d'après les textes et les monuments</i> , Paris 1877-1900
EAA	<i>Enciclopedia dell'arte antica classica e orientale</i> , I-VII, Roma 1958-1966 (suppl. I Roma 1970 ; suppl. II Roma 1971-1994)
EAD XXX	M. T. Couilloud, <i>Les monuments funéraires de Rhénée</i> , Paris 1974 (Exploration archéologique de Délos 30)
<i>EphEp</i>	<i>Ephemeris epigraphica. Corporis Inscriptionum Latinarum supplementa. Voll. 1-9</i> , Romae-Berolini 1872-1913
ET	H. Rix <i>et al.</i> (hrsgg.), <i>Etruskische Texte</i> , Tübingen 1991
EV	F. Della Corte (a cura di), <i>Enciclopedia Virgiliana</i> , Roma 1984-1991
FD	<i>Fouilles de Delphes</i> , Paris 1909-1985
FGrHist	F. Jacoby, <i>Die Fragmente der griechischen Historiker</i> , Leiden 1923-1958
<i>FIRA</i> ²	S. Riccobono – J. Baviera – V. Arangio Ruiz, <i>Fontes iuris Romani anteiustiniani. Ed. altera aucta et emendata</i> , Florentiae 1940-1943
FSV	<i>Fonti per la storia di Venezia</i> , Venezia 1947-
GVI	W. Peek, <i>Griechische Vers-Inschriften, I, Die Grabepigramme</i> , Berlin 1955
<i>IA</i>	G. B. Brusin, <i>Inscriptiones Aquileiae</i> , Udine 1991

Sigle e abbreviazioni

I. Apollonia	P. Cabanes - N. Ceka, <i>Corpus des inscriptions grecques d'Illyrie méridionale et d'Épire</i> , I.2: <i>Inscriptions d'Épidamne-Dyrrhachion et d'Apollonia</i> , 2.A: <i>Inscriptions d'Apollonia d'Illyrie</i> , Paris-Athens 1997
IBR	F. Vollmer, <i>Inscriptiones Baivariae Romanae sive inscriptiones provinciae Raetiae adiectis aliquot Noricis Italicisque</i> , München 1915
ICret	M. Guarducci, <i>Inscriptiones Creticae</i> , Roma 1935-1950
ICUR	I. B. De Rossi, <i>Inscriptiones Christianae urbis Romae septimo saeculo antiquiores</i> , Romae 1857-1915
ID	<i>Inscriptions de Délos</i> , Paris 1926-1972
IEW	J. Pokorny, <i>Indogermanisches etymologisches Wörterbuch</i> , Bern 1959
IG	<i>Inscriptiones Graecae. Consilium et auctoritate Academiae Borussicae editae</i> , Berolini 1903-
IGDGG I-II	L. Dubois, <i>Inscriptions grecques dialectales de Grande Grèce</i> , I: <i>Colonies eubéennes. Colonies ioniennes</i> . Emporia, Genève 1995; II: <i>Colonies achéennes</i> , Genève 2002
IGDS	L. Dubois, <i>Inscriptions grecques dialectales de Sicile: contribution à l'étude du vocabulaire grec colonial</i> , Rome 1989
IGLS	W.-H. Waddington, <i>Inscriptions grecques et latines de la Syrie</i> , Paris 1870
IGR	R. Cagnat et al., <i>Inscriptiones Graecae ad res Romanas pertinentes</i> , Parisiis 1911-1927
IGUR	L. Moretti, <i>Inscriptiones Graecae Urbis Romae</i> , Romae 1968-1990
I.Kallatis	A. Avram, <i>Inscriptions antiques de Dacie et de Scythie Mineure</i> . Deuxième série. <i>Inscriptions grecques et latines de Scythie Mineure</i> , III: <i>Callatis et son territoire</i> , Bucarest-Paris 1999
ILCV	E. Diehl (cur.), <i>Inscriptiones Latinae Christianae veteres, I-II</i> , Berolini 1925-1927
ILLRP	A. Degrassi, <i>Inscriptiones Latinae liberae rei publicae</i> , Florentiae 1957-1963
ILMN 1	G. Camodeca – H. Solin (a cura di), <i>Catalogo delle iscrizioni latine del Museo Nazionale di Napoli. Vol. 1. Roma e Latium</i> , Napoli 2000
ILS	H. Dessau, <i>Inscriptiones Latinae selectae</i> , Berolini 1892-1916
I.Magnesia	Otto Kern, <i>Die Inschriften von Magnesia am Maeander</i> , Berlin 1900
Inscr. métriques	É. Bernard, <i>Inscriptions métriques de l'Égypte gréco-Romaine. Recherches sur la poésie épigrammatique des Grecs en Égypte</i> , Paris 1969
InscrIt	<i>Inscriptiones Italiae</i> , Romae 1931-

Sigle e abbreviazioni

ISE	F. Canali de Rossi, <i>Iscrizioni storiche ellenistiche, Decreti per ambasciatori greci al Senato</i> , Roma 2002
IvOI	W. Dittenberger – K. Purgold, <i>Die Inschriften von Olympia</i> , Berlin 1896
KIP	K. Ziegler – W. Sontheimer, <i>Der kleine Pauly</i> , München 1964-1975
KMW	Kunsthistorisches Museum, Wien
<i>Lex. Top.</i>	E. M. Steinby (cur.), <i>Lexicon Topographicum Urbis Romae</i> , Romae 1993-
LfgrE	<i>Lexicon des frühgriechischen Epos</i> , Göttingen 1955-2004
LGPN	<i>A Lexicon of Greek Personal Names</i> , Oxford 1987-
LIMC	<i>Lexicon Iconographicum Mythologiae Classicae</i> , Zürich 1981-1999
LSJ	H. G. Liddell – R. Scott – H. S. Jones, <i>A Greek-English Lexicon</i> , Oxford 1940 ⁹
MAMA	<i>Monumenta Asiae Minoris Antiqua</i> , Manchester 1928-
MANA	Museo Archeologico Nazionale di Altino
MANV	Museo Archeologico Nazionale di Venezia
MAPT	Museo Archeologico Provinciale di Torcello
MRR	T. R. S. Broughton, <i>The Magistrates of the Roman Republic</i> , I-II, Atlanta 1951-1952; III, <i>Supplement</i> , Atlanta 1986
Mythol. Lex.	W. H. Roscher, <i>Ausführliches Lexikon der griechischen und römischen Mythologie</i> , Leipzig 1884-1937
Nomima I-II	H. van Effenterre – F. Ruzé, <i>Nomima. Recueil d'inscriptions politiques et juridiques de l'archaïsme grec</i> , I, Roma 1994; II, Roma 1995
PEG2	A. Bernabé, <i>Poetae epici Graeci. Testimonia et fragmenta</i> , 2, Lipsiae 2004
PGM	K. Preisendanz, <i>Papyri Graecae Magicae. Die griechischen Zauberpapyri</i> , Stuttgart 1973-1974
PID	R. S. Conway – J. Whatmough – S. E. Johnson, <i>The Prae-Italic Dialects of Italy</i> , London 1933
PIR ¹	P. von Rohden – H. Dessau (curr.), <i>Prosopographia Imperii Romani saec. I.II.III.</i> , Berolini 1897-1898
PIR ²	E. Groag – A. Stein – L. Petersen (curr.), <i>Prosopographia Imperii Romani saec. I. II. III.</i> , Berolini 1943-

Sigle e abbreviazioni

P. Ital. I-II	J. O. Tjäder, <i>Die nichtliterarischen lateinischen Papyri Italiens aus der Zeit 445-700</i> , I, <i>Papyri 1-28</i> , Lund 1955; II, <i>Papyri 29-59</i> , Stokholm 1982
PLRE	A. H. M. Jones – J. R. Martindale – J. Morris, <i>Prosopography of the Later Roman Empire</i> , Cambridge 1971-1992
RAC	<i>Reallexicon für Antike und Christentum</i> , Stuttgart 1950-
RE	A. Pauly – G. Wissowa – W. Kroll (a cura di), <i>Realencyclopädie der classischen Altertumswissenschaft</i> , Stuttgart 1894-1980
RIG	P.-M. Duval (éd.), <i>Recueil des inscriptions Gauloises</i> , Paris 1985-
SdV	V. Branca – G. Cozzi – U. Tucci (a cura di), <i>Storia di Venezia</i> , Roma 1992-
SGDI	<i>Sammlung der griechischen Dialekt-Inschriften</i> , Göttingen 1884-1915.
SGO	R. Merkelbach – J. Stauber, <i>Steinepigramme aus dem griechischen Osten, I-V</i> , Stuttgart-Leipzig- München 1998-2004
SH	M. Lloyd-Jones – P. Parsons, <i>Supplementum Hellenisticum</i> , Berolini-Novii Eboraci 1983
SI	H. Pais, <i>Corporis Inscriptionum Latinarum Supplementa Italica. Additamenta ad vol. V Galliae Cisalpinae</i> , Romae 1888
SIRIS	L. Vidman, <i>Sylloge inscriptionum religionis Isiacae et Sarapiacae</i> , Berolini 1969
SupplIt	<i>Supplementa Italica. Nuova serie</i> , Roma 1981-
Syll. ³	Dittenberger W., <i>Sylloge Inscriptionum Graecarum</i> (a cura di F. Hiller von Gaertringen), Lipsiae 1915 ³
ThLL	<i>Thesaurus Linguae Latinae</i> , Lipsiae 1900-
TPSulp	G. Camodeca, <i>Tabulae Pompeianae Sulpiciorum (TPSulp). Edizione critica dell'archivio puteolano die Sulpicii</i> , Roma 1999
VS	W. Kranz, <i>Die Fragmente der Vorsokratiker</i> , Dublin-Zürich 1951 ⁶

TRA DEVOZIONE E MAGIA: UNA LAMINETTA PLUMBEA ISCRITTA DA ALTINO

Alfredo Buonopane – Giovannella Cresci – Margherita Tirelli

Il reperto

La laminetta plumbea opistografa di cui si avanza una proposta d'edizione¹ presenta forma quadrangolare, misura poco più di 5 centimetri in altezza e solo 10 in lunghezza (5,4 x 9,9 x 0,1) e reca vistose tracce di piegatura, frutto di un'azione di ripiegamento per tre volte nel senso della larghezza, seguita da una analoga operazione nel senso della lunghezza². In corrispondenza dell'angolo superiore sinistro un foro passante circolare risulta lesionato da uno strappo che, verosimilmente in antico, provocò il distacco del reperto dall'oggetto cui era originariamente fissato, o meglio appeso. La presenza del foro consente, tuttavia, di ricostruire la priorità tra i due testi che risultano incisi sulle due facce della lamina: infatti quello che si orienta in armonia con la sospensione del foro deve essere considerato il primo ad essere stato vergato su quello che chiameremo lato A, mentre, per utilizzare anche il retro del supporto quale superficie scrittoria, la lamina venne fatta ruotare dall'alto verso il basso ed ospitò, quindi, un secondo testo, ad andamento capovolto rispetto al primo, in quello che chiameremo lato B. Nonostante le numerose incrostazioni che si accompagnano a qualche rara sfogliatura e nonostante i segni della ripiegatura che scandiscono ortogonalmente la superficie, i due testi non risultano vistosamente compromessi nella lettura, anche se i margini sui lati brevi si presentano frastagliati e parzialmente lesionati e anche se si lamenta il distacco di un minuscolo frammento non ricomposto in corrispondenza dello spigolo inferiore destro.

Sul recto (lato A) con caratteri di circa cm 0,7 risulta inciso a sgraffio in scrittura capitale corsiva, il seguente testo, segnato, ma con incostanza, da interpunti puntiformi (Fig. 1):

Ceserni=
us Siver
donom
ne lis ut nemi=
5 *cat (sestertios) XXX*

¹ Segnalazione e prima esegesi in Merlin 2001-2002, 36 ss.

² Autopsie reiterate dal 2001 al 2005.

Sul verso (lato B), con caratteri di altezza di poco inferiore (circa cm 0,6 invece che 0,7) è inciso a sgraffio in scrittura capitale corsiva un testo in quattro righe, scandito da segni di interpunzione puntiformi non uniformemente distribuiti, mentre per due volte, in prima e terza riga, un segno di separazione a barra obliqua sembra forse, come vedremo, segnalare un'articolazione del periodo (Fig. 2):

*tuc eco vovi
faciam tibi
aserem et vovi
par pullosum.*

Il *ductus* si presenta irregolare perché l'incisione è vergata a mano libera. Nel lato A il modulo delle lettere tende a diminuire progressivamente fino ad acquistare un serrato ritmo dispositivo in corrispondenza delle ultime due linee; più regolare e euritmica si dimostra la disposizione delle lettere del lato B, dal momento che esso contiene una riga in meno.

L'interpretazione

Il testo presenta non pochi problemi interpretativi, ma per la sua comprensione sembra dirimente stabilire se a vergarlo sia stata la stessa mano e, in caso affermativo, se in sequenza tematica.

L'analisi paleografica comparata sembra consentire una risposta positiva al primo interrogativo: le A in entrambe le facce del testo mancano della traversa, le E sono rese con due aste verticali parallele, le M esibiscono i tratti esterni molto divaricati, le R presentano un occhiello totalmente aperto, i due tratti delle V risultano assai divergenti, le due curve delle O non si uniscono a formare una circonferenza, bensì un ovale assai irregolare e non perfettamente richiuso (Figg. 3-4). Dal confronto emergerebbe dunque l'azione di un solo *scriptor*.

Anche per quanto riguarda la coerenza dei due testi sembra di poter cogliere con una certa sicurezza un rapporto di consequenzialità. Nel lato A, infatti, il soggetto dell'azione si qualifica al nominativo attraverso la menzione di solo due elementi appellativi (il gentilizio *Cesernius* accompagnato dal *cognomen Siver*), cui fa seguito l'espressione *donom* la quale identificherebbe come votivo il gesto dell'offerta; di essa viene poi ricordata la finalità, cioè quella di scongiurare l'eventuale insorgenza di controversie giudiziarie, e, sempre di essa, viene poi fissato il valore pecuniario nella modesta cifra di trenta sesterzi. Se l'assenza del teonimo non costituisce impedimento perché risulta circostanza non insolita per aree santuariali a titolarità unica ovvero perché l'affissione al sacello la rendeva pleonastica³, è solo nella faccia B che figura il *verbum donandi* (cioè *vovi*), preceduto dal soggetto *eco* (= *ego*), ribadito per

³ Per dediche sacre con assenza del teonimo cfr. Mennella – Valentini 2001, 366-368, con applicazione informatica gentilmente resa disponibile dagli autori.

ridondanza, ovvero per precauzione dal momento che la limitata dimensione del supporto aveva costretto il dedicante a, noi diremmo, ‘voltare pagina’. Una barra di separazione sembra porre fine a questo primo, esteso, segmento testuale. Sempre alla prima persona (*faciam*) viene poi esplicitata la natura dell’offerta consistente nel sacrificio di un’oca, cui viene aggiunta, dopo un’altra barra di separazione, quella di un pollastro.

Questa dunque la proposta di lettura:

Ceserni-
us Siver(us)
donom
ne lis ut <i>nemi-
cat (sestertios) XXX
5 (is)tuc eco vovi.
Faciam tibi
a(n)serem et vovi
par(iter) pullosum.

“Io, Cesernio Severo, qui giunto, promisi in dono trenta sesterzi affinché nessuna questione giudiziaria mi procurasse nemici. Ti donerò un’oca e parimenti ti ho promesso in voto un pollastro.”

La famiglia d’appartenenza del dedicante, per ora non altrimenti attestata ad Altino, conosce invece ricorrenza frequente in Aquileia⁴; l’espressione *donum vovere* trova conforto di analogia, ad esempio, in una nota dedica a Beleno, anch’essa aquileiese⁵, mentre la menzione di oche, unitamente a polli, vanta la più frequente occorrenza epigrafica nei conti domestici delle tavolette di Vindolanda⁶.

Orienterebbero verso una datazione tra II e III secolo d.C., oltre all’assenza del prenome nell’onomastica del dedicante, anche la presenza di numerosi fenomeni linguistici: così la monottongazione in *e* del dittongo *ae* in sillaba non finale nel gentilizio *Cesernius*⁷, così l’evoluzione della *e* in posizione pretonica in *i* nel cognome

⁴ *IA, Indices*, 1280. Sui *Caesernii* aquileiesi cfr. Calderini 1930, 472-473; Šašel 1960, 54-75; Šašel 1981, 160; Masier 2003, 239-246; per l’età repubblicana Chiabà 2003, 79-118 in part. 84 n. 18 e 99; da ultimo Zaccaria 2006, 439-455.

⁵ *CIL V 742 = IA 141: Beleno / Aug(usto) sacr(um). / L(ucius) Cornelius / L(uci) fil(ius) Vell(ina) / Secundinus / Aquil(eia) / evoc(atus) Aug(usti) n(o)stri / quod in urb(e) / don(um) vov(it) / Aquil(eiam) / perlatus / libens posuit. / L(ocus) d(atus) d(ecreto) d(ecurionum).*

⁶ Solo polli sono menzionati in *AE* 1926, 69; *AE* 1996, 958b, d; h; i. Oche e polli in *AE* 1996, 958c. Solo oche in *AE* 1996, 958g. Si veda, inoltre, il caso per certi versi assimilabile di una tabella plumbea proveniente da *Salacia*, in Portogallo, dove si registra l’espressione “*Hunc tibi ostia quadripede done, Attis, voveo, si eas iure invenero*”, per la quale cfr. D’Encarnaçao 2001, 244-247.

⁷ Zamboni 1965-1966, 498; per confronti nelle *defixiones*: Jeanneret 1916, 253 s.; García Ruiz 1967, 69 s.

*Siverus*⁸ e, di converso, l'evoluzione di *i* in *e* in posizione pretonica in *nemicat*⁹ (dove compare anche un fenomeno di aferesi¹⁰), così il passaggio da *u* ad *o* in *donom*¹¹ e la lenizione della *g* intervocalica in *eco*¹². Convergerebbero poi con tale indicazione cronologica anche i caratteri paleografici¹³.

Comuni a questa tipologia di documenti, vergati a mano libera senza premeditata disposizione del testo sono errori ortografici, grammaticali, sintattici, abbreviazioni desuete perché improvvise, forme lessicali che indulgono al *sermo cotidianus*. Il nostro testo non smentisce tale tendenza: presenta infatti alla fine della terza riga invece che alla fine della quarta una *I* evidentemente aggiunta in un secondo momento; esibisce la ripetizione della congiunzione che introduce la proposizione finale, usando prima *ne* e poi *ut*, così come il frequentissimo ammutolimento della nasale davanti a occlusiva in *aserem* invece di *anserem*¹⁴ nonché lo scambio fra indicativo e congiuntivo in *(i)nemicat*¹⁵ e, soprattutto, l'uso del suffisso *-osus*, caratteristico degli aggettivi, ma usato anche per formare nomi comuni e nomi propri, in *pullosum* (anziché *pullum*), impiegato qui per esprimere, con efficace vivacità, l'idea di abbondanza¹⁶. È poi da imputare alla natura estemporanea del documento la *variatio* tra presente e futuro e la forma abbreviata *tuc* per *istuc*.

Il reperto sembra, tuttavia, offrire indicazioni problematiche in merito alla sua tipologia.

Il materiale plumbeo del supporto, l'azione di ripiegatura e la menzione dell'eventualità di una lite giudiziaria sembrerebbero evocare scenari tipici delle *defixionum tabellae*, cioè di quegli scritti magici di maledizione sicuramente illegali ma frequentemente documentati anche nel Veneto antico e pure ad Altino¹⁷; con la consuetudine formulare di tali testi, solitamente anonimi, contrasterebbe però il protagonismo del dedicante che qui esibisce il suo nome, mentre tace quello dei personaggi oggetto della presunta maledizione. Se ci si indirizza, dunque, verso una vocazione esclusivamente votiva del reperto, è lecito ipotizzare che la rottura del foro d'affissione e l'azione di ripiegatura siano da imputare ad una defunzionalizzazione

⁸ Zamboni 1965-1966, 480 s.; Jeanneret 1916, 241-243; García Ruiz 1967, 63 s.

⁹ Zamboni 1965-1966, 489; Jeanneret 1916, 247; García Ruiz 1967, 65 s.

¹⁰ Zamboni 1965-1966, 512 s.; García Ruiz 1967, 71.

¹¹ Zamboni 1965-1966, 492-494, che fissa l'inizio di questo fenomeno nel II-III secolo d.C.; Jeanneret 1916, 250 s.; García Ruiz 1967, 67.

¹² Zamboni 1967-1968a, 86; Jeanneret 1917, 6 s.; García Ruiz 1967, 72.

¹³ Per un efficace riscontro paleografico cfr. Bartoletti 1990, 37-42.

¹⁴ Zamboni 1967-1968a, 123-125; Jeanneret 1917, 27 s.; García Ruiz 1967, 83 s.

¹⁵ Zamboni 1967-1968b, 166; Jeanneret 1917, 147, che esprime qualche perplessità sul fatto che si tratti di un fenomeno linguistico e non, piuttosto, di un mero errore.

¹⁶ Jeanneret 1917, 66; Knox 1986, 90-101; cfr. anche Mayer 1999, 226-229.

¹⁷ Tra la ricchissima bibliografia generale ved. Kuhnert 1901, 2373-2377; Audollent 1904; Cesano 1910a, 1558-1591; Wunsch 1912²; Sherwood Fox 1912a; Sherwood Fox 1912b, 301-310; Besnier 1920, 5-30; Solin 1968; Preisendanz 1972, 1-24; Jordan 1985, 151-197; Tupet 1986, 2601-2606; Gager 1992. Per le evidenze nel Veneto cfr. Bertolini 1880, 420; Solin 1977, 147-151; Buonopane 2000, 163-169; Buonopane 2002, 243 s. nrr. 62 s.; Croce Da Villa – Buonopane 2002, 245 s. nr. 64-65; per quelle altinati Scarfi 1972, 55-68; Tirelli 1994, 12 nr. 20; Zampieri 2000, 131-133 nr. 1; Ferrarini – Cresci 2002, 242 s. nr. 61.

rituale, intervenuta in occasione delle periodiche azioni di seppellimento dei votivi operate da parte dei sacerdoti.

Lo scenario interpretativo forse più calzante sembra però rimandare alle *devotiones*, cioè a quelle preghiere a forte valenza magica e scopo cautelativo in cui l'offerente si rivolge alla divinità (solitamente infera) coi modi tipici della *superstitio*¹⁸, con finalità preventive oppure per domandare alla divinità vendetta per qualche torto subito, in particolare a seguito di maldicenze o calunnie, o per qualche danno patito, soprattutto il furto di oggetti o di animali¹⁹. Conforto di analogia in tal senso sembra provenire soprattutto dal ricco *corpus* di 130 laminette plumbee rinvenute in Britannia nel santuario della dea *Sulis/Minerva* a Bath. Non poche di queste, definite efficacemente "juridical prayer"²⁰, presentano fori pervii e spesso sono state rinvenute ripiegate²¹; inoltre, nei testi iscritti coloro che invocano la divinità in ben 31 casi esibiscono il proprio nome e sogliono farlo impiegando, come nel nostro reperto, il nominativo²², spesso offrendo un dono di vario tipo, anche in denaro²³.

Il problema del rinvenimento

La vicenda d'acquisizione della laminetta purtroppo non giova ad una sua puntuale contestualizzazione nell'ambito topografico altinate.

Il 20 gennaio 1989 essa venne, infatti, consegnata al Museo Archeologico Nazionale di Altino, ove tuttora si conserva²⁴, unitamente ad altri materiali: frammenti di terra sigillata con bollo, di ceramica a pareti sottili e di vetro nonché alcuni reperti metallici iscritti, tra cui etichette plumbee, un manufatto di piombo a forma semilunata (forse un amuleto) e tre grandi anelli in fettuccia bronzea contrassegnati da sigle²⁵. Tale consegna veniva effettuata da un privato che già nel 1983 aveva affidato all'istituzione museale 14 etichette plumbee, per lo più commerciali²⁶, rinvenute nel corso di ricognizioni di superficie tra i campi altinati, soprattutto in corrispondenza della sponda sinistra del canale Sioncello in prossimità del gomito che lo stesso disegna in direzione della

¹⁸ Bouclé-Leclercq 1822, 119-133; Cesano 1910b, 1712-1716 in part. 1715 per la valenza sinonimica del termine nei confronti del *votum*; per la connessione delle maledizioni con il diritto cfr. Versnel 1987, 5-22, e Versnel 1991, 82-93.

¹⁹ Si vedano Tomlin 1988, 59-105, in part. 59-63; Versnel 1987, 5-22 e Versnel 1991, 82-93.

²⁰ Tomlin 1988, 59 n. 3, con riferimento al linguaggio 'legale' adottato a 70 s. e, soprattutto, Versnel 1991, 81-93.

²¹ Tomlin 1988, 81-84.

²² Tomlin 1988, 112-115, 118-122, 132, 146-149, 156-158, 174, 176 s., 180-182, 187, 190-196, 200 s., 212, 213, 226, 228-233, 235 s., 238, 245, nrr. 4, 5, 8-10, 17, 30, 31, 37, 39, 50, 51, 53, 54, 57, 59-63, 66, 77, 78, 94-99, 101, 108.

²³ Tomlin 1988, 63 s. con particolare riferimento al *verbum donandi* ai nrr. 32-34, 38, 43, 60, 62, 66, 97; per il dono in denaro cfr. nrr. 8, 34, 45, 98; per il dono metaforico alla divinità del colpevole di furto cfr. nrr. 15, 16, 44, 6; cfr. anche Versnel 1991, 81-93.

²⁴ Nr. inv. AL 34891.

²⁵ Archivio Museo Archeologico Nazionale di Altino. Al documento di consegna sono allegati i disegni dei reperti con le trascrizioni dei testi, operati dal rinvenitore.

²⁶ Sulle etichette plumbee con finalità commerciali rinvenute ad Altino cfr. Bizzarini 2002-2003.

laguna²⁷. Lo scopritore non forniva per la laminetta in esame, come invece per altri reperti, alcuna precisazione topografica di rinvenimento.

La problematicità del testo che, come si è visto, derogando dagli schemi usuali, si presta a più di uno spunto interpretativo, può aprire, in assenza di prove documentarie, altrettanti scenari in rapporto all'ipotesi ricostruttiva del contesto originario di appartenenza del manufatto.

Si è già accennato alle motivazioni, derivate dalla natura dell'iscrizione, per cui risulta molto improbabile riconoscere nella lamina una *tabella defixionis*. A tali argomentazioni risulta logico aggiungerne altre di carattere più specificatamente archeologico. La lamina sembra ragionevolmente provenire infatti da una raccolta di superficie operata dal rinvenitore e non da uno scavo clandestino. Sarebbe pertanto difficilmente spiegabile in tali circostanze il rinvenimento in strati superficiali di un manufatto appartenente ad una categoria di oggetti che, come noto, venivano volontariamente gettati, secondo la prassi magica, all'interno di tombe, di corsi d'acqua e di pozzi, e pertanto in contesti la cui individuazione necessita, a causa della maggiore profondità, di specifici interventi di scavo, come documentato del resto dalle modalità di rinvenimento di una delle due *tabellae defixionum* di provenienza altinate²⁸.

L'interpretazione votiva della lamina, che risulta sotto certi aspetti la *lectio facilior*, e che sembra confermata dalla presenza del foro funzionale per l'affissione/presentazione della stessa alla divinità, indirizza del resto significativamente verso la relativa contestualizzazione all'interno di un luogo di culto, cui appare riferibile l'avverbio (*is*)*tuc*, "qui", citato nell'iscrizione.

Ma quale sia stato il santuario altinate destinato ad accogliere le offerte votive di *Cesernius Siverus*, consistenti come si è visto in una modesta somma di denaro, 30 sesterzi, in un'oca ed in un pollastrello, è tuttavia pressoché impossibile argomentare.

Non soccorre infatti la circostanza che nell'iscrizione votiva venga espressamente fatto riferimento alla richiesta di scongiurare inimicanti questioni giudiziarie, in quanto, come noto, nessuna divinità appare esplicitamente preposta a tale funzione.

Dei due animali destinati a costituire l'offerta votiva, il galletto potrebbe forse meglio imporsi quale specifico attributo di una divinità, in questo caso di Mercurio, quantunque generalmente associatogli in qualità di animale simbolico e non, come nell'iscrizione altinate, di vittima sacrificale²⁹. Il culto di Mercurio è del resto evocato, nel panorama della religiosità privata del municipio lagunare, da un lato dalla presenza di alcuni bronzetti³⁰, dall'altro dalla particolare devozione che contraddistingue alcune

²⁷ Archivio Museo Archeologico Nazionale di Altino.

²⁸ La prima (AL 11277) venne rinvenuta nel corso dello scavo condotto nel 1965 in località Fornasotti, ai limiti occidentali dell'area urbana, tra i pali di fondazione del ponte dell'Annia (Scarfi 1972; Tirelli 1994); della seconda (AL 12689), inedita, rinvenuta nella proprietà del conte Marcello a sud di Altino, non si conoscono le circostanze di rinvenimento.

²⁹ Combet-Farnoux 1980, 281, dove è citato un unico caso, rappresentato da un altare di Vaison (*CIL* XII 1316) dedicato a Mercurio, che preveda la raffigurazione di un gallo tra le vittime sacrificali. Per il gallo quale animale associato con valore simbolico a Mercurio: Simon – Bauchness 1992, 500-554. Per Mercurio destinatario di invocazioni comminatorie cfr. AE 1979, 384-395; 1988, 840; 1992, 1127; 1995, 984 s. e, soprattutto, Versnel 1991, 64-66, 83-88.

³⁰ Sandrini 2001, 186 s., figg. 1d-f, 2a-b.

Tra devozione e magia: una laminetta plumbea iscritta da Altino

delle più importanti famiglie commerciali attestate in loco³¹. Nell'orizzonte del culto pubblico, invece, la figura del dio sembra in qualche misura venire adombrata da peculiari divinità locali, note esclusivamente dalla testimonianza epigrafica altinate, gli dèi *Lucra Merita*, venerati nel santuario 'misto' in località Canevere, ubicato nella cintura urbana nord-occidentale³².

Suggerimenti, ma non certo argomentazioni, per proporre di ambientarvi il modesto atto di offerta promosso da *Cesernius Siverus*.

BIBLIOGRAFIA

Audollent 1904

A. Audollent, *Defixionum tabellae quotquot innotuerunt tam in Graecis quam in totius occidentis partibus praeter Atticas in Corpus Inscriptionum Atticarum editas*, Lutetia Parisiorum 1904.

Bartoletti 1990

G. Bartoletti, «La scrittura romana nelle *tabellae defixionum* (saec. I. a.C.-I d.C.). Note paleografiche», *S&C* 14 (1990) 37-42.

Bertolini 1880

D. Bertolini, «Concordia», *NSA* 1880, 420-421.

Besnier 1920

M. Besnier, «Récentes travaux sur les *defixionum tabellae* latines», *RPh* 44 (1920) 5-30.

Bizzarini 2002-2003

L. Bizzarini, *Le laminette plumbee iscritte del Museo Archeologico Nazionale di Altino*, Tesi di laurea, Università Cà Foscari di Venezia, relatore G. Cresci Marrone, a.a. 2002-2003.

Bouché-Leclercq 1822

A. Bouclé-Leclercq, in *DS* (1822, ed anast 1969) s.v. 'Devotio', 113-119.

Buonopane 2000

A. Buonopane, «Una *defixionis tabella* da Verona», in G. Paci (a cura di), *ΕΠΙΓΡΑΦΑΙ. Miscellanea epigrafica in onore di Lidio Gasperini*, Tivoli (Roma) 2000, 163-169.

Buonopane 2002

A. Buonopane, «*Tabella defixionis*» e «*Lamina plumbea (tabella defixionis?)*», in *AKEO. I tempi della scrittura*, Catalogo della mostra, Cornuda (Treviso) 2002, 243-244.

³¹ Cresci Marrone 2001, 143.

³² Cresci Marrone 2001, 143-145.

Alfredo Buonopane – Giovannella Cresci – Margherita Tirelli

Calderini 1930

A. Calderini, *Aquileia romana. Ricerche di storia e di epigrafia*, Milano 1930 (rist. anast. Roma 1972).

Cesano 1910a

L. Cesano, in DE II 2 (1910) s.v. 'Defixio', 1558-1591.

Cesano 1910b

L. Cesano, in DE II 2 (1910) s.v. 'Devotio', 1712-1716.

Chiabà 2003

M. Chiabà, «Spunti per uno studio sull'origo delle gentes di Aquileia repubblicana», *AAAd* 54 (2003) 79-118.

Combet-Farnoux 1980

B. Combet-Farnoux, *Mercure romain. Le culte public de Mercure et la fonction mercantile à Rome de la république à l'époque augustéenne*, Rome 1980.

Cresci Marrone 2001

G. Cresci Marrone, «La dimensione del sacro in Altino romana», in G. Cresci Marrone – M. Tirelli (a cura di), *Orizzonti del sacro. Culti e santuari antichi in Altino e nel Veneto orientale*, Atti del II Convegno di Studi Altinati, Venezia, 1-2 dicembre 1999, Roma 2001, 139-161.

Croce Da Villa – Buonopane 2002

P. Croce Da Villa – A. Buonopane, «*Tabella defixionis*», in *AKEO. I tempi della scrittura*, Catalogo della mostra, Cornuda (Treviso) 2002, 245 s.

D'Encarnaçao 2001

J. D'Encarnaçao, «Des nouveaux textes, les directions nouvelles de la recherche épigraphique en Lusitanie romaine», in G. Bertinelli Angeli – A. Donati (a cura di), *Varia Epigraphica*, Atti del Colloquio Internazionale di Epigrafia, Bertinoro, 8-10 giugno 2000, Faenza 2001, 237-248.

Ferrarini – Cresci 2002

F. Ferrarini – G. Cresci, «*Tabella defixionis*», in *AKEO. I tempi della scrittura*, Catalogo della mostra, Cornuda (Treviso) 2002, 242 s.

Gager 1992

G. Gager, *Curse Tablets and Binding Spells from Ancient World*, Oxford 1992.

García Ruiz 1967

E. García Ruiz, «Estudio linguístico de las defixiones Latinas no incluidas en el *Corpus de Audollent*», *Emerita* 35 (1967) 55-89, 219-248.

Jeannaret 1916

M. Jeannaret, «La langue des tablettes d'exécration latines», *RPh* 40 (1916) 225-258.

Tra devozione e magia: una laminetta plumbea iscritta da Altino

Jeannaret 1917

M. Jeannaret, «La langue des tablettes d'exécration latines», *RPh* 41 (1917) 5-153, 126-153.

Jordan 1985

D.R. Jordan, «A Survey of Greek *Defixiones* not Included in the Special *Corpora*», *GRBS* 26 (1985) 151-197.

Knox 1986

P.E. Knox, «Adjectives in *-osus* and Latin Poetic Diction», *Glotta* 64 (1986) 90-101.

Kuhnert 1901

E. Kuhnert, in *RE* IV 2 (1901) s.v. '*Defixio*', coll. 2373-2377.

Masier 2003

A. Masier, «I *Caesernii* aquileiesi», *StudTr* 72 (2003) 239-246.

Mayer 1999

M. Mayer, «¿Un verso cómico en un esgrafiado de Florencia?», *Epigraphica* 61 (1999) 226-229.

Mennella – Valentini 2001

G. Mennella – S. Valentini, «Un database delle dediche votive in età romana in Cisalpina», in G. Cresci Marrone – M. Tirelli (a cura di), *Orizzonti del sacro. Culti e santuari antichi in Altino e nel Veneto orientale*, Atti del II Convegno di Studi Altinati, Venezia, 1-2 dicembre 1999, Roma 2001, 359-380.

Merlin 2001-2002

V. Merlin, *Iscrizioni inedite su supporto bronzeo e plumbeo nel Museo Archeologico Nazionale di Altino: un censimento*, Tesi di laurea triennale, Università Cà Foscari di Venezia, relatore G. Cresci Marrone, a.a. 2001-2002.

Preisendanz 1972

K. Preisendanz, «Fluchtafeln (*Defixio*)», in *RAC* 8 (1972) 1-24.

Sandrini 2001

G. M. Sandrini, «Riflessi di culti domestici dalla documentazione archeologica altinate», in G. Cresci Marrone – M. Tirelli (a cura di), *Orizzonti del sacro. Culti e santuari antichi in Altino e nel Veneto orientale*, Atti del II Convegno di Studi Altinati, Venezia, 1-2 dicembre 1999, Roma 2001, 185-195.

Šašel 1960

J. Šašel, «*Caesernii*» (1960), in Id., *Opera selecta*, Ljubljana 1992, 54-75.

Šašel 1981

J. Šašel, «Ancora un *Caesernius* aquileiese» (1981), in Id., *Opera selecta*, Ljubljana 1992, 160.

Scarfi 1972

B. M. Scarfi, «Una *tabella defixionis* da Altino (Venezia)», *Epigraphica* 34 (1972) 55-68.

Sherwood Fox 1912a

W. Sherwood Fox, *The John Hopkins Tabellae Defixionum* (*AJPh* Suppl. 33, 1), Baltimore 1912.

Sherwood Fox 1912b

W. Sherwood Fox, «Submerged *Tabellae Defixionum*», *AJPh* 33 (1912) 301-310.

Simon – Bauchness 1992

E. Simon – G. Bauchness, in *LIMC* VI 1 (1992), s.v. ‘*Mercurius*’, 500-554.

Solin 1968

H. Solin, *Eine neue Fluchtafeln aus Ostia*, Helsinki 1968.

Solin 1977

H. Solin, «Tabelle plumbee di Concordia», *AqN* 48 (1977) 145-164.

Tirelli 1994

M. Tirelli, «*Tabella defixionis*», in *Dall'Egeo orientale alla Venetia: culti, miti, commerci attraverso documenti dei Musei Archeologici Nazionali del Veneto*, X Settimana per i Beni Culturali e Ambientali, (5-11 dicembre 1994), Padova 1994, 12.

Tomlin 1988

R. S. O. Tomlin, «The Curse Tablets», in B. Cunliffe (ed.), *The Temple of Sulis Minerva at Bath. Volume 2. The Finds from the Sacred Spring*, Oxford 1988, 59-277.

Tupet 1986

A. - M. Tupet, «Rites magiques dans l'Antiquité romaine», in *ANRW* II 16, 3 (1986) 2601-2606.

Versnel 1987

H. S. Versnel, «Les imprécations et le droit», *RD* 65 (1987) 5-22.

Versnel 1991

H. S. Versnel, «Beyond Cursing: the Appeal to Justice in Judicial Prayers», in C. A. Faraone – D. Obbink (edd.), *Magika Hiera. Ancient Greek Magic and Religion*, New York-Oxford 1991, 60-106.

Wünsch 1912²

R. Wünsch, *Antike Fluchtafeln*, Bonn 1912².

Zaccaria 2006

C. Zaccaria, «*Palatina tribus*. Cavalieri e senatori di origine libertina certa o probabile ad Aquileia. I. – I *Caesernii*», in M. Faraguna – V. Vedaldi Iasbez (a cura di), *Δύνασθαι διδάσκειν. Studi in onore di F. Cassola*, Trieste 2006, 439-455.

Tra devozione e magia: una laminetta plumbea iscritta da Altino

Zamboni 1965-1966

A. Zamboni, «Contributo allo studio del latino epigrafico della *X regio augustea (Venetia et Histria)*. Introduzione. Fonetica (Vocalismo)», *AIV* 124 (1965-1966) 463-517.

Zamboni 1967-1968a

A. Zamboni, «Contributo allo studio del latino epigrafico della *X regio augustea (Venetia et Histria)*. Fonetica (Vocali in iato e consonantismo)», *AIV* 126 (1967-1968) 77-129.

Zamboni 1967-1968b

A. Zamboni, «Contributo allo studio del latino epigrafico della *X regio augustea (Venetia et Histria)*. Morfologia», *Atti e Memorie dell'Accademia Patavina di SSLAA* 80 (1967-1968) 139-170.

Zampieri 2000

E. Zampieri, *Presenza servile e mobilità sociale in area altinate. Problemi e prospettive*, Portogruaro (Venezia) 2000.



Fig. 1. Museo Archeologico Nazionale di Altino. Laminetta plumbea iscritta, lato A (nr. inv. AL 34891).

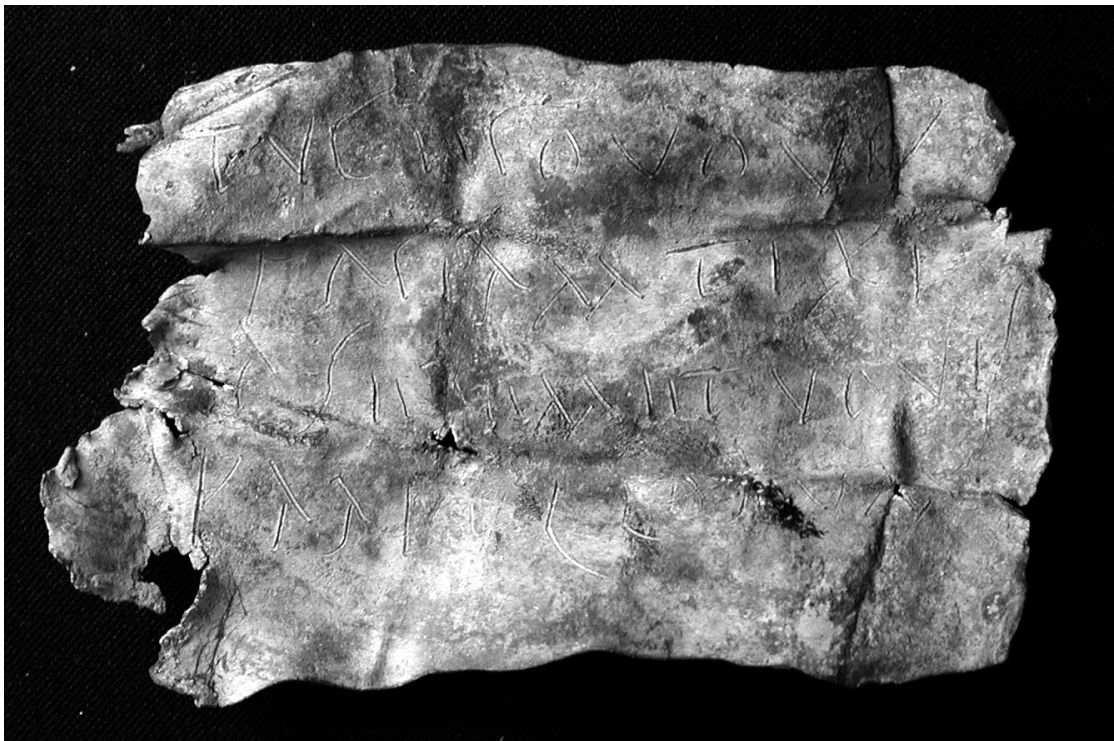


Fig. 2. Museo Archeologico Nazionale di Altino. Laminetta plumbea iscritta, lato B (nr. inv. AL 34891).



Fig. 3. Riproduzione grafica del lato A.

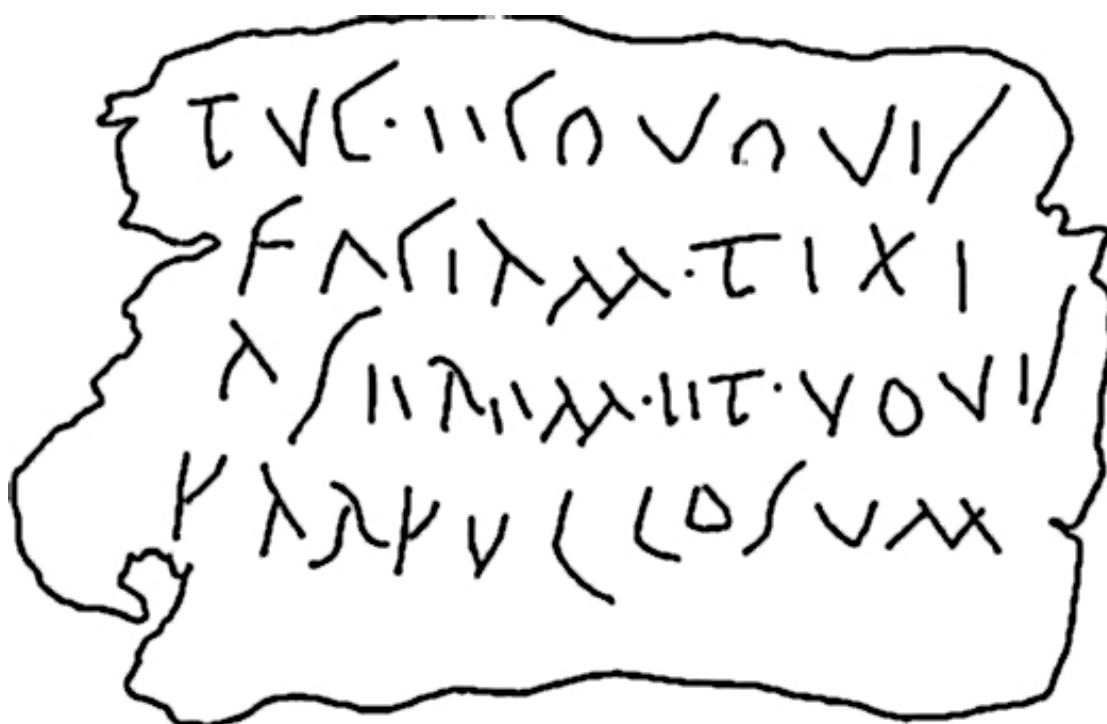


Fig. 4. Riproduzione grafica del lato B.