

NOVA

FLORA
EXOTICA

FLORA
EXOTĪCHA
TOMO PRĪMO

FIG. I.



APOCYNVM HUMILE AZOÏDES SILIQVÏS ERECTÏS
 AFRÏCANVM, Herm. H.A.L.B. Flov. Nonberg. Paey. 3g. - Frittil:
 avia crassa Prom. Cap. Boneg. spec., Bod. à stapel.
 in not. ad Theophr. - *Staphelia variegata?*

22



SOLANUM SPVRIVM RACEMOSVM FOLYS AMARANTHI,

Flor. Noriberg. Pag. 363. — Solanum racemosum lineo virid. Americanum
 folijs, & seminibus Amaranthi, Hort. Hort. Acad. Lugd. Bot. — Solanum magi-
 nal. Virginianum nobis, Lark. — Bilitis maximus caule rubente Virginianum
 seu Amaranthum Americanum boreifera, Flor. Schjöl. N. Lajd. —

Phytolacca bicolor

32



LYSIMACHIA LUTEA CORNICVLATA, C.B.P.T.B. Pag. 248. —

Lysimachia lutea siliquosa Virginiana, Park. — *Lysimachia lutea, Corniculata non paposa Virginiana maior, Moris. H. a.* — *Hyoscyamus Virginianus, Prosper. Alp. exot.* —

Oenothera biennis

-4-



AMARANTHO AFFINIS INDIAE ORIENTALIS FLORIBUS GLOBOSIS
 MERATIS, PURPUREIS OCIMOIDES FOLIO, Comel. C. H. A. Pag. 20. —
 Amaranthoides Indicae minus perna filijs crinosti capitibus globosis,
 Pinx. Pinx. Bot. — Gnaphalio affini crinosti filio, Nova ex purpureo vi:
 Saeko, Herm. H. A. L. B. —

Gnaphalium globosa

151



PISUM VESICARIUM FRUCTU NIGRO, ALBA MACULA NOTATO,
 C.B.P. Pag. 343. — *Cov Indictor*, seu *Halicaabul peregrinum*, *Mon. H.S.P.*
Vesicaria nigra sive pergrina, *Jrag.* — *Pisum cordatum*, *Ad.* —

Cardiospermum Halicaabum

162



AMARANTHVS MAXIMVS, C.B.P. pag. 120. — *Blind maximum*, sive *Amaranthus maior* semine albo, J.B. — *Blind Indicum*, Tab. — *Amaranthus maior* flore obscuri coloris, Dod. — *Amaranthus maior* floribus paniculisque purpureis, Ad. Lob. —

Amaranthus paniculatus?

72



NASTURTIUM INDICUM MAÏVS C.B.P. pag. 306. - Nasturtium
 indicum foliis peltatis scandens, I.B. - Viola indica scandens, Nasturtium
 pava, & odore, flore flavo, Herm. H.A.L.B. - Aciniola, Fibr. -
 2 - Idem giudicium maximè odoratè, Comel. C.H.A. - Viola indica scandens, Nast
 urtj sapore, maxima flore miniatè, Flor. Nairburg. Wolkander.

Tropaeolum majus

82



GERANIUM LUCIDUM SAXATILE, C.B.P. pag. 318. — Geranium
 annuum rotundi foliis montanum saxatile lucidum, Mons. — Geranium
 alterum montanum saxatile rotundi foliis, (Sam. Euphras. —

Geranium lucidum

192



GRANADILLA TRIPHYLLA FLORE ROSEO CLAVATO, Flor. Monib.
 av. Pag. 199. *Clamary triphylla flore roseo clavato*, C. B. P. — *Cucumis s. Flor*
passionis triphylla flore roseo clavato, Herm. H. A. I. B. — *Senecio passionis*
triphylla flore roseo, Mon. Hist. a. — *Balanina Indica repens pomifera*, Jern.
 Honoph. — *Passiflora filix Granatj tripastito vivida*, R. Ruben. Atmag. Bot. —

Passiflora inaequalis

10.



SCABIOSA PEREGRINA RUBRA CAPITULO OBLONGO, C.B.P. pag. 170.

Prod. pag. 125. — Scabiosa rubra indica, Pers. — Scabiosa rubra peregrina
 quibusdam indica, L. — Scabiosa in tenuiores laciniis folijs divisijs, flos
 rubro atro purpureo colore. Sive Libethino capitulo oblongo, Cavan. H.C. —

Scabiosa atropurpurea

ii



ELICHRYSUM seu **STACHAS CITRINA ANGVSTIFOLIA**, C.B.P. pag. 264
 Amaranthus Luteus, Zuehs. — Ageratum Avelia, Dod. gal. — Helicocysum, Cond
 in Dioscord. — Chrysocome prima vulgaris, Ches. hist. —

Helichrysum Hooker?

122



DICTAMNVS CRETICVS, C. B. P. Pag. 222. — *Dictamnus cretica*, seu
vera, I. B. — *Dictamnus creticus verum*, Dod. —

Onizacum Dictamnus

13



SOLANVM TOMENTOSVM AFRICANVM PERENNE SPINOSVM BORRAGINIS FLORE, FRVCTV CROCEO, Flor. Nonibavens. Wolfhamer. pag. 362. —

Solanum

14



HESPERIS HORTENSIS, C.B.P. Ray, 200. — *Hesperis hortensis* flore purpureo simplici, Flor. Non bary. — *Viola masonae*, Gesn. hort. — *Viola Danica* scana flore purpureo, Sauret. —
 A — EADEM flore albo simplici. —
 B — EADEM flore variegata simplici. —

Hesperis matronalis

i s



BELLIS HORTENSIS FLORE PLENO MAGNO PURPUREO, C.B.P.
 Pag. 262. — *Bellis hortensis minor*, Fraks. — *Bellis hortensis maxima* L'icé flor.
 re, Seb. —

2 — *IDEM prolifera*, C. B. P.

3 — *IDEM* Capite, & caule filido, C. B. Prod.

Bellis perennis
 fl. pl. at prolif.

16



CROCUS VERNUS ANGVSTIFOLIVS MAGNO FLORE, C. B. P. Pag. 67. —
 Crocus vj. scythij angustifolij, Any. — Crocus vernus minor primus, Ches. hisp.
 Crocus vernus angustifolij floribus caruleis sine uictacis, I. B. —

Crocus vernus

17



COLCHICUM LUTEUM MAÏVS, C.B.P. pag. 69. — Narcissus autumnalis flore luteo, Ljst. — Narcissus autumnalis maïor, Dod. — Colchico-Narcissus autumnalis Satoury maïor, Mon's. Hist. —

Herbarijæ Carter

18



LAVRVS LATIFOLIA PLATVTERA, Dioscod. C. B. P. pag. 460. —
 Laurus varia amplissima, Plin. — Laurus latifolia, Mart. — Laurus
 Triumphalis, Strob. cit. cult. —

Pinus Laurus-Cerasus

Lig.



LIGVSTRUM FOLYS LACINIATIS, C.B.P. Pag. 476. — *Prædrom* pag. 158.
Ligustrum nigrum, *Itini mon.* — *Syringa laciniata* *Stijs*, *Contar. ven.* — *Ligustrum orientale*, *H. B.* —

Syringa persica

20



SOLANVM FETIDVM POMO SPINOSO ROTVNDQ SEMINE PALLIDO,
 C.B.P. Pag. 168. — *Stramonia* Egyptiana flore gemino albo, alio alteri innato,
 C. Bauhini, d'Alb. — *Datura* ~~egyptiaca~~ *stramonium* flor. pleno, Pon. Ital. — *Datura* Con-
 taria, Alpin. Exch. — 2 — EADEM flore viciosa, H. P. —
 3 — EADEM flore tergemino albo, I. B. S. & F. P. H. P. — 4 — EADEM flore tergemino viciosa.

Datura fastuosa?



MANDRAGORA FRUCTU PYRIFORMI, C. B. P. Pag. 169. — *Mandragora femina*,
 Math. — *Mandragora sive subcapitata*, I. B. —
 2. — *EADEM* fructu rotundo, C. B. P. — *Mandragora mas vel alba*, Camer. —

Mandragora off.

222



LYCHNIS VISCOSA PURPUREA LATIFOLIA LAEVIS, C.B.P. pag. 208.
 Muscipula, Camer. — Viscaria sativa, Tab. — Centaurium minus auctoribus quibus:
 dam Lychnidij viscaria generis, I.B. — Flos Constantinopolitanus et Her minor, Gesn. — Als
 sine purpurea, Lugd. —

2 — Idem flos alb. —

Silene Armena

~ (23) ~



DRACUNCULVS POLYPHYLLVS, C.B.P. Pag. 195. — *Dracunculus minor*,
 Cast. — *Serpentaria minor*, Matth. — *Arum polyphyllum* Dracunculus, & *Ser-*
pentaria Duhl, caute macerata maicy & elaky, Herm. H. A. J. B. —

Arum Dracunculus

~ 24 ~



PLANTAGO LATIFOLIA ROSEA FLORE EXPANSO, ET SPICAE
 TO, C.B.P. pag. 189. — *Plantago rosea*, Camer. — *Plantago rosea exotica*, Sw.
Plantago rosea spicata, Gev. —

Plantago major
 (viscida)

282



SOLANVM POMIFERVM FRVCTV STRIATO MOLLĪ, C.B.P. pag.
 167. Pomum Amoy fructu aureo, P. 18. — Mala aurea odore foetido qui-
 busdam Lycopersicum, I. B. — Aurea Mala, D. 1. — Mala insana, C. 5. —

262



VIOLA MARTIA MULTIPlici FLORE, C.B.P. Paq. 199. — Viola
 nigra flore pleno, Dod. gal. — Viola oasypodion, Gev. hort. — Viola
 maritima purpurea flore multiplicata maiore, J. B. —

Viola Martia

27



BELLIS HORTENSIS FLORE PLENO MAGNO ALBO, C.B.P. pag. 262.

Bellis hortensis minor, Fuchs. — Bellis hortensis multiflora flore, Sib.

2 — IDEM *punctifera*, C.B.P.

3 — IDEM *capite, & caulis foliis*, C.B. P. 262.

*Bellis perennis
prolifer*

~128~



SOLANVM SPINOSVM FRVCTV ROTVNDQ, C. B. P. pag. 167. — Solanum
 pomiferu Indicum spinosu Bonplandii flora, Jussu coccu, Harm. H. A. L. B. —
 Pomum de Hianco Malongeni cognatu, I. B. — Pomum de Hiancho, Impati.

Solanum

~ 129 ~



SOLANVM VESICARIVM INDICVM, C. B. P. Pag. 166. — *Solanum vesicarium* indicum filijs splendens by glabris, Plukent. Almagest. Botan. — *Halicacabul indicum* Vahl, Park. — *Solanum Halicacabul indicum* major sincerij filijs non nihil lanuginosis, fructu vesicariis luteo, stiva angustiori luteo pennis, I. B. S. & E. P. I. H. P. —

Physalis pubescens

30



TANACETUM sine FLOS AFRICANUS MINOR, C. B. P. Ray. 1633. — *Caryophyllus*
Indicus flora auro simplex minor, ejus. — *Othona*, Læ. — *Tanacetum pennianum*,
Cord. hist. — *Caltha Africana minor* flora simplici, *Gesh. hort.* — *Vibba flammea*
qui basda, *Eid.* — *Flos Portugalicus* vel *Indicus* minor, *Eid. col.* — *Tagetes Indicus* minor,
simplicis flora, sive *Caryophyllus*, sive *Flos Africanus*, *i. b.* —
 2 — *IDEM* flora luteo simplici. —
 3 — *IDEM* flora auro pleno. —
 4 — *IDEM* flora luteo pleno. —

Tagetes patula

32



AMARANTHVS PANICVLA INCVRVA, C.B.P. pag. 121. — *Amaranthus*
hotoscericius cristatus, Camer. — *Amaranthus hotoscericius sanguineus* *reticulatus* *St.*
rob., Ad. 156. — *Amaranthus purpureus* *A.*, *rad. gal.* —

A — IDEM *flore luteo cristato.* —

B — IDEM *flore carneo cristato.* —

Coloni cristata

322



SOLANVM FRVTICOSVM BACCIFERVM, C.B.P. Pag. 166. — Solanum
 fruticosum Americanus, Parb. — Sdychnodendron, Gesn. hort. — Anomum
 Plinij, Cev. — Solanum arborescens, Cast. — Pseudocapsicum, D.D. —

Solanum bacciferum

133



L EONVRVS PERRENIS AFRICANVS CAPITIS BONAE SPEI, Bvaïn.
 Flor. Non bany. pag. 246. — Cardiaea africana seranis Fitz's sydevitdy, Schiboy
 abgentissimij phericy uiboy, Herm. H.A.L.B. — Sidunt Cannabina q'ethiopica
 Inubucy, phquido flore maximo uitho, Bvaïn. Bvdv. —

Phlohy Leonus

134



AMARANTHVS FOLIO VARIEGATO, C.B.P. pag. 121. — *Amaranthus*
folijs uariogatis seu tricoloribus seu uarie coloratis Psittaci plumes uerentibus,
Mon. Hist. — Symphonia Dabechamp. seu Amaranthus tricolor, A. B. — Celoria,
Trag. — Amaranthus pictus, Cam. — Blitum maculosum & herba popagalli, Dod.
Blitum maculatum perigrinum, P. Sin.

Amaranthus bicolor

35~



NERIUM FLORIBUNDUM EVERSCENTIVS, C.B.P. pag. 464. — Oleander
 flore rubro, Anon. — Laurus rosea, Sob. icon. Rhododendron, Beson. —
 Rhododaphne, Gesn. hort. —
 2. — IDEM floribus albis, C.B.P. —

Nerium Oleander

36



ACANTHVS SATIVVS vel MOLLIS Vergilli, C. B. P. pag. 383. —
 Acanthy usny, Ing. — Cady Acanthy, sive Brancha usina, L. B. — Brancha
 usina Italorum, Goul. epit. —

Acanthus mollis

372



ILEX ACULEATA BACCIFERA FOLIO SINVATO, C.B.P. pag. 428.
 Aquifolium baccij ubiq, Herm. H.A.L.B. — Agnifolium, Avilan. — Ilex
 aquifolia, Linc. —

Ilex Aquifolium

38



BALSAMINA FEMINA, C.B.P. pag. 306. — Balsamina fœmella imperialis
 seu Noli me tangere flore parvo eleganti dilute rubente, Monis. Hist. —
 Balsamina femina Persici folio, vel Salicij folio, L. — Balsamella, Card. Hist.
 Balsamina Amig. Sabidey, Cesn. ad. Card. —
 2 — EADEM flore alba. — 3 — EADEM flore violaceo.
 4 — EADEM flore caeruleo. — 5 — EADEM flore purpureo. —
 Imperialis Balsamina

139



MALVA ROSEA FOLIO SUBROTUNDO, FLORE PLENO PURPUREO,
 C. B. P. pag. 328 — *Malva romana multiplex*, Træg. — *Malva rosea malva-*
plex, Lb. — *Malva hortensis multiplex flore*, Dod. — *Malva maiovuni-*
caulis multiplex, Cass. — *Malva arborea multiflora*, Tab. —
 2 — EADEM flore albo. — 3 — EADEM flore incarnat. —
 4 — EADEM flore luteo — 5 — EADEM flore sulfureo —
 6 — EADEM flore violaceo —

Althaea rosea



THLASPI FRUTICOSVM PERSICVM FOLYS KEIRI, FLORE ODORATO,

Zan. Hist. pag. 196. — Thlaspi fruticosum Luceo; folio latissimo pinnatis, pinnis
 Bou. Plant. scut. pag. 6. — Thlaspi fruticosum Umbellatū Rariorū folijs Luceo;
 instar sumpis uidentibus, Moris. — Thlaspi scyphoides, & floreus, Dodon.
 Thlaspi persicum Luceo; folijs angustioribus, Rarior. — Thlaspi fruticosum Luceo;
 folijs latissimis, c. B. Dendr. pag. 49. —

Thlaspi persicum

42



HELLEBORVS NIGER HORTENSIS ALTER, C.B.P. pag. 285. — *Veratrum nigrum* & *peruvianum*, Cates. hist. — *Helleborus niger* flore albo, ac interdiu ariam ualde uerbent, Chabr. pag. 527. —

Helleborus niger

422



TANACETVM sine **FLOS AFRICANVS MAIOR FLORE PLENO**, C. B. P. Pag. 132.

FLOS Africanus maior aureus multiplicatus, Tab. — Cassipophily maior Indicus flore multiplici aureo, Lijst. — Flos Indicus maior flore pleno, Cambr. — Othona maior polyantha, Ad. Lib. — Caltha Africana foliosa, Lijst. — Rosa Indica magna, Cusn. Hort. — Tagetes Indicus flore maximo multiplicato, I. B. —

2 — **IDEM** flore luteo pleno. —

Tagetes erecta

43~



PHASEOLVS AEGÏPTIACVS NÏGRO SEMÏNE, C.B.P. pag. 641. - Lablab
 uocatur *Phaseolus nigres*, Alpin. - *Phaseolus peregrinus* Lablab., Ches. hist.
 Cumanãna Brasiliensium, Pison.

2 - **PHASEOLVS AEGÏPTIACVS SEMINE albo, C.B.P. pag. 641. - Lablab. album nigrum**
 Alpin., Ches. hist. - *Phaseolus Lablab. speciosus* hinc Longo abbo, I.B. -

Dolichos Lablab

44



ERYNGIUM MARITIMUM, C.B.P. pag. 386. — *Eryngium maritimum*, Math.
Acanos Plinij, Cæs. — *Crocodylium* Dioscoridj & Plinij, Camer. — *Eryngium*
rotundo folio, Camer. —

Eryngium maritimum

45a



SANICULA ALPINA FLORE VARIEGATO, C.B.P. pag. 240. — *Aunicula*
Vusi tertia, Ches. pan. & hist. — *Aunicula ussi* floribus gutatis, Tab. — *Sanicula*
sau *Aunicula ussi* foliis variegatis, flore simplici variegato purpureo ex luteo,
 Hort. Maurici. —
 2 — EADEM flore violaceo, — 3. — EADEM flore albo. — *Primula auriculata*
 4 — EADEM flore albo. — 5. — EADEM flore carneo. —
 6 — EADEM flore luteo. —

46



ALOE VULGARIS, C. B. P. pag. 286. — Aloe communis, Cambr. — Aloe
 Dioscorid., Col. — Aloe in Insula succottra, Part. a. Ind. Or. C. B. — Aloe Creti-
 ca, I. B. S. in E. P. I. H. P. —

* **ALOE folio in oblongo acuta**, C. B. P. — Aloe Americana, Ches. — Aloe folio
 mucronato, Lob. — Aloe spinosa, Cambr. — Aloe mucronata, I. B.

Aloe socotrina

47



STACHAS FOLIO SERRATO, C.B.P. pag. 216. — *Stachys folio serrato*,
 & vispo, Lob. — *Stachys prima*, Cas. huj. — *Stachys serrata folia*, Rivin. ord.
 plant. flor. inagrat. montival. —

Lavandula Stechas

482



SANICULA ALPINA FOLIO CRENATO FLORE ATRO RUBENTE
 PLENO, H. P. — Auriculata utri flore pleno atrovibente, Her. Noriberg. var.
 Ray, S. B. — Sanicula seu Auricula utri folio crenato, flore atrovibente
 pleno, Hort. Moorfeld. —
 2 — EADEM flore pyropuro. — 3 — EADEM flore rubro. — *Promula*
 4 — EADEM flore rubro, — 5 — EADEM flore carneo. — *auricula*
 6 — EADEM flore variegato. —

~49~



VERBASCIVM PROLIFERV, C.B.P. pag. 242. — *Primula uerij flore*
gemino altero alteri innata, Lob. — *Primula uerij putifera*, Job. — *Primula*
la uerij flore luteo geminosa inodora, H.P. —
 2 — **IDEM** Targemire, I. B. S. ex E.P. I.H.P. — *Primula off.*

50



SABINA FOLIO TAMARISCII Dioscorid., C.B.P. pag. 487. — Sabina
 sine bacis, sive sterilis, Math. — Savina mas, Tab. — Sabina min. fistico,
 Cort. in Dioscorid. —

Juniperus Sabina

Si



**LAVRVS ALEXANDRINA, RAMOSA, FRUCTV E SVMMITATE
 CAVLIVM PRODEVNTE, Cat. Hort. Reg. Paris. — Cat. Hort. Med. Amstelod.
 Comel. Pag. 190. — Laurus Alexandrina fructu longij pediculi caulibus aliisq;
 Hort. Blesensij. —
 Q. IDEM Augusti filio, H. P. —**

Ramus, viciemofus

52



CASTANEA FOLIO MULTIFIDO, C.B.P. pag. 419. — *Castanea*
Equina, Math. — *Castanea Equina folio multifido*, I.B. —

Aesculus Hippocastanum

S.B.



PÆONIA FOLIO SVBTVS INCANO FLORE ALBO vel PALLIDO,

C.B.P. Pag. 1523. — *Pæonia alba flore*, Lob. — *Pæonia Leucanthem.*, Psiph.
nōla Belloni, Cambr. — *Pæonia Cretica*, Ches. hist. — *Pæonia Simplex nudo flore*,
 Ches. hist. — *Pæonia mes flore alba*, Ejst. — *Pæonia Ocheanthemos*, Cambr. —

Pæonia

54



ARVUNDO INDICA VARIEGATA, seu **LACONICA** Theophrasti, Cornari,
 Cat. Hort. Med. Amstelodam. Cornel. pag. 169. — **ARVUNDO INDICA** striata uel sal-
 chata alba, Robini. —

Arundo

SSA



TANACETUM sive **FLOS AFRICANVS MAIVS SIMPLICI FLORE**, C.B.P. Ray. 1715. —
Tagetes Indicus maximus vestitus, flore simplici ex herbo pallido, 1715. — *Flos Africanus*
maior sive maximus simplex, Part. — *Caryophylli Mexicani* Herbar., Hermand. —
Caltha Africana, flore simplici, Gesn. hort. — *Africanus flos maximus simplex flore*
luteo, Swartz. Suis. — *Caryophylli Hispanici*, C.B. — *Flos Indicus maior flore simplici*
ci, Camer. —
 2 - *IDEM flore albo simplici*. — *Tagetes erecta*

56



PLATANVS, C.B.P. pag. 432. — *Platanus orientalis* uary, Pav. B. — *Platanus orientalis* uenus pilulij maioribus, Havm. H.A.L.B. — I.B.S. & E.P. — I.H.P. —

Platanus orientalis

272



CONVOLVULVS ÎNDICVS ANAMOCLÏTIDI FLORE, H.P. Convolvulus guano:
 clisidj, Hort. Maroc. Potv. Lubon. Phitop. H.C.P. — Convolvulus indij scandens
 toj, flore sphenico monopetalo quousclidi forma, B.M. —

Ipomoea coccinea

581



THLASPI UMBELLATUM CRETICUM IBERIDIS FOLIO, G.B.P. Ray.

106. — *Thlaspi Creticū umbellatū flore purpureo, Ray.* — *Thlaspi* (veterum
qui Cretā flore rubente, I. B. — *Thlaspi Cappadociū flore incarnatū, Eijstems.* —
Thlaspi Candia umbellatū Iberidij folio, Ad. 106. —

2-**IDEM** flore albo. —

Theris umbellata

Sg



LAURVS SYLVESTRIS CORNIFOLIÆ FOLIË SVBHIRSVTIS, C.B.P.

Page 46i. — Tinus jamaicæ, Ang. — Laurus Tinus hispanica equæba Gæsa, Pav.
Lantox, Cæsalpin.

V. Basium Tinus

60



PHALANGIUM RAMOSUM VERGIMIANUM FOLIIS LATIORIBUS REPENS, Zan.
 pag. 90. — Phalangium latifolium virginianum repens flore triplobo cæruleo,
 B.M. —

Commelina communis

62



SOLANUM POMIFERUM FRUCTU LUTEO MINORE, Flou. Nonbaru. pag. 660.
 Solanum pomiferum racemosu serrato folio, fructu luteo minore, floru
 monopetalo luteo, L.M.

Solanum

62



JASMÏNV M HVMÏLÏVS MAGNO FLORE, C. B. P. Pag. 398. — *Jasminum* (ah:
 Lonicul, Paub. — *Jasminu* Hispanical, Eyst. — *Jasminu* Hispanical flore maio re #
 externa nebante, Ì.B. — *Jasminu* Candifloru maig, Ccc. — *Cham* gelleminu grand:
 flou, L.B. — *Gelleminu* humilicy primu, Cas. — *Jasminu* ponicau, Dabuchemp.

Jasminum grandiflorum

63.



PLANTAGO SERATO FOLIÔ, sive PLANTAGO MÎNOR CORONOPÏ
 PÏ VVLGARÏS DÏVÏSVRA, Î.B.S. ex E.P.Î.M.P. - *Plantago laciniata*,
Lanari. -

Plantago serrata L.

64



PHASEOLVS MAIOR sive **SMILAX HORTENSIS**, Moiss. — *Smilax hortensis* sive
Phaseolus maior, C. S. P. pag. 339. — *Phaseolus Turcicus*, Cas. — *Smilax Sativa*,
 seu *Polichus*, Cov. hist. — *Phaseolus peregrinus fructu variegato*, H. P. — *Faba*
Turica masticata, Ad. Sob.

α. **IDEM** fructu albo —
 β. **IDEM** fructu alvino sacro —

Phaseolus multiflorus?

69



MILIVM ARVNDINACEVM SYBROTUNDO SEMINE, SORGO NOMINATVM,
 C.B.P. pag. 26. — *Melica* sive *Sorghum*, Dod. — *Sorgo insubrum*, Belon. — Sa:
 gina seu *Calamagrostis* Dioscoridij, Cas. — *Panicum loculare*, Ger. — *Milius*
Indicum semine niso coma collecta, H. P. —

2. **IDEM** coma s. parva. —

Sorghum vulgare

3. **IDEM** arundinaceum plano alboque semine, C.B.P. pag. 26. — Dova, Bra:
 ff. — *Milius Ethiopius*, Dougl. — *Milius albus Congo*, seu *Milleta Congo*, C.B.P. var. —

266



PIPER INDICUM PROPENDENTIBVS SILIGIVS ROTVNDIS, C.B.P. pag. 102. —
 Capsicum Indicum fructu caudato purpureo. Piper Indicum siliqua rotunda
 Cerasorum modicoq. maiore, I.B.S. in E.P. I.H.P. — Solanum modicum fructu cordato
 mi propendente rubro, Elev. Noriburg. — Piper Indicum rotundum, Gen. hort. —

2. **IDEM** Indicum vulgatilimum, C.B.P. — Solanum modicum fructu propendente oblongo
 crasso, & obtuso, Pluk. ^{Almag. Botan.} — Piper indicum seu Calceurid, seu Piper siliquatum, I.B.S. —
 Siliquatum maius, Trichs. — Piper Americanum vulgatum, Ches. cur. poster. — Capsicum
 maius vulgatum oblongis siliquis, Park. — *Capsicum annuum*

67



PINUS SATIVA, C.B.P. Pag. 492. — *Pinus ustana* sive *Domestica*,
 Paub. — *Pinus ossiculij* sive *folijs longij*, L.B. — *Pinus Italica*, Cambr.
Pinus ustana folijs *perpetuo*, Theophrast. — *Pinus vulgarissima*, Ad. Lb.

Pinus, Pinus

68



PHASEOLVS INDICVS FLORE COCCINEO SILIQVIS ANGVSTISSIMS, & LONGISSIMIS FRVCTV MINIMO, Flor. Noriberg. Pag. 328. —

Vigna unguiculata

69



LILIVM PERSICVM, G. B. P. Pag. 79. — *Hyaenthe persica*, L. —
Pennachie Persicane, L. — *Lilium non bellidum*, sive *arundinaceum*
Stora ad croceum, Comer. — *Lilium persicum*, Ches. pan. & hist. —

Fritularia persica

70



MATRÎCARIA CAPÎTULO FLORE FOLIOSO, H. P. — *Matricaria*
capitula usqueq[ue] facta flore capitulis p[er]sichiorib[us] foliosis. —

Pyrethrum Parthenium
var

72



MÿRTVS COMMVNIS ITALICA, C.B.P. pag. 468. — *Myrtus alba, Mart.*
Myrtus latifolia vulgaris, Parb. — *Myrtus vulgaris salua, J. K.* —
Myrtus communis

72



NARCISVS *Jazzetta* L
var 1

73



HYACINTHVS

orientalis
v. v.

74
^
^



HYACINTHVS

orientalis
ORVV

75a



HYACINTHVS *orientalis*
varr

76



NARCISsus *Fayetta*
var.

Narcissus pachtii

77



HYACINTHVS *hispanicum*

Tulipa Clavata

78



ASARINA FOLYS ASARI, C.B.P. pag. 197. - Asarina, Math.

279^a

LAVRVS ALEXANDRINA FRVCTV PEDICVLO INSIDENTE, C.B.P. Pag. 304.
 Hippocistum, Matth. — Bonifacia, Angh. — Bistlingua, Ches. Jan. — Laury
 taxa Plinij, Luyd. — Turbana, B. mafes. —

Rusus Hippocistum

80



NARCISVS

Pseud. narcissus var.

82



NARCISsus

Jonquille

822



NARCISVS *biflorus* Curt var

832



LILIVM sive CORONA IMPERIALIS, C.B.P. pag. 79. — Corona îm:
 perialis, PARB., Corona Imperialis sive Tusci alp's, I.B. — Corona
 Imperialis procerior nobis, SWEED. — *Filix Æmæ imperialis*
 2 — IDEM corona duplici, Her. Noriberg. —
 3 — IDEM corona triplici, Her. Noriberg. —

84



TULIPA *Gesneriane var.*

88



TULIPA *Gardeners var*

86



BRASSICA RUBRA, C. B. P. pag. iii. — Brassica Cumana sive rubra,
 Dod. gal. — Brassica ruina, Lam. — Brassica rubra foliis crispis
 laciniatis, H. P. —

Brassica dorica

168

87



BRASSICA RUBRA FOLIIS PLANO INTEGRO, H.P. — Brassica Capitata
 sive Rubra foliis integro plano, var. gal. —

Brassica oleracea

88



TVLIPA *germanica* var.

2892



TULIPA *Germanica* Var

90~



APOCYNUM ANGVSTIFOLIUM AFRICANVM, s. *Apocynum erectum africanum*
 um villosa fructu saluū foliis glabris angustis, *Houm. H. A. L. B. & Pav. Bat.* -
I. B. S. in F. P. L. H. P.

Amsone latifolia

92



STRAMONIUM INDICUM HYOSCYAMI FOLIO, H.P. — *Stramonium minus*
Alka Bengi folio, Tournefortij. — *Stramonia curassauica humilior Hyoscyami fo-*
lio, Ham. Parv. Bat. — *Stramonia curassauica humilior, Ham. Parv. Bat.* — I.B.S.
 in C.P. I.H.P. —

92



LEUCOÏVM INCANVM MAÏVS MULTÏPLEX, C.B.P. pag. 200. — *Leucoid sine*
Vista purpurea flore pleno, 166. icon. — Leucoid multiplici flore, 201. — Leuco-
ium duply florib., 22. — Leucoid Hyemate & die dany purpurea, 1. 5. —
 2. — *IDEM flore rubro. — 3. — IDEM flore Vistaero. —*
 4. — *IDEM flore albo. — 5. — IDEM flore Carmo. —*
 6. — *IDEM flore variegat. —*

Matth. de incana
sarr

932



APOCYNVM RECTVM AMERICANVM MAIVS *Sive LATIFOLIUM, LARX.* Flor. Nonberg.
 Wobanov. pag. 38. — Apocynum erectum inaequali floribus parvis obdurate purpurascen-
 tibus, Pans. Hist. — Apocynum latifolium inaequali erectum, floribus umbellatis minoribus ob-
 durate purpurascens silicibus articulatis rugosis, Havm. H. A. L. B. — Apocynum maiv
 synacum rectum, Cornut. — Beide Loddav, Vesting. in Atter. — Esala India
 H. R. I. B. S. in E. P. I. H. R. —

Ardeproy Cornut

~94~



FRUMENTVM ÎNDICVM MAÏS DICTVM, C. B. P. pag. 25. — Triticeus Indicus, L. S. —
 Milium Indicum maximè Maïs dictus, seu Frumentum Indicum, Rayb. — Triticeus Lemnicensis,
 Seno part. 3. Andri. — Maïs, Monard. — Frumentum Turvices, Anguil. — Triticeus Indicus
 Rechs. — Milium Brasilianum, part. 3. Andri. — Frumentum Scoticum, Turv. — Frum-
 entum Arabicum, hist. Ind. or. p. 8. — Triticeus hetero Sanguis, J. B. —

2. IDEM semine albo. —
 3. IDEM semine albo. —
 4. IDEM semine nigro. —

Zea Maïs

1951



FRUMENTVM SARRACENICVM, Math. — Eijsmid Theophrasti *Stio hederaceo*,
 C. B. P. pag. 27. — *Fagotridium*, I. B. — *Fagopyrum ussige*, Adm. — *Fragaria*
 Anyal. — *Trogojion*, Park. — *Frumentum uaccina*, Linc. — *Ocijmud edvate*
 Ches. pan. — *Polygonum hederula*, C. T. —

Polygonum Fagopyrum

296



ABROTANVM FEMINA VIRIDIS, C. B. P. Pag. 137. — *Abrotanum femina*
salmanticensis a., Ches. hisp. — *Abrotanum femina viridum minor*, Pav. B. —
Santolina Hispanica, H. P. —

Santolina?

97



NICOTIANA MAIOR LATIFOLIA, C. B. P. pag. 169. — *Hjosojamay* Peruvianay, Dod. — *Tabaco latifolius*, Pavb. — *Peris latifolius*, Ches. — *Saba tanto* Indonid, Ad. 186. — *Tovnacona*, Cys. — *Herba S. Crucis femina*, Cost. — *Peris Brasiliensis*, Andio lib. 2. c. 13. —
 2. *EADEM angustifolia* —

Nicotiana Tabacum

98



RICINUS VULGARIS, C.B.P. Paq. 432. — *Cataputia vulgaris*, Pav. —
Grand rogiu maiu, Mas. — *Phosobly Romany Thasij*, Nav. Sibyl. — *Kenna*,
 ò *Chenna*, seu *Cataputia maior*, Franç. — *Riciny maior*, Lytat. — *Mira*, Sic.
Italy, *Sicilia*. *Lyte*. — *Kibaion* s. *Ionq*: *Albaroa*, & *Kenna*, *Arabij*. —

Ricinus Communis

99



OPUNTIA MINOR, FICUS INDICA MINOR, Herm. H. A. L. B., Flor. Novis

bera pag. 308. Ficus Indica humilis, C. B. P. pag. 458. Ficus Indica minima fl.
io subrotundo, Cat. Hort. Reg. Paris. —

2. OPUNTIA seu Ficus Indica folio spinis longissimis armato, Bojia. Ludv., Flor. Nemburg
pag. 308. — Ficus Indica spinosa silvestris, C. B. P. pag. 458. — Ficus Indica maior
spinosissima flor. utro, Hort. Beaumont. — Ficus Indica spinosa maior, Ravb. —

3. OPUNTIA seu Ficus Indica maxima folio spinoso latissimo, & longissimo, Herm. H. A.
L. B., Flor. Nemburg. pag. 309. — Opuntia maior, seu Ficus Indica folio spinis lon-
gissimis armati, Bojia. — Opuntia maior s. maxima, & grandissima, H. L. — Opun-
tia maior folio oblongo, J. B. S. in C. L. J. H. P. — Opuntia Ficus Indica

100~



VIOLA LUNARIA MAIOR SİLİQUA ROTUNDA, C.B.P. pag. 203.
 Viola Lunaria seu Busckonach, Barb. — Luccola Lunaria seu Lunaria siliqua
 hies maizy annual siliqua rotunda, flore violacea seu subcaerulea, Mon. — Luna-
 ria Geruca annua, Eyst. —

21 Eadem siliqua oblonga, C.B.P. pag. 203. Lunaria Geruca perennis, Eyst. —
 Lunaria annua

CATALOGO DELLE PIANTE DELLA PRESENTE FLORA.

A

ABROTANVM *Femina cindij, C.B.P. pag. 137. - Abrotanum femina salua: nicensis, Ch. his. - Abrotanum femina cindij minor, Paris. - Santolina Hispanica, H.P. - Figura 98. - - - - - Pagina 100.*

ACANTHVS *sariuy vel mellej Virgilij, C.B.P. pag. 383. - Acanthos arny, Trag. Cardus Acanthos, sive Borachia Votius, J.B. - Borachia vicia J. Holonij, Guiland. Epist. - Fig. 136. - - - - - Pagina 40.*

ALOE *filiis in oblongis aculeis abruata, C.B.P. pag. 286. - Aloe Americano, Ch. - Aloe filio mucronato, L. - Aloe spinosa, Comar. - Aloe muhi: cata, J.B. - Fig. 46. - - - - - Pagina 80.*

(2.) Eadem uulgarij, C.B.P. - Aloe commanij, Com. - Aloe Dioscorij, Pl. - Aloe in frutibus succina, part. 2. Ind. or. c. 6. - Aloe Croatica, J.B.S. in L.P.J.A.P. -

AMARANTHO *affinis Indica orientalis, floribus globosis purpureis coccineis filio, Comar. C.H.A. pag. 20. - Amaranthus Indica minor Germani filijs coccineis capitulis purpureis, Pinder. Paris. Bot. - Anaphalis affinis coccineis filio flore ex purpureo uittato, Kerm. A.A.L.B. - Fig. 4. - - - - - Pagina 8.*

AMARANTHVS *filiis uariogob, C.B.P. pag. 122. - Amaranthus filijs uariogob, seu histonij, seu uaria coccineis diuersis plumis uittatis, Moss. Hist. - Sijon phonia de la Chappe, seu Amaranthus histon, J.B. - Coccineus, Trug. - Amaranthus pictus, Comar. - B. lina maculosa, & herba papayaki, Dod. - B. lina maculosa pergrina, Plin. - Fig. 134. - - - - - Pagina 35.*

AMARANTHVS *maximus, C.B.P. pag. 120. - B. lina maximus, sive Amaranthus maior semine albo, J.B. - B. lina Indica, Tab. - Amaranthus maior flore obsoleto coccineo, Dod. - Amaranthus maior floribus panicatis coccineis purpureis, Ad. lib. - Fig. 6. - - - - - Pagina 10.*

AMARANTHVS panicula inermis, (C. B. P. pag. 121.) - Amaranthi foliis:
sacchari cristati, Comu. - Amaranthi herbacei sanguinali vilius
foliis, H. B. - Amaranthi purpurei 2, Pol. gal. Fig. 31. - Pag. 138
- 2 - 1. - Fovea lutea cristata. - 3 - Idem fovea caesa cristata. -

APOCYNVM angustifolium africanum, s. Apocynum vetchi africanum uilissimum fructu
sacchari folio glabro angusto, Kerm. A. N. L. B., & Lav. Bot. - J. B. S. in l.
P. J. H. L. - Fig. 90 - - - - - Pag. 194

APOCYNVM Hamide Arzoida, siliquis coctis africanum, Kerm. A. N. L. B. - Flor.
Nimberg. pag. 139. - Fritillaria crocata Romontoni Bonnyjoli, Pol. à
Strahl. in nr. ad Theophrast. - Fig. 2. - - - - - Pag. 138

APOCYNVM vetchi Americanum maius sicut latifolium, Laxb. - Flor. Nimberg. & Stan.
pag. 138. - Apocynum vetchi inermis foliis parvis obtusata purpure.
vetchi, Lav. Bot. - Apocynum latifolium inermis vetchi foliis imo:
baccatis minoribus obtusata purpureo-fulvis siliquis foliis longis, Kerm.
A. N. L. B. - Apocynum maius siliquis vetchi, Comu. - Beide siliquis, vetchi.
in Alp. - Cera India, A. L. - J. A. S. in l. P. J. H. L. - Fig. 93. - Pag. 197

ARVENDO indica variegata, seu Laconica Theophrasti, Comu., Lat. A. N. M. S.
Amstelredam. Comu. pag. 139. - Arvendo India mixta, ut supra.
ta alba, Robin. - Fig. 24. - - - - - Pag. 138

ASARINA folijs asari, (C. B. P. pag. 197.) - Asarina Math. Fig. 78. Pag. 182

BALSAMINA femina, C.B.P. pag. 306. - Balsamina Archa impetient, seu Nelli
vel tenzora flore patulo eleganter dilata vabente, Mont. Hist. - Balsami-
na femina Ravenn. folio, alt. salin. folio, J.B. - Balsamella, Cord. hist. - Bal-
samina Anagyridoides, Resn. ad Cord. - Fig^o 38. - - - - - Pag. 422

22 Rad. flore latb. - B - Rad. flore vitato. -
42 Rad. flore carudo - B - E.D. flore purpureo. -

BELLIS hortensij flore pleno magno albo, C.B.P. pag. 261. - Bellij hor-
tensij minor, Tuck. - Bellij hortensij multiplici flore, Hb. Fig^o 27. Pag. 322

22 Idem pubifera, C.B.P. -
32 Idem capita, & caule filioso, C.B. Ludo.

BELLIS hortensij flore pleno magno purpureo, C.B.P. pag. 262. Bellij
hortensij minor, Tuck. - Bellij hortensij multiplici flore, Hb. Fig^o 28. Pag. 322

22 Idem pubifera, C.B.P. -
32 Idem capita & caule filioso, C.B. Ludo. -

BRASSICA rubra, C.B.P. pag. 333. - Brassica Cumana sicut rubra, Dod.
gal. - Brassica prima, Turm. - Brassica rubra folijs crispis laciniatis,
A.P. - Fig^o 86. - - - - - Pag. 302

BRASSICA rubra folijs plenis integris, H.P. - Brassica Cumana sicut
rubra folijs integris plenis, Dod. gal. - Fig^o 87. - - - - - Pag. 302

CASTANEA folijs multifido, C.B.P. pag. 419. - Castanea Equina, math.
Castanea Equina folijs multifido, J.B. - Fig^o 82. - - - - - Pag. 302

COLCHICVM Luteus maior, C. B. P. pag. 69. - Narissus autumnalis flore
luteo, Epit. - Narissus autumnalis maior, Dod. - Helico-Narissus
autumnalis luteus maior, Min. Hist. - Fig. 17. - - - - - Pag. 22.

CONVOLVVIVS indiciu geawalidii flore, H. P. - Convolvulus geawalidii:
Fig. Hist. Maunden. - Herb. Lapon. Rhizop. H. C. P. - Convolvulus indiciu san.
centy flore phinico monogitale geawalidii forma, S. M. Fig. 57. Pag. 61.

CROCVS alvny angustifolij magnus flore, C. B. P. pag. 67. - Crocus sibiricus
angustifolij, Amer. - Crocus alvny minor primus, Res. Hist. - Crocus
alvny angustifolij floribus dubijs sine uistarij, J. B. Fig. 28. Pag. 20.

DICTAMNVS (vohay, C. B. P. pag. 222. - Dictamnus cicutus alvny, Dod. -
Dictamnus cicutus, seu ultra, J. Boeh. - Fig. 12. - - - - - Pag. 28.

DRACUNCVLVS polijzhiy, C. B. P. pag. 195. - Draconculy minor, Cast. -
Serpentina minor, Mich. - Anem polijzhiy sed Draconculy & Sapp:
antonia Sicut, caule uacillata maior, & Sapp, Herm. H. A. L. B. -
Fig. 23. - - - - - Pag. 27.

ELICHRYSVM sea stachay citina angustifolia, C. B. P. pag. 264. - Anem:
maly luteus, Fuchs. - Argentus turcia, Dod. gal. - Helicij:
sum, Gub. in Dioscorid. - Chrysocome prima nebulosaj, Res. Hist.
Fig. 11. - - - - - Pag. 25.

FRYNGIVM maritimum, C.B.D. pag. 386. - Frijagiel marinus, Math. - Kary
Wrij, Cap. - Crod'isib' Sicordij p' 2 ling, landv. - Frijagiel rotund:
filio, landv. - Fig^o 44. - - - - - Pag. 48a

FRUMENTVM judicium Majis Sicard, C.B.D. pag. 125 - Triticum judicium, f. B. - Mili:
um judicium maximum Majis Sicard, seu Truncatum judicium, Ravb. - Triticum Remond,
Lena part. 3. Austric. - Maiz, Monad. - Truncatum Triticum, Anguilar. - Triticum
judicium, Trach. - Milius Sicilianum, part. 3. Austric. - Truncatum Triticum, Tavn.
Truncatum Arabicum, hist. jud. or. p. 8. - Triticum Sativum Lungen, f. B. -
Fig^o 94. - - - - - Pag. 98a

FRUMENTVM sarmentum, Math. - Frijumel Philosophum filio hedemel, C.B.D.
pag. 127. - Frijagiel, f. B. - Frijagiel uulgo, f. B. - Truncatum,
Anguilar. - Frijagiel von, Ravb. - Truncatum maximum, Lon. - Oryzimum
cervicatum, Ches. pan. - Frijagiel hedemel, Ct. - Fig^o 95. - - - - - Pag. 99a

GERANIVM Saecula saxatile, C.B.D. pag. 318. - Geranium saecula rotund:
filio montanum saxatile Saecula, Monis. - Geranium albanum montanum
saxatile rotundifilium, Cham. 2 phos. - Fig^o 8. - - - - - Pag. 12a

GERANADILLA triphyllo flava uide cluato, Joh. Nonberg, pag. 199. -
Clematis triphyllo flava uide cluato, C.B.D. - (Clematis flos racionij
Sichy triphyllo flava uide cluato, Herm. Ant. d. B. - Clematis Ros:
sionalis triphyllo flava uide, Monis. Hist. 12. - Galanina judica veldy
romifera, Trau. Kungl. - Galanina filio uenach, tripartis Sicard,
Rheben. Hanc. B.D. - Fig^o 9. - - - - - Pag. 13a

HELLEBORVS nigres hortenij albu, C.B.D. pag. 182. - Veratrum nigrum
4 peregnum, Ches. hist. - Helleborus nigres flava albo, ac interdum
etiam albo rubente, Rabr. pag. 527. - Fig^o 41. - - - - - Pag. 45a

HESPERIS hortensij, C.B.P. pag. 202. - *Hesperis hortensij* flore purp.
Simpli, flor. Nonber. - Vista naturalij, Linn. herb. - Vista Damas:
cana flore purp., suavit. - Fig^o 14 - - - - - Pag. 18.
A. Fad. flore alba simpli -
B. Fad. flore variegat simpli -

HYACINTHVS

HYACINTHVS

HYACINTHVS

HYACINTHVS

JASMINVM humilisq. magno flore, C.B.P. pag. 398 - *Jasminum* Catalani:
cul, Linn. - *Jasminum* Hispanical, Systet. - *Jasminum* Hispanical flore
maiorē exterae rubente, C.B. - *Jasminum* candidissimum magis, Linn.
Cham. gelatinul quoadi floru, Linn. - *Cestemium* humilisq. pinnat,
Ches. - *Jasminum* pinnatū, Debechamp. - Fig^o 62. - - - - - Pag. 66.

ILEX aculeata bacifera foliis sinuato, C.B.P. pag. 425. - *Aquifolium* Bauh.
indij, Kerm. A.A.L.B. - *Aquifolium*, Gauland. - *Ilex aquifolium*, Linn.
Fig. 36. - - - - - Page 40

LAVRVS Alexandrina fructu pediculis insidente, C.B.P. pag. 304. - *Hippocrepis*,
Math. - *Bonifacia*, Augu. - *Bislingua*, Ches. par. - *Laurus* Toxicopl.
indij, Linn. - *Vicia* Linn., Bonif. - Fig. 79. - - - - - Page 83a

LAVRVS Alexandrina nuda fructu a summitate caulis prodeunte lat. Hort.
Aug. Paris. - Cat. Hort. Med. Amstelredam. Cant. pag. 190. - *Laurus* Maxon.
fructu longis pediculis caulis abijatis, Hort. Botanicus.
Fig. 81. - - - - - Page 83a
2a Idem angustifolia, A.P.

LAVRVS Sabifolia glaberrima Didand., C.B.P. pag. 480. - *Laurus* regia em:
Siciliana, Linn. - *Laurus* Sabina folio, Math. - *Laurus* Triumphalis,
Strob. citr. cult. - Fig. 88. - - - - - Page 22a

LAVRVS silvestris Corni ferinae folijs sub hirsuta, C.B.P. pag. 461. - *Laurus*
primus, Augu. - *Laurus* Tinus histamica eximile Baccos, Linn.
Lentago, Catalpa. - Fig. 89. - - - - - Page 63a

LAVRVS pervenij Africanus capity bene plii, Borijn., Her. Non dem. pag. 246.
Cardiaca africana pervenij folijs pedunculatis, Linn. by *Alga* Linn.
phenicij indij, Kerm. A.A.L.B. - *Tidantia* Cannabina & thigica
fructu longis, phenicis flore maximo indio, Borijn. Linn. Fig. 35.
Page 37a

LEUCOÏVM incanum maing multijube, C. B. P. pag. 200. - Leucoid sicut Vista
 purpurea flore albo, Lob. icon. - Leucoid multijubei flore, d. d. - Leucoid
 copulj floribus, Ad. - Leucoid higanada, & dicitur Sassa purpurea, I. B. -
 Fig. 92. - - - - - Pag. 96^a
 12^a Idem flore rubro, - 3- Id. flore rubro. - 4- Id. flore albo. - 5- Idem
 flore albo. - 6- Idem flore variegato. -

LIGUSTRUM folijs laevigatis, C. B. P. pag. 476. - Pindr. pag. 156. - Ligustrum
 nigrum, Italiae Maris, - Sijungo laevigatis folijs, Cantaren. - Ligustrum
 orientale, H. B. Fig. 19. - - - - - Pag. 123^a

LILIVM Pinnatifidum, C. B. P. pag. 79. - Hyacinthij specij 6, Lob. - Pannochio
 Passianum, Lug. - Lilium non Babatum, sicut amadinardum flore tuberoso,
 Candr. - Lilium sicilianum, Ches. pen. & hiber. - Fig. 69. - - - - - Pag. 73^a

LILIVM sive Corona Imperialis, C. B. P. pag. 79. - Corona Imperialis, Barb.
 Corona Imperialis sicut Turci alij, f. B. - Corona Imperialis proel.
 non rubra, suadet. - Fig. 83. - - - - - Pag. 87^a
 12^a Idem corona Syriaci - 3- Idem corona triplisii, Flor. Niv. Burg. -

LYCHNIS viscosa purpurea latifolia Lami, C. B. P. pag. 205. - Masci.
 pedic. Candr. - Viscaria sativa, Lob. - Centaurium minus abastinof
 quibusdam Lichnidij viscosa genij, f. B. - Flor. Constantinopolitana
 abster minor, Candr. - Alina purpurea, Lugd. - Fig. 12. - - - - - Pag. 26^a
 12^a Idem flore albo.

LYSIMACHIA Sativa convolvata, C. B. P. J. B. pag. 245. - Lysimachia
 Sativa siliquosa Virginiana, Barb. - Lysimachia Sativa convolvata
 non purpurea Virginiana maior, Barb. H. B. - Hyoscijanae Virgi.
 nianae, Pindr. Hiber. 2x8. - Fig. 13. - - - - - Pag. 7^a

MALVA rosea foliis subrotundo, flore pleno rufo, C.B.P. pag. 65. - Malva
Romana multiflora, Trug. - Malva rosea multiflora, Sib. - Malva hirsuta
multiflora flore, Dod. - Malva maior unicavitate multiflora, Cast. - Malva
obscura multiflora, Tab. - Fig. 39. - - - - - Pag. 43

2a Eadem flore albo - 3a Ead. flore incarnab. - 4. Ead. flore luteo.
5a Ead. flore sulphureo - 6. Ead. flore viridato. -

MANDRAGORA fructu pini, C.B.P. pag. 169. - Mandragora feminis, Math.
Mandragora flore subrotundo, J.B. - Fig. 21. - - - - - Pag. 25

2a Ead. fructu rotundo, C.B.P. - Mandragora masculina, vel alba, Comel. -

MATRICARIA capitulis flore fideo, H.L. - Matricaria vulgaris facta
flore capitulis polchriori fideo, B.M. - Fig. 70. - - - - - Pag. 74

MILVUM amurensis foliis subrotundo semine, serps nominata, C.B.P. pag. 26 - Melia sive
serps, Dod. - Serps intubus, B.Son. - Sarginae, seu Arabiarumque Descendit,
C.S. - Ranial boudare, Ser. - Milium Indicum semine in fo comas coctum
H.P. - Fig. 65. - - - - - Pag. 69

2a Idem coma spissa -
3a Idem amurensis foliis albugi semine, C.B.P. pag. 26. - Don, Gaunt.
Milium Ethiopicum, Postel. - Milium album longi, seu matra longi, C.B.P. Ver.

MYRTHUS communis, Gallica, C.B.P. pag. 468. - Myrthus alba, Math. -
Myrthus hirsuta vulgaris, Barb. - Myrthus vulgaris sativa, J.B. -
Fig. 72. - - - - - Pag. 75

MARCISSVS

NARCISSEVS

NARCISSEVS

NARCISSEVS

NARCISSEVS

NASTURCIVM indicis maius, C.B.P. pag. 306. - *Nasturcia indicis* *Stipitata*
Tandey, J.B. - *Vicia indica scandens* *Nasturcia* *legum*, *Podice*, *florifera*
Hern. N.A.L.B. - *Acicula*, *Ind.* - *Fig^o 7.* - - - - - *Pag. 11.*
2^a *Idem* *indica* *maxima* *obovata*, *mult.* *C.H.A.* - *Vicia indica scandens*, *Nas.*
trif. legum, *maxima* *flor. minima*, *flor. Nimb.* *Westkand.* -

NERION floribus rubris, C.B.P. pag. 464. - *Oscandax* *flor. rubra*
flor. - *Saeny* *indica*, *lib. icon.* - *Phos* *indica*, *Balon.* - *Phos*
Saphane, *Casa. herb.* - *Fig^o 35.* - - - - - *Pag. 39.*
2^a *Idem* *floribus* *albis*, *C.B.P.* -

NICOTIANA maior latifolia, C. B. P. pag. 269. - *Nicotiana glauca*, Pers. - *Tabacum latifolium*, Pers. - *Peké latifolium*, Ches. - *Sana sana*, Gronov. A. P. Lib. *Tobacco*, Cys. - *Tabac s. Cney*, f. y. m. n. a, Cost. - *Peké Bonticianij*, Hadic lib. 2. Cap. 13. - *Fig^o 97.* - - - - - *Fig. 101a*
a 2. *Ead. angustifolia.*

OPUNTIA maior, sive indica maior, H. A. L. B. Flor. Noriburg. pag. 308. - *Fig. indica humilis*, C. B. P. pag. 488. - *Fig. indica minima foliis subrotundo*, Lat. Hort. Belg. Paris. - *Fig^o 99.* - - - - *Fig. 103a*

a 2. *Opuntia seu Fig. indica foliis spinis longissimis armata*, Boiss. Riv. Flor. Noriburg. pag. 308.

Fig. indica spinosa silvestris, C. B. P. pag. 488. - *Fig. indica maior spinosissima*, Flor. Helv. Hort. Boiss. - *Fig. indica spinosa maior*, Pers. -

a 3. *Opuntia seu Fig. indica maxima foliis spinis latissimis, & longissimis*, H. A. L. B. - *Flor. Noriburg. pag. 309.* - *Opuntia maior, seu Fig. indica spinosissima longissimis armata*, Boiss. - *Opuntia maior s. maxima spinosissima*, H. P. - *Opuntia maior foliis oblongis*, J. B. S. in 2. P. J. A. L. -

PEONIA foliis subrotundis inaequalibus flore albo vel pallido, C. B. P. pag. 325. - *Peonia albo flore*, Lib. - *Peonia lucanthemos*, Psychodola, Belloni, Lenev. - *Peonia cretica*, Ches. hist. - *Peonia simplex niveo flore*, Ches. hist. - *Peonia mos flore albo*, Eist. - *Peonia ochranthemus*, Lenev. - *Fig^o 53.* - - - - - *Fig. 157a*

PHALARIS sive ramosa Virginiana foliis latioribus vagis, Tanon. pag. 90. *Phalaris* *gial latifolia*, Virginiana vagis flore triplicibus quibus, R. M. - *Fig^o 60.* - *Fig. 64a*

PHASEOLUS Aegyptiacus nigro semine, C. B. P. pag. 342. - *Labbab vocatur Phaseolus* *niger*, Aegin. - *Phaseolus peruvianus Lablab*, Ches. hist. - *(amendata Brossi)* *Sianisium*, Pison. - *Fig^o 43.* - - - - - *Fig. 47a*

a 2. **PHASEOLUS** Aegyptiacus semine albo, C. B. P. pag. 342. - *Labbab abstrusum* *Aegini*, Ches. hist. - *Phaseolus Lablab spinosus hibe longis albo*, J. B. -

PHASEOLUS indicus flore coeruleo siliquis angustissimis, & longissimis fructu minimo, Flor. Noriburg. pag. 328. - *Fig^o 68.* - - - - - *Fig. 72a*

PHASEOLVS maior sive simlax hortensij, Menis. - Simlax hortensij, sive Phascolij maior, C. B. P. pag. 339. - Phascolij Tarsij, Cas. - Simlax sativa, seu Dillichij, Gnd. hist. - Phascolij peregrinij fructu variagato, H. P. - Faba Turica masticata, Al. Ab. - Fig. 64. - - - - - Pag. 68.

~ 2. Idem fructu albo. -
~ 3. Idem fructu albo vitreolo. -

PINUS sativa, C. B. P. pag. 491. - Pinus asturica, sive domestica, Park. - Pinus sibirica, sive Pinus longis, J. B. - Pinus italica, Cand. - Pinus asturica folio propeho, Thlophorst. - Pinus uulgatissima, Al. Ab. - Fig. 67. - Pag. 71.

PIPER indicum propeho, sive sibiricum, C. B. P. pag. 302. - Capsicum indicum fructu cordato propeho - Piper indicum sibiricum vitreolo cordato modo exp. maiore, J. B. S. in L. P. G. H. P. - Sibiricum maius fructu cordato propeho vitreolo, Th. Nourber. - Piper indicum vitreolo, Less. hat. - Fig. 66. - - - - - Pag. 70.

~ 2. Idem indicum uulgatissimum, C. B. P. - Sibiricum maius fructu propeho oblongo cordato, v. oblongo, Th. Nourber. Almag. Baton. - Capsicum maius uulgatissimum sibiricum, Park. - Piper indicum seu la-beakium, seu Piper sibiricum, J. B. - Sibiricum maius, Fruct. - Piper Andigenum uulgatissimum, Th. Nourber. -

PISUM vesicarium fructu nigro, alba maure notata, C. B. P. pag. 343. - Cor indicum, seu sativa, seu peregrina, Menis. H. P. - Vesicaria nigra sive peregrina, Fruct. Pisum cordatum, Al. - Fig. 68. - - - - - Pag. 9.

PLANTAGO latifolia rosea flore expanso, v. spicata, C. B. P. pag. 189. - Plantago Aorea, Cand. - Plantago rosea eximia, Cav. - Plantago rosea spicata, Cav. - Fig. 24. - - - - - Pag. 28.

PLANTAGO serotina folio sive Plantago minor coronata uulgatissima, J. B. S. in L. P. G. H. P. - Plantago serotina, Bonard. - Fig. 63. - - - - - Pag. 67.

PLATANVS, C.B.P. pag. 435. — Platany orientaly ulny, Ravb. — Platany orientaly ulny, majory by, Havm. H.A.L.D. — J.B.S. & L.P.H.R. — Fig. 86. — Pag. 160

RICINVS ualgoj, C.B.P. pag. 432. — Castanea ualgoj, Ravb. — Grand roquie maing, Ms. — Rhosody Romany Thesury, Mar. Viquil. — Sena, o. Kena, seu Castanea maing, Thesury. — Hiung maing, Egypte. — Minette, Italy, Sicily, Egypt. — Si Baion s. Jony: Al Baroa, o. Sena, Arabie, — Fig. 98. — Pag. 202

SABINA folio Tamari discordij, C.B.P. pag. 487. — Sabina sine forej, sua stanij, Math. — Savina mos, Tab. — Sabina mit folio, Cord. in discordi. — Fig. 50. — Pag. 54

SANICULA aspera flore uarijato, C.B.P. pag. 242. — Anicula assi testis, Cos. pan. & hist. — Anicula Vri floribz gotatij, Tab. — Sanicula, seu Anicula Vri folio uenato, flor. singl. p. uarijato, p. uarijato, Hort. Mauveln. — Fig. 48. — Pag. 49
a. 1. Eadem flore uarijato — 3. Eadem flore alb. — 4. Eadem flore rub. —
b. 5. Eadem flore carneo — 6. Eadem flore lacteo. —

SANICULA aspera folio uenato, flore abundante pleno, H.P. — Anicula Vri flore pleno abundante, Flor. Nonberg. Var. pag. 53. — Sanicula seu Anicula uarijato uenato, flore abundante pleno, Hort. Mauveln. — Fig. 48. — Pag. 52
a. 1. Eadem flore purpureo — 3. Eadem flore rub. — 4. Eadem flore lacteo —
b. 5. Eadem flore carneo — 6. Eadem flore uarijato. —

SCABIOSA peruviana uel capitata s. Thunz, C.B.P. pag. 270. — Thunz pag. 282. — Scabiosa uel india, Ravb. — Scabiosa uel peruviana quibusdam india, J. Bauh. — Scabiosa in rarijoribus latinis s. J. Bauh. — Flor. rub. eto purpurasciente odore Libethino capitata s. Thunz, Copen. H.C. — Fig. 50. — Pag. 14

SOLANVM frigidus como spinoso rotundo semine pallido, (C.B.P. pag. 166. -
 Stemonia & gijphacha flore geminis albo etiam aliter innuunt, (L. B. A. Ch. de
 Bij - Datum gijphacha flore geminis, Lon. p. 166. - Datum cuti v. v. d. N. p. 166.
 ex. - Fig. 20. - - - - - Pag. 241
 2. Eodem flore v. v. d. N. p. 166. - 3. Eodem flore tergeminis albo, j. B. S. in
 L. P. I. H. P. - 4. Eodem flore tergeminis v. v. d. N.

SOLANVM frigidus bacifera, (C.B.P. - 166. - Solanum frigidum Andina:
 nu, L. B. A. Ch. de Bij - Strichno v. v. d. N. p. 166. - Anomala Blinij, Des.
 Solanum astorv. v. d. N. - Platanus capsica, Dod. - Fig. 31. - Pag. 361

SOLANVM pomiferum fructu lacteo minore, Flor. N. d. B. pag. 360. - Solanum
 nu, pomiferum v. v. d. N. p. 166. - fructu lacteo minore, flor. n. d. B.
 platanus lacteo, B. A. - Fig. 61. - - - - - Pag. 465

SOLANVM pomiferum fructu rotundo striato multo, (C.B.P. pag. 167. -
 Pomum amara fructu avro, L. B. A. Ch. de Bij - Mala avro dore f. d. B. qui
 fusca, L. B. S. p. 167. - Mala v. v. d. N. p. 167. - Mala m. d. B. -
 Mala insana, C. S. - Fig. 28. - - - - - Pag. 291

SOLANVM spinosum fructu rotundo, (C.B.P. pag. 167. - Solanum pomifera:
 nu, spinosum v. v. d. N. p. 167. - fructu avro, Stamm. H. A. L. B. -
 Pomum de Kienis Malangij congruo, j. B. - Pomum de Kienis, J. B. S. -
 Fig. 28. - - - - - Pag. 311

SOLANVM granulosum fructu multo, Ananthe, Flor. N. d. B. pag. 363. -
 Solanum granulosum v. v. d. N. p. 167. - Ananthe, Stamm. H. A. L. B. -
 Solanum magnum Virginianum rubrum, L. B. A. Ch. de Bij - Solanum maxi:
 m. v. v. d. N. p. 167. - Ananthe, Stamm. H. A. L. B. -
 Flor. Schuyt. H. Leyd. - Fig. 2 - - - - - Pag. 61

SOLANVM tomentosum Africanum perenne spinosum Boraginij flore, fructu
arido, Flor. Nomenclatur. Wobkand. pag. 361. - Fig. 13. - - - - - Pag. 17.

SOLANVM ulsicanum Indicum, C. B. P. pag. 166. - Solanum ulsicanum Indicum
folijs splendens by globis, Plumb. Almagest. Anton. - Kotschaebul Indici
ad vechu, D. A. B. - Solanum Kotschaebul Indicum maius simplicij folijs
non nihil sanguinosij fructu ulsicanij luteo, flore angustis luteo
perno, J. B. S. in l. R. I. H. L. - Fig. 29. - - - - - Pag. 33.

SECHAS folijs serratis, C. B. P. pag. 216. - Stachos folijs serratis, & crispis, Lb. -
Stachos primo, Ches. hys. - Stachos serratis folijs, Rivin. ord. Pl. Flor.
Jungfer. Monopitol. - Fig. 47. - - - - - Pag. 51.

STRAMONIUM Indicum Hispanijam folijs, H. L. - Stramonium minus Alkobotani
folijs, Toarvalfolijs. - Stramonium cancrumia humilior Hispanijam folijs,
Kern. Dand. Bot. - Stramonium cancrumia humilior, Kern. Dand. Bot. -
J. B. S. in l. R. I. H. L. - Fig. 91. - - - - - Pag. 95.

TANACETUM sicut folijs Africanum maius flore pleno, C. B. P. pag. 132. - folijs Afri-
canum maius acaule multiflorum, To. B. - Coryophilyum maius Indicum flore mult:
folijs acaule, Egit. - folijs Indicum maius flore pleno, Cam. - Othona maius
puberanthos, Ad. Lb. - Calcha africana fructuosa, Riv. - Rota Indica magna,
Cesa. hort. - Tangetum Indicum flore maximo multiplicato, J. B. Fig. 42. - Pag. 46.
2. 1. 1. flore luteo pleno. -

TANACETUM sicut folijs Africanum maius simplicij flore, C. B. P. pag. 133. - Tangetum
Indicum maxime vechu, flore simplicij ex luteo pallido, J. B. - folijs Africanum
maius sicut maxime simplicij, D. A. B. - Coryophilyum Mexicum luteo, Kern.
Dand. - Calcha Africana flore simplicij, Cesa. hort. - Africanum folijs ma-
xime simplicij, luteo, luteo, luteo. Riv. - Coryophilyum luteo, Riv.
folijs Indicum maius flore simplicij, luteo. - Fig. 55. - - - - - Pag. 59.
2. 1. 1. flore acaule simplicij. -

TANAGETUM sive *Flos Africanus minor*, C.B.P. pag. 153. - *Caryophyllus Indicus*
flore aureo simplex minor, Lig. - *Othona*, Læ. - *Tanacetum* *plurimum*, Cord.
Hist. - *Caltha affricana* minor flore simplici, Aesn. hist. - *Vista Hamula*
quibada, Sib. - *Flos Rastropalium* vel *Indicus* minor, Sib. et. - *Tangetus Indicus*
minor, simplici flore, sive *Caryophyllus Indicus*, sive *flos Africanus*, C.B.P. pag. 150. pag. 34.

2. 1. **Id.** flore dicto simplici. - 3. **Id.** flore aureo pleno. -

4. **Id.** flore dicto pleno. -

THLASPI fructuosa *pedunculata* folijs *Raii*, flore odore, Zan. hist. Bot. - pag. 196. -

Thlaspi fructuosa *leucis* folijs *latifolia* *pedunculata*, Gordon. Plant. Sicil. pag.

6. - *Thlaspi fructuosa umbellata* *versicol* folijs *laevij* *inter* *longis* *ut* *indici*,

Mont. - *Thlaspi* *impruvarum*, & *florum*, *Sodast.* - *Thlaspi fructuosa* *leucis*

folijs angustioribus, *Parb.* - *Thlaspi fructuosa* *laevij* *folijs latifolia*, (C.P.

Prod. pag. 49. - Fig. 40. - - - - - Pag. 44.

THLASPI *umbellata* *crenata* *stans* folijs, C.B.P. pag. 106. - *Thlaspi* *crenata*

umbellata flore *paucis*, *Parb.* - *Thlaspi* *crenata* *quibada* flore *ubere*,

S.B. - *Thlaspi* *Cappadocina* flore *incarnata*, Lig. - *Thlaspi* *conditum* *um-*

bellata *stans* folijs, *Ad. 106.* - Fig. 58. - - - - - Pag. 62.

2. 1. **Id.** flore *alb.* -

TYLIPA

TYLIPA

TYLIPA

VERBASCULUM prolifera, C.B.P. pag. 242. - Primula virens flore gemino alteri
 alteri innatis, L.B. - Primula virens prolifera, Tab. - Primula virens flore
 luteo geminata inodora, H.P. - Fig. 49. - - - - - Pag. 232
 2. Idem variegata, J.B.S. in L.L.G.H.P.

VIOLA Lanana maior siligera utenda, C.B.P. pag. 203. - Viola Lanana
 seu Barbocraak, Rarb. - Lanana seu Lanana latifolia
 maior annua siligera utenda flore violacea seu saevidentia, H.P. - Lan.
 na Graeca annua, Rarb. - Fig. 50 - - - - - Pag. 204.
 2. Eadem siligera oblonga - Lanana Graeca parva, Rarb. -

VIOLA mæta multiplici flore, C.B.P. pag. 199. - Viola nigra flore pleno,
 Tab. 1. - Viola variegata, H.P. - Viola mæta purpurea
 flore multiplici maior, J.B. - Fig. 26. - - - - - Pag. 202

INDEX OF PLANTS IN THE GARDEN

1850

1. *Abies balsamea* (Mill.) (B.S.P.)

2. *Adiantum species*

3. *Aspidistra species*

4. *Chamaenerion species*

5. *Cypripedium species*

6. *Delphinium species*

7. *Epipactis species*

8. *Galium species*

9. *Geranium species*

10. *Hebe species*

11. *Helleborus species*

12. *Hyacinthus species*

13. *Impatiens species*

14. *Linum species*

15. *Lupinus species*

16. *Malva species*

17. *Monarda species*

18. *Nigella species*

19. *Ornithogalum species*

20. *Pulsatilla species*

21. *Ranunculus species*

22. *Rubus species*

23. *Saxifraga species*

24. *Scilla species*

25. *Stachys species*

26. *Thalictrum species*

27. *Urtica species*

28. *Viola species*

29. *Waldsteinia species*

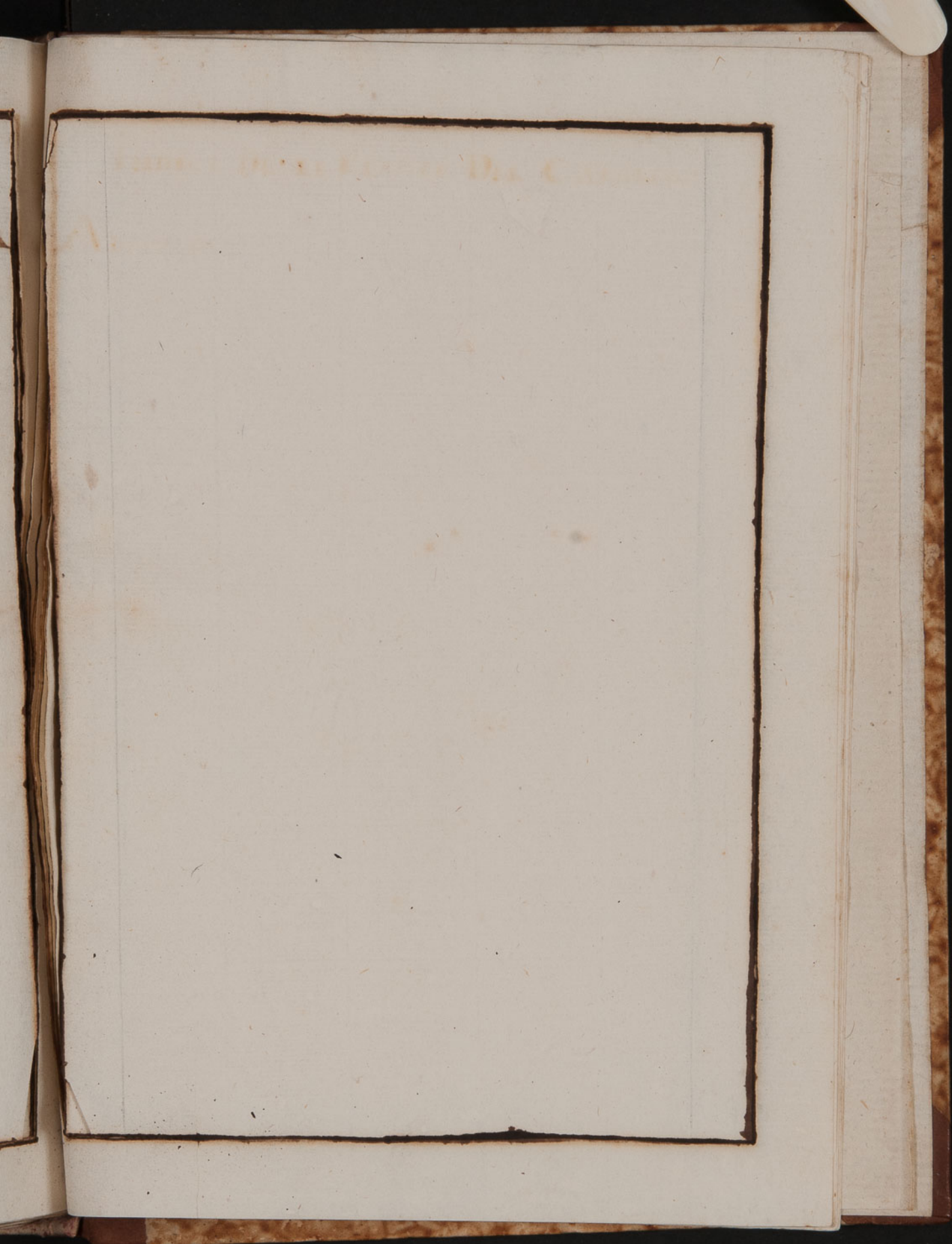
30. *Yucca species*

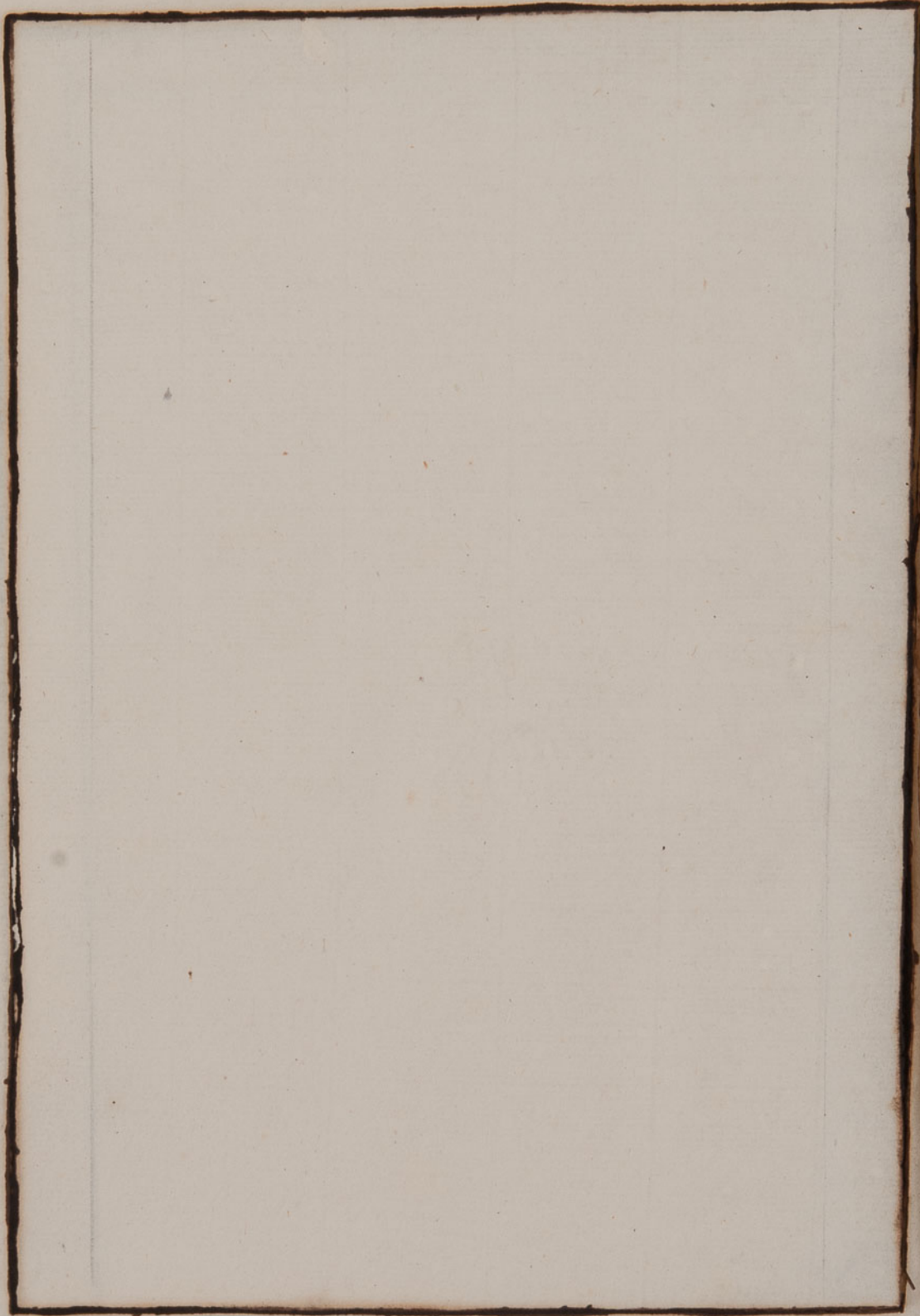
INDICE DELLE PIANTE DEL CATALOGO.

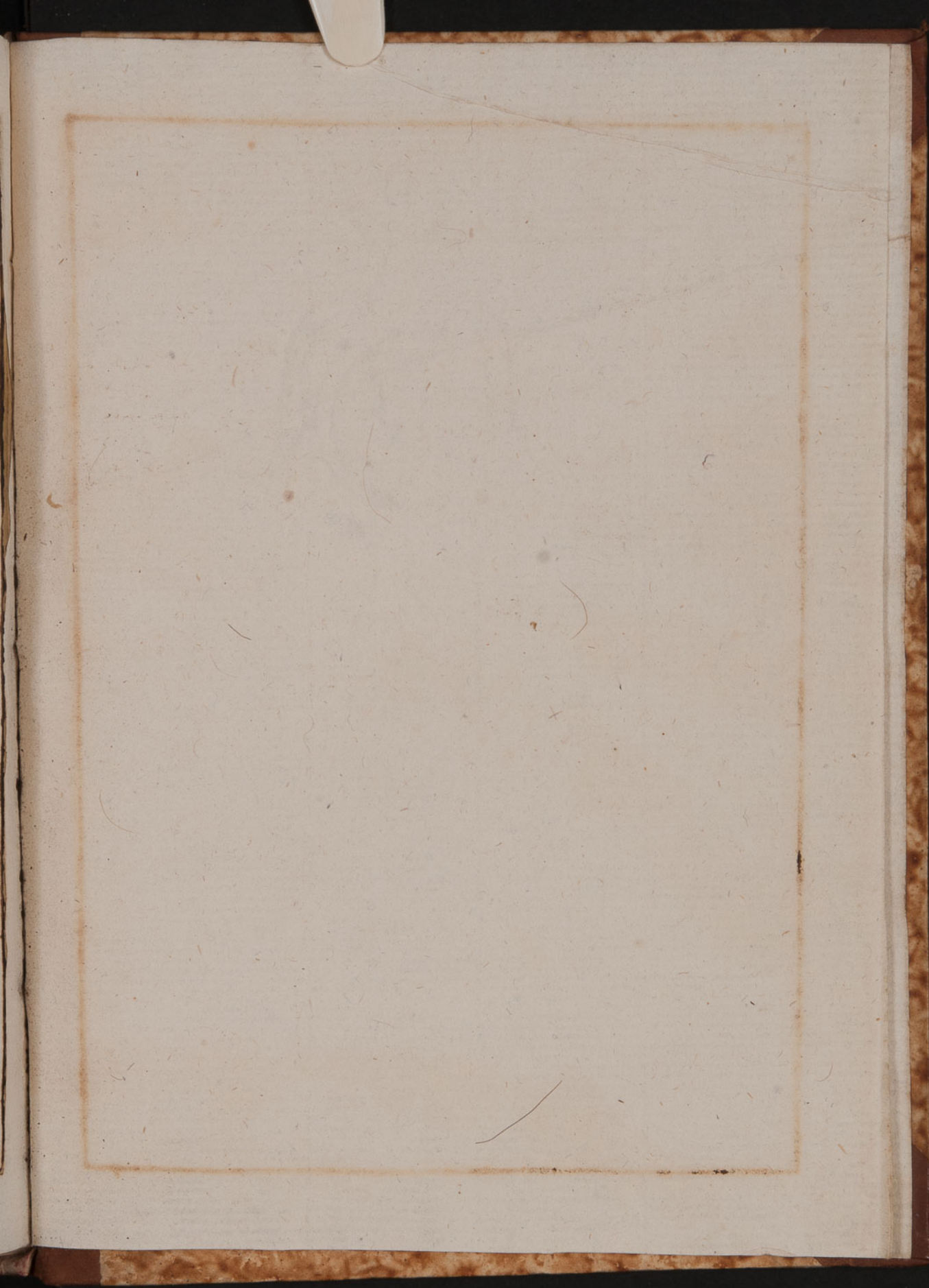
ABROTANVM

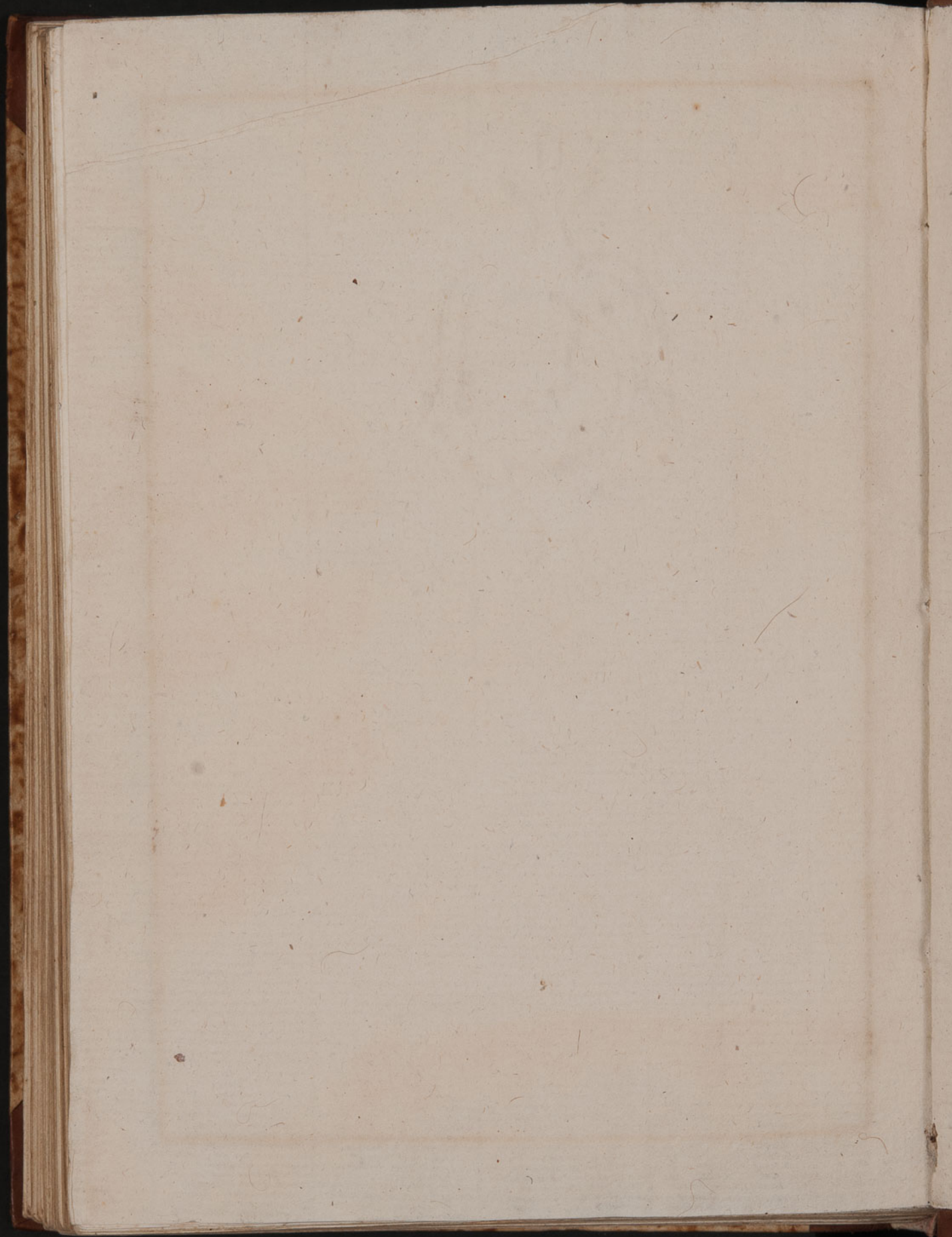
1
LIBRERIE DE LA VILLE DE PARIS
C. 1710.000

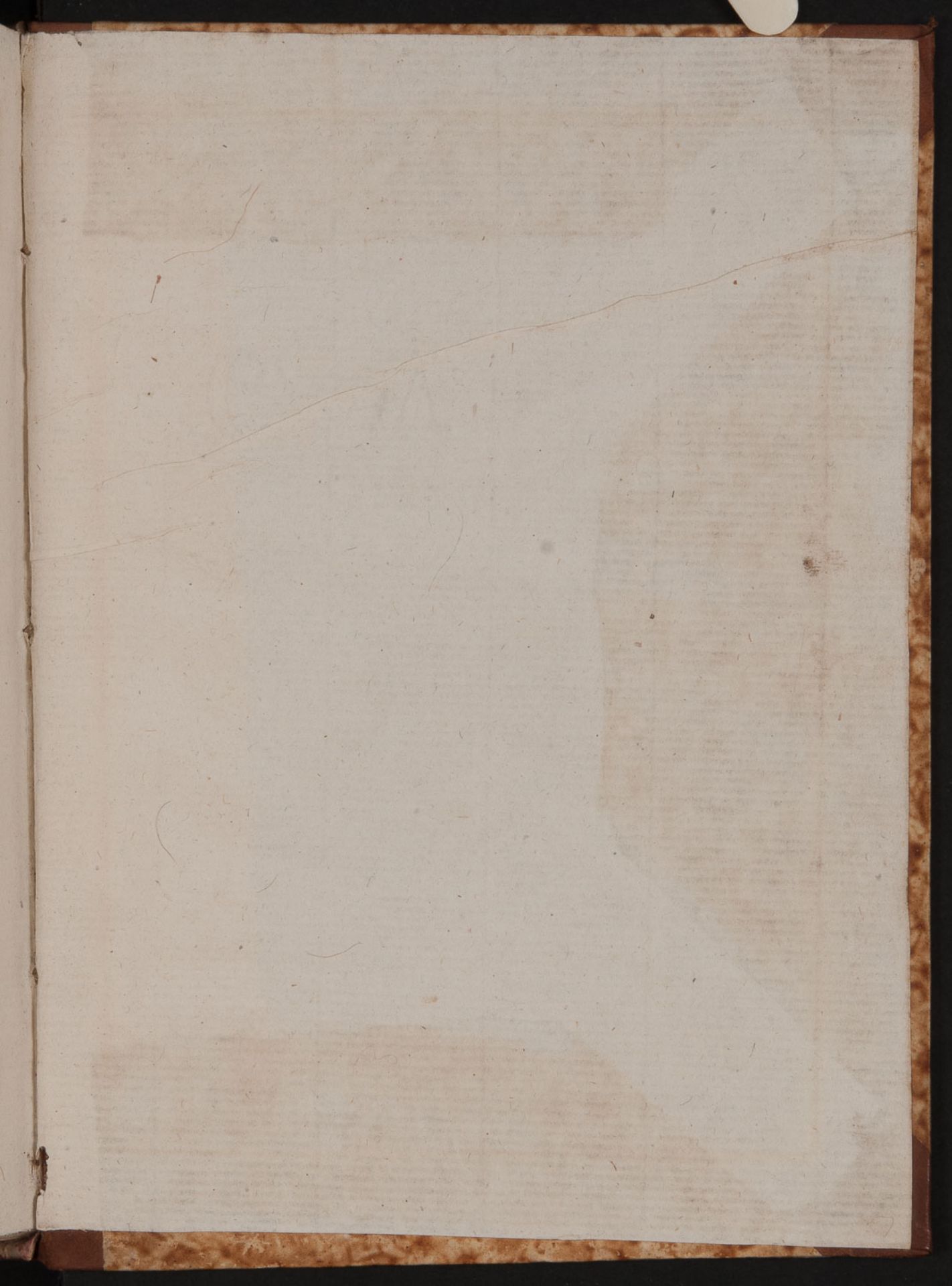
PROTAMIN













R. N.

Sala

F. alce

N. in