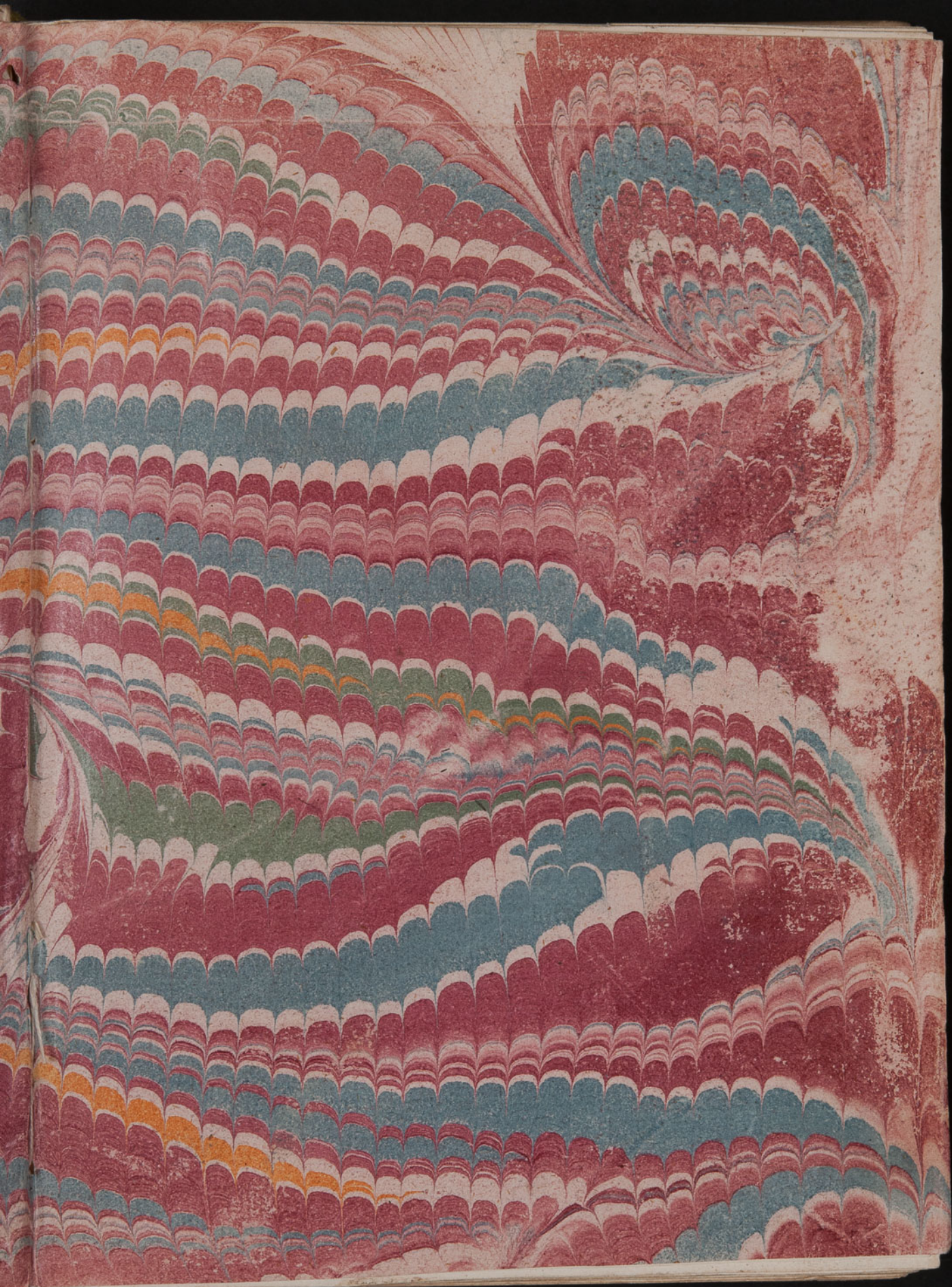


NO
II.

LIBRARY
OF THE
MUSEUM OF
ART AND
ARCHAEOLOGY
OF THE
UNIVERSITY OF
CAMBRIDGE

1851



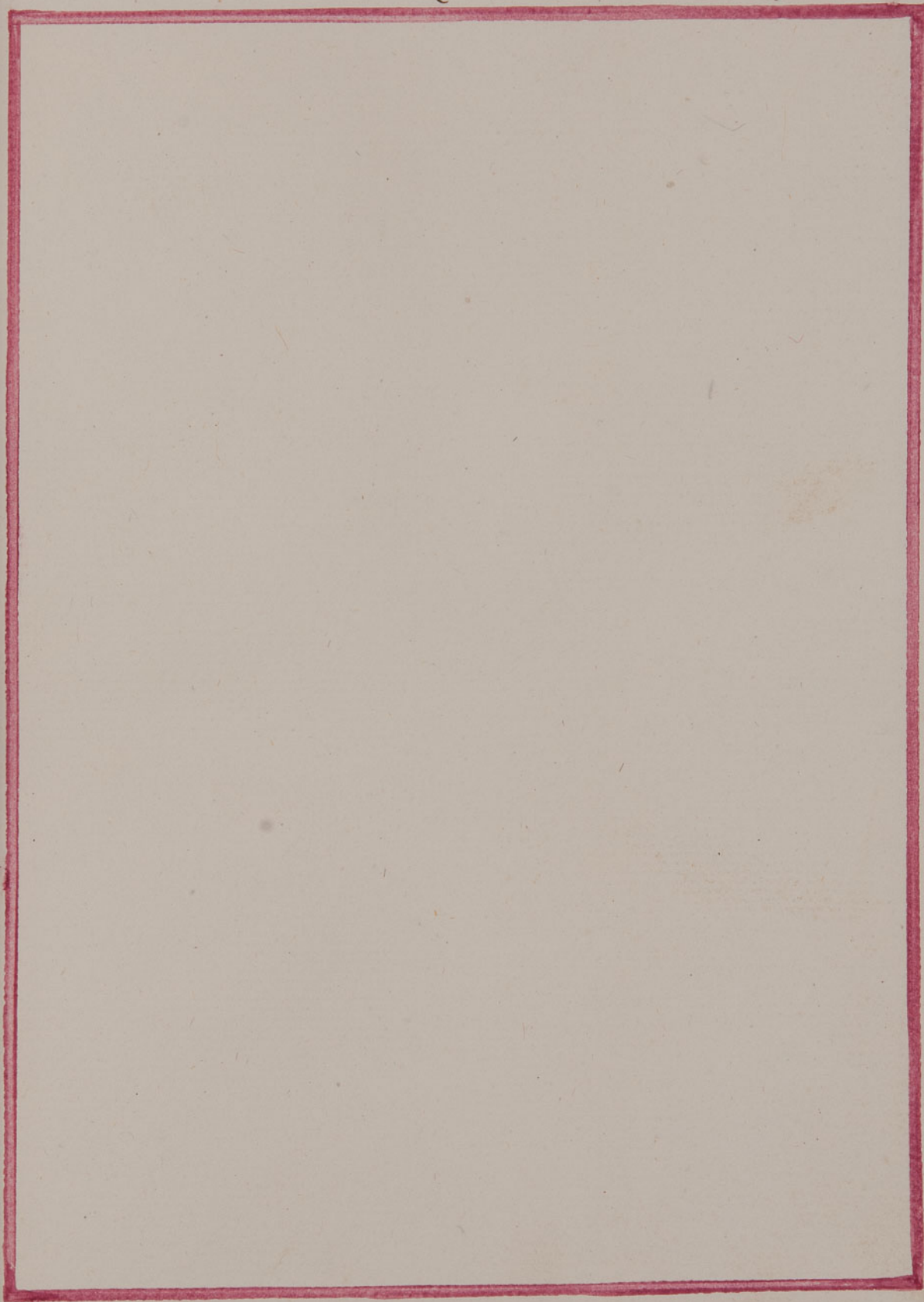
MONS BALDVS
 NATVRALÎTER FÎGRATVS

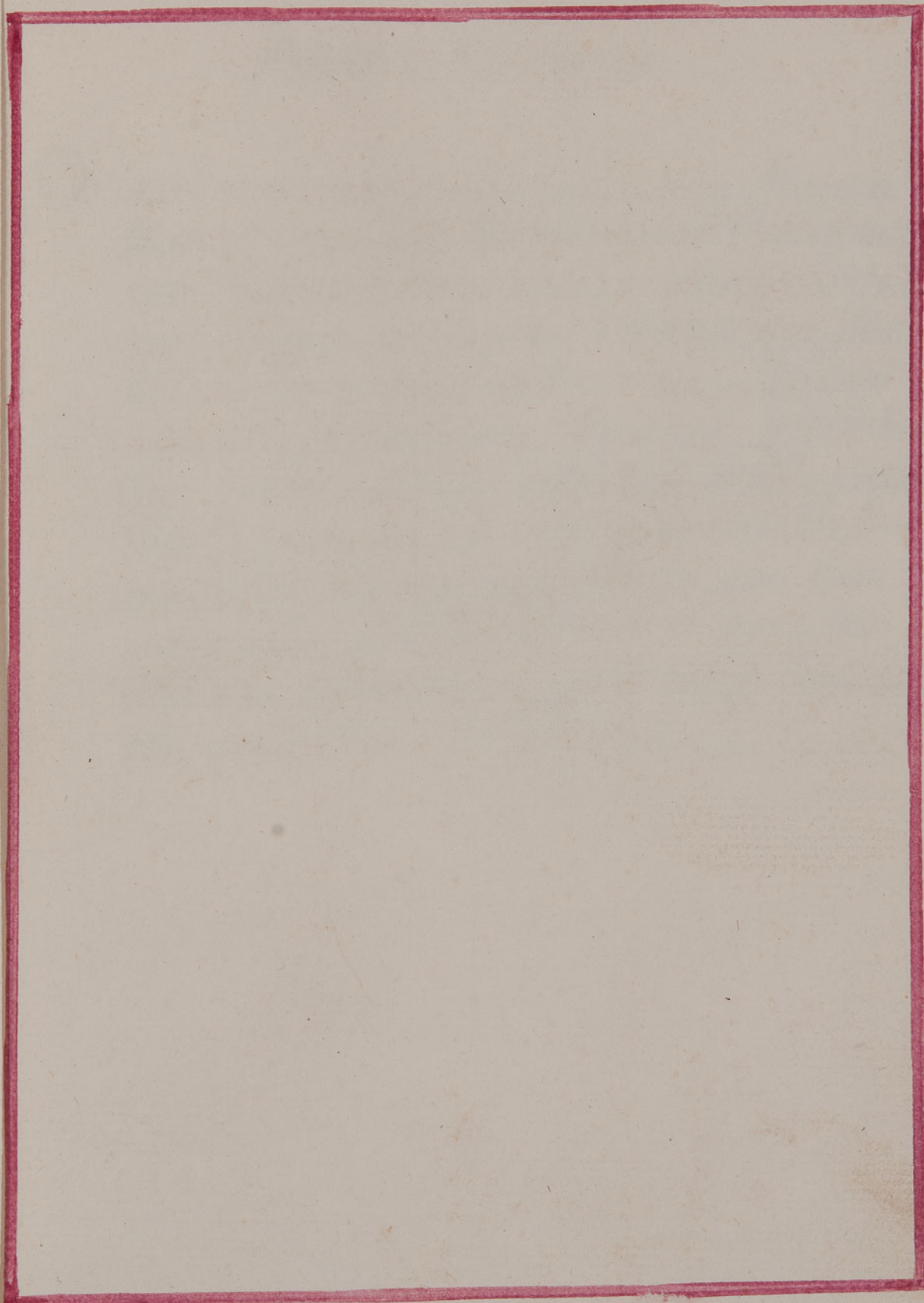
CVM PLANTIS ÎN CATALOGO TÛPIS MANDATO DESCRÎPTIS
 A ME BARTHOLOMÆO DE MARTÎNIS
 ÎVSTA NOVVM SÎSTEMA RECENTÎORVM BOTANÎCORVM,
 ET DÎVÎDÎTVR ÎN QVATVOR TOMIS ^ ^ ^

^ ^ ^ SANCTÎ BONÎFACÎÎ ^ ^ ^

^ ^ ^ ANNO ^ M DCCVÎÎ ^ ^ ^

2





AMICE LECTOR

Occasio multoties peragrandi uarios MONTIS
 BALDI situs, atq. Botanicarum disciplina-
 rum desecrumentum genium meum excita-
 runt aliquas excerpere Plantas, que illuc
 ad sunt, & paruo catalogo colecte anno el-
 apso thijpis mandate fuerunt, modo be-
 igne lector eadem naturali modo pictas
 uideby, & notum tibi erit quot steriles, hae
 infecundi montes uegetantia non tam
 spernentia proouere ualent propter
 meoias operationes, quid ergo boni est
 tibi quereundum sit, & Vale.

PLANTÆ QUÆ ORIVTVR
IN PLANITIE PROPE VERŌAM
VSQVE AD LOCVM CORONÆ DICTVM.

Fig. 11



ABROTANVM ALPINVM MAS FOLIO ANGVSTO CANDIDO, FLORE CORÛMBIFERE
 RO DISCOIDE NVDO LVTEO. BM. C. N. P. M. B. Pag. 91 -

Abrotanum mas angustifolium incanum, C. B. P. — Abrotanum mas incanum, C. B. P. —
Artemisia camphorata Vill. v. minor

ii



ANCHUSA MINOR ASPERO ANGVSTO FOLIO, FLORE LVTEO MONOS
PETALO. C.N.P.M.B. pag. 9.

Anchusa angustifolia, C. B. P. — *Anchusa ligustica angustifolia*, Ad. Bot. icon.
Onosma albidus L.

III



**CARDUS STELLATUS MINOR CYANI FOLIO ALBICANTE HIRSVTO,
FLORE PAPPOSO STAMINEO LVTEO COMPOSITO, C.M.P.M.B. Pag. 9.**

*Cardus stellatus luteus folijs Cyanis, C.B.P. — Spina solitaria, Dod. — Spina di-
brina vel lutea, Gesn. herb. — Leucocantha uterius, Chabv. —
Centaurea solitaria, L.*

IV.



CHAMÆCERASVS MONTANVS FOLIÛ SVBROTVNDÛ CRENATÛ, FLO-
 RIBVS PENTAPETALÛ ALBIS. C.N.P.M.B. Pag. 9.

Ceraso affinis, C. B. L. — Malus 6, Matth. — Petrocerasus, Cern. —
 Prunus avium L. (P. Malus 6 L. in Herb.)



ERICA PARVA PROCUMBENS CORIDI FOLIO GLABRO, FLORE TRIPETALO HERBACEO. C. N. P. M. B. Pag. 9.

Erica procumbens var. *foliis carnea*, C. B. L. — *Erica parva* flore herbaceo, Choix.

Erica carnea L. f. *herbacea*



**ERICA VULGARIS MAIOR MÛRÍCÆ FOLIÔ GLABRO, FLORE
TETRAPETALO PURPUREO. C.N.P.M.B. Pag. 91.**

Erica vulgaris glabra, C. B. P. — *Erica prima*, Moench. — *Erica vulgaris serotimiflora*, Sibth.
purpurea, T. B. — *Calluna vulgaris*

VII.



ERÏCA VVLGARÏS MÏNOR MÛRÏCÆ FOLÏO GLABRO, FLORE
TETRAPETALO PVRPVREO. C. N. P. M. B. Pag. 92

Calluna vulgaris

minor

VIII.



Galax alpina lenti folio flore purpureo papiliono-
enaceo. C.N.P.M. B. Pag. 9.

Ciceni sydesmij minorij affinis, C. B. P. — Galax Hispanica, Ches. hist. —
Astragalus, Purshii L.

ASTRAGALUS caulescens diffusus, capitulis pedunculatis imbricatis ovatis,
floribus erectis. Gaertn. Sp.



**HOLOSTEUM ALPINUM MAIUS STRICTISSIMO FOLIO, FLORE
PURPUREO STAMINEO IMPERFECTO QUADRIPARTITO, CNPMB.**

Fig. 3a

Holosteum strictissimo folio maius, C. B. P. — *Coronopus* sive *Serpentina*, Moench. —
— *Serpentina*, Dod. — *Plantago serpentina* Lam.

X



**HYACINTHVS PVSILVS AUTVMNALIS ANGVSTO FOLIO, FLORE
HEXAPETALO CERULEO PURPURASCENTE STELLATO. CNP.M.B.**

Paq. 91.

*Hyacinthij Stebanij autumnalis minor, C. B. P. — Hyacinthij autumnalis minor, D. C.
Babry esium, Dalechamp. — Scilla autumnalis L.*

XII



**HÿSSOFFVVS ALPINA ASPERO ANGVSTO FOLIO, FLORE ALBO
GALEATO. C.N.P.M.B. Pag. 9.**

*Hÿssopuy angustifolia montana aspera, C. B. P. — Hÿssopuy Thimbray pluvij
flore albo, A. L. — Hÿssopuy montana odora, Gaudr. — Satureja montana
L.*

XII.



LYSSIMACHIA ALPINA SPECIOSA SILIQVOSA ANGVSTOFOLIO,
 FLORE PVRPVREO TETRAPETALO. C.N.P.M.B. Pag. 9.

*Lyssimachia Chamqulnicia dicta angustifolia, C.B.P. — Chamqulnicia, Pesneri. —
 Epilobium, dicitur Viola super reliquos, Pesneri. ad. Cor.*

EPILOBIVM foliis partim linearibus lanceolatis. Linn. sp. Epilobium Dodonaei Willd.

XIII



SILIQVASTRVM MONTANVM ROTVNDIFOLIVM, FLORE PURPUREO PAPILIONACEO. C.N.P.M.B. Pag. 92

Siliqua sijluestris rotundifolia, C.N.P. — Arbor judæ, Seitan. — Arbor Auzij, Cast. — Cercis Sijluestris

CERCIS foliis cordato-orbiculatis glabris. Fior. sp.

XIV



TEREBINTHVS VLGARIS LENTISCI FOLIO, OLLEÆ FLOS
 RE LVTEO. C.N.P.M.B. Pag. 10.

Terebinthus vulgaris, C. B. P. — *Terebinthus minor*, Argem. —
Pistacia Terebinthus L.

PISTACIA foliis impari-pinnatis, foliolis ovato-lanceolatis, 5inn. sp.

XV



**TITHIMALVA CHARACIAS LATIFOLIA RUBENS, FLORE
TETRAPETALO LUTEO. C. N. P. M. B. Pag. 101.**

Tithimalva characias rubens Romanica, C. S. B. — *Tithimalva pentadactyla*, Less.
Hist. — *Tithimalva characias* Bonariensis, Ches. pen. —

Euphorbia amygdaloides L. ?

XVI



ALSINE SAXIFRAGA PÆTREA TENVI CRASSO FOLIÛ, FLORE
ALBO PENTAPETALO. C.N.P.M.B. Pag. 10.

*Alpine montana capitato folio, C.B.P. - Saxifraga crispa petraea, Lam.,
H.B. - Alvine saxifraga angustifolia minima montana, Lam. -
Gypsophila repens Herb!*

XVII.



CAMPANULA PÆTREA SPHÆROCEPHALOS HÏRSUTOFOLIÛ PARS ÎNFER
 NA ALBA, FLORE CANDÏDO MONOPETALO. C.N.P.M.E. pag. 10.

Campanula alpina sphaerocephalos, C. B. L. — *Trachelium majus parvum*, Loney
Campanula Petrea L.

XVIII



CARYOPHYLLUS SAXIFRAGUS PÆTREVUS TENVÎ ANGVSTOFOLIÔ,
 FLORE ALBO PENTAPETALO. C.N.P.M.B. Pag. 102.

Caryophyllus saxifragus, C. B. L. — Saxifraga magna, Math. — Saxifraga Bauhe-
 nica, Boner. — Silene saxifraga

XIX



CHAMEDRYS PÆTEA ALPINA FOLIO SEMPERVIRENS, FLO-
RE TETRAPETALO ÎNCÎSO PURPUREO. C.N.P.M.B. pag. 102.

Chamedrys alpina saxatilis, C.B.P. — Veronica ^{pætea} sempervirens, Lam. — Teacius
pauical, L.S. hist. — Paederota Bonarota L.

XX



CYCLAMEN ORBICULATVS FOLIÛ ROTVUNDO PARTE POSTERIORE
 SEMA PURPURESCENTE, FLORE PURPUREO PENTAPETALO REFLEXO

EXO A. C. N. E. M. B. A. P. G. 10 A.

Cyclamen europaeum L.

Cyclamen orbiculato foliis inferne purpureis data, C. B. P. — (Cyclamen majus
 Cast. — Arranita, hb. icon. —

XXI.



**EUPRAGIA ALPINA ANGVSTISSIMO FOLIO, FLORE ALBO PVREVV
 RESCENTE MONOPETALO APERTO QVASI GALEATO. C.N.P.M.B.**

Paq. 10.

Eupragia folijs lini angustioribus, C.B.C. — *Eupragia lini-folia*, C.B. —

Eupragia bicuspidata L. v. *umbrofolia* (E. *linifolia* C.B. nec Alb.)

XXII.



FUMARIA MONTANA FOLIO GLAVCO DIVISO, FLORE LVTEO PA
 PÏLIONACEO. C.N.P.M.B. Pag. 101.

Fumaria lutea, C. B. L. — *Pseudo fumaria*, Rivin. ord. Plant. flor. involgal. tub.
 pelt. — *Corydalis*, Cast. — *Corydalis lutea* (W.)

XXIII.



PENTAPHÏLLVM ALBVM PÆTREVVM ERECTVM, MOLLÏQVE LA-
 NVGÏNE OBSÏTVM, FLORÏBVS PENTAPETALÏS ALBÏS VMBELLATÏ
 MODO DÏSÏTÏS. C. N. P. M. B. P. a. g. i. o. r.

Pentaphyllum album Umbelliferae, H. B. — Potentilla caulescens L.

XXIV



**PÏMPÏNELLA SAXÏFRAGÏA TENVE ELEGANTÏSSÏMO FOLÏO,
FLORE ALBO VMBELLÏFERO PENTAPETALO.** C.N.P.M.B. pag. 10.

*P. pimpinella saxifraga L. v. distorta Retz.
Pimpinella saxifraga tenuifolia, C. B. & P. - Saxifraga hircina elegantissima, Jungerm.
Saxifraga Pimpinella crissa saxatilis Umbellifera, A. L. -*

XXV



RAPUNCULVS SPICATVS FEMINA, VEL COMOSVS CRENATO FO-
LIO, FLORE ALBO MONOPETALO. C. NEMB. pag. 10.

Rapunculy spicaty, C. B. L. — Rapunculy spicaty abipicandey, Pav. B. — Rapun-
uly maior, Dod. — Phytoloma spicatum L.

XXVI.



SCORZONERA PANNONICA ANGUSTIFOLIA, FLORE LUTEO COMPOSITO PLANIFOLIO - C. N. P. M. B. pag. 101.

Scorzoner angustifolia prima, C. A. L. - Scorzoner humilior angustifolia, J. A. - Vignonia
 na Bannonia angustifolia, Rev. - Scorzonera humilior L.

XXVII.



SEDUM TRIDACTYLITES ALPIMUM CRASSIFOLIUM, FLORE ALBO
PENTAPETALO. C.N.P.M.B. pag. 11.

Sedan bij Saabj. liden alpinus unguis albus, C. A. L. — Saxifraga alba perova, Lmf. —
Alpinus bij Saabj. liden alpinus, C. A. L. bij sp. — Saxifraga petraea L.
Ponae Stern

XXVÎÎ.



SESELI MASSILIENSE TENVI FOLIÛ AC PROFVNDE DÎSCEPTO, FLORE
ALBÎCANTE VMBELLÎFERO. C. N. P. M. B. pag. 112.

Seseli Massiliense Jacquin, Fl. C. A. L. — Seseli Massiliense, Mart. — Seseli Massiliense
C. Bauh. Pinax, fol. 501. — Pericedanum vaticense Koeh.

XXIX



THLASPI ALPINUM MYAGRODES FOLIO PARVO CRENATO, FLORE
ALBO TETRAPETALO. C.N.F.M.B. pag. ii.

Thlaspi alpinum minus capitulo urinato, (L. S. L.) — Thlaspi alpinum folio parvo urinato, (L. S. L.)
Burdach. — Thlaspi parvum myagrody, Bond. — Kerneria saxatilis Rehb.

XXX



VALERIANA MINOR ALPINA FOLIO CRENATO, FLORE PENTAPETALO UMBELLIFERO PALLIDE PURPURASCENTE.

C. N. P. M. B. pag. ii.

Valeriana alpina prima, C. B. Brov. —

Valeriana Inptenij L.

IN PRABAZARIO.

XXXII



ASTER ATTICVS VVLGARIS FOLIO INTEGRO, FLORE STELLATO CORE
 ÆMBIFERO CÆRVLEO. C.N.P.M.B. pag. ii.

Aster atticus cephalicus vulgarij, C. L. L. — Aster atticus italicus sive purpureus, L. L.
 Aster atticus seu Amellus, Mart. — Aster Amellus L.

XXXIII.



ONOBRYCHIS SPICATA FOLIO PINNATO, FLORE PAPILIONACEO
TETRAPETALO PALIDO. CNPMB. Pag. ii.

Onobrychis spicata floribus pallidis, nigri nidijs utatis, (L. S. P. — *Onobrychis*
tertia, Ches. pen. & hist. — *Onobrychis sativa*)

XXXIV.



VIRGA AUREA MINOR FOLIO SERRATO, FLORE STAMINIFERO CO
 RYMBIFERO LVTEO, C.N.P.M.B. Pag. 111

Virga aurea parva, Herb. Catal. à Tur. H. L. -

Solidago virgaurea L.

IN SILVVLA VALLIS FRIGIDÆ

XXXV



ACONITUM BACCIFERUM RACEMOSUM FOLIO AMPLO MULTIFOLIUM PROFUNDO INCISO, FLORE CANDIDO PENTAPETALO

C.N.F.M.B. pag. ii

Aconitum racemosum, C.B.P. - Cristoforiana cathartica, Pav.B. - Nageby root: mosay, Lugd. - Aconitum spicata

XXXVI.



ASTER ALPĪNVS FOLIŌ OBLONGO, FLORE MAGNO RADIATO
 CORŪMBĪFERO CÆRVLEO, C.N.P.M.B. Pag. ii.

Aster montanus cymulæ magno flore, folijs oblongis, C. B. P. — *Aster asperus*
montanus, Herd. — *Aster astrucens* S, Vid. Hist. — *Aster alpinus* L.

XXXVII.



FILIPENDULA ALPINA BULBOSA FOLIO PINNATO FILIPEN-
DULAE VULGARIS DIVISURA, FLORE PALIDO CUCVILLATO.

C.N.P.M.B. pag. II. Pedicularis tuberosa L.

Filipendula montana floribus L. Pedicularis, C. B. P. — Pedicularis barbata,
J. B. — Filipendula montana maior A. B. P., R. V. B. —

PEDICULARIS caule simplici, calycibus crenatis, corollis galea rostrato-aduncis.
Ginn. sp.

XXXVIII.



HIERACIUM ALPINUM HIRSVTUM INCANO LATO FOLIO, FLORE MAGNO PERFECTO COMPOSITO LVTEO. CNPMB. Pag. ii.

Hieracium alpinum L. foliis villosis magno flore, C. B. P. — *Hieracium latifolium* montanum, Z. B. — *Hieracium alpinum* hirsuto folio, Ches. gen. — *Hieracium villosum* L.

XXXIX.



HOLOSTEUM HIRSVTUM SALMATICVM MAIVS FOLIO ANGVSTO ALBICANTE, FLORE SVBPVRVREO IMPERFECTO STAMINOSO SPICATO.

C. N. P. M. B. pag. 122.

Holosted hirsutal albican may, C. B. L. - Holosted salmaticus piny, Ches. hisp.

Plantago angustifolia albida, Dod. - Plantago montana Lam.

herb.

PLANTAGO foliis lineari-lanceolatis hirsutis, spica cylindrica erecta, saepe tereti
foliis longiore. Gva. sp.

^ XL ^



JACOBEA ALPINA LATO SUBROTUNDO FOLIO SERRATO, FLORE LV-
TEO PERFECTO COMPOSITO FISTVLARE. CNPMB. Pag. 12.

Jacobaea alpina folijs subrotundis serratis, C. B. P. — *Jacobaea hirsuta* alpestris prima Ches.
H. R. — *Cnicus montana*, P. S. — *Cineraria longifolia* Jacq.

XLII.



LILIVM CONVALLIVM MINVS VNIFOLIVM NEMOROSV, FLORE CANDIDO MONOPETALO QVINQUEFARIA DIVISO. CNPMB. Pag. 122.

Lilium convallium minus unifolium, C.A.L. — Unifolium sive Oxleyi unifolium, J.B. — Monoph.
 ij. Non sive unifolium, L. & B. —
 Majanthemum bifolium DC. var.

XLII



LILIVM CONVALLIV MIVS BIFOLIVM NEMOROSV, FLORE CANDI-
 DO MONOPETALO QVNVFARIAM DIVISO. C.N.P.M.B. pag. 122.

*Lilium convallium minus bifolium, C.B.P. — Ophio bifolia, H.P. — Bifolium, H.P. —
 majanthemum bifolium DC.*

XLIII.



PYROLA VULGARIS MAIOR ROTUNDIFOLIA, FLORE ALBO PENTAE
 PETALO. C.N.E.M.B. pag. 122.

Pijnta rotundi folia maior, (L. B. L.) — Pijnta rotundifolia, (Lus. hist.) — Beta rijkensij, (Curt.
 in Dioscorid.) — Pyrola rotundifolia L.

PYROLA staminibus ascendentibus, pistillo declinato. Ginn. sp.

XLIV.



QUINQUEFOLIUM SUPINUM REPENS FRAGIFERUM, FLORE
LUTEO PENTAPETALO. C.N.P.M.B. Pag. 122.

Quinquéfolio fragi feru effing, C. A. B. — Pentapetalo de supinal, Chab. sciograph. 1107.
Quinquéfolio fragi feru vespary, J. B. — Potentilla rupestris L!

POTENTILLA foliis pinnatis, caule dichotomo decumbente. Ginn. sp.

XLV



SOLANVM BACCIFERVM MONOCOCVM TETRAPHYLLV
 LVTEVM, FLORE VIRIDE TETRAPETALO. CNPMB. Pageia.

Solanum quadrifidum brevifolium, C. B. P. — Herba Paris, Mart. — Solanum tetraphyllum
 Cass. herb. — Paris quadrifolia L!

XLVI.



SONCHUS ALPINUS LEVIS NON LACINIATUS MAIOR, FLORE
CERVLEO PLANIFOLIO. C.N.P.M.B. Pag. 122.

Prenanthes purpurea L.

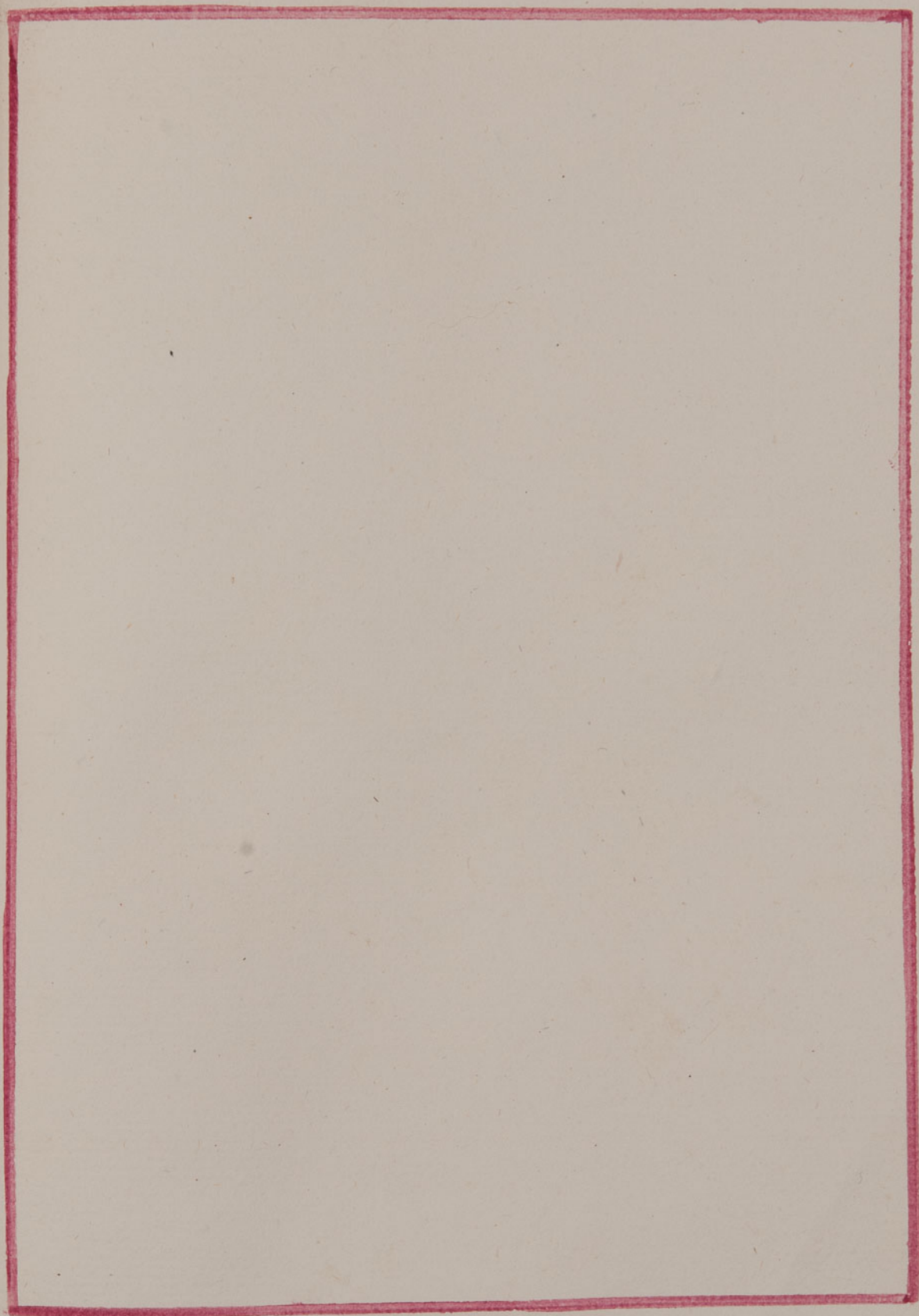
Lochea montana purpurea et *Lochea maior*, C.B.D. — *Sonchus montanus purpureo* dicitur
Luo, Germ. H.A.L.A. — *Lochea sibirica purpurea*, *Chilv.* —

XLVII.



VERBASCULUM MONTANUM UMBELLATUM MINUS FOLIO IN
 TEGRO, FLORE LVTEO PENTAPETALO. C.N.P.M.B. pag. 121.

Verbascum umbellatum minus, C.A.D. — *Primula utriusque umbellifera*, Lutea, H.B.
Primula officinalis L.



MONTIS BALDI
FIGVRATI
TOMVS SECVNDVS

SANCTI BONIFACII ANNO MDCCVIII

IN VALLE FRIGIDA, ET
EIVS SAXIS.

Fig. 1.



ACONITVM LINCOTONVM FOLIO DISSCETO, FLORE CÆRVLEO
 CUCVLATO CALCARĪ DONATO. C. N. P. M. B. Pag. 12.

Aconitum capuleu glabru floribz consolide royalij, C. B. P. — Aconitum Scycoct:
 nu floribz Delfhijnijs, Dod. — Aconitum Scycoctonu elyaleu calcaru mayno,
 I. B. — Aconitum variegatum L!

⚔⚔



ACONITUM LYCOCTONUM PLATANI FOLIO, FLORE CYCVLATO
 LVTEO PALLEScente. C.N.P.M.B. pag. 13.

Aconitum lycoctonum Luteum, C. B. L. - Aconitum lycoctonum vulgatum, Pres. hist.
 Laparia, Tour. - Aconitum lycoctonum L.

III



ACONITUM SYLVATICUM FOLIO SPLENDEnte TENUISSIME DISSCIS-
 SITO FLORE CUCULATO LUTEO. C. B. P. M. B. a. Pay. 13.

Aconitum sylvaticum, seu Anthora, C. B. P. — Anthora, Math. — Nagelberg, Misq. —

Aconitum Anthora L.

.iv.



BUPLEVRON ALPÏNUM ANGVSTIFOLIÛM, FLORE LVTEO PENE
 ET APETALO MVSCOSO. C.N.P.M.B. Pag. 232.

Bupleurum angustifolium Luteol., H. P. —

Bupleurum racunculoides L!

nec *B. graminifolium* L.



BUPLEVRON ALPINVM GRAMINIFOLIŌ FLORE LVTEO PENTAE-
 PETALO MVSCOSO. C.N.P.M.B. Pag. 132.

Perfoliata alpina gramineo folio, sive Bupleurum angustifolium alpinum, C.B.R.
 Sedul perfoliatum gramineo folio, Lenz. — Bupleurum graminifolium L!

BUPLEVRUM involucellis coadunatis, univertali pentaphyllo. FINK. sp. 3. p. 236.



BUPLEVRON ALPÏNVM ANGVSTISSIMO FOLIÛ, FLORE LVTEO PENTAPETALO
 FOLIÛRVM OBLONGORVM ACVCTORVMLVE CÎRCVMDATO. C.N.P.M.B. Pag.

13.

*Perfoliata minor angustissimo Bupleurifolia, (L. B. D. — Odontij lutea, Sabelberg
 Aunicale Lepovij affinis, Chabr. — Bupleurum Odontites L!*

BUPLEVRUM involuclis pentaphyllis acutis, universali triphyllis, floribus
 centrali altiore, ramis divaricatis. *Gren. sp. 7. p. 237.*



CAMPANULA ALPINA MINOR FOLIO ROTUNDO NON CRENATO, FLORE

CÆRVLEO MONOPETALO. C.N.F.M.B. Pag. 131.

Campanula minor rotundifolia alpina, C.B.P. — Campanula minor alpina, Des.
 gen. & hist. — Campanula rotundifolia, L.



CAMPANULA ALPINA MINOR FOLIIS ^{SVB} ROTUNDO CRENATO, FLORE
 CÆRVLEO MONOPETALO. CNPMB. pag. 13.

Campanula ^{sub} rotundifolia minima, C. S. Ledeb. — Campanula ^{sub} rotundifolia
 (Chab. — Campanula rotundifolia L. v. caespitosa
 (la fig. dei fiori errata)



CAMPANULA ALPINA LINIFOLIA, FLORE CÆRVLEO MONS
 OPETALO. C.N.P.M.B. Pag. 13.

Campanula alpina Linifolia ex Herb. C. B. Liddon. —
Campanula Linifolia Jacq.



COLUTEA ALPINA SCORPIOIDES MINOR, FOLIA PINNATA
LATIVSCULA, FLORE TETRAPETALO LUTEO PAPILIONACEO. C.N.E.M.B.

pag. 132

Coronilla montana Scop.

Colutea siliquosa minor, C. B. L. — Coronilla montana, Rivin. ord. Plant. Soc. Jr.
regal. tetrapetal. — Colutea scorpioides humilior, I. B. —



DIGITALIS ALPINA FOLIO LATIORE, FLORE AMPLO LUTEO MONOPETALO. C.N.P.M.B. pag. 13.

Digitalis lutea magno flore, C. B. P. — Digitalis lutea flore maximo, foliobatis
ore, I. B. — Digitalis lutea flore amplo, Lony. — Digitalis grandiflora Lam.



**LIBANOTIS MONTANA FOLYS LATIORIBVS LOBATIS, FLORE ALBO
PENTAPETALO UMBELLIFERO. C.N.E.M.B. Pag. 132.**

Libanotis latifolia altera sive vulgaris, C. B. P. — *Libanotis alba*, Pers. herb. —
Seseli Ethiopica, herb. Dor. — *Lasopitum latifolium* L!



LIGUSTICUM ALPINUM FOLIO DISSCETO, FLORE ALBO V. M.
 BELLIFERO. C.N.P.M.B. Pag. 13.

Ligusticum quod Seseli officinarum, C.B.P. — Siler montanum, Jony. — Seseli Jilic
 w, Cast. — Levisticum officinale Koch!



LYSIMACHIA SILIGEROSA MAIOR FOLIO GLABRO, FLORE PUR-
PUREO TETRAPETALO. C.N.P.M.K. pag. 13.

L. lysimachia siligerosa glabra maior, C.B.P. — Pseudo Lysimachia purpurea,
D.D. — Onoser, Cat. à Tur. A.P. — Epilobium angustifolium



POLYGNATVM ALPINVM NON RAMOSVM ANGVSTIFOLIVM, FLORE
MONOPETALO ALBO CYLINDRACEO. C.N.E.M.B. Pag. 13.

Polygonatum angustifolium non ramosum, C. B. P. — *Sigis. tab. 1. menij angustifolium*,
Ting. — *Polygonatum tenuifolium*, Cord. hist. — *Polygonatum vesic. Nat. an.*



RHA CAPITATVM HELNÿ FOLIO PARTE ÎNERÎOR HÎRSVTA, ET ÎNC
ANA, FLORE FÎSTVLOSO PVRPVREO. C.N.P.M.B. pag. 14.

Serratula helanifolia Schreb.
Rhapontical folio Helnij incano, C. B. R. — Centaurio maior montana folij Eruck
Ge. W. h. — Rha capitata folio Eruck Centaurij maioris folij, A. D. L. B. —



SANICULA ALPINA FOLIO CRASSO SERRATO, FLORE LVTEO PENTAPETALO. C.N.P.M.B. pag. 171.

Sanicula alpina lutea, C. B. P. — Auricula arsi lutea, L. — Primula auricula
 Jacq. & hij. Bot. Lugd. — Primula auricula L.

XVIIII.



THALICTRUM AQUILEGIÆ FOLIO PLURIFARIAM DIVISO,
 FLORE STAMINEO PURPUREO. C.N.P.M.B. pag. 271.

Thalictrum plurifolium, seu *Aquilegia*, flore umbellato, Catal. à Tur. H. L.
Thalictrum aquilegifolium L.



TRACHELIUM ALPINUM MINUS ANGUSTIFOLIUM, FLORE SPICATA
 CERVLEO MONOPETALO. C.N.P.M.B. pag. 17.

Trachelium minus spicatum, Don — Campanula spicata alpina, C.B. Rai Synog.
 Campanula spicata L. herb.

IN VERTICE MONTIS COSTA
BELLA DICTVM



ASTRAGALVS ALPÎNVS MONSPESSVLANVS FOLIÔ PÎNNATO,
 FLORE PAPILIONACEO PURPUREO. C.N.P.M.B. pag. 142

Astragalus alpinus floribus globosis, C.B.P. — *Astragalus purpureus*, L. —
Astragalus tenuis, Ches. his p. & hist. — *Astragalus montanus* L.



CAMPANULA ALPINA FOLIO ASPERO ECHÏ SIMILIS, FLORE
CERVLEO MONOPETALO VILLOSO. C.M.P.M.B. pag. 14.

Campanula folij Echij similibus villosis, C.B. Loddon. - *Trochilus folij Echij*,
Lamb.
Campanula barbata L.

CAMPANULA capsulis quinquelocularibus tectis, calycis sinibus reflexis.
Einn. sp.



CHAMÆCISTUS PUSILLUS FOLIO CANDIDO HIRSVTO, FLORE LVTEO
 PENTAPETALO, C.N.E.M.B. pag. 142.

Chamaecistus hirsutus, C. B. R. — Cistus pusillus folio candido flore luteo, Chelvi.
 Helianthemum canum L. var. italicum Pers.



DORONICUM MINUS OFFICINARVM, FOLYS ANGVSTIORIBVS PLANTAGINIS FORMAM, FLORE STELLATO COMPOSITO LVTEO C.N.P.M.B. &

Pag. 141 -

Doronicum plantaginei folio, C. B. R. - Doronicum minus officinarum, Lob. - Doronicum angustifolium, Pres. hist. - Aronica montana L.

DORONICUM foliis ovatis acutis subdentatis, ramis alternis (inn. sp. 465. nec Doronicum plantagineum)



GERANIUM ALPIMUM SAXATILE FOLIO ARGENTEO, FLORE
PURPUREO PENTAPETALO. C.N.P.M.B. pag. 14.

Geranium argentaeum alpinum, C.B.P. — Geranium alpinum Lingii medicum,
Loney. — Geranium argenteum L.



RANUNCULVS ALPÎNVS FVMARIÆ FOLIÔ, FLORE SVAVERVBE:
 ENTE POLÏPETALO, C.N.P.M.B. Pag. 14.

Ranunculus Fumariae folio flore lacteo pleno, H. P. - Ranunculus
 rutae-folius L.

IN VALLE VACHARIA, FONTE,
ET EIVS SCROBIBVS.



ACETOSA ALPINA FOLIO ROTUNDO, FLORE MUSCOSO LUTEO RUBENTE. C. N. P. M. B. pag. 14.

Acetosa rotundi folia alpina, C. B. Bord. — *Albiza folio rotundiora repens*,
 Chab. — *Rumex scutatus* L.



ACONITUM RETICULATUM FOLIO IN SEGMENTA DISSECTO,
FLORE CUCULATO CÆRVLEO, SEV NAPELLVS VERVS. C.N.P.M.B.

Pag. 152.

Aconitum vulgare seu Napellus 2, C.B.P. — Napellus veng. fleur de pulc, Paris.
Napellus vericubary, Ces. — Aconitum Napellus L.



**ASTRAGALVS ALPÎNVS HELVETICVS FOLIÔ PÎNNATO,
FLORE PURPUREO PAPILIONACEO. C. N. P. M. B. Pag. 181.**

*Astragalus alpinus Helveticus, C. B. L. — Astragalus Helveticus, J. B. —
Cicer Astragaloides, Lony. — Astragalus depressus L., herb.*



CARYOPHYLLATA MAIOR ALPINA ROTUNDIFOLIA, FLORE LVE
 ETEO MAGNO PENTAPETALON C. N. P. M. B. Pag. 152.

Caryophyllata alpina L. — *Caryophyllata maior rotundifolia*, L. —
Caryophyllata montana, D. — *Geum montanum* L.



GERANIUM BATRACHIOÏDES MONTANUM ODORATUM, FOLIO
SANICVLÆ FORMA, FLORE PENTAPETALO RUBENTE, C.N.P.M. B.

Pag. 281.

Geranium batrachioïdes odorat, C.B.P. — Geranium batrachioïdes longius medicabil,
Lob. — Geranium macrorhizon, Com. — Geranium macrorhizon L.



GERANIUM BATRACHIOÏDES FOLIÛ HÏRSVTO DÏSSECTO, FLORIS
 COLORE VARÏEGATO PENTAPETALO. C.N.P.M.B. Pag. 152.

Geranium batrachioïdes variegatum, H. P. — *Geranium batrachioïdes* Ait., & d. G.
utrum unum, Chab. — *Geranium pratense* L.



**GNAFALIVM ALPINVM MAIVS ANGVSTO OBLONGO INC
ANO FOLIO, FLORE SQVAMOSO STAMINOSO. C.N.P.M.B. Pag. 15.**

Gnaphalium maius angustifolium Steud. - *Leontopodium alpinum*
vulgare, Matth. - *Pseudoleontopodium* Matth. & Lenz. -

Gnaphalium sibiricum L.

XXXIII



HELLEBORVS ALBVS LATISSIMO NERVOFO FOLIO, FLORE IMPER-
 FECTO ATROVBENTE. C.N.P.M.B. Pag. 152

Helleborus albus flore albo imbricato, C. B. P. — *Helleborus albus* precocis albo:
 imbricato flore, L. & B. — *Veratrum nigrum* L.

XXXIV.



**JACOBEA ALPINA FOLIO ROTUNDO INCANO SERRATO, FLORE
 LUTEO COMPOSITO RADIATO. C.N.P.M.B. Pag. 151.**

*Jacobea alpina folijs rotundis serratis, C.B. Dodon. - Jacobea mundiffia
 inana, C.B.P. - Dionisius humile flore luteo, H.P. - Senecio
 cordifolius Clair.*



LAPATHVM MONTANVM ROTVNDIFOLIVM, FLORE PURP
 = PURASCENTE IMPERFECTO. C.N.P.M.B. Pag. 15.

Lapathum hortense rotundifolium, sive montanum, C. B. P. — Lapathum alpinum,
 folio subrotundo, Mon. hist. — Rumex latifolius, Ches. hist. —
 Rumex alpinus L.



PENTAPHÏLLVM SEV HEPTAPHÏLLVM FOLIÏ STELLATO
ARGENTEO, FLORE SVBLVTEO MVSCOSO. C.N.P.M.B. pag. 151.

Tormentalis alpina foliis sericeo, (L. S. L. — Pentaphyllum seu polyg. Heptaphyllum
argenteum flore muscoso, Chab. pag. 171. Cas. 17. — Pentaphyllum argenteum Lenz. Herb.
Stellaria argentea, Com. pl. — Argemone heptaphyllum montana, Com. —

alchemilla alpina L.

IN SCROBIBVS MONIS
MAIORIS.



BELLIS GLOBULARIA ALPINA FOLIO OBLONGO GLABRO CAU-
 LE NUDO, FLORE GLOMERATO CÆRVIEO. CNEM.B. Pag. 152.

Bellis capilla caule nudo, C.A.S. — Alphij hantæ B, hagd. —
 Globularia nudicaulis L.



BELLIS GLOBULARIA ALPINA FRUCTESCENS FOLIÓ PARVO GLABRO,
 FLORE GLOMERATO CÆRVLEO. C. N. E. M. B. pag. 151.

Bellij cœrulea montana fructescens, (C. B. P. — Scabiosa montana vernalis, Aub. gen.
 Scabiosa ovata, Job. — Globularia cordifolia L.



**CACALIA ALPESTRE FOLIO ROTUNDO INCANO LANUGINOSO,
FLORE PURPUREO PERFECTO, NUDO COMPOSITO. C.N.P.M.B. pag. 161.**

*Cacalia folijs crassis hirsutis, C. B. P. — Cacalia prima & vulgare incano folio, Bus.
pan. & hirs. — Cacalia Alpina latifolij folijs saepe lanuginosis, Herb. Almag. —*

CACALIA folijs reniformibus acutis denticulatis, Ginn. sp. a demerbyles alpina herb!



CHAMEDRYS HUMILIS ALPINA FOLIO PARTE POSTREMA INCANO C.R.
 ENATO, FLORE LYTEO POLYPETALO. C.N.P.M.B. Pag. 162.

Chamedrys alpina Cistiflorae, C.A.L. — Chamedrys montana fructus dry. Saurov. Ad. 166.
 Argemone Montpellierana, Tab. — Dryas octopetala



CLINOPODIUM ALPIMUM FOLIO ACUMINATO CRENATO, FLORE GA
 LEATO PURPUREO. C. N. P. M. B. pag. 162.

Clinopodium montanum, C. A. L. — *Clinopodium Ruscinense*, Ches. pan. & hist. — *Alarop
 pulchrum*, Cheb. — *Clinopodium alpinum*.



DRABA ALPINA SILIQUOSA FOLIO DENTATO, FLORE ALBO TETR
 APETALO. C. N. P. M. B. pag. 162.

Draba alba siliquosa, C. B. P. — Draba secunda, Pres. bot. & hist. — Herp. plin.
 alpina sine mucosij minor reg. J. B. — Arabis alpina L.



LAVREOLA FEMINA FOLIO DECIDUO, FLORE PURPUREO MONOPETALO QUADRIFARIAM DIVISO. C.N.P.M.B. pag. 167.

Lavreola folio deciduo flore purpureo, C. B. P. — (hamig. Lea Germanica Soc. Me: zereon umbro, L. A. B. — Piper montanum, Anquil. — Daphne Mezereum L (icon errata)



LONCHITIS ASPERA MAIOR FOLIO DIVISO, FLORE MUSCOSA

C. N. P. M. B. Pag. 162

Lonchitij aspera, C. B. P. — Lonchitij aspera maior, Math. — Lonchitij aspera
mos, Tab. — Aspidium Lonchitidis Sw



NERIUM ALPINUM MAIVS GLABRO, FLORE PURPUREO MO-
NO PETALO QVÎNQVEFARIAM DIVÎSO. C.N.P.M.B. Pag. 102.

Ledum alpinum fistis ferrea subigine nigricantibus, C.B.L. — *Balsamum officinarum*
maivis glabro, H.L. — *Rosa alpina*, Desn. herb. — *Rhododendron ferrugineum* L.

si

XLVI



NERIUM ALPIMUM MAIUS HIRSVTO FOLIO, FLORE PURPURE

EO MONOPETALO QVINQUEFARIAM DIVISO. C.N.P.M.B. pag. 16.

Liedw. alpium hirsutum, C.B.L. — Lobstanul alpium maius hirsutum, K.P. — Lobstanul
alpium lasium, Hb. com. — Rhododendrum hirsutum L.



NERIVM ALPINVM MINVS HIRSVTO FOLIO, FLORE PURPUREO MO-
 NOPETALO QVÎNQVEFARIAM DIVISO. C. N. P. M. B. Pag. 16.

*Ledeb alpines herbarium, H. B. — Balsam alpines herbarium, H. B. —
 Rhododendron Chamæcistus L.*



SOLDANELLA ALPINA MINOR FOLIO ROTUNDO, FLORE PURPUREO
MONOPETALO IN AMBITU SERRATO. C.N.P.M.B. pag. 162

Soldanella alpina v. *montana*, C.A.B. — *Soldanella montana*, A.D. 1861. — *Soldanella alpina* minor, Led. Hist. — *Soldanella alpina* L.



TUSSILAGO ALPINA GLABRA FOLIÛ ROTUNDO, FLORE PAP-
 POSO PURPURASCENTE. C.N.P.M.B. Pag. 162.

Tussilago alpina undatifolia glabra, C.S.P. — *Asarum*, Math. — *Tussilago*
montana minima, Lb. — *Homogyne alpina* Cass.



VITIS ÎDÆA FOLIÛ CRENATO OBLONGO, FLORE ALBO
 MONOPETALO FRUCTV NÎGRO. C.N.P.M.B. Pag. 16.

Vitis Idæa folijs oblongis crenatis, fructu nigricante, (C.A.P. - Myrtilly, Matth.
 Vaccinia nigra, Dod. ad. - Vaccinium Myrtilly L.

IN VALLE, ET SCROBICVLIS
MONTIS MAIORIS.



ABSINTHIUM ALBUM ALPIMUM LATIFOLIUM, FLORE ALBO CORY-
MBIFERO VMBELLAM DISPOSITO. C. N. P. M. B. Pag. 17.

*Absinthium alpinum umbelliferum latifolium, C. B. P. - Absinthium album capitatum
scabrum, Leg. - Absinthium alpinum seu umbelliferum floribus albis, Lora in barba
Achillea Clavenat L.*



BÍSTORTA ALPINA HUMÍLIS, SEV MÍNIMA FOLIÛ OBLONGO PARVO
 VE ÎNTEGRO, FLORE PURPURASCENTE ÎMPERFECTO STAMÍNEO

C. N. P. M. B. pag. 17a -

Bistorta minor alpina, C. B. P. — *Bistorta minima alpina*, Comer. —
Polygonum viviparum L.

(La fig. dei fiori errata)



CARYOPHILLVS MONTANVS MAIOR GRAMINEO FOLIO ANGVS-
 TIORIBVS, FLORE GLOBOSO PURPUREO. C.N.P.M.B. Pag. 17.

Armeria alpina W.

Caryophyllus montanus maior flore globoso, C.B.L. — Caromen polyanthemus
 maior, D.D. — Caryophyllus sive unguis iura caryophyllorum maior, Chabr. —



CHAMÆRYXVS ALPÏNVS PROVÏNCÆ FOLIÛ, FLORE LVTEO PAPÏLÏONA:
=CEO COLVTEÆ FORMAM, C. N. P. M. B. Pag. 171.

Polygala Chamæryxides L.
Chamæryx flore alba, C. N. P. — *Colutea humilis* Buxifolius, Min. L. v. h. d.
Polygala vulgaris Asmugobides Buxifolius, Boiss. Prod. —

POLYGALA floribus imberbidus spartis, carina apice subrotundo, caule
fruticoso, foliis lanceolatis. Linn. sp.



DORONICVM AVSTRIACVM LATIFOLIŌ SERRATO, FLORE MAGNO
 LVTEO COMPOSITŌ. C.N.P.M.B. Pag. 172.

*Doronicum latifolium flore magno, C.A.L. — Doronicum austriacum B, Ches. —
 Doronicum folio lato flore magno, Chab. — Wronicum glaciale*



NASTURTIVM ALPINVM SAXATILE FOLIO TENVISSIME DISSCETO,
FLORE ALBO TETRAPETALO. C.N.P.M.B. Pag. 171 -

*Nasturtium affine tenuissimae Swisul, C.A.P. — Nasturtium, Gesn. in Epist.
Cordaniae posita saxatilis montana, Cösem. — Hutchinsia alpina R.Br.*



RANUNCULUS MONTANUS PUSILLUS FOLIO ROTUNDO INCISO, FLORE
POLYPETALO ALBO. C.N.P.M.B. Pag. 172.

Ranunculus alpinus, humilis rotundifolius, flore minore, C.B.D. — Ranunculus montanus albus tenuis, L. — Ranunculus minimus alpinus albus Chesij, Barb. — Ranunculus alpestris L.



SALIX PYMILA APINA LATIFOLIO GLABRO CRENATO
C. N. P. M. B. Pag. 171.

Salix latifolia veydy, C. B. P. — *Salix pyrnula latifolia* Chryj, Chabr. — *Salix*
pusilla humilis seu *sabiceuta* veydy, Cambr. Sp. — *Salix myrsinoides* L.



SALIX PUMILA ALPINA ANGVSTOFOLIO GLABRO NON
CRENATO. C.N.P.M.B. Pag. 172.

*Salix alpina angustifolia repens non incana, C.S. Brodr. — Salix pumila foliis
ubique glabro: ceteris nebarthe, Chabv. — Salix repens L.*



SALIX ALPINA PVMILA FOLIOROTVUNDO NON CRENA:

ETO. C. N. E. M. B. Pag. 171.

Salix alpina pumila rotundifolia vixit in ferre subcinerea, C. S. P. — *Salix pumila folio rotundo*, Chab. — *Salix pumila latifolia* prior, Ches. pan. & hist. — *Salix reticulata* L.

