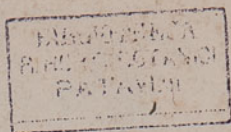




VA



E' autore di queste tavole il Cav.

G. B. Morandi, che lo ritrasse

da opere botaniche diverse intornò al 1740
e, incato da Luigi Steddi, che era abile disegnatore e incisore,
le pubblicò nelle sue "Historia botanica practica"
Med. 1744.

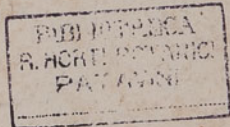
In questo volume, però, non
hanno delle 68 tavole pubblicate che 19 originali. W.
ed in più se ne hanno 15 che non vennero alla
luce forse perché le piante (in esse) erano
giudicate meno importanti in un'opera farmaceutica.
Quelle è l'"Historia botanica practica".

Il Morandi appare un semplice compilatore
e disegnatore, non un vero naturalista.

Padova, Nov. 1913.

P. A. Savarato

Cfr. Chiappono-Voti. *Zeitsch. in Meliphiac* 1904 p. 305-310



Cerinthe foliis amplexicauli-
bis, fructibus geminis, corollis
obtusiusculis parvis. Linn:
Hort: cliff: 48.



Ornithogalum caeruleo-pallente flore. C.D.V. 70.
Ornithogalum Hispanicum, minus. Clus. H. 188. flos
albis subcaeruleis.



Ornithogalum spicatum, cinereum. Tournef. 380

Hyacinthus stellatus, multiflorus, cineracei coloris. J. B.

Hyacinthus stellaris, spicatus, seu fastigiatus; latâ dpressâ L.

M. H. O. 2. 374.





Leontopetalon Capitatum A.
canu. Mant. frag. fol. 816.
Radice squamosa, floribus rubicundis

folia. circa radicem cuspis
 Fructus Lewis, rotundus, mali aures, craffitie, harte magnitudine, in ramuculus divirus, quibz glomerata sunt po
 minora; f. fl. flavescens. fr. fru: melon. magnitud. rubr. elegant. f. in part. divis. ut in Cupressini fr.
 Succus Anan. ferrum corrodere dicitur non sicut ac aqua fortis.



Ananas Sylvestris Munt. 135 Cardaw Brasilianus Sylvestris C.
 Ananas Sylvestris folio Aoes, fructu Cupressino J. B. 3. 96 Nana fr
 marogr. Frutex Indicus fructu aggregato Konoide, Kaida dictus. Ray. H.
 Kaida. Hort. Mal.

Scammonia Mospeliensis
Longifolium Muntz. 1771.

Periploca, folijs
Scammonog acutifinis
Boerh. t. 315.
flo: albo.



Rhabarbarus
undifolius veru munt. 692.



Tamarindus Munt. 103.

~~Tamarindus~~ *Tamarindi* Ges. 112. *Siliqua Arabica*

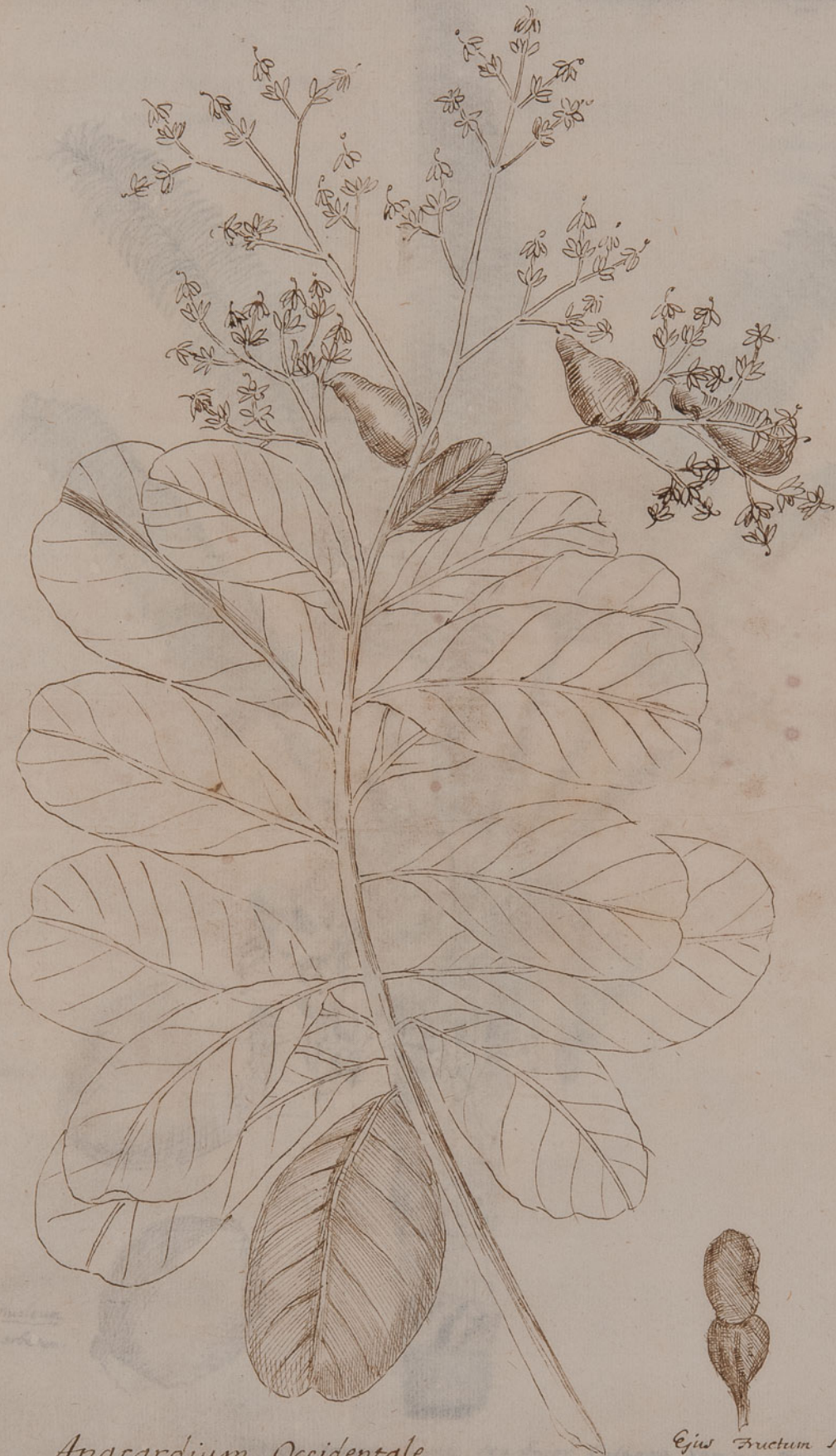
Tamarindus. C. B. P. 403. H. Progn.

fl. albo simil. ad fl. aurant. Siliq. viri
post. cinericeo.



Quae exhibet, quomodo mira haec arbor, seu *Cycas* primum suum fructum quem semel uterunque per vitam gerit, et *Ananassa*, a similitudine cu *Ananas* fructu vocatur, producat.

Cassivrium: *Cadiu*. Rumph. Herb. Amb. 1. 175. *Caju* seu *Cajou*. Murray.
Cassuui, seu *Anacardii*. Burman. in H. Amb. 1. 178.



Anacardium Occidentale.

Ejus Fructum separatim



seu putamini
seu

seu nucleum
seu suo orbatum.

Figura comam Cycæ seu Sajor Calagge femine frugiferam
triditibus suis ornata

malva con foglie di
Bettonica Zanon. 130.

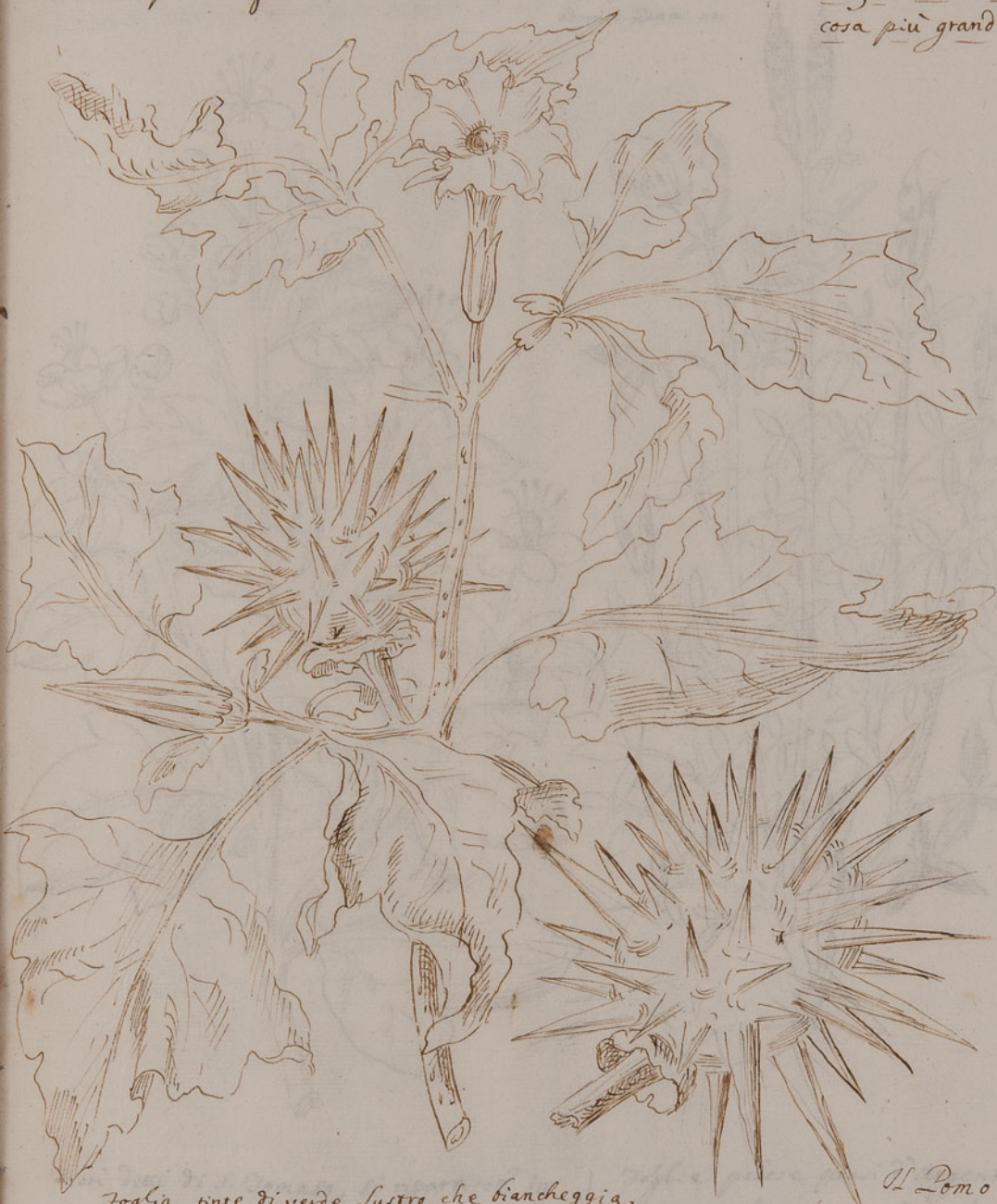
Il Fior col. di carne, e strisce
cremiline, cariche in
mezzo giallo.

Astero di Ragusa con foglie di Verbasci;
Zanon. 33.

Foglie verde-biancheggiante, fior giallo.
Aster Verbasci folio. D. 483. Aster tomentosus,
Luteus, verbasci folio.
Bocc. 60.



*Datura di Coccino spinosissima. Zanon. p. 16. sua grandezza
 stramonii ferax. Bocc. so. non è
 ma deve essere un
 terzo almeno in ogni
 cosa più grande*



*Foglia tinte di verde lustro, che biancheggia,
 e rari peli bianchi; Fusto rotundo, liscio, lustro,
 sono rospicante, e sopra verde. Fiore bianco suc-
 cido, con 5. coste nell'esterno verdette, e gialleggianti;
 Frutto grande come un'ovo di color verde, e
 maturo a luogo a luogo è macchiato di morello.
 Opersai nel Fusto che alle volte è macchiato con piccioli
 segni bianchi.*

*Il Pomace
 spinoso a parte è di
 sua giusta grandezza
 preso dal naturale
 in Bologna l'anno 1718*

Buebenda Pianta Orientale Zan. 60. | Trifoglio glutinoso, Sapatile, Argenteo
di fiore Odrato. Zan. noi.

*Trifolium glutinosum sapatile argenteum flore luteo
odorato. Zanoni. noi.*



Fiori detti di S. Tomaso, si ripartisce in
s. foglie eguali, nel principio purpuree,
nel mezzo bianche, e nel fine gialle
foglia triangolaria.

Foglie pelose quasi d'Argento
fiore giallo come quello della
comune Sinistra con tre foglie
simile quando sono appertti.

altera un'altra col nome di Mimosa di Jamaica detta di Padova. Zanon. 149.
Herba mimosa non spinosa seu de Jamaica Patavina dicta. M. h. o. n. 100.

Mimosa Spinosa di Pernambuco. Jacob. Zanon. 144.

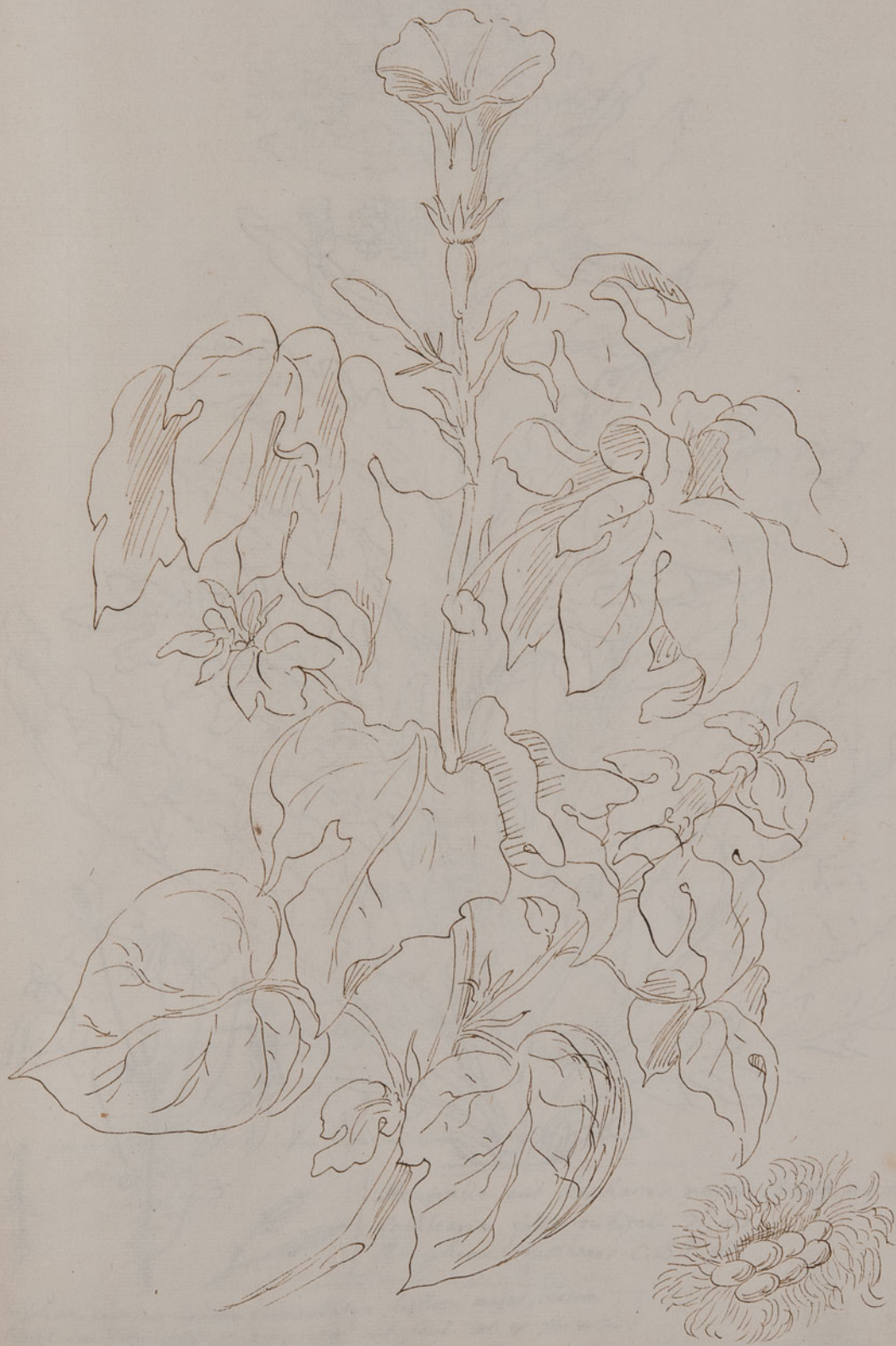
Ramo di grandezza naturale. Le Silique sono color di paglia

Herba Mimosa caulis et siliquis spinosis. M. h. o. n. 199.



Bambagia arborea di Pernambuco. Tan. 40.

Fior gialletto, Foglie di sopra verde, sotto biancheggiante



Barba Legitima di Dioscoride, Dryofuo di Plinio, e Nasturzio
 Orientale di Serapione. Zan. 14. Fior fianco.

Ornithogalum. Zan. 14.



Armoracia, aut Raphanus major Brunf. in 4. 1728.
 Cochlearia folio cubitali D. 115.
 Raphanus rusticanus. C. B. P. 96.

Trifolium acerisum luteum corniculatum, luteum majus, rectum
 hibernicum seu virginianum. M. h. o. n. 187. anal. ped. fol. et flo. et fru.
 major est ad oxys lutea. J. B.

Parte Legittima di Barba, Profumo di S. Maria, e Fiorino
 Orientale di Barba. Tom. II. Barba.



Rad. Barba Dioscoride, ma la metà più piccola del naturale

Annotazioni, che l'Autore ha fatto sopra
 l'Opera di Dioscoride, e che si veggono
 nel suo Trattato di Barba.

Insuper accensum in aqua communi, sed in aqua
 distillata, et in aqua rosae, et in aqua
 vitae, et in aqua siccata.

Clematide Tetraphylla Americana. Zan. 74.

Clematis tetraphylla, Americana. Boerh. Rar. 31.

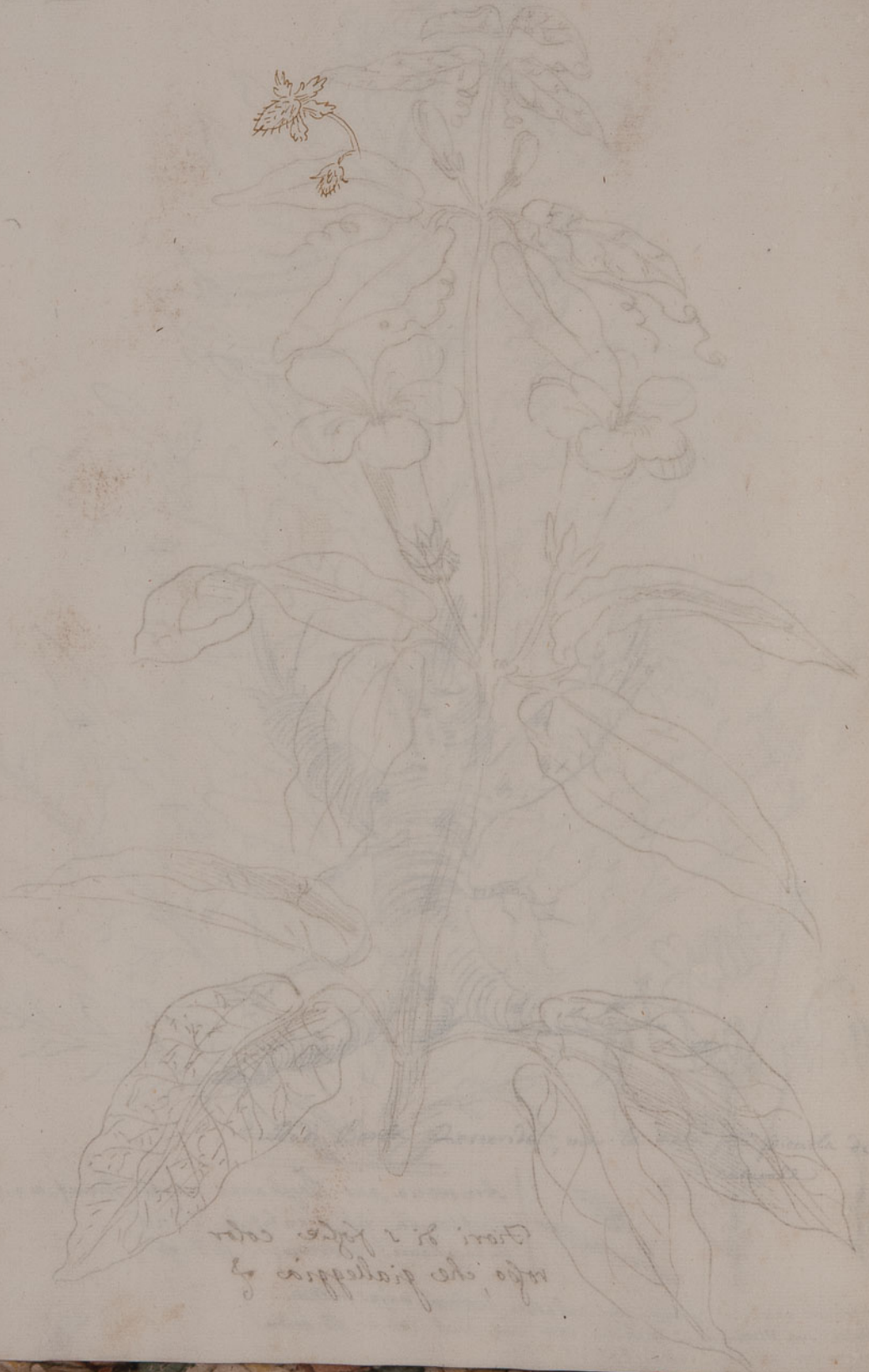
Bignonia Americana, caeruleis Donata, siliquis breviori. Tour. Pl. H. 164.



*Fiori di 5 foglie color
rosso, che gialleggiano*

22
Fragaria Arborea con fiore herbaceo Zan. 95.

Frutto verde-rubicundo maturo.



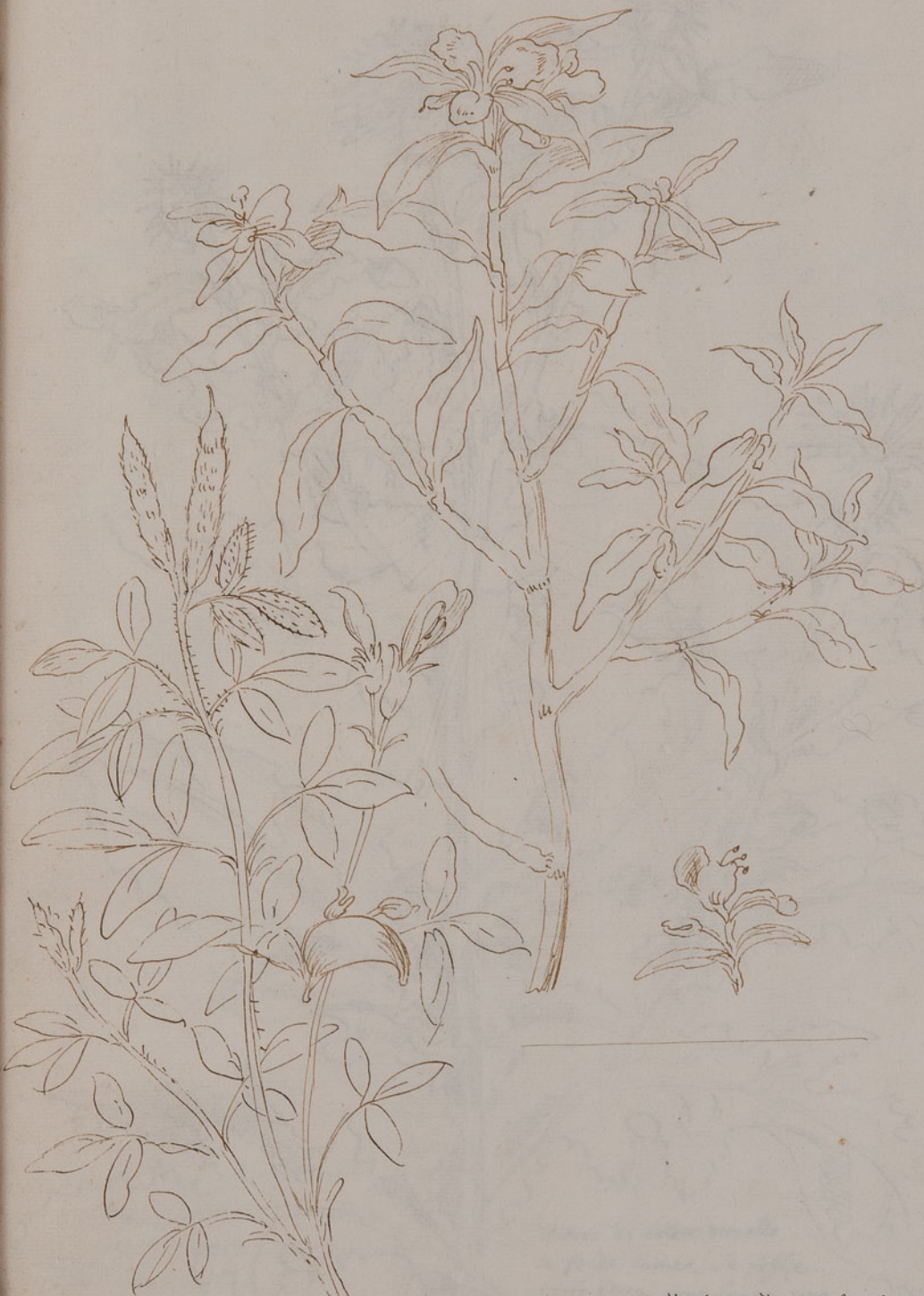
Frutto di 2 figure color
rosso, che si applica di

Phalangio ramoso Virginiano con folia larga serpeggiante. Zan. 90.

Fior azzuro chiaro, fili gialli.

Phalangiu ramosu Virginianu folio amplo. Zan. 90.

Ephemeru Virginianu Potamogetonis, flore Terules. m. h. s. 3. 606.



Trifolio glutinoso, Sassa. tile, Argenteo
di Fiore odorato. Zan. 201. Foglia
argentea, Fior giallo come di Finestra.

Trifolium glutinosum saccatile Argenteum
flore ^{odorato} Luteo, Zanon. 201.

Sacca Spinoza Cretica, anzi specie di *Hiosiride* Pliana. Zanon. p. 105.



fiore di colore morello
in fondo carneo. Le foglie
verso terra sono lunghe sino
à due spanne.

Boragine murale variegata
 con fiore odorato di Candia
 Zan. 46.

Boragine silvestre annua di
 Candia. Zanon. 48



Le foglie sulla punta molte acuminate,
 ed in alcuni luoghi con macchie biancheggianti,
 fiore color di Persico, e sono macchiate nel mezzo
 di color Pavonazzo

fiore morello
 oscuro di forma
 simile a quello della Polmonaria,
 ma più ranchiuso.

*Boragine murale di Candia di gran merito Zanon
 Boragine silvestre di Candia di gran merito Zanon*

Malva annua fruticosa
 Perñabucana di fior giallo
 Zanon. 13a.

Boragine silvestre perenne di
 Candia di fiore rosso cremisino.
 Zanon. 49. Foglie verde che fiancheggia
 e sotto di un verde-pallido.



Boragine silvestre ⁿ *altra* di Candia di fior azzurro.
 Zanon. 51.

Boragine silvestre di Candia di fior morello. Zan. 51.
 Le foglie sono di verde-oscuro

Eruca fruticosa con foglie di Tanaceto Indiano. Tan. 86.



Fior giallo, foglio bianche
cinericio, come d'Assenzo
nostrale.

Eruca serpeggiante fruticosa
alpina Tan. 88.

Fior candido, folias
albicante s. in mezza a
fiori filetti gialli s.

Lepidio di Dioscoride. Zan. 118. Fior bianco, foglie

verde

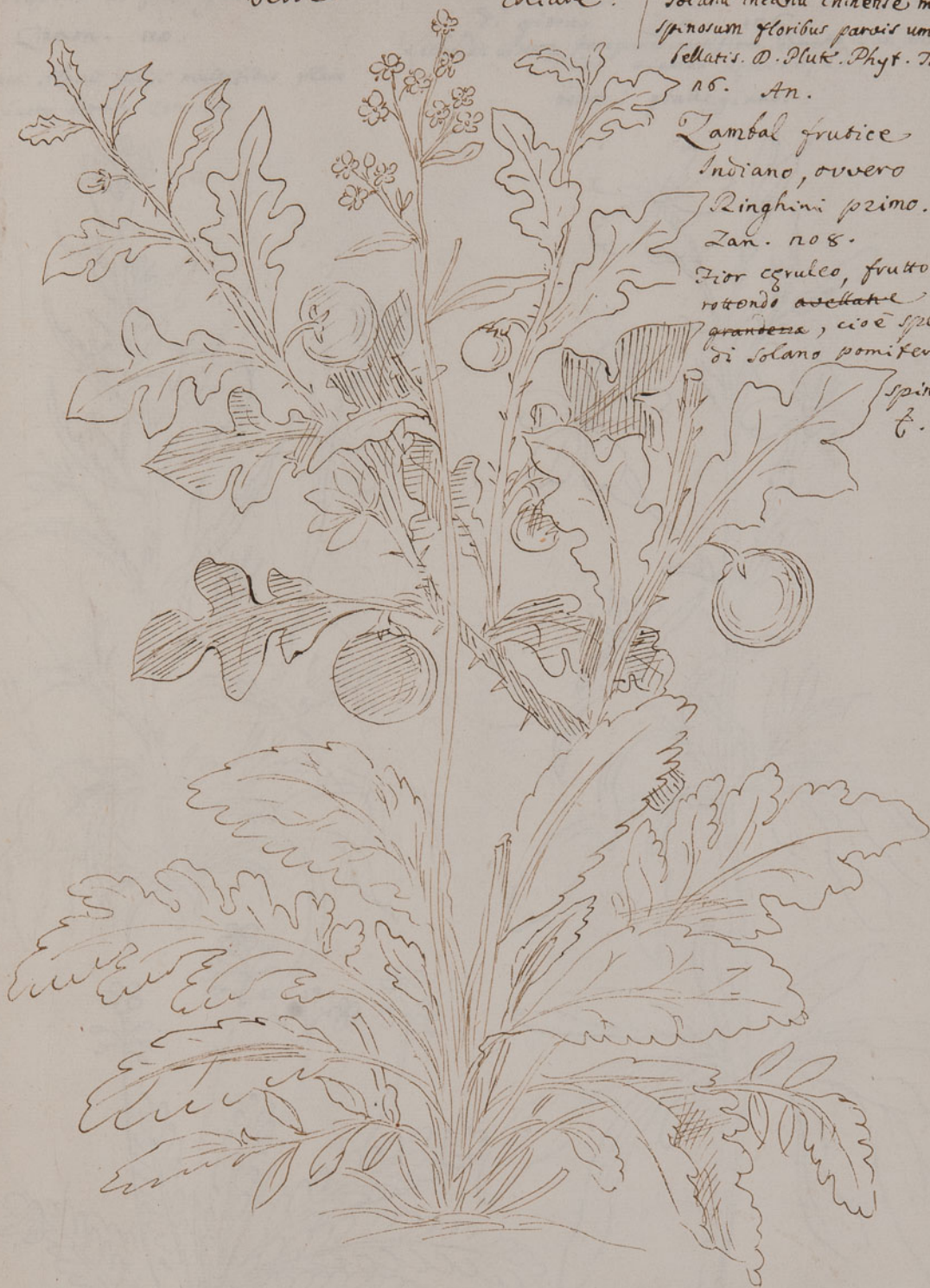
chiave.

Solanum incanum chinense minus
spinosum floribus parvis um-
bellatis. D. Pluk. Phyt. Tab.
no. An.

Zambal frutice
Indiano, ovvero
Ringhini primo.
Zan. no. 8.

Fior ceruleo, frutto
rotondo ascellate
granata, cioè specie
di Solano pomifero

spinoso
f.



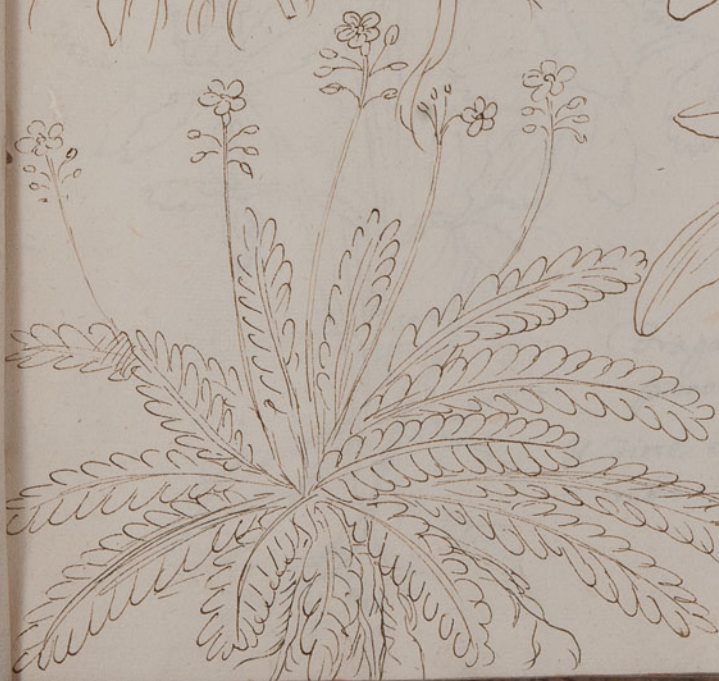
Lychnis noctiflora, angustifolia, odorata. T. 335.

Keiri con foglie dentate,
Alpino di fior giallo odorato.
Zanon. 110.

Keiri Alpina folijs multifidis flore
Luteo odorato. Zan. 110.

Lichnide silvestre viscosa peregrina,
con fiore più odorato di notte, che
di giorno - Zan. 116.

Lichnide viscosa, peregrina, noctiflora, odorata. Zan. 117.
Fior bianco aperto, ed i
bottoni giallegianti.

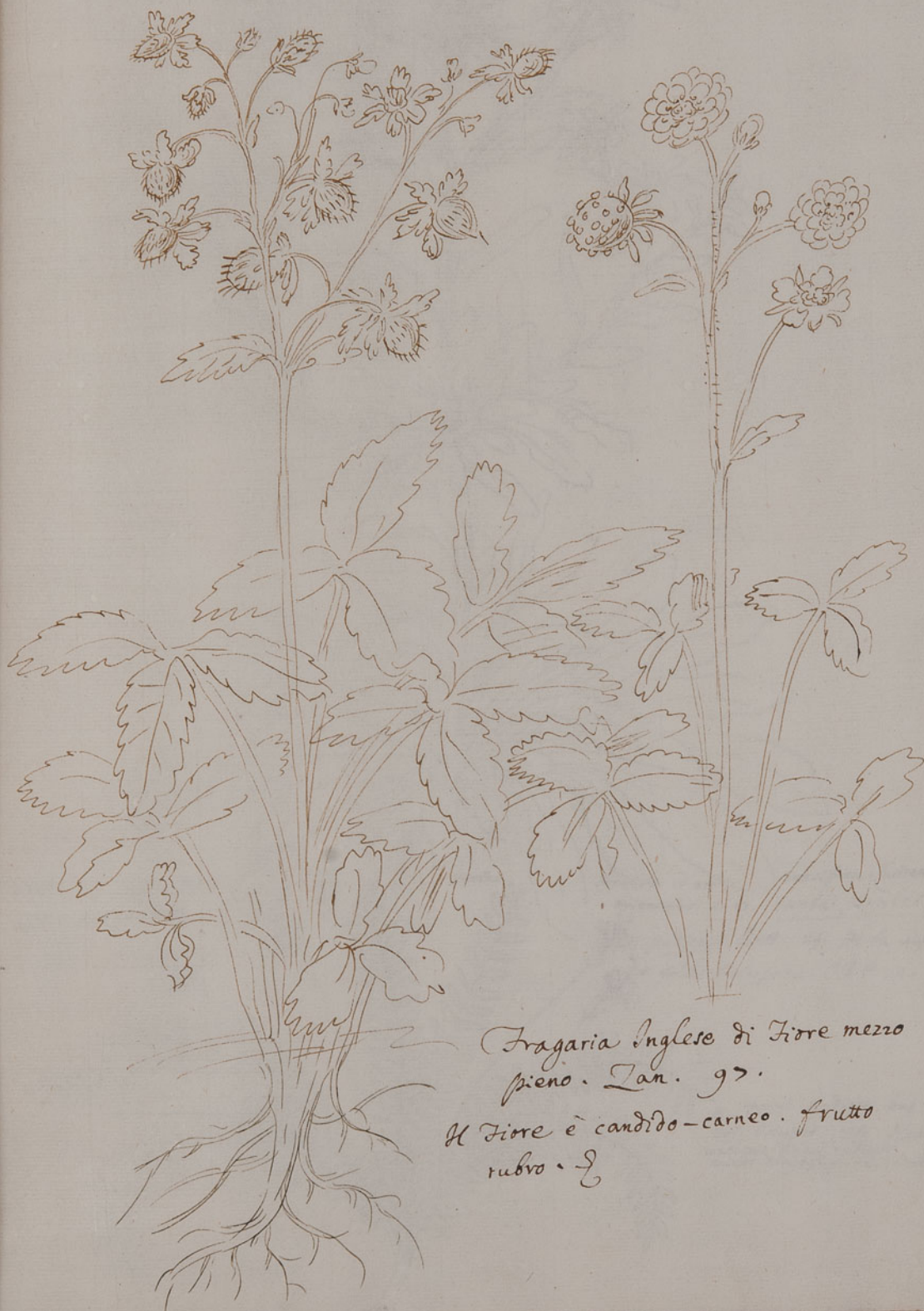


Totta Vari, o forse Mimosa
del Malabar. Zan. 199

Fior fianco-giallo con
linee rosse.

Fragaria Arboresca con fiore herbaceo. Zanon. 95

il Frutto maturo è verde-rubicundo.



Fragaria Inglese di Fiore mezzo pieno. Zan. 97.

Il Fiore è candido-carneo. frutto rubro. §

Astericus aquaticus, annuus, patulus. Journ. L. L. A. 498.

Aster Adrico annuo odorato di Candia Zan. 30:

fior giallo., foglie verdegianto, e spinose



*Herba viva Lugd. Acotig.
Linc. part. 4. Indig*

Herba

*Sentriola id est sensifera Sultani
orientalis. C. 17. Herba sentiens, et
pudica. Bont. 119. Herba viva
folus Polypodii. C. B. P. 119.*



*8. ramul. n. digit. long.
fol. Polypod. flo: flavo.
interiore linear. pinnule
minor. caryophyl. flo: similem*

de. Acotig.



Herba viva folijs Polypodii. C.B.P. 359. Herba sentiens, et
judica. Bont. 119. (le. ^{de vivum} colect. in Horto Bonon.)
alijs Mimosa Malabarica.

1. Triticum imbricatum Jacq. B. 5. 427. 2. Gramen leprosum Off. B. 5. 427. 3. Secale cereale L. B. 5. 427. 4. Lolium perenne L. B. 5. 427. 5. Wiesgras D. 5. 200.



6. Panicum vulgare L. B. 5. 427. 7. Phalaris B. 5. 427. 8. Hordeum bopylicum B. 5. 427. 9. Oryza B. 5. 427. 10. Avena D. 5. 200.

1. Amaranthaceae. *Amaranthus retrofractus* L. *Amaranthus spinosus* L. *Amaranthus spinosus* L.
 2. *Amaranthus spinosus* L. *Amaranthus spinosus* L. *Amaranthus spinosus* L.
 3. *Amaranthus spinosus* L. *Amaranthus spinosus* L. *Amaranthus spinosus* L.
 4. *Amaranthus spinosus* L. *Amaranthus spinosus* L. *Amaranthus spinosus* L.
 5. *Amaranthus spinosus* L. *Amaranthus spinosus* L. *Amaranthus spinosus* L.
 6. *Amaranthus spinosus* L. *Amaranthus spinosus* L. *Amaranthus spinosus* L.
 7. *Amaranthus spinosus* L. *Amaranthus spinosus* L. *Amaranthus spinosus* L.
 8. *Amaranthus spinosus* L. *Amaranthus spinosus* L. *Amaranthus spinosus* L.
 9. *Amaranthus spinosus* L. *Amaranthus spinosus* L. *Amaranthus spinosus* L.
 10. *Amaranthus spinosus* L. *Amaranthus spinosus* L. *Amaranthus spinosus* L.



1. *Zea mays* L. *Zea mays* L. *Zea mays* L.
 2. *Zea mays* L. *Zea mays* L. *Zea mays* L.
 3. *Zea mays* L. *Zea mays* L. *Zea mays* L.
 4. *Zea mays* L. *Zea mays* L. *Zea mays* L.

C.B.P. 14. C.B.P. 15. C.B.P. 16. C.B.P. 17. C.B.P. 18. C.B.P. 19. C.B.P. 20. C.B.P. 21. C.B.P. 22. C.B.P. 23. C.B.P. 24. C.B.P. 25. C.B.P. 26. C.B.P. 27. C.B.P. 28. C.B.P. 29. C.B.P. 30. C.B.P. 31. C.B.P. 32. C.B.P. 33. C.B.P. 34. C.B.P. 35. C.B.P. 36. C.B.P. 37. C.B.P. 38. C.B.P. 39. C.B.P. 40. C.B.P. 41. C.B.P. 42. C.B.P. 43. C.B.P. 44. C.B.P. 45. C.B.P. 46. C.B.P. 47. C.B.P. 48. C.B.P. 49. C.B.P. 50. C.B.P. 51. C.B.P. 52. C.B.P. 53. C.B.P. 54. C.B.P. 55. C.B.P. 56. C.B.P. 57. C.B.P. 58. C.B.P. 59. C.B.P. 60. C.B.P. 61. C.B.P. 62. C.B.P. 63. C.B.P. 64. C.B.P. 65. C.B.P. 66. C.B.P. 67. C.B.P. 68. C.B.P. 69. C.B.P. 70. C.B.P. 71. C.B.P. 72. C.B.P. 73. C.B.P. 74. C.B.P. 75. C.B.P. 76. C.B.P. 77. C.B.P. 78. C.B.P. 79. C.B.P. 80. C.B.P. 81. C.B.P. 82. C.B.P. 83. C.B.P. 84. C.B.P. 85. C.B.P. 86. C.B.P. 87. C.B.P. 88. C.B.P. 89. C.B.P. 90. C.B.P. 91. C.B.P. 92. C.B.P. 93. C.B.P. 94. C.B.P. 95. C.B.P. 96. C.B.P. 97. C.B.P. 98. C.B.P. 99. C.B.P. 100.



C.B.P. 50. C.B.P. 51. C.B.P. 52. C.B.P. 53. C.B.P. 54. C.B.P. 55. C.B.P. 56. C.B.P. 57. C.B.P. 58. C.B.P. 59. C.B.P. 60. C.B.P. 61. C.B.P. 62. C.B.P. 63. C.B.P. 64. C.B.P. 65. C.B.P. 66. C.B.P. 67. C.B.P. 68. C.B.P. 69. C.B.P. 70. C.B.P. 71. C.B.P. 72. C.B.P. 73. C.B.P. 74. C.B.P. 75. C.B.P. 76. C.B.P. 77. C.B.P. 78. C.B.P. 79. C.B.P. 80. C.B.P. 81. C.B.P. 82. C.B.P. 83. C.B.P. 84. C.B.P. 85. C.B.P. 86. C.B.P. 87. C.B.P. 88. C.B.P. 89. C.B.P. 90. C.B.P. 91. C.B.P. 92. C.B.P. 93. C.B.P. 94. C.B.P. 95. C.B.P. 96. C.B.P. 97. C.B.P. 98. C.B.P. 99. C.B.P. 100.

1. *Ribes rubiginosum* [L.] B. 1133. 2. *Fraxinus* [L.] D. 1134. 3. *Hedera* [L.] C. B. F. 302. T. 48.



4. *Berberis* [L.] D. 1135. C. B. F. 424.

5. *Vitis* [L.] B. 1136.



6. *Citrus* [L.] T. 120. 7. *Azadirachta* [L.] B. 1137. 8. *Linnaea* [L.] F. 1138.

1. Prunus americana - L. 2. Prunus virginiana - C. B. P. 444. 3. Malo americana, majora - C. B. P. 445. Tab.





474

Faint, illegible text at the bottom of the page, possibly bleed-through from the reverse side.

Non. vera
Galanga major



Galanga major. C.B.P. 35.

Cardamomum minus; Bontu.
Raj. H. 1204.

Cantharocorus radice crocea, sive *Curcuma*
Officinarum. T. 367.



Zedoaria
Galanga

Zingiber Sativum foliis et radice
tenuioribus. H. H. 3. 251.

Zingiber latifolium Sylvestre H. 636.

costus

PLANTAE CULMIFERAE RADICES TURKICAE



Convolvulus Scammonie foliis emulus. M. H. 2. 19.

Hic est Radice crassa in terram se demittente, atque longe lateque serpendo sese propagat aliis radiculis, ex quibus pululant nove plantae: Folia gerit Scammonie triangularia, multo latiora ad basin quam sunt Scammonie folia, nec sunt tam acuminata ad basin: Flores habet dilute pallidos, campanulatos, herbacei omnino coloris, Scammonie quodammodo emulas: Capsulas seminales, tribus loculamentis, triplici membranarum serie separatas itidem, atque in singulis bina continentem semina angulosa, nigra aut potius fusca; primo intuitu, si juxta Scammoniam collectur ab ipsa primo foliotum structura, deinde radice longe lateque sub terram repente cognoscitur, quia Scammonia radicem longam crassam Napi aut Daphani majoris instar fert: Lactescit ut Scammonia ceteraque plurimae Convolvulorum species, hinc exceptis quas recitabimus et observabimus in propriis locis. Aliunde à peregrinis nationibus

ex semine, ad nos Europeos allato et lato, provenit satis feliciter in Hortis cultis: Flores fert Aestate, atque Autumno semina perficit.



3 Agaricus + Anthybacus. T. 65n. Fungus intybacus. ~~re.~~ J. B. 839.
 Fungus Quercinus. Schröd. 580. Fungus Lignosus aureus sive Quercus
 fungus. 116. Sterb. Tab. 27. Fungus intybacus. A. F. B. 3. 839.
 Arborum Fungus Auricula Judee facie, Clu. Hist. 294.
 Muscus pulmonarius et Lichen arborum. Park. 1313.
 Et Fungus alius interaneis vituli ~~facie~~ similis cinereus,
 J. B. 6. Sterbecck. Tab. 15. Non solum e Quercum
 truncis enascitur, sed quercus aut Lichenis in modum distri-

cti.
 Fungus à fugiendo dicitur, quia ob qualitates perniciosas vitandæ sunt
 plurimæ species, vel à funere, quia ad funus agunt et interimunt.

Fungi solures simul, sive Fungus Quercinus.
 Schröd. 580.
 Nascuntur
 radices Quercus.



Agaricus Auriculæ formæ T. 562.
 Auricula Judee.



Fungus Quercinus. Schröd. 580.



Fungus Typhoides, coccineus, Melitensis.
 Bocc. rar. 80.

Palmaris est altitudinis, interdum major,
 Fungum nondum explicato capituli dices
 plane referens. Pediculus est uncialis
 crassitudinis, tres aut quatuor uncias longus,
 scaber, fungosus, Capitulum etiam ipsum
 fungosum, pediculo paulo crassius, minoris
 Thyphz palustris clavam aliquatenus repre-
 sentans, quod dum virescit si digitis premas,
 veluti sanguineum succum fundit. Per ma-
 turitatem granis minimis innumeris, Pannico non
 adsimilibus, exasperatur, undique cocci colore splendens.

Matris munus est; aliis tempestatibus temere et frustra
 quaerens. Oritur in Scopulo Milite, insule adjacente,
 dicto Scopulo del Generale, hinc ipse Fungus Heritz
tal Generale vernacula Lingua dicitur.

vires et usus

Adtingit maxime, unde si precipua laus in cohibendo
 sanguinis profluvio; cujus gratia Melitenses ex Saule
 insula, illius in puberem soluti scripulum aut amplius
 vino vel jureculo dilutum hauriunt, ducta à majoribus hæc



Fungus coccineus Melitensis Typhoides. Bocc. 80.
 Tab. 43.



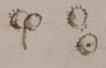
3. Cnicus p. l. in cor. v. m. C. B. P. 333.



2. A. p. l. in cor. v. m. C. B. P. 333.



4. A. p. l. in cor. v. m. C. B. P. 333.



Ramoscello di Caffè di grandezza naturale, delineato e dipinto

Fu scoperto, e
taro dalla Nurchia in Ighiltorra dal Sig.
Eduardo. L'anno 1682.
Descrizione

dal vero dal
in Pisa l'anno

Car: Giambattista Morandi
1722.

Albero del Caffè fruttifica nell'Arabia.
Cresce all'altezza di otto, e dieci piedi,
con scorza grigia, e molle; ma dentro
è bianco, ed ha poco midollo. A due, ^{a due} e sono
i rami suoi, l'uno rimpetto all'altro;
e così pure le foglie in distanza di due
pollici in circa, lunghe quattro, ~~e~~ larghe
due nel mezzo, acute ne capi,
liscie, e molto simili a quelle
dell'Alloro, o della Castagna.
Fa bianchi li fiori, afai
odorosi, da quali nasce
il frutto della grandezza di una
Ciregia. Nel principio egli è
verde, si cambia in rosso, indi
si secca. Nel seno di
questo frutto si trovano
due grani, che ras-
miliano alla Fava,
Li quali, nel mezzo spendo
piani, fra loro si unisco-
no, e formano appunto
quel grano da noi
conosciuto, che chia-
miamo Caffè, e che
senza di bevanda
quando arso al fuoco,
e macinato venga
vdotto in minutissima
polvere. Vuol essere
piantato in grapo terre-
no, ed innaffiato con
industria mano
avvertendo, che
sia collocato in
tale sito, che
l'ombra di altri
alberi di lui
maggiori li
custodisca e li-
beri dagli ardori
del Sole.



In ogni stagione verdeggia, ed in ognuna porta fiori, e frutti in modo che tra li maturi spontano con
successione continua gli acerbi. Si accosta alla vecchiezza dopo tre anni, in capo a quali se ne costituiscono
nuovi, in ~~ogni~~ per conservarne intatta la specie nel medesimo loco.

vanilla. *Lim. Ital. 355.*

Vanilla & Vaynillas a cagione che il suo baccello ha la figura d'una picciola guaina.

Vanilla. *Lim. Ital. 355.* Vaynillas, ~~Vanilla~~, ~~Vanilla~~. Questa Pianta è una specie di Consolida, e Volubilis alta 14, o 15 piedi: Ella va in alto strisciando, ed avviticchiandosi intorno agli Alberi. Il fusto è rotondo, con nodi come la canna di Zuccaro, e di color verde, le sue foglie rassomigliano a quelle della Piantagine, ma più lunghe, ed più carnosse. I suoi fiori sono nerici, i suoi baccelli sono verdi sul principio, poscia gialli, e diventano bruni a misura che s'accostano alla maturità, sono lunghi circa un mezzo piede, grosso come il dito mignolo di un bambino, fatto in punta delle due estremità, di color ~~scuro~~ scuro, d'un gusto ed odore balsamico, e grato, un poco aereo, i suoi semi sono minutissimi, neri, risplendenti. nasce nel Messico in America, gli Indiani la chiamano Nixochil, e il suo baccello ~~si~~ Mecasulhil.

Temperamento, e Virtù

E' cordiale, cefalica, stomacale, carminativa, aperitiva. Ella attenua gli umori vischiosi, provoca l'Orina, ed i mestrua alle Femmine. *Lim. Ital.*

Tab.
3. Folium minor. C.B.F. 206.

2. Folium minor. C.B.F. 206.

1. Folium major. C.B.F. 206.



Le fol.
come
sono, cioè
non hae
nervate.

grov. come d'oro rospigini
fr. magnit. Gynpr. rubicund.

4. Bursera. J.B.F. 490.

2. Terebinthus. J.B.F. 1. 228.

1. Folium major. C.B.F. 206.

1. *Castanea vesca* L. B. r. 582.

2. *Castanea vesca* L. B. r. 582.

3. *Castanea vesca* L. B. r. 582.



4. *Castanea vesca* L. B. r. 582.

5. *Castanea vesca* L. B. r. 582.



qui

qui



6. *Castanea vesca* L. B. r. 582. 7. *Castanea vesca* L. B. r. 582. 8. *Castanea vesca* L. B. r. 582.

1. Prunus Americana. L. reg. d. 34. 2. Prunus Myrobalanus. C. B. P. 44. 3. Mela Americana major. C. B. P. 44.



2. Cerasus. L. 52.

4. Malus Torquata. J. B. P. 122.



Ed. Montanini. E. 7. Argyreus. Dod. p. 28. 8. Zepheria domestica. C. B. P. 44.

7. Nisipirus. Dod. p. 80. 8. Zepheria domestica. C. B. P. 44.

1. Pinus sylvestris. C.B.P. 478. 2. Larix. Dob. p. 22. 3. Cupressus. C.B.P. 478. Tab.



vob.
all
incantans



2. Cedrus
Larix. C.B.P.



4. Pinus. Dob. p. 83.



5. Pinus. Dob. p. 83. 6. Pinus. Dob. p. 83. 7. Pinus. Dob. p. 83. 8. Pinus. Dob. p. 83.

1. Rhodanthus Creticus. C.B.P. 28. 2. Lantula. Dob. p. 32. 3. Ligustrum. J.B. 258. Tab.



4. Jasminum vulg. fl. albo. C.B.P. 32. 5. Jasminum officinale. Fl. 7. 6. Jasminum officinale. Fl. 7. 8. Jasminum officinale. Fl. 7. 9. Jasminum officinale. Fl. 7. 10. Jasminum officinale. Fl. 7.

11. Jasminum officinale. Fl. 7. 12. Jasminum officinale. Fl. 7. 13. Jasminum officinale. Fl. 7. 14. Jasminum officinale. Fl. 7. 15. Jasminum officinale. Fl. 7.

Tab. 5. 3.
3 4 2.

Styrax folio Mali Cotonei. C.B.P. 25. ~~Cinnamomum~~ *Caryoph.*



ch. 29.

Styrax.

Cinnam.

C.B.P. 25.
Olea laccina.



C.B.P. 25.
Sambucus nigra.



18. *Rhus folio Ulmi*. C.B.P. 41.

19. *Nicotiana glauca*. C.B.P. 43.

20. *Cephalanthus speciosus*. C.B.P. 45.

3 Hobert Arbores. C.B.F. 302

2 Frangula. Dod. p. 284

1. Tilia vulgaris pleuraphylla. J.B. 1. 133



Fl. alb.
Fr. nig.
Caud. nig.



Caec.
Fr. alb.
Fr. nig.
Caud. nig.



2. Noe Folia minoris, Jico.
Folia conchifera C.B.F. 322

4. Nicta Nictifera. J.B. 2. 67



5. Robert D. ... C.B.F. 224

3. Cordus. J.B. 1. 20.

2. Cotoneo Malus. J.B. 1. 25.

1. Prus Jario. C.B.P. 430.

Fl. alb.



Fl. alb. ali
in canna

6. Balsamifera Hispanica. J.B. 1. 80.

2. Malus Prunice. J.B. 1. 26.

4. Malus Juncus Fournier. C.B.P. 433.

3 9

o Rose

7



flo albo purpurea. cen.

flo. luteo

flo. albo

M. Vespa... (mirrored text)

M. Vespa... (mirrored text)

M. Vespa... (mirrored text)

M. Vespa... (mirrored text)

M. Vespa... (mirrored text)

3. Caros. C. B. P. 123.

5. Aquim hortenle, & Aquim
officinum. C. B. P. 124.

1. Aquim hortenle, & Aquim
officinum. C. B. P. 123.



4. Dancus (artem.) T. 307.

2. Dancus (artem.) T. 307.

4. Coriandrum officinale. C. B. P. 128.



1. Ferula galbanifera L. Op. 21. 2. Aethium hortense C. B. P. 14. 3. Ferula ascaridifera L. Op. 21. C. B. P. 14.



4. Ferula galbanifera L. Op. 21. 5. Ferula galbanifera L. Op. 21. 6. Ferula galbanifera L. Op. 21. C. B. P. 14.

1. *Helianthus scaberrimus* C.B.P. 153. 2. *Helianthus scaberrimus* C.B.P. 153. 3. *Helianthus scaberrimus* C.B.P. 153.



1. *Helianthus scaberrimus* C.B.P. 153. 2. *Helianthus scaberrimus* C.B.P. 153. 3. *Helianthus scaberrimus* C.B.P. 153.

1. *Conoclinium foliis tenuibus*. T. 40. 2. *Tanacetum vulgare*. L. 175. C. B. P. 152. 3. *Balsamita major*. Dougl. p. 202.



A Balsamita major
C. B. P. 152

A Tanacetum vulgare
L. 175. C. B. P. 152

A Conoclinium foliis
tenuibus. T. 40.

A Artemisia vulgaris
L. 175. C. B. P. 152

8. *Artemisia vulgaris*. L. 175. C. B. P. 152. 9. *Abrotanum vulgare*. L. 175. C. B. P. 152. 10. *Diacrydium*. Dougl. p. 202.



XXI

3. *Chrysanthemum vulgare* Glanv. M. H. 3. 12.

1. *Carlina acanthiflora* L. C. B. P. 380. 2. *Corone Solis* T. 489.



7. *Chamaemelum fistulosum* C. B. P. 132.

8. *Chamaemelum vulgare* Dob. p. 227.

2. *Chamaemelum odoratum* Dob. p. 220.

4. *Pellis* L. C. B. P. 261.



10. *Formica vulgaris* folio longioro. Flore albo. J. B. 3. 127.

9. *Fuchrum* Off. Chap. 384.

8. *Martica vulgaris* vel *lativa* C. B. P. 133.

1. Millefolium vulgare. C. B. P. 101. 2. Galium aparine. C. B. P. 102. 3. Compositae majorae. W. N. 3. 114. 4. Genecio minor vulgaris. C. B. P. 131.



1. Filago germanica. C. B. P. 101. 2. Filago germanica. C. B. P. 102. 3. Filago germanica. C. B. P. 103. 4. Filago germanica. C. B. P. 104.

T. 400. 1. 400. 2. 400. 3. 400. 4. 400. 5. 400. 6. 400. 7. 400. 8. 400. 9. 400. 10. 400.



1. 400. 2. 400. 3. 400. 4. 400. 5. 400. 6. 400. 7. 400. 8. 400. 9. 400. 10. 400.



5. *Senecio* sine maculis *Diedholff*
L. B. 3. 11.

1. *Senecio* *procerus* *hirsutus* *Lucas*
officinarius C. B. P. 384.

3. *Dipsacus* *spinosus*
sive *lebrum* *venetum*
L. B. 3. 24.



2. *Senecio* *sine* *maculis* *Diedholff*
L. B. 3. 11.

4. *Senecio* *vulgaris* *C. B. P.* 384.

E. B. Morand: F.



altri fiori di
 diverse specie.
 1. Solitaria
 2. Doppia
 3. Sindolata

Il Staido, detto, o' doppio, l'iride, paurica
 nell'altra, paurica.

4. Iris sibirica, Linnæus, Musc. C. B. P. 28. 3. Hæcinnus Virgatus L. P. 282. 3. C. locus Latinus Florus & sine flore
 1788
 2. Iris sibirica, Linnæus, Musc. C. B. P. 28. 3. Hæcinnus Virgatus L. P. 282. 3. C. locus Latinus Florus & sine flore
 1788
 1. Iris sibirica, Linnæus, Musc. C. B. P. 28. 3. Hæcinnus Virgatus L. P. 282. 3. C. locus Latinus Florus & sine flore
 1788

1. Helianthus liliifolius Campan. s. Aster Arvens. Dod. 586. 2. Nigella arvens. D.



Sesamum arundinaceum. & Lachryma Jobi.



viscer. Chab. 3n6.



viscer. Ch. 519



viscer. Chab. 299

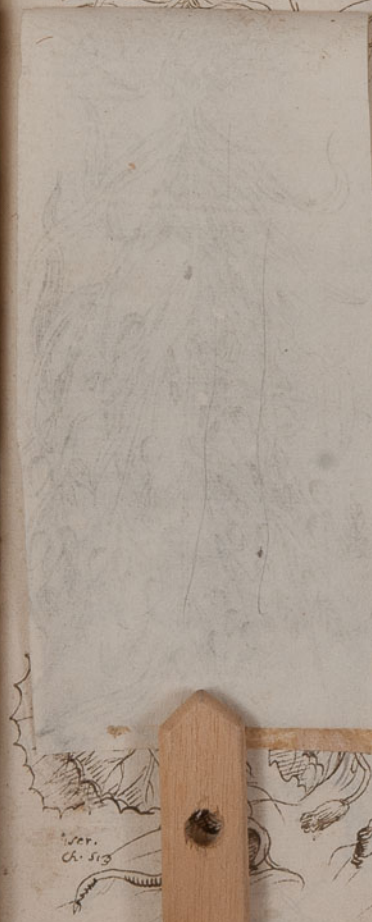


2. Jacobaea vulgaris. J.B. 2. 1027. 3. Doronicum maximum foliosum. C.B. 182. 4. Doronicum foliosum. C.B. 182. 5. Lactuca scariola vulgaris. C.B. 182.

XIX. 101
Virga aurea. Dob. p. 125.
Virga aurea. Dob. p. 125.
Virga aurea. Dob. p. 125.



Virga
Chal.
316.



Virga
Chal. 319

1. Jacobaea uniflora. L. B. 1027.
2. Doronicum maximum. F. B. 1028.
3. Doronicum foliosum. L. B. 1029.
4. Doronicum. C. B. 1030.
5. Doronicum. C. B. 1031.
6. Doronicum. C. B. 1032.
7. Doronicum. C. B. 1033.
8. Doronicum. C. B. 1034.
9. Doronicum. C. B. 1035.
10. Doronicum. C. B. 1036.

3. *Centaurium majus* folio rotundato ovatisque. T. 178.

2. *Centaurium majus* folio helentii incano. T. 179.



1. *Centaurium majus* folio
in laciniis plures diviso.
C. B. P. 177.

mi tabapo +

mi tabapo

+ mi qu.

2. *Centaurium majus* folio rotundato ovatisque. C. B. P. 178.

4. *Centaurium majus* folio rotundato ovatisque. C. B. P. 179.

Angelica lativa. C.B.P. 155.

3

Dist. VI.

n. Ligusticum vulgare folijs typi
J. B. 3. n. 100.

Fig. 1. 8. Tavel



1. 2. 3. 4. 5. 6. 7. 8. 9. 10. 11. 12. 13. 14. 15. 16. 17. 18. 19. 20. 21. 22. 23. 24. 25. 26. 27. 28. 29. 30. 31. 32. 33. 34. 35. 36. 37. 38. 39. 40. 41. 42. 43. 44. 45. 46. 47. 48. 49. 50. 51. 52. 53. 54. 55. 56. 57. 58. 59. 60. 61. 62. 63. 64. 65. 66. 67. 68. 69. 70. 71. 72. 73. 74. 75. 76. 77. 78. 79. 80. 81. 82. 83. 84. 85. 86. 87. 88. 89. 90. 91. 92. 93. 94. 95. 96. 97. 98. 99. 100.



2. 3. 4. 5. 6. 7. 8. 9. 10. 11. 12. 13. 14. 15. 16. 17. 18. 19. 20. 21. 22. 23. 24. 25. 26. 27. 28. 29. 30. 31. 32. 33. 34. 35. 36. 37. 38. 39. 40. 41. 42. 43. 44. 45. 46. 47. 48. 49. 50. 51. 52. 53. 54. 55. 56. 57. 58. 59. 60. 61. 62. 63. 64. 65. 66. 67. 68. 69. 70. 71. 72. 73. 74. 75. 76. 77. 78. 79. 80. 81. 82. 83. 84. 85. 86. 87. 88. 89. 90. 91. 92. 93. 94. 95. 96. 97. 98. 99. 100.

4. Imperatoria major. C.B.P. 155.

1. *Lactuca scariola* C.B.P. 152. 2. *Lactuca scariola* C.B.P. 152. 3. *Lactuca scariola* C.B.P. 152. 4. *Lactuca scariola* C.B.P. 152. 5. *Lactuca scariola* C.B.P. 152. 6. *Lactuca scariola* C.B.P. 152.

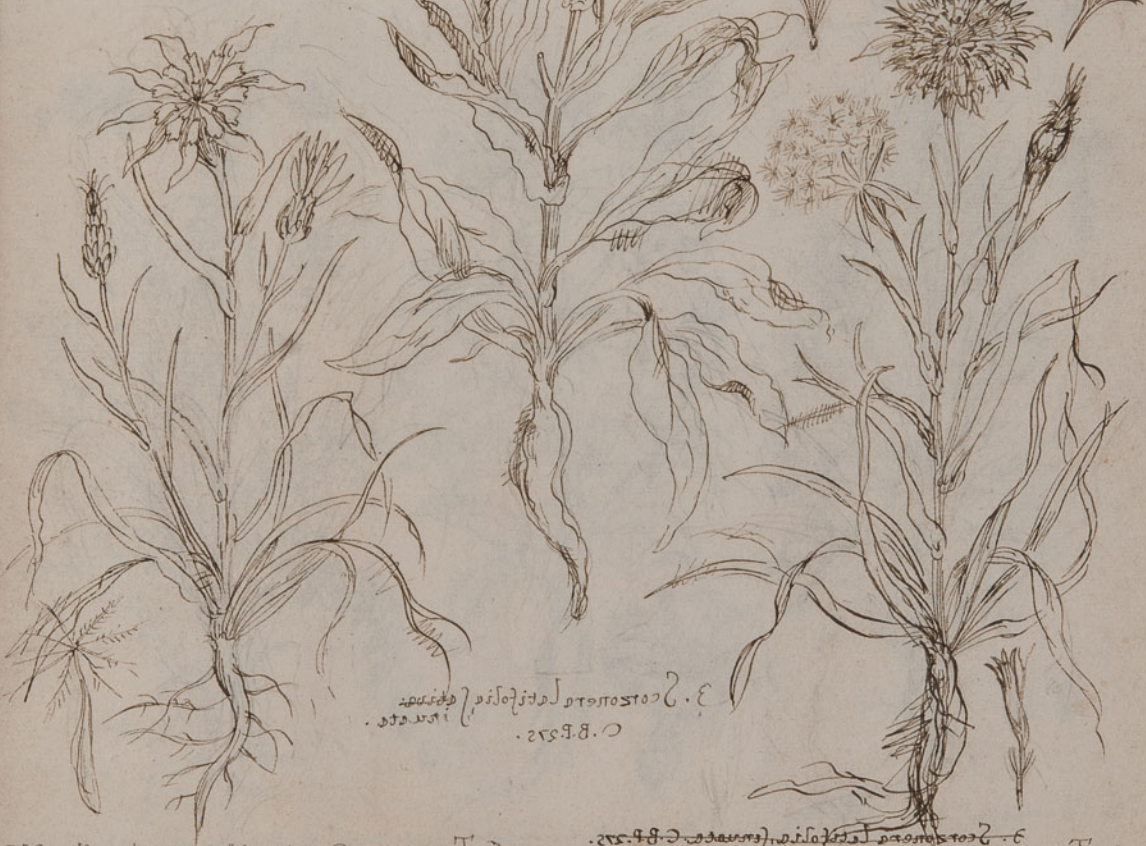


1. *Lactuca scariola* C.B.P. 152. 2. *Lactuca scariola* C.B.P. 152. 3. *Lactuca scariola* C.B.P. 152.

1. *Dent. leavis*, *Saxifraga foliosa*. C.B.P. 256. 2. *Helleborus*. 3. *Geozomorphe*.



4. *Lagobogon latifolia*, *Imbricaria*. C.B.P. 254. 3. *Geozomorphe latifolia*, *Imbricaria*. C.B.P. 254. 2. *Lagobogon latifolia*, *Imbricaria*. C.B.P. 254.



3. *Geozoneta* C.B.P. 222

. d. s. e. B. [reversed text]

. d. s. e. B. [reversed text]

. d. s. e. B. [reversed text]



. d. s. e. B. [reversed text]

3. Carduus Benedictus. J. B. 3. 22

1. Carduus Marianus (sive lactis marialis)
procerus. J. B. 3. 22



3. Carduus arvensis, foliis non lobatis.
C. B. P. 383. Antischochl. fructus. H. 3.

2. Jacca nigra, praenulis, laesifolia. C. B. P. 321.

4. Carduus Officinalis, flore croceo. T. 427.



R. ISTI
Sala
Palco
N. Inv.

BIBL. R. ORTO
BOTANICO-PADOVA

Ar.

52.

Antiqua

54

L