

48 no 385
110
300

Elenco delle Piante

ESISTENTI

NEL R. ORTO BOTANICO
DI PADOVA

516

68 - 260

Sp
Padova (1833)

1797

Padova h. 19. 5-900

~~1797~~

$$\begin{array}{r} 245 \\ 20 \\ \hline 490 \end{array}$$

$$\begin{array}{r} 245 \\ 200 \\ \hline 49000 \end{array}$$

$$\begin{array}{r} 245 \\ 200 \\ \hline 0000 \\ 0000 \\ \hline 490000 \\ 490000 \\ \hline 490000 \end{array}$$

$$\begin{array}{r} 159778 \\ 25 \\ \hline 798890 \\ 979556 \\ \hline 999545 \end{array}$$

$$159778 : 26 = 61453$$

$$\begin{array}{r} 26 \\ 199 \\ 182 \\ \hline 00776 \\ 2 \\ \hline 516 \\ 25 \end{array}$$

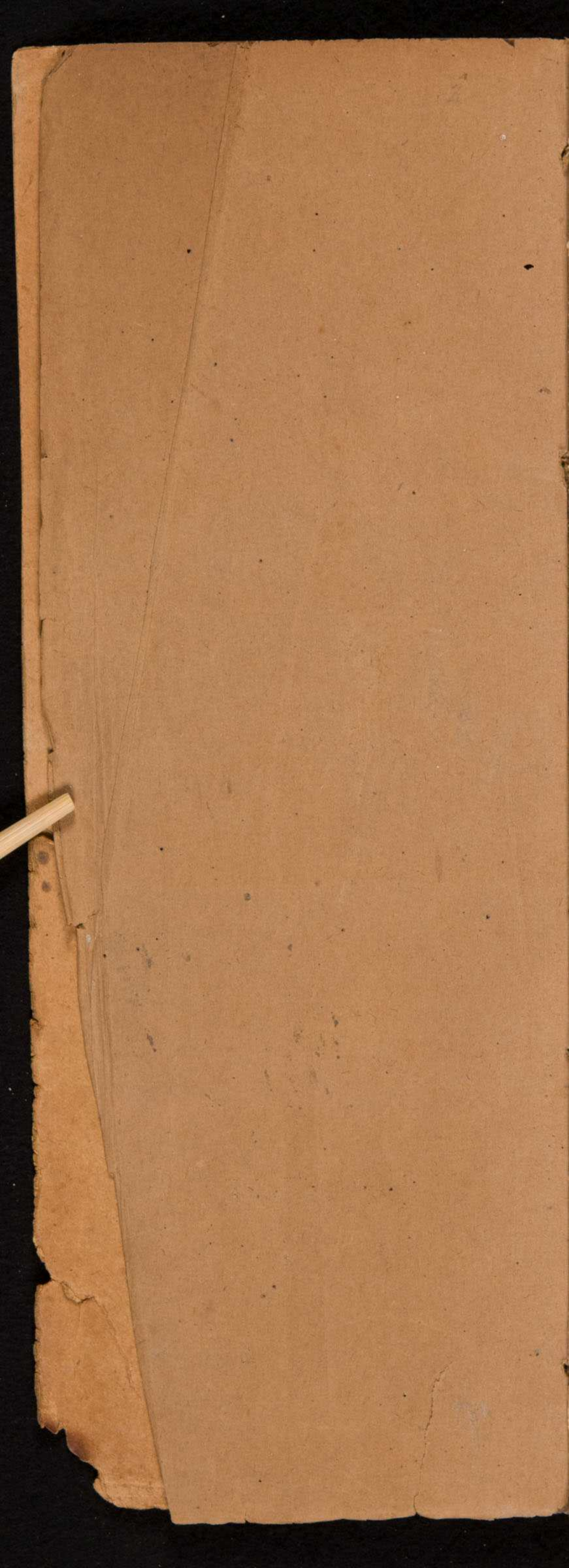
A
 B
 7885
 C
 D
 E
 F
 G
 H
 I
 M
 N
 O
 P
 Q
 R
 S

11

180

55

u.



Acer colchicum Hort. (*A. Lobelii* Ten) N. 1337
 " *virginicum rubrum* Hort (*A. rubrum* L.) N. 1387
Acanthopanax pentaphyllum Thunb. v. fol.
Amorpha fragrans Sweet. N. 1386.
Andromeda axillaris Ait. N. 1386
Aralia japonica Thunb. (*A. spinosa* L. N. 1386
Acer polymorphum Bart. N. 1387.
Abies Pindrow Spach. N. 1375
Aesculus rubicunda Lodd. N. 1340
Acer Neapolitanum Ten. N. 1345.
 " *platanoides* Lin. N. 1300.
Aesculus Hippocastanum Lin. N. 1365.
Abies excelsa DC. N. 1358 c.
Xucuba japonica L. v. *angustifolia* N. 1380
 " *himalaica* — N. 1380
Xucuba japonica Thunb. N. 1380
Abies pectinata DC. N. 1345
Acer tataricum L. N. 1350
Abies excelsa DC. v. *elegans* N. 1360
Albizia julibrissin Boiss. N. 1350
Abies Smithiana Forb. N. 1336.

Sege sepiaria DC. N. 1380
Mimosa triloba Dum. N. 1380
 Monocot. Florida Mi. $\frac{5.3}{0.5}$ (1888)
Aloe arborescens Mill. N. 1312
 Liliaceae - Africa - For.
 Mi. $\frac{2.2}{0.25}$ (1887)

Ampholopsis veitch Hort. 1880
Arum italicum Mill.
Artemisia pontica L. N. 1365
Allium cornutum Herb.
 " *odorum* Lin.
 " *cepa* Lin.
 " *autangulum* Schrad.
 " *spirale* Willd.
 " *Schroenopragum* Lin.
 " *nutans* Lin.

A
 B
 C
 D
 E
 F
 G
 H
 I
 M
 N
 O
 P
 Q
 R
 S
 T
 V



Acer colehiicum Hort. (*A. Lobelii* Ten) N° 1837
 " *virginicum rubrum* Hort (*A. rubrum* L) N° 1882 1886.
Acanthopanax pentaphyllum Thunb. v. fol.
Amorpha fragrans Sweet. N° 1886.
Andromeda axillaris Nit. N° 1886
Aralia japonica Thunb. (*A. spinosa* L. N° 1886)
Acer polymorphum Bast. N° 1887.
Abies Pindrov Speck. N° 1875
Nesulus rubicunda Lodd. N° 1840
Acer Neapolitanum Ten. N° 1845.
 " *platanoides* Lin. N° 1800.
Nesulus Hypocastanum Lin N° 1865.
Abies excelsa DC. N° 1838 c.
Nucuba japonica L. v. *angustifolia* N° 1880
 " *himalaica* — N° 1880
Nucuba japonica Thunb. N° 1880
Abies pectinata DC. N° 1845.
Acer satarium L. N° 1850
Abies excelsa DC. v. *elegans* N° 1860
Albizia julibrissin Boiss N° 1850
Abies Smithiana Forb. N° 1836.
Biota orientalis Endl. N° 1850
Crousonetia papyrifera Vent.
 " *cuscutata* N° 1850
 " *Kazinoki* Sieb. N° 1850
Buxus sempervirens L. v. *rosmarinifolia* N° 1850
 " " *L. v. saurica* N° 1850.
 " " *linearis* N° 1850

Allium
 " *odorum* Sm.
 " *Cepa* Lin.
 " *autangulum* Schrad.
 " *spirale* W. & A.
 " *Schroenopragum* Lin.
 " *nutans* Lin.

Allium albidum Fisch.

" *canaliculatum* Spr.

~~—~~

Anthericum Liliago L.

Agraphis campanulata Lk.

" *mutans* Lk.

Abies Pinsapo Boiss. No 1885

Coniferae - Spagnola No. 107 (1890)
0.13

Asparagus trichophyllus Bunge

" *maritimus* Pall.

" *officinalis* L.

Agropyrum caninum Beauv.

Avena elatior L.

Arrhenatherum avenaceum Beauv.

Arenaria longifolia Brest.

Ampelopsis serianaefolia Bunge

Arenaria japonica Zucc.

" *alba*
Aquilegia atropurpurea Willd.

Astragalus falcatus Lam.

Aquilegia vulgaris Linn.

Anemone hudsoniana Michx.

~~—~~

Agrimonia ceylonica Moorr.

Ampelopsis aconitifolia Bunge

Stutleria hybridum Bunge

Azalea pontica L. No 1875

Aristolochia sipho L. Herit. 1885

Androsanthum odoratum L.

B

1886

C

D

E

F

G

H

I

M

N

O

P

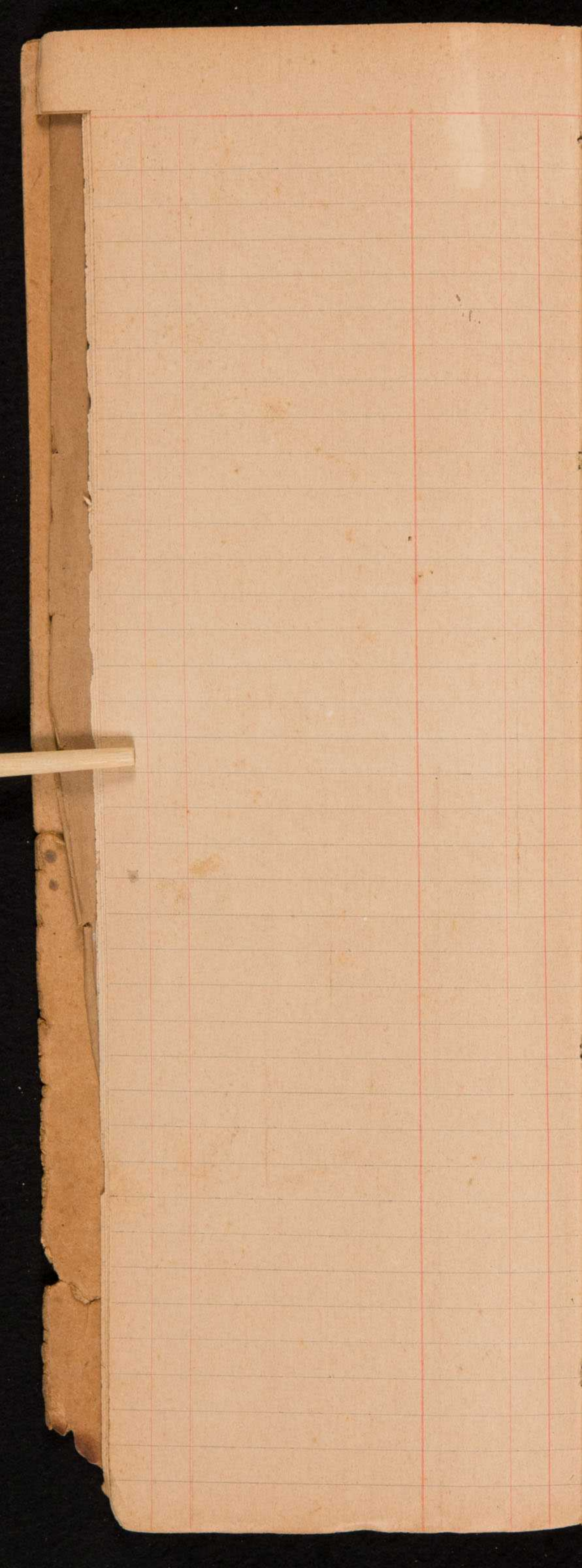
Q

R

S

T

V



Bambusa Simoni Carr. N.º 1885
Betula nigra Linn. N.º 1886
Buddleia Lindleyana Forst. N.º 1886
Bupleurum fruticosum Lin. N.º 18-
Buddleia Lindleyana Forst. N.º 1850
Biota orientalis Endl. N.º 1860
Bunus sempervirens L. v. *rosmarinifolia* 1850
 " " " v. *aurica* 1850
 " " " v. *aureo-lineata* 50
 " *balearica* Lam. N.º 1850
Biota fruticulata Endl. N.º 1860
Betula alba L. N.º 1875
Brasica nigra Koch.
Belloualia romana Reichb.
Buddleia curviflora Hort. Hook.
Brachypodium Sylvaticum Beauv.
Bambusa fortunei V. Thort. N.º 1885
 v. *vitata*
Bocconia cordata Willd.
Bouffardiana hirsuta Rehbch.
Baptisia australis N. Br.
Bouffingaultia baselloides H. B.
Bromus erectus Huell.

B
 1886
 C
 D
 E
 F
 G
 H
 I
 M
 N
 O
 P
 Q
 R
 S
 T



- Cephalotaxus Trupacea* Sieb. (*C. Fortunei* femina Hort.) 1886.
Cassia japonica Thunb. v. fol. var. N. 1886.
Calliandra americana Lin. N. 1886
 " *Mimusazaki* Sieb. (*C. japonica* Thunb. N. 15)
Cephalanthus occidentalis Linn. N. 1887.
Colutea arborescens Lin. N. 1885 c.
Cissus heterophylla For. variegata
Cornus florida L. N. 1850
Chimonanthus maritima Sweet. N. 1850
Catalpa Bungei A. Mey. v. *nana* N. 1850
Carya amara Nutt. N. 1850.
Cercis canadensis Lin. N. 1875.
 " *siliquastrum* Lin. 1850 c.
Crataegus Crus-Galli L. N. 1850
Catalpa syringaeifolia Sims. N. 1860
Cunninghamia sinensis Rich. N. 1850
Cedrus Libani Lodd. N. 1850
Cupressus fastigiata D.C. N. 1870
Carya sulcata Nutt. N. 1875
Cryptomeria japonica Don 1850
Cephalotaxus pedunculata Sieb. ^{et al.}
Chamaecyparis larrsoniana Parl. 1850
Cupressus funebris Endl. N. 1840
 " *Maenabianae* Murri. N. 1871
Chamaecyparis sphaeroidea Spach. N. 1860
Cryptomeria japonica Don. v. *Lobbi* 1855
Platanus rotundifolia L. N. 1880
~~*Cedrus Libani* Lodd. N. 1850~~
Carya sulcata Nutt. N. 1875
Cephalotaxus pedunculata L. et *Th. Nipiniensis*
Citrus myrtifolia Hort. N. 1884.
Chamaecyparis excelsa Thunb. 1880
Calycanthus floridus L. v. *laevigatus* 1860
Ceanothus Azureus Desf. N. 1830
 " *roseus* (Hort.) N. 1880.
Crataegus laciniata Vcr. N. 1850
Cydonia japonica Pers. v. *roseo-alba*
Cornus mas L. N. 1840.

C
 D
 E
 F
 G
 H
 I
 J
 K
 L
 M
 N
 O
 P
 Q
 R
 S
 T
 U
 V
 W
 X
 Y
 Z

- Celtis Tournefortii* Lam (orientalis) N. 1840
Chamaecyparis humilis L. N. 1836
Cerasus Laponiana DC. v. *rosea-plena* 75
Cornus paniculata Herit. N. 1850
Corylus Avellana Lin. v. *laciniata* 50
Cercis canadensis L. N. 1875
Cassine macrocarpa Lin. N. 1820
Colubastraceae Aethiopia Mi. $\frac{5}{0.5}$ (1888)
Cupressus sempervirens L. N. 1760
Coniferae - Europa Australia Mi. $\frac{20,65}{1.75}$ (1887)
Crataegus nigra Waldb. N. 1860
" cordata L. N. 1855
Cotoneaster vulgaris Lindl. N. 1880
Cytisus hirsutus L. N. 1860
Calycanthus occidentalis Hook. N. 1870
Cornus alba L. N. 1875
Chimonanthus fragrans Lindl. N. 1865
" fragrans Link. N. 1840
Cornus sanguinea L. N. 1870
Calycanthus floridus L. N. 1870
Calendula officinalis L.
Cichorium intybus L.
Crotophora tinctoria Jusq.
Cydonia japonica Desf. v. *florosa-plena*
Campanula Schrenkii M.
Cephalaria tatarica R. S.
Campanula urticifolia Turcz.
" glomerata L.
Carex leporina L.
Ceanothus africanus Lin.
Clematis crispa Lam.
" recta L.
" flammula L. v. *maritima*
Chelidonium majus L. v. *fl. pl.*
Colutea media Willd.
Clematis Viticella Lin. N. 1875
Cedrus Deodara Loud. N. 1880
Catalpa Siringaefolia Sims. N. 1845
Crocoxylon excelsum Eckh. Zeyh. 1850

Cocculus lauribolius Dec. n. 1845

Clematis Jochmanni Hort. n. 1890

~~*Cudrania triloba* (L. *tricuspidata* Bore)~~

Cudrania triloba Hance 1892
(*C. tricuspidata* Bore).

Coresa Gymnaea Ehrh.

Coccoloba platyclada Mill.

D

E

F

G

H

I

L

M

N

O

P

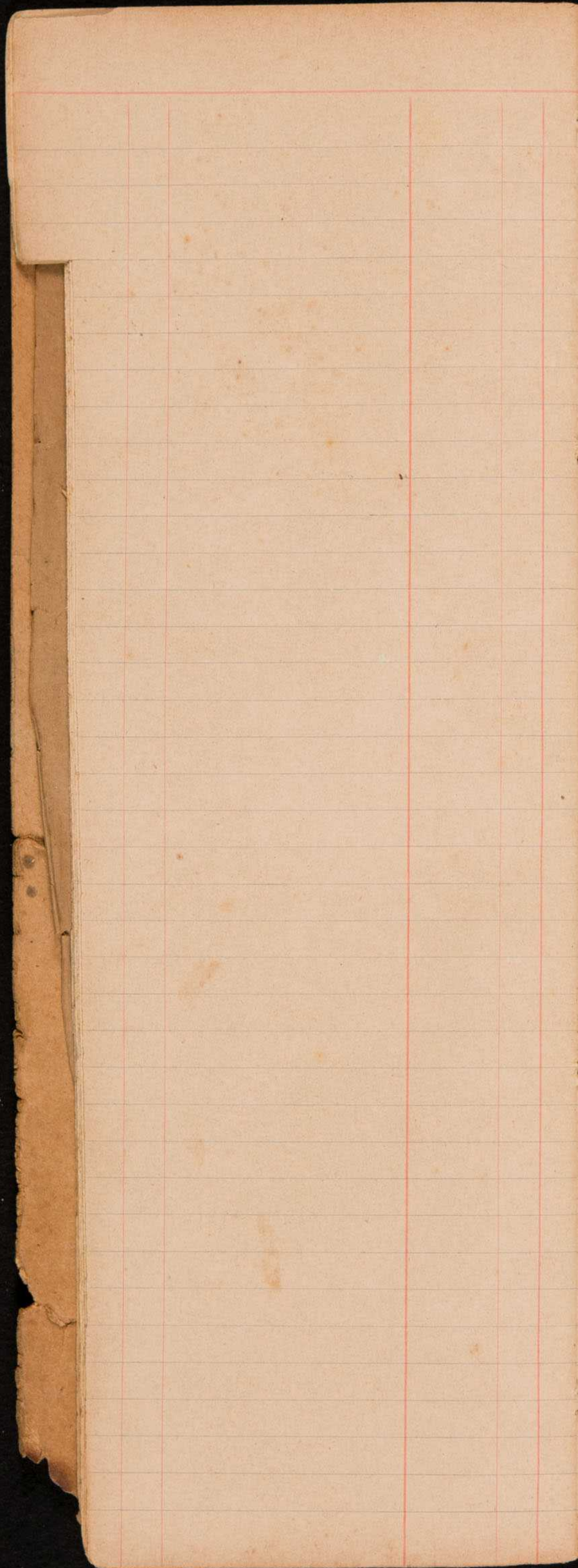
Q

R

S

T

V



Diospyros Kaki Linn A. 1837
Sierriella rosea Herincq. A. 1850
Diospyros Lotus L. (sem) v. *macrocarpa* A. 1890
 " *lotus* L. Ebenaceae Giappone A. 1860
Digitalis purpurea L. M. $\frac{28,6}{1,8}$ (1887)
Datura Stramonium Adans.
Delphinium Nappisagria Lin,
Delphinium
Lionthus hortensis Schrad.
 " *tripasciculatus* Pit.
Delphinium wreolatum Jacq.
Sierriella canadensis Willd. A. 1880
Dioctea glycinoides Humb. 1880.
Diosma alba Thunb.

D

E

F

G

H

I

M

N

O

P

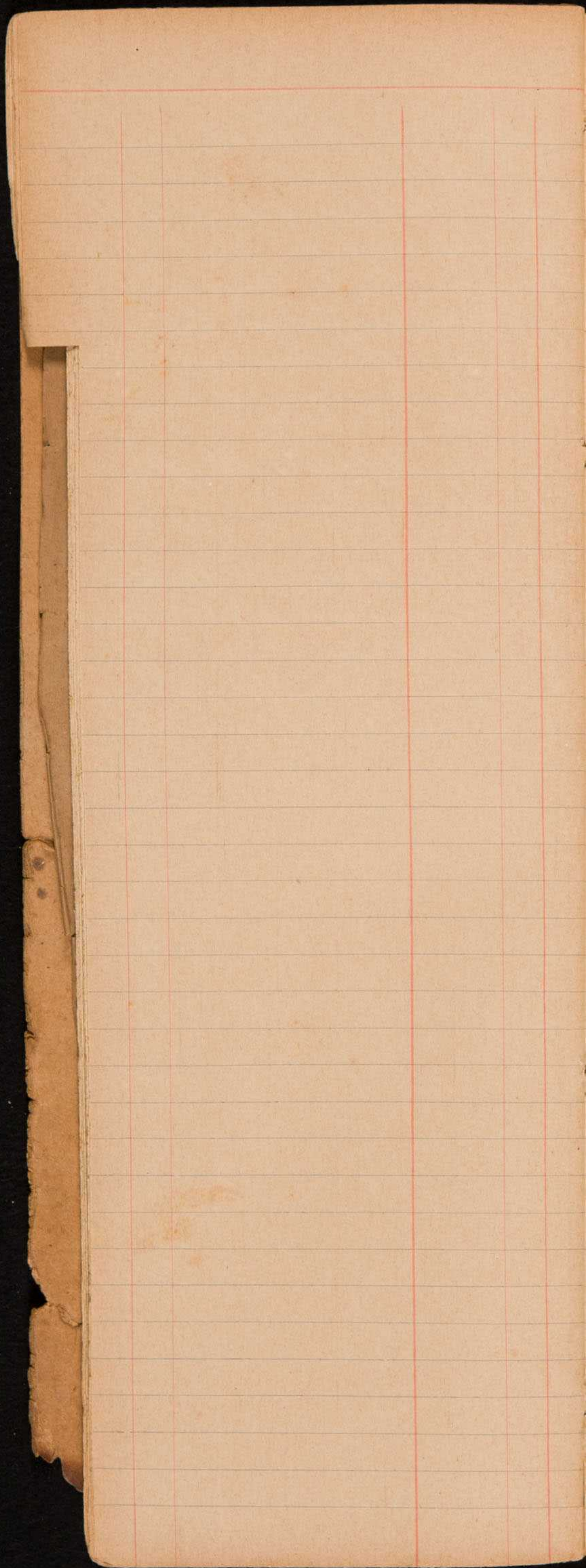
Q

R

S

T

V



- Eurya japonica latifolia* varieg. Hook
 (E. sinensis K. B. var?) N. 1885.
- Evonymus latifolius* Mill N. 1886
- Edgeworthia chrysantha* Lindl. N. 1876.
- Evonymus Schottii* Etings. N. 1870
- Eucalyptus amygdalina* Labil. N. 1810.
- Eleagnus reflexa* Desse. N. 1860 c.
- Evonymus japonicus* L.
- var. foliis varieg.
- "
- " *angustifolius* Dursh.
- Euphorbia pilosa* Lin.
- " *palustris* Lin.
- Eucalyptus diversifolia* Bonpl. 1850
- Elaeodendrum capense* Eckl. & Zeyh. 1850
- Erica versicolor* Andr.
- Bryngium pandanifolium* Chmuss.
- Erica speciosa* v. *glutinosa* Hendl.

E

F

G

H

I

M

N

O

P

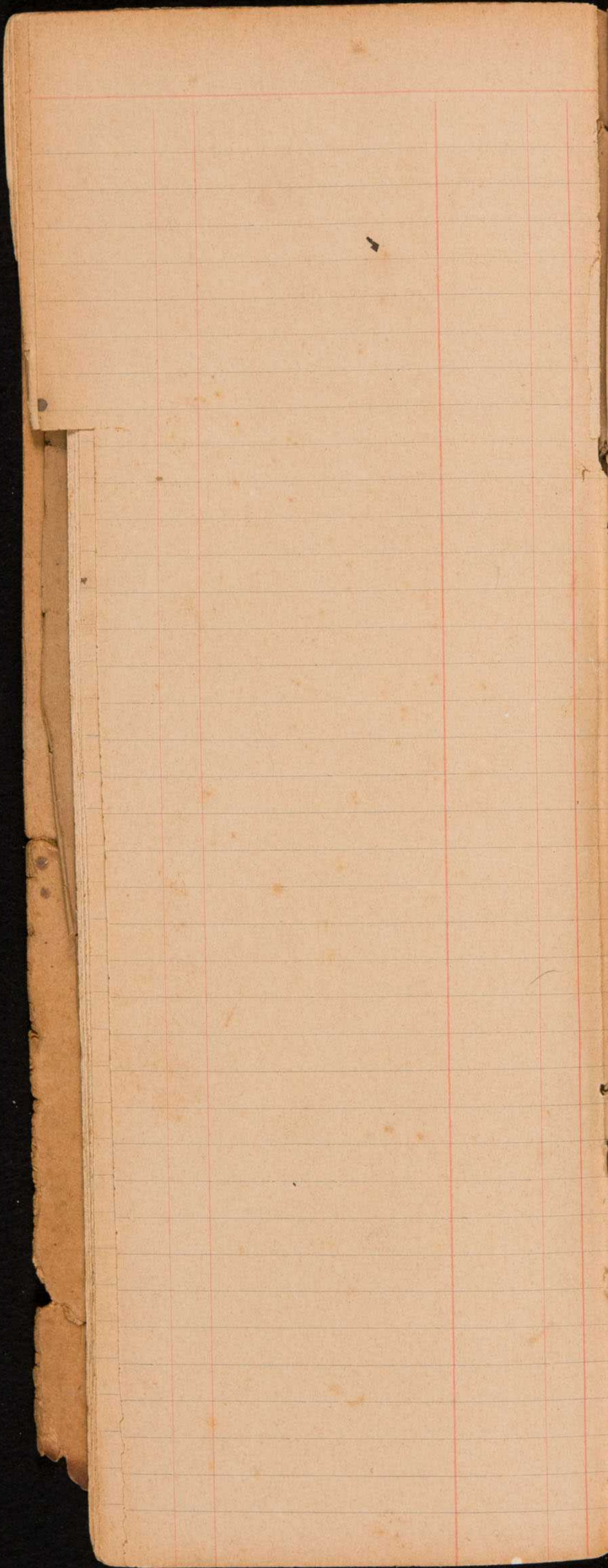
Q

R

S

T

V



Fagus sylvatica L. v. *laciniata* N° 1850
Fraxinus Ornus Linn. N° 1875-6.

Fumaria officinalis L.
Fontanesia phyllitoides Labil. N° 1865

Fraxinus pubescens Walt. N° 1870
" *Ornus* Linn. N° 1865

Ficus rubiginosa Vest. N° 1850
" *Carica* Linn. N° 1860

Fagus sylvatica L. var. *purpurea* Herit.
Quercaceae - *Europa* N° 1800. *M. G.* 1847

F.

G

H

I

M

N

O

P

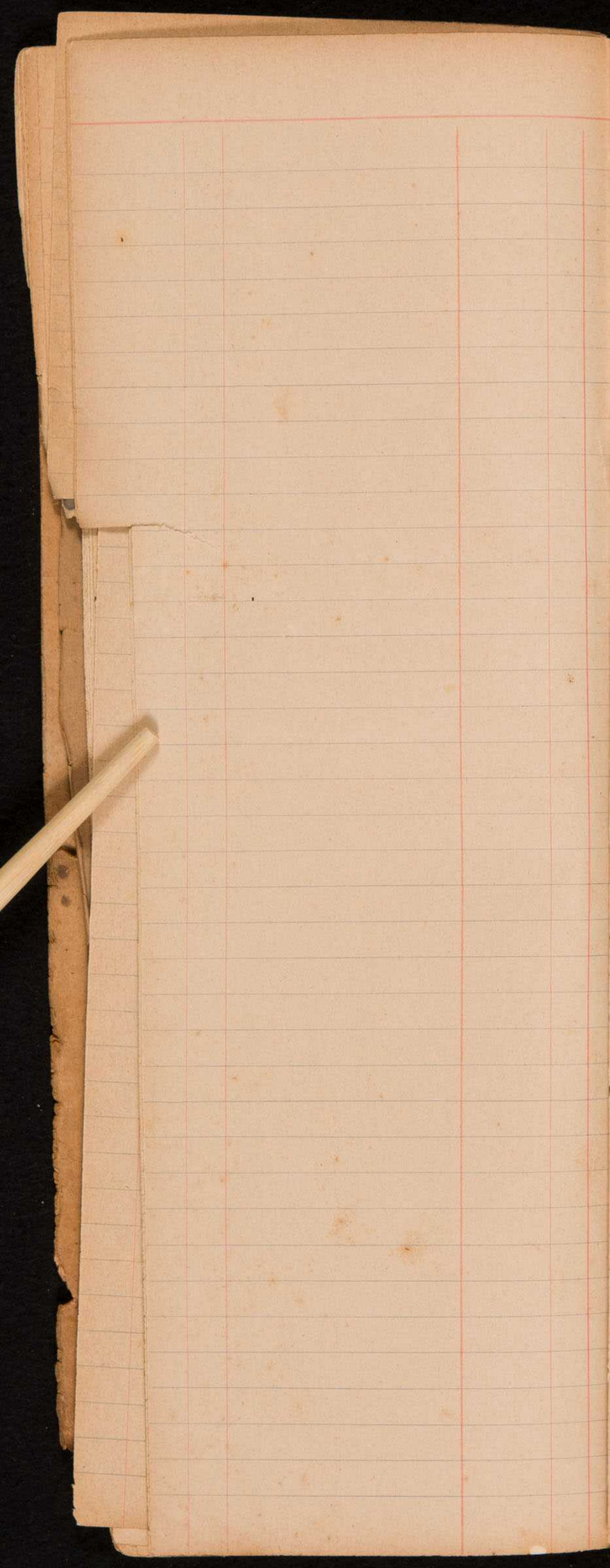
Q

R

S

T

V



Glycine multijuga Hort. N.º 1836
Glycyrrhiza echinata Lin. N.º 1875
Goodenia grandiflora Lips.
Gypsophila repens L.
Gymnocladus canadensis Lam.
Galega persica Pers.
Geum brachypetalum Sering.
 " *rivale* Lin.
 " *urbanum* L. *micranthum*
Geranium cristatum Steud.
 " *macrorrhizum* Lin.
 " *pratense* Lin.
 " *sanguineum* Lin. v. *lactisectum*
 " *cristatum* Steud.
Geblera suffruticosa Fisch.
Grewia rosmarinifolia Cunningham.
Gynerium argenteum Nees.

G

W

I

M

N

O

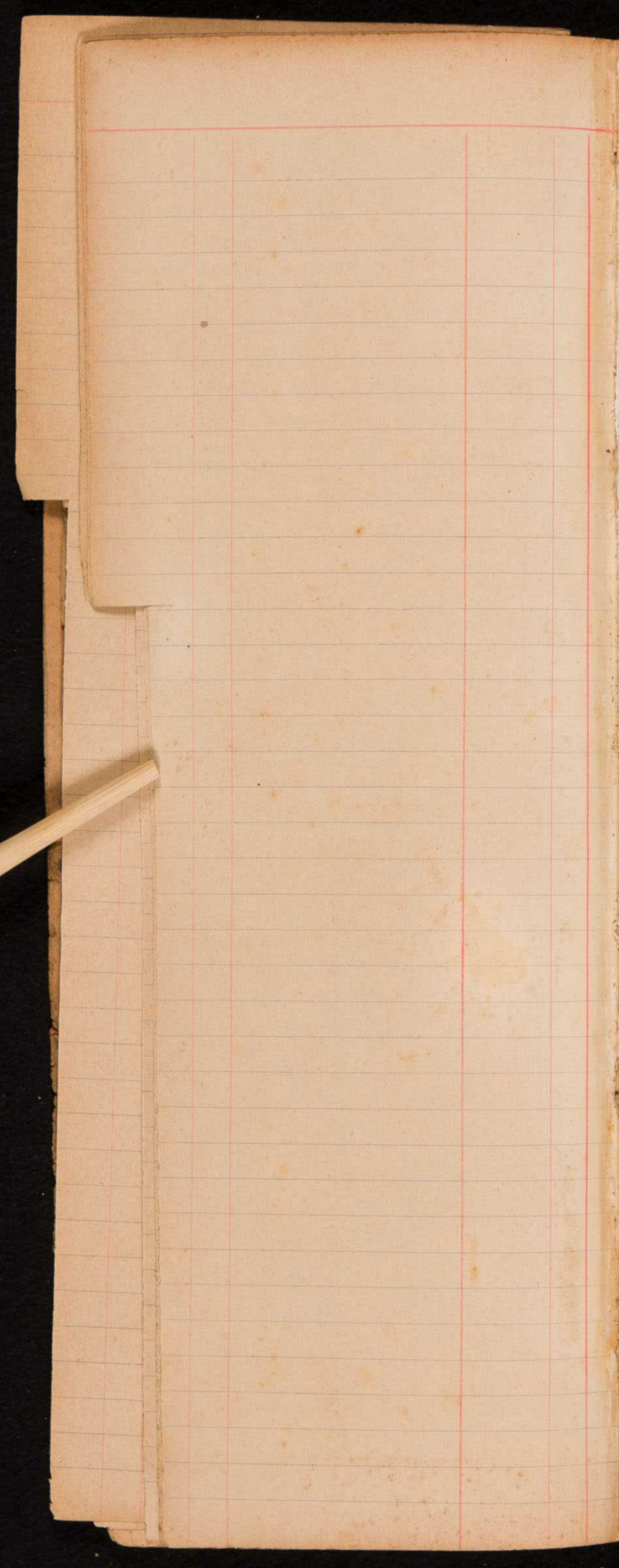
P

Q

R

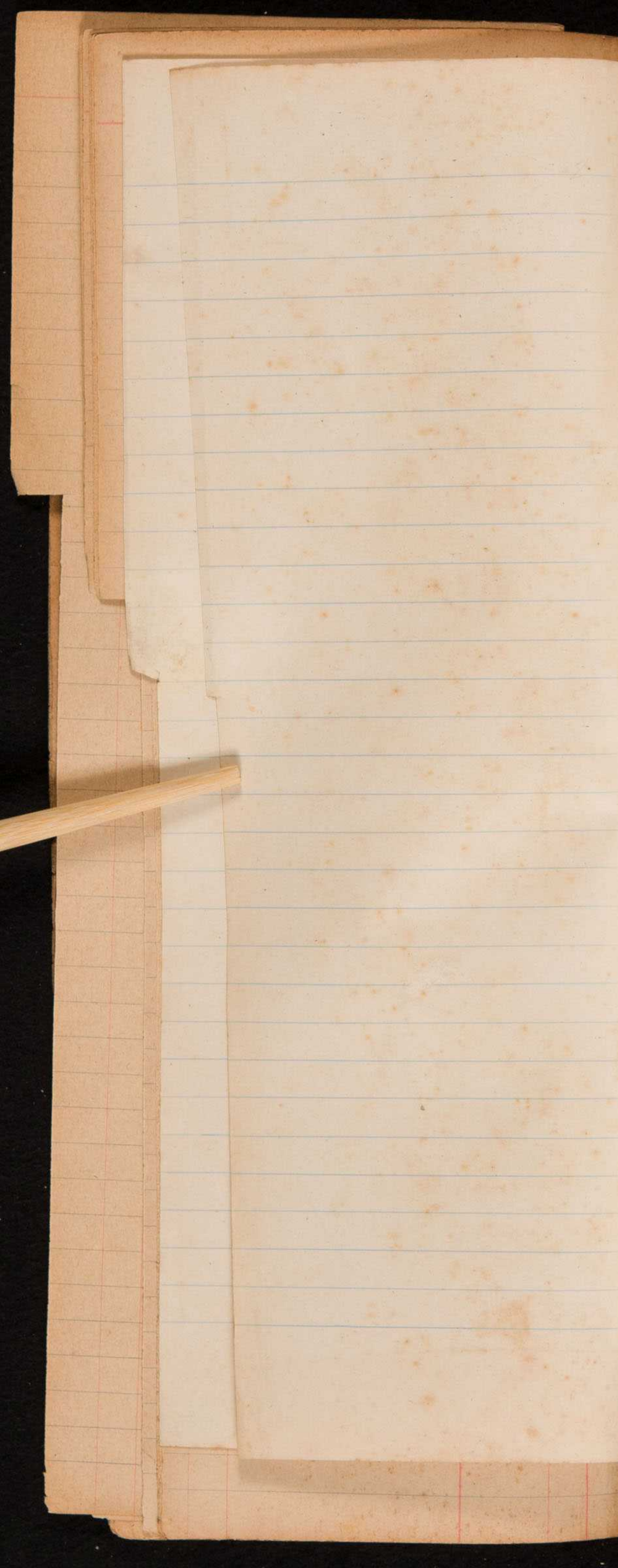
S

V



Hypericum patulum Thunb. N. 1886.
Halesia tetraptera Lin. N. 1886.
Hydrangea quercifolia Bart. N. 1880⁵
Saxifragaceae Florida. Rampoll. 1887
Helleborus viridis L.
Hordeum vulgare L.
Hepatica triloba L.
Hyacinthus orientalis L.
Hemerocallis graminea Andr.
Hypericum floribundum Nit.
" *Montbretii* Spach.
" *heyron* L.
" *Richeri* Vill.
" *perforatum* L.
" *elatum* Nit. N. 1870
" *quadrangulum* L.
" *Androsalenum* All.
Haloragis Tetragonis Herit.
Heuchera Richardsonii G. Br.

H
W
I
I
M
M
O
P
O
R
S
V



Calmia latifolia Lin. N. 1886. 1850
Medea ovata Ker. v. rosea N. 1886. 1845 c.
Koeleria paniculata ¹⁸⁷⁵ Laxm. N. 1875
Koeleria valesiaca Gauc.

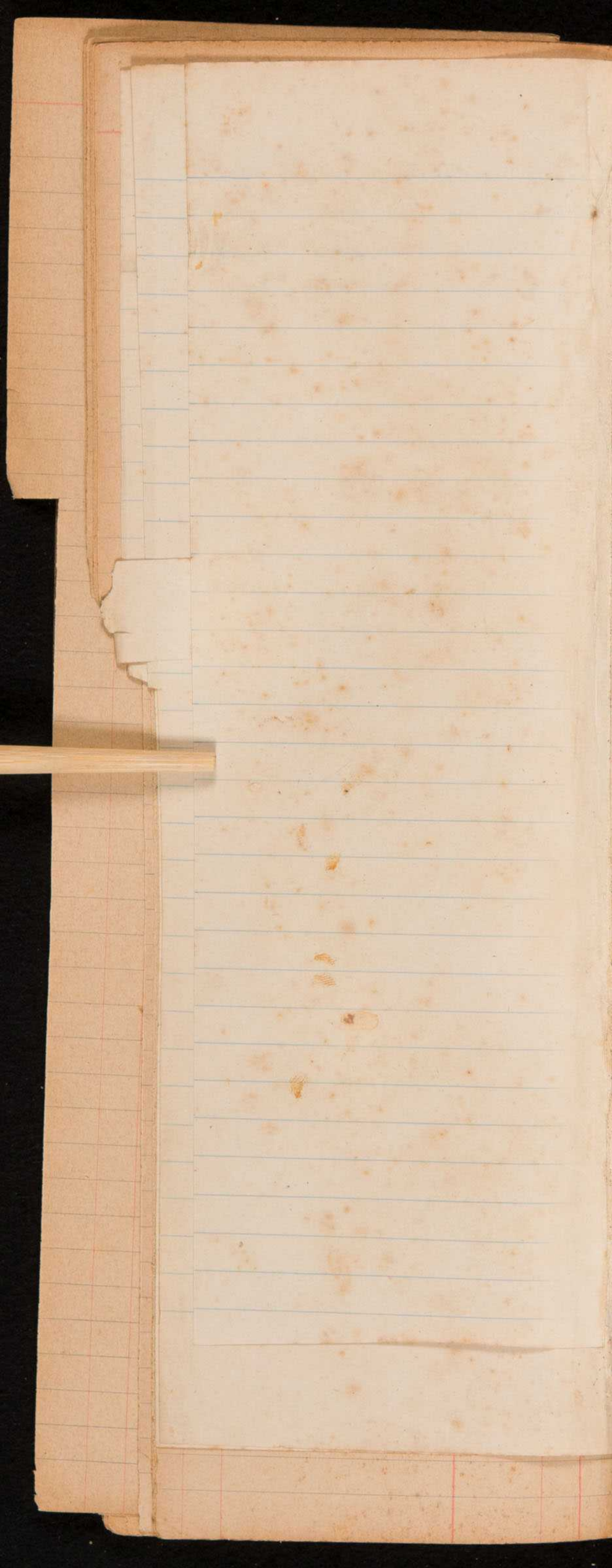
1885

caliscae

K

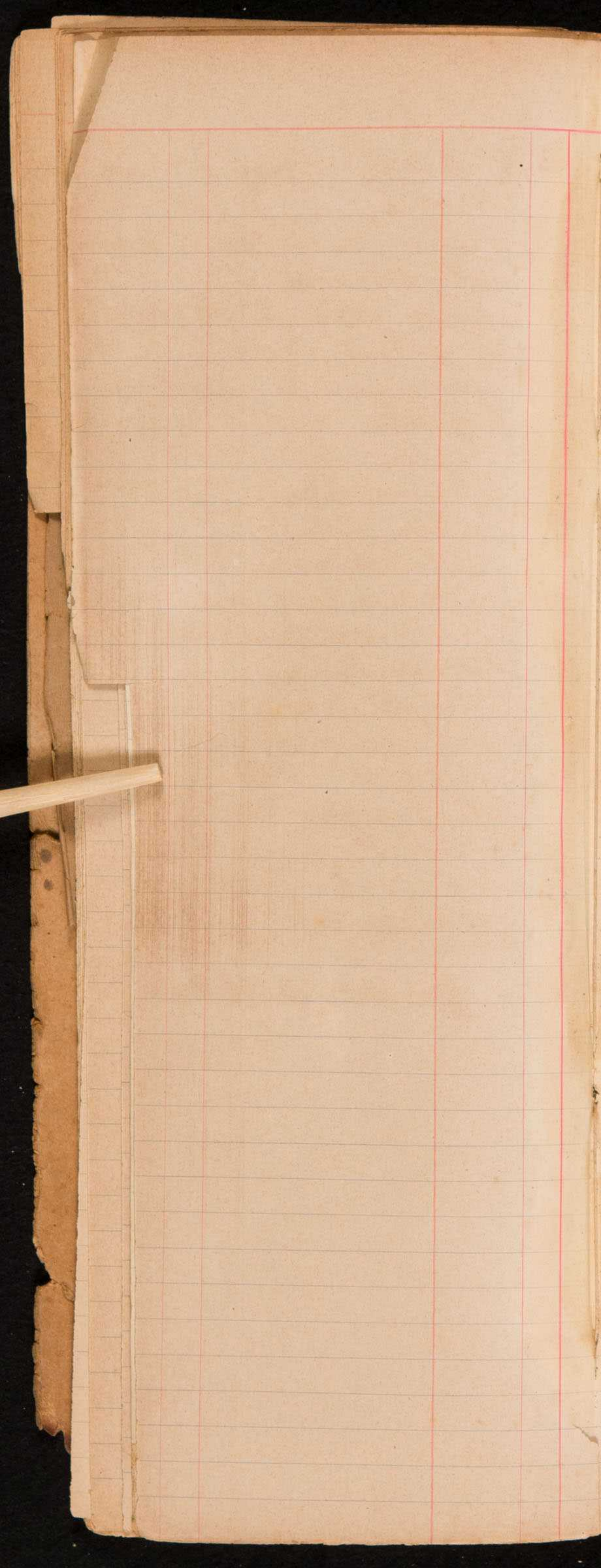
I
 I
 M
 N
 O
 P
 Q
 R
 S
 V

D. 1865
 N. 1880
 Co. c.
 1887
 N. 1888



- Ilex balcanica* Desf. N° 1850
- Juniperus communis* L. N° 1845 c.
- Indigofera tinctoria* Hamilt. N° 1875
- Junonia Heleniana* L.
- Juniperus sabina* L. N° 1885
- Juris pollardii* Fisch.
- " *germanica* L. v. *mandraliscae*
- " *pallida* Lam.
- " *spuria* L.
- " *taurica* Lodd.
- " *setacea* Pall.
- " *mildenstedtiana* Brist.
- " *pallida* v. *linei* Lam.
- " *Guldenstedtiana* Brist.
- " *Fischeri* Seidl.
- " *longata* Fisch.
- Theris sempervirens* Lin.
- " *garrexiensis* All.
- Juglans regia* Mill. 1465
- Ilex cornuta* Lindl. N° 1890
- Juglans nigra* L. N° 1460 c.
- " *rhynchocarpa* H. P.
- Juglandaceae* Amer. sett. M^o 24 (1887)
- Ilex spinulosa* H. Pal. N° 1888

I
I
M
N
O
P
Q
R
S
T



Juniperus phoenicea Lin. N. 1845.
Gasminum fruticosum L.

J

I

M

N

O

P

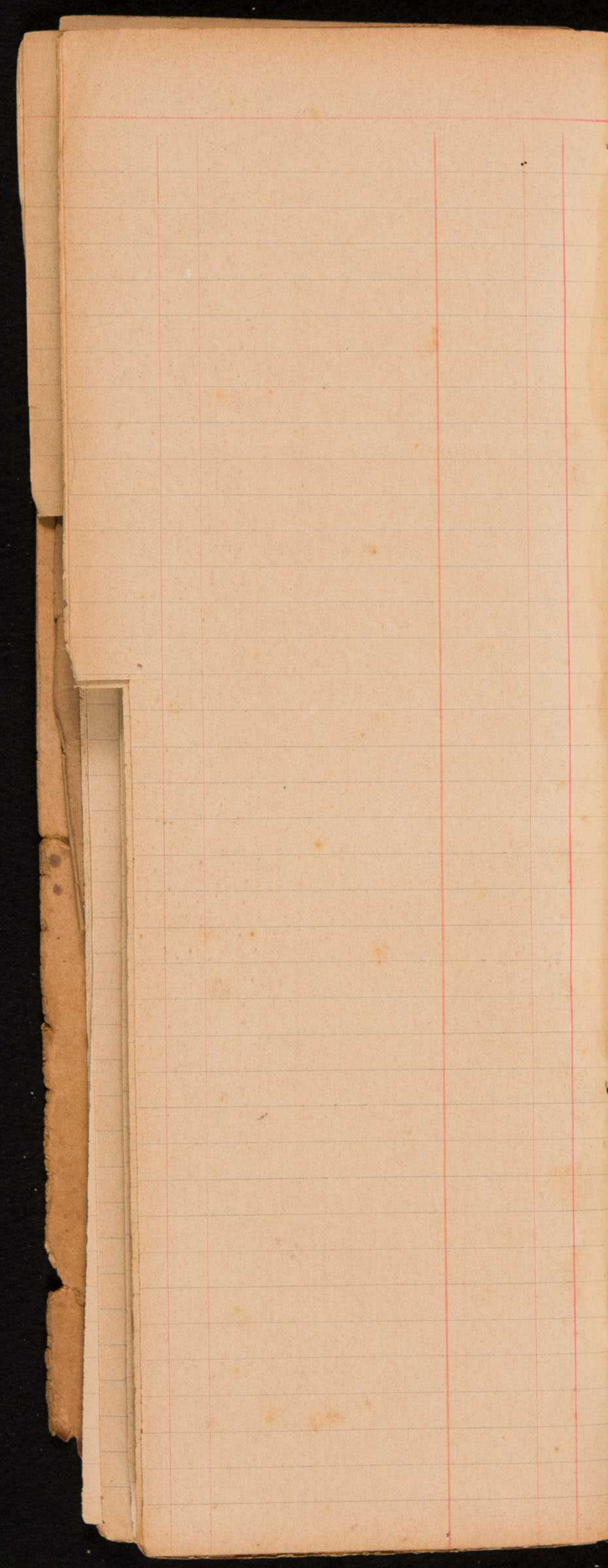
Q

R

S

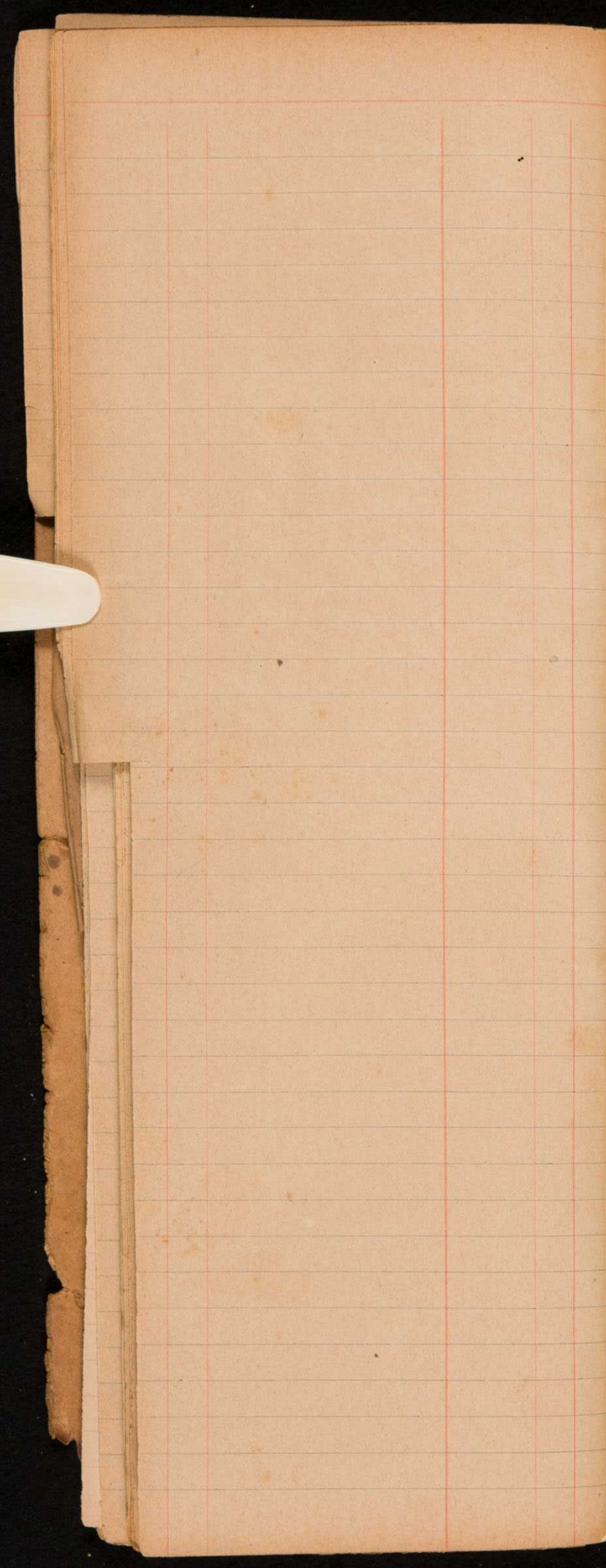
T

V



- Libocedrus chilensis* Endl. N° 1886
- Lonicera odoratissima* Hort. (= *fragrantissima* Paxl.) N. 1886
- " *ramiflora* Vis N° 1850
- " *ciliata* M. & B. N° 1850.
- Laurus nobilis* L. v. *Salicifolia* N° 1860
- Larix europaea* D. C. N° 1875 c.
- Ligustrum oblongifolium* Hort. N° 1860 c.
- Lonicera etrusca* Sav. N° 1800 c.
- Caprifoliaceae - Italia - Rampolli (1887)
- Liquidambar orientale* Mill. N° 1873
- Linum resitatisimum* L.
- Ligustrum coriaceum* Desf. N° 1880
- Lonicera tatarica* L.
- Lepidium latifolium* Lin.
- Laurus nobilis* Lin. N° 1850
- Libertia formosa* Grak.

I
 M
 N
 O
 P
 Q
 R
 S
 V



Makania *Bealii* Tort. (*M. japonica* DC. N. 1886)
Magnolia *Yulan* Desf. v. *Saulangiana* N. 1850
Magnolia *acuminata* L. N. 1850
 " *Umbellata* Lam. N. 1850 c.
 " *Glouca* L. " 71
Melia *Frederack* Lin. N. 1870.
Myrsine *melanophleas* B. Br. N. 1810
Myrsineae - *C. Buona* sp. Mi. 55 (1881)
Melaleuca *armitary* Smith. N. 1845
Mahonia *fortunei* Lindl. N. 1870 c.
Melilotus *officinalis* L.
Momordica *Elaterium* Lin. v. *Cucurbitacea*
Melissa *officinalis* L.
Matricaria *Chamomilla* L.
Mentha *piperita* L.
Malva *sylvestris* L.
Muscari *racemosum* Willd.
 " *monstrosum* Mill.
Malus *coronaria* Mill.
Myrtus *communis* L. N. 1850

M

N

O

P

Q

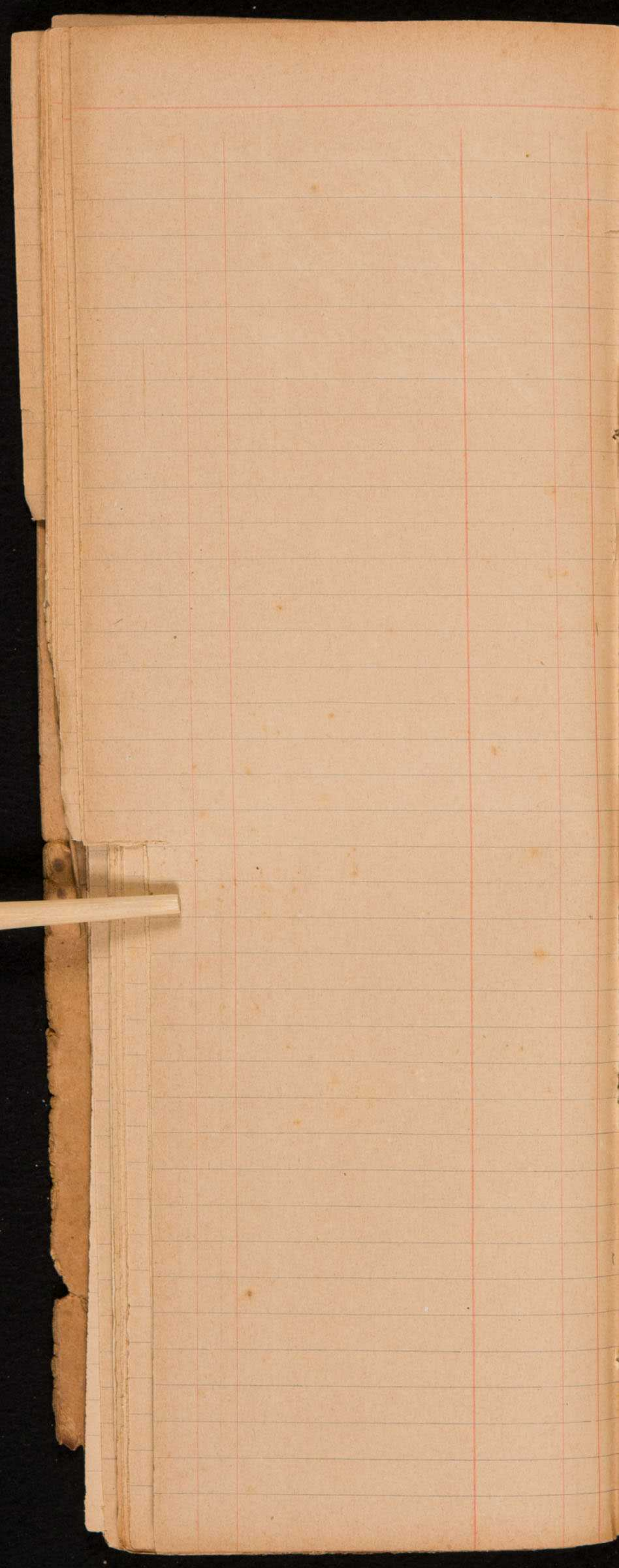
R

S

T

U

V



Nierembergia gracilis Hook N. 1886.
Negundo fraxinifolium Nutt. N. 1850.
Narcissus mohius Gaf
" italicus Sims.
" poeticus L.
" biflorus Curtis
" jonquilla Lin.

N

O

P

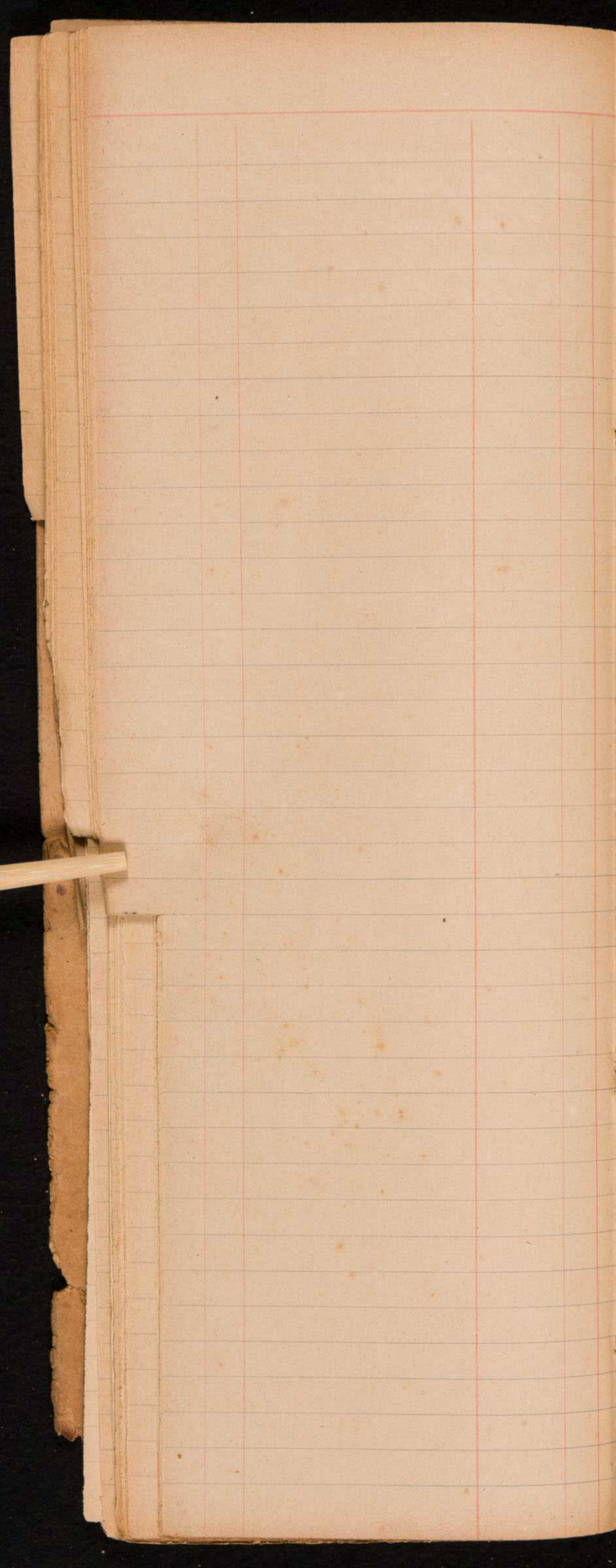
Q

R

S

T

V



Osmanthus aquifolius Sieb. N.º 1886

Ornithogalum byzantinum Jucc.

|| *Visianium* Tomm.

Ophiopogon japonicus Ker.

Orobanchis lathyroides Lin.

O

R

O

R

S

S

V



- Trymnoptyxis elegans* Hort. N. 1887
Planera Richardi Michx. N. 1886
Pistacia Cappadocica N. 1882
Paeonia Moutan Sims N. 1860
Paulownia imperialis Sieb. & Z. N. 1880
Pinus sylvestris Lin. N. 1838
Prunus Laurocerasus L. N. 1875
Pistacia terebinthus L. N. 1875
Pasiflora coerulea L. N. 1883
Philadelphus coronarius L. v. *pubescens* N. 1860
Prunus cerasifera Ehrh. N. 1840
Philadelphus coronarius L. v. *fl. pl.* N. 1860
 „ *deutzoides* H. P. N. 1860
Ptelea trifoliata L. N. 1875
Philadelphus coronarius L. N. 1840
Punica granatum Linn. N. 1870
Persia indica Spr. N. 1860
Papaver somniferum L.
Paeonia officinalis Willd.
Polygonum bistorta L.
Plumbago europaea L.
Panocratum illyricum L.
Pinus Gerardiana Wall. N. 1875
Plumbago Lapentae Lindl.
Plantago apra L.
 „ *recurvata* L.
Phytolacca Schrenkgerii Mill.
Natycodon autumnale Decor.
Poa nemoralis v. *subumbellata* L.
Paeonia humilis Petz.
 „ *pubens* Sims.
 „ *peregrina* Mill.
 „ *paradoxa* Anders.
 „ *albiflora* Pall.
 „ *rosea* Host.
Potentilla laevigata W. & K.
 „ *pulcherrima* Lehm.
 „ *pimpinelloides* L.

W
 O
 B
 S
 Y

Potentilla recta L.

" *intermedia* L.

" *arguta* Turck.

" *rupestris* Linn.

" *salisburgensis* Haenk.

" *tomentosa* Gilib.

Prunus Strobus L. N° 1836

Prunus caroliniana Nutt.

Platanus occidentalis L. Platanaceae - Stati Uniti
no. 1760 c. M. $\frac{25}{3.3}$ (1887)

Platanus orientalis L. Platanaceae - Oriente N° 1760
M. $\frac{20.2}{3.4}$ (1887)

Lasiiflora caerulea (varietà) L. 1880

Poa pratensis L.

Phylloa ericoides L.

Pomadouria racemata Hook.

Physocarpus riparia N° 1870

Prunus virginiana L. N° 1890

Prunus pennsylvanica Nutt. 1890

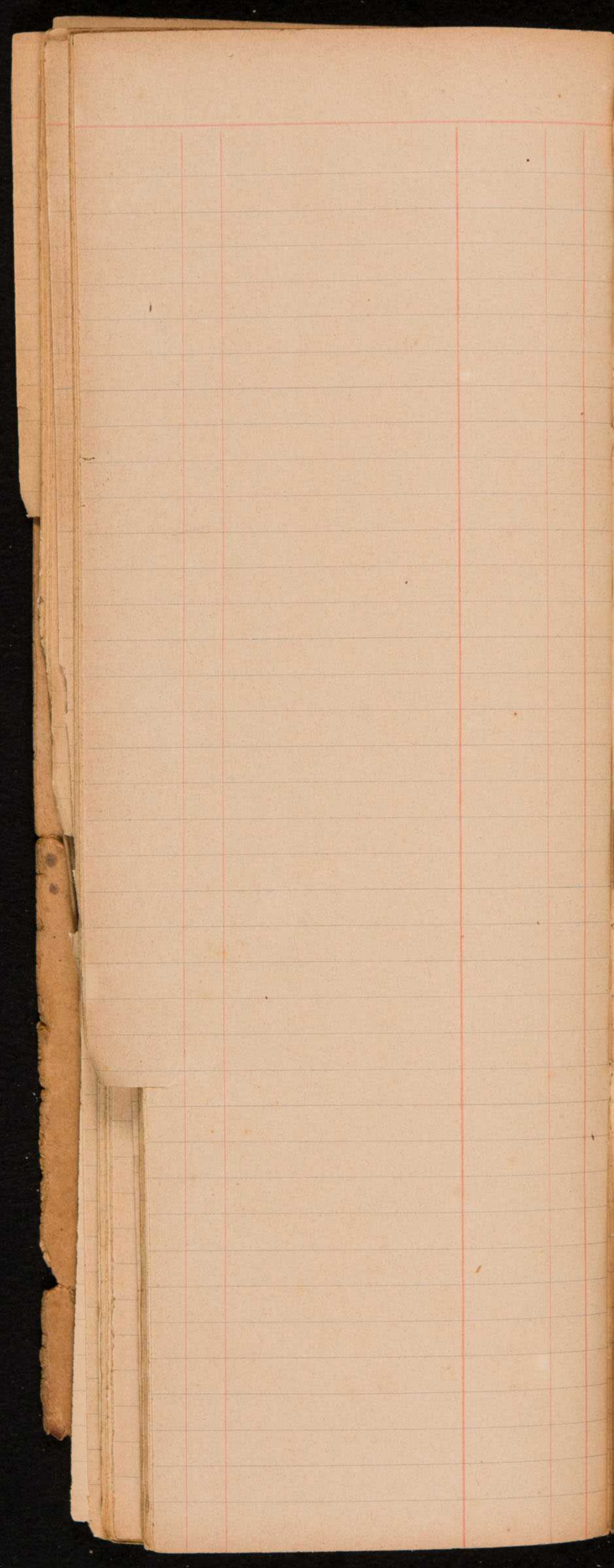
Prunus aglayana Maxim 1890

Q

R

S

V



Quercus heterophylla Michx. N° 1850

" *Glex* Lin N° 1850

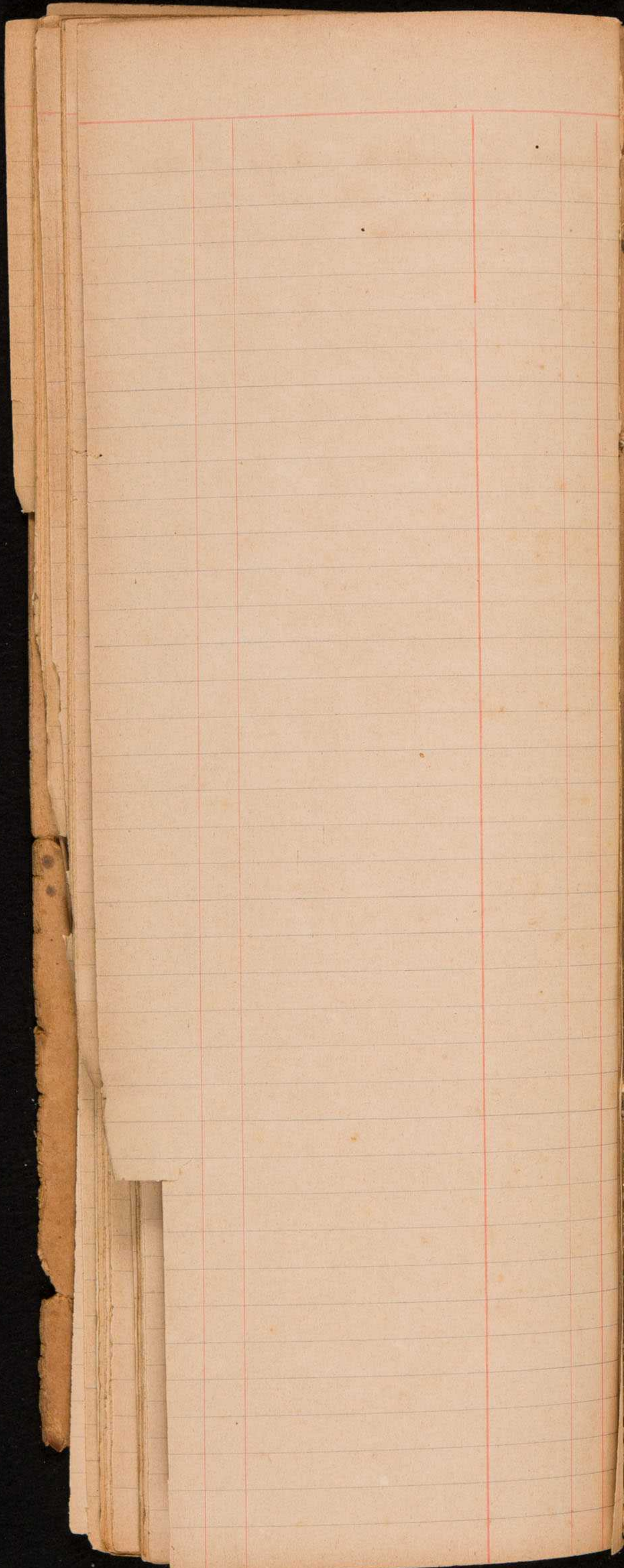
" *pedunculata* Lin N° 1860

Q

B

S

V



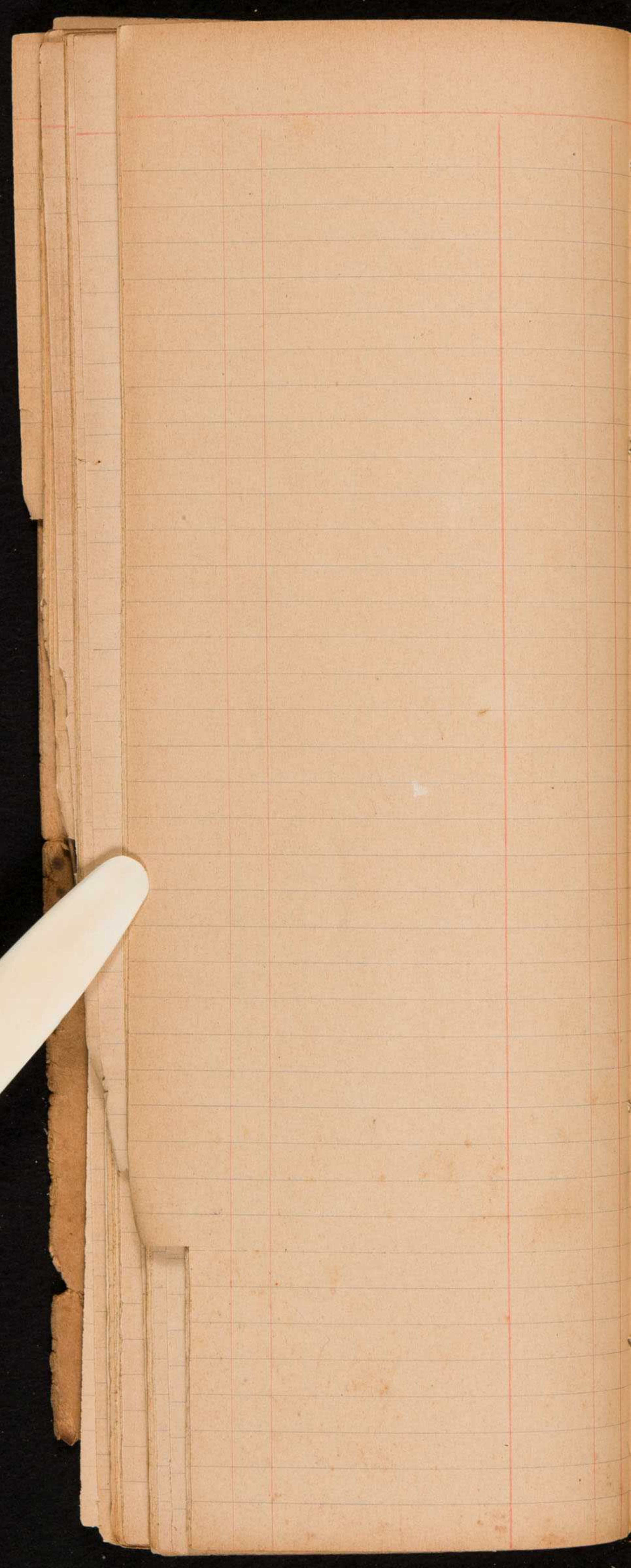
Rosa Banksiae B. Br. v. alba N° 1888
" Banksiae B. Br. v. lutea N° 1888
" multiflora Thunb. v. coccinea N° 1888
Keteinospora Julia Carr. N° 1887
" squarrosa B. et Hochst. N° 1887
Rhus elegans Nit N° 1886
Ribes albidum Jacq. N° 1886
Robinia Pseudocacia L. v. monopetala N° 1875
Rhamnus Cathartica L. v. papillosa Hort. N° 1860
Rubia tinctorum L.
Ruta macrophylla Ber.
Ruscus aculeatus Linn.
Rheum Rhaponticum L.
Ribes rubrum grossulariae L.
Ruscus hypoglossum Linn.
" racemosus L.
Ribes prostratum Herit.
Rubus laciniatus Willd.
Ranunculus tuberosus Lapeyr.
" acris Linn. v. Steveni
Ruscus Hypophyllum Linn.
Rheodendron ponticum N° 1880 c.

R

S

V

R



- Sciadopitys verticillata* L. et Z. N. 1887
Spiraea palmata Thunb. N. 1886.
Syringa sinesis Willd. N. 1886.
 " *Tosikaea* Jacq. N. 1886
Spiraea salicifolia Lin. N. 1860
Smilax alpini W. N. 1860 c.
Styrax officinale L. N. 1875
Syringa vulgaris L. N. 1875 c.
Sambucus nigra L.
Spiraea opulifolia L. N. 1850 c.
Sorbus aucuparia Lin. N. 1875 c.
Symphytum officinale L.
Sedum telephium L.
Silybum marianum Gaert.
Sium altaicum Don.
 " *reflexum* L.
Temperarium tenetorum L.
Silene Kawadskii Herlich.
 " *petraea* W. K.
 " *italica* Pers.
Spiraea collosa Thunb.
 " *Douglasii* Hook.
Sambucus racemosa Lin.
Sophora obovatoidey Don.
Spartium junceum L.
Sisymbrium strictissimum L.
Sanguisorba angustifolia Fisch.
Syringa emodi Wall.
Sophora japonica L. (pubescens)
 Leguminosae - Giapp. An. 1856 M. 17.5 / 1.2 (1887)



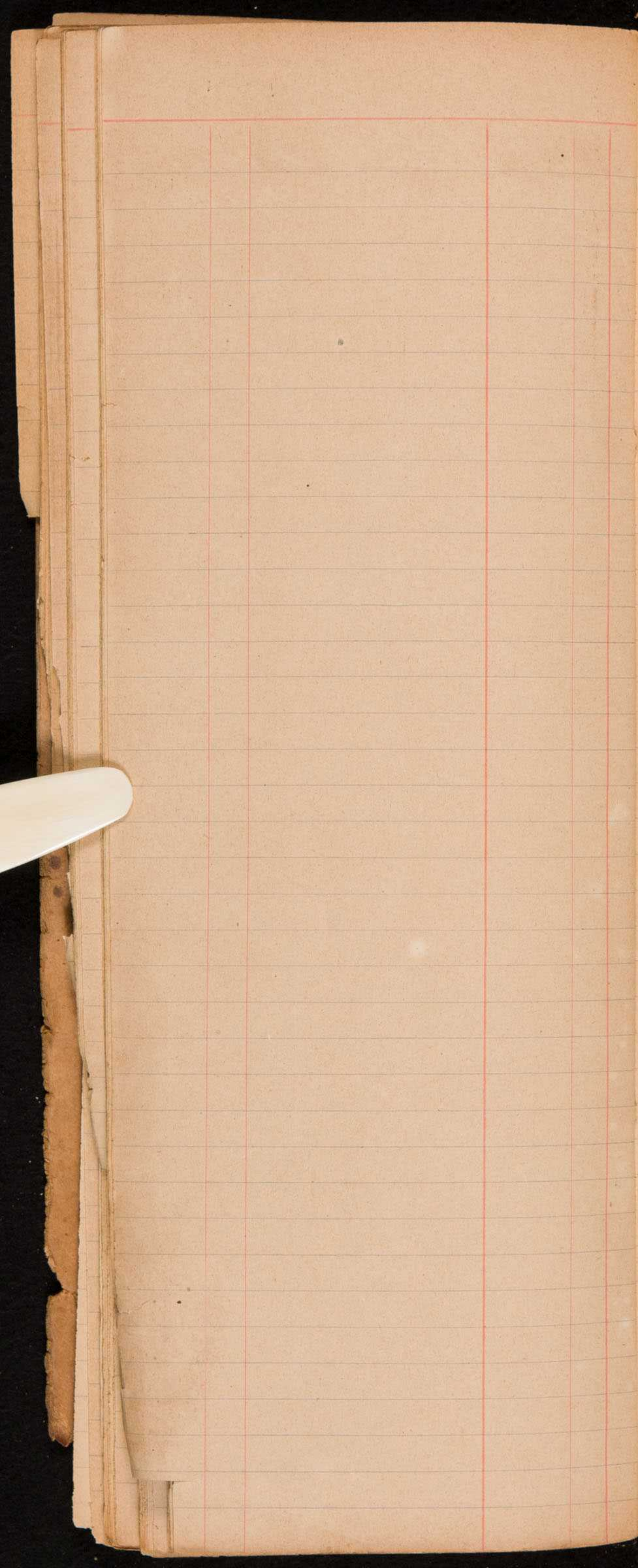
- Veronica luscipolia* varieg. Hook N° 1887.
Viburnum macrocephalum Hort N° 1886.
" *flicatum* Miq. (V. tomentosum Thunb. 1886)
Viscaria paniculata DC.
Viburnum dentatum L. N° 1875
Victoria sinensis DC. N° 1860
Veratrum nigrum L.
Valeriana officinalis L.
Vinca major L. N° 1875
Wigandia Vigeri Hort.
Viburnum tinus L. v. lucidum N° 1875
Vicia onobrychoides Lin.
Viola cornuta L.
" *betonicaefolia* Smith.
Viburnum sinense Colla N° 1850
Volkammeria fragrans Hort. N° 1850
Viola lactea Smith.
Veronica speciosa Cumingh.



Wisteria frutescens DC. N° 1890



Wellingtonia gigantea Lindl. N.º 1887.



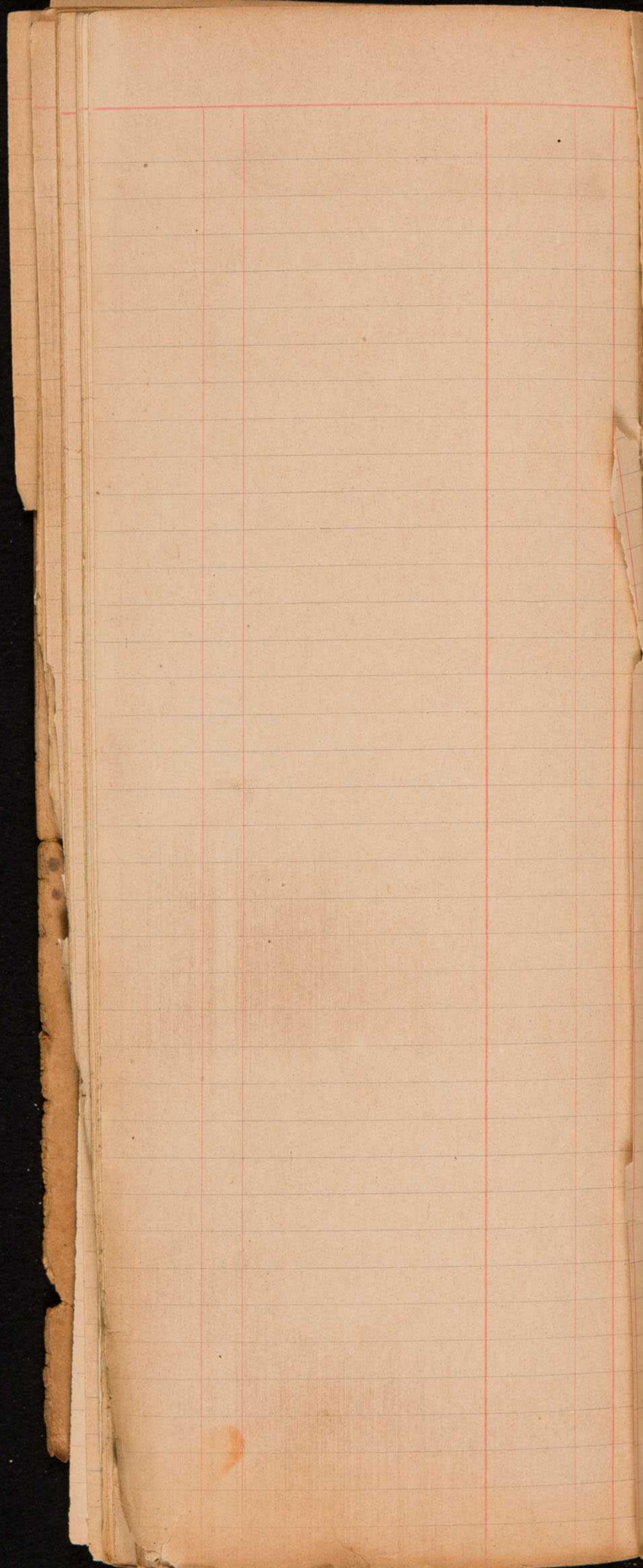
Guinea gloriosa L. N^o 1860 c.
" " " N^o 1870



Xanthoceryx orbifolia Burge, No. 1875

Xanthoxylon elatum Steud. No. 1890

X





1840

2748

45

290
233
= 57

20
May 15

2748

