

DI PADOVA

Stato ?

Num. 18

D. Federico Cesi Principe di S. Angelo, e Duca II.  
di Aquasparta, Principe dell'Accademia de  
Lincei.

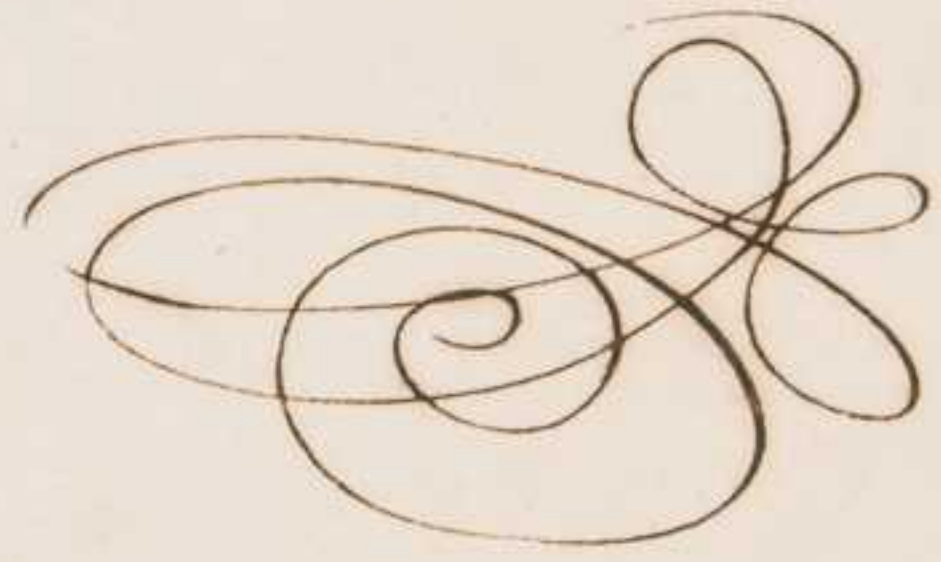
R. ISTITUTO BOTANICO DI PADOVA

Sala *A* Scaffale *2*

Palco *6* Num. *18*

N. Inv.

Federici Principis Cæsij Lynceorum Fundatoris  
De  
Laserpicio et Laserpitij Pluvia



UNIVERSITATIS  
PATAVINAE  
BIBLIOTHECA

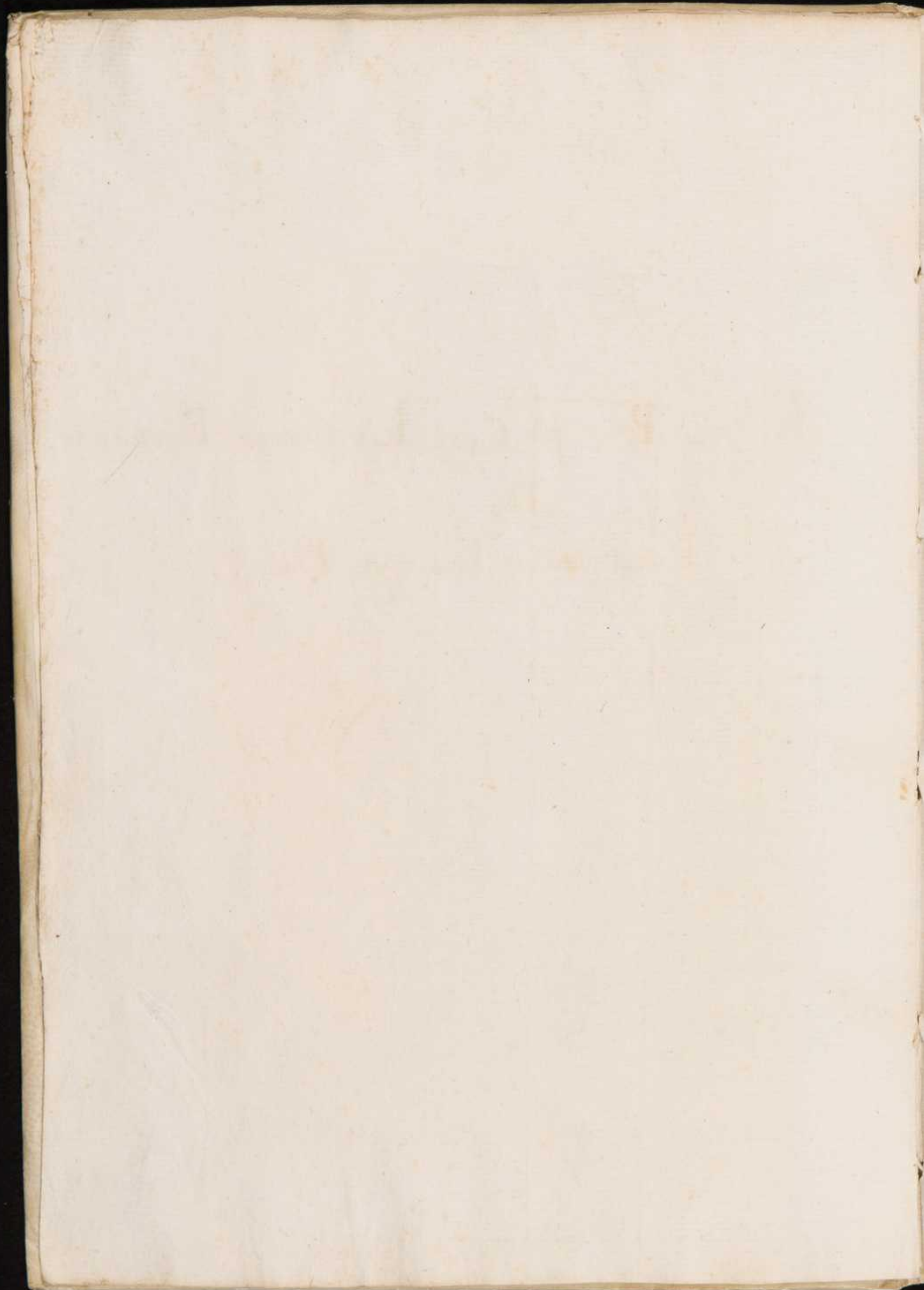
Federici Principis Castellae  
Lycæorum Fundatione

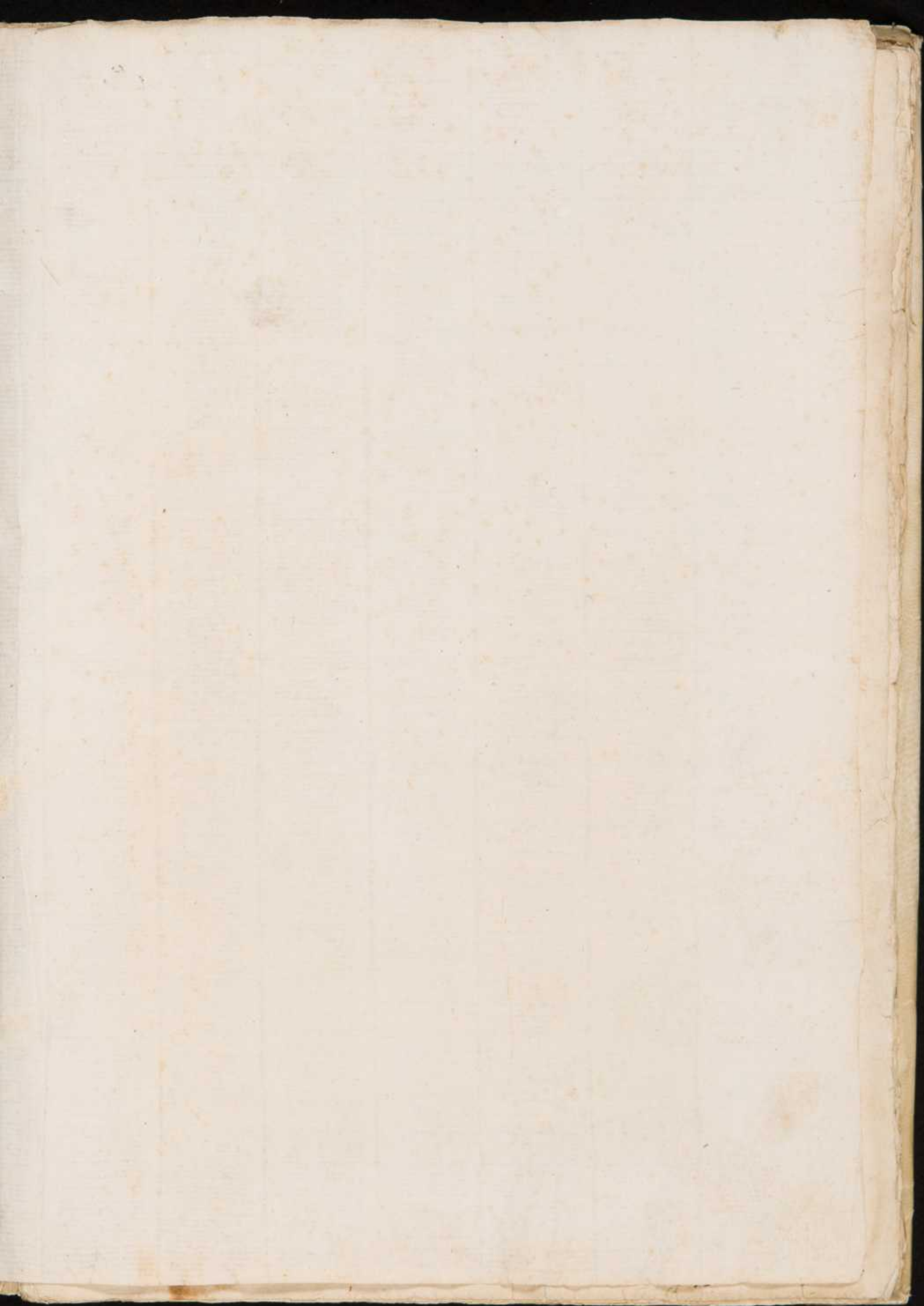
De

Instructione et Exercitijs  
Puerorum



Primo P. pro Co. L. ...  
D.  
L. ...





C<sup>12</sup> 40

/

1935  
193



Lasepiciogenas pluvia Lybia ob oculos est, eam ob rem  
 a punicibus differre dicta, et sicut quod piazzi latius effusio  
 fuerit. Leneus hic, oleosa magis et crassiuscula praeditus  
 essentia, censei potest, si pices natura particeps, lasepici  
 seu seminio. Nec eius plenius representatio qualitas  
 carie erosa, utustatis, ipsaque tendit obruto lasepicio,  
 an evuere, et inspicere liceat, utrumque tentabimus, ut  
 dein quomodo tales conipere, succos, mubes, valeant intus  
 eamur: Ex herb arum quidem et Narthecio genere Lasep-  
 pitium, seu Silphion, vel ut alij Syrye, cuius ferulaceus  
 caulis Magydonia, seu etiam Sylphium folia Marpum  
 dicta. Apio similia sunt semen latum foliaceum, unde  
 etiam folium dicitur, radix cubitalis nigri cortice multa  
 crassa, et ad terra superficiem in caput seu tuberculum  
 nata. Tota planta intra anni circulum solummodo vivat.  
 Apud Veteres Natura Historius Theophrastum, Dioscoridem,  
 et Plinium habemus — medicum <sup>idem</sup> Syriacum, Ar-  
 menicum, Pericum, Parnaticum a Cyrenais quod  
 praestantissimum dicitur. Strabo Cyrenaicum Lasepici-  
 tium, et Aristoteles ipse Valerius, inde Cyrenaicum suum,  
 semen Phyllum Lybicum Hippocrates, Catellus, Lasepici-  
 ferat Cyrenas dixit.

Quam magnus numerus Lybia arena  
 Lasepici ferat iacet Cyrenis

Hinc Cyrenis Semen apud Plautum Servius ita adicitur

teque oro et queso si speres tibi

Hoc anno multum futurum Syrye et lasepicium  
 dein. seu tibi confidit fore multam Magydoniam.

Ut te ne pigeat dare operam mihi quod te orabo lenex.

Concelebratum hoc Cyrenense reliquit uti detentio nota  
 posthabitis hebetiori facultati odore vinnisac suspecto

Luc. ad Celsium

Rudon  
 Act. 3.  
 H. 2.

HILF. JOH. VERA A  
 M. HORTI BOT. LINDL.  
 PATAVINI

puritatis videre est aliam eius in eadem Syria relictam se-  
 mul speciem aninucrotam Magydorim proprie dictam; Vri-  
 uerim Vera laserpitij fructus, seu lac e radice Supremo tubere  
 ante caulem erumpens incisio. seu ipsius radice vel caulis  
 seorsificatione vel abstruatum ex illis portionum expressione  
 succum sit. Latius dicitur *Amulus Myrrha* ac translucens, atq[ue]  
 ita Rhizis atque Caulis vilior: certe gummosa planta  
 emeretul et exrema Galeno aerea, et ignea est, et tenuissim[us]  
 spiritusq[ue] essentia, calidissimam viribus, ac maxime diluens  
 exrescentia corpora omnes emendans obstruuntiaq[ue] aperiens  
 Dioncordi res quibusq[ue] resistens est venerit intro sumptis,  
 extrane, seu in corpus telorum ut immittit, seu Animalium  
 ietu, et rabidorum quoque morbu illius. Tenuissim[us], rancid,  
 pleuriticis, colicis, Cornitibus, conuulsis, epidemionis, con-  
 trahit, suppressis orienibus, anginis, fellis, suffusionibus, Alopeuris,  
 dentium dolentibus, Mleombus, carbunculis non paucis, Hydro-  
 piti, alijsq[ue] agnitudinibus affert medelam. Consimilis sunt  
 folia natura, efficacis vero minoris aninone caulis illa  
 perui primo sanitatem, mox pinguedinem et carnis iuuu-  
 ditatem, hic hominibus etiam sanitatem reddit 40 diebus a  
 vitij omnibus corpus expurgando, cito enim, elixoque velu-  
 suam, gratosque admodum gustu refert et inter cibaria Co-  
 quus apud Plautum

Psal. 144. 111  
 Ps. 111.

Indunt Coriandrum perniculum Allium atrum duo  
 Apponunt Rumicem, Brassicam, Betam, Blitum  
 Et laserpitij libram pondus distillant  
 Teritur Sinapis  
 Et ex eodem Planto inter bellaria locum habuisse. S. Saporis gra-  
 tiam his patet

Psal. Vocantur

Obscuro herile, ut multa loquitur M. S.  
 Nil nisi laserulum, Serapium, papauerumq[ue], tritium et pappi nucis.  
 gratum, et facultatis praestantia lactiori colore condecorans, unde

orit



desint, seu lateant, representes carentiam naturae  
diligentius perueniunt officinas, et vel genuina re. e.  
tenebris eruta. Reipub. conferunt, vel simili in medium  
de prompta, ubi errore aliorum ansam probene indagari.  
Quod maxime consentaneum fuit Laterpitij dignitati,  
eoque magis quod nec Cyrenis dumtaxat laterpitij  
vix reponenda videtur; nec si quicquid temporibus deforent  
impedimento esse, cur orstra, aliam. tempore. reponi  
possit, et copiosum, variantur temporibus Naturae facultates  
vix disseminantur, natura utique locis, nonne Cyrenis  
ab Indis originem lateris repetebant, cur non alijs locis  
et temporibus id evenire potuerit, mercurium certe tam  
medicinalium quam aliarum transportatio mutabilis est  
maxime, siimus solum antiquitus maximo in pretio  
habitu quo nunc Plebs tota contigitur. Agallochum illi  
temporibus adeo frequenter erat ut in Thuris locum a Diosco-  
ride substitueretur; hodie apud Nos vix Thuris quadra-  
ginta libris Agallochi compensatur vnicui. Aeque igitur  
animo Laterpitij inquitio Philologus excipienda videtur  
si quod minus arduet vulgari Levistici quod Hippocri-  
num Matthioli Smyrnum Fuchtiolus et Lacuna faci-  
unt, non solum semen ut pro Laterpitio a Germanis et  
Angustiano estimetur, et Imperatris, siue Abiantis  
Asteris, siue Asteris minus apte a Laterpitio derivatum  
nomen, nec procerus ferulae caulis ut a Fuchtiolus Laterpitium  
credatur, tandem et in Angelicis a Ruellio et Cesalpino  
et ferulae illa Matthioli ab Aduenarum clavis  
Scripturis exposita planta, quod pluribus tum ab ipsis  
tum a Rondeletio nobis optime omnium Laterpitium refert  
nec immeto iudicatur aliquid desiderari contingat. Re-  
minisci primum oportet quid Regionum, et Caeli Varietas  
tam algore, calore, quam sideris luminibus diuersis in  
plantis valeant affirmandi, earum tamen viribus, quam  
effigie

affigie alterando unde plantas non raro patrij nomenibus indi-  
 gitare, et distinguere solemus. Demum predictus stirax  
 nobis etiam genio, nec a Laterpitio diuino predictat esse.  
 Laterpitium etiam doctus, et virtutibus licet delibatione quoda-  
 modo, et Medicorum experientis minus cognitis condecoratis.  
 liquoribus etiam vulnere fuerit, qui lateri ipso respondet  
 minus tamen valenter rava lachrymatione, et exigua  
 e ferulacea familia selenini generis caule, vel  
 eminente, vel non humili radice magna exterius  
~~fusca~~ <sup>fusca</sup> in alijs non alba, et capite seu tubere inidente  
 salsam exaltatione, et quo tuberosa dici possit parte non  
 carente semine foliis alijs, alijs salsam compresso et lato  
 folijs ab Apio non discrepantibus donata. Quod sit diligen-  
 ter monstrant harum plantarum promotores, ut ratione  
 contentor. eum omnino sit, Europeum huius representatione  
 stirpibus Silphium agnoscere, eiusque varietates quod Aphro-  
 dita anno quidem Angelica latiplyis selenis Malubensis  
 et Imperatoria argustiplyis Levisticum quidem iungantur  
 affinitate, a qua sane opinione omnino distare uideo  
 Rembertum Dodoneum Petrum Porum, et Mathiam,  
 Lobellium Viror de re herbaria optime meritis Ruellium  
 vero antiqui etiam in Gallia laterpitium cognitum enun-  
 ciare cum a Veterinariis medicinis auctoribus equiratur  
 Gallicum laterpitium. Virum debilitat, partium aliqua  
 varietas, et liquoris paucitas nostrarum Regionum tempe-  
 riei condonandis uidentur ut in pluribus audit stirax  
 legitimi non in Syria Cilicia, alijs que tantum Asia locis  
 plantis signantur sed in agro nostri Cely montis adeo copiose  
 sua sponte proueniunt ut conspicuas siluag, ampla que fructi-  
 eeba, conspiciant Vernis floribus straxiorum ad instar odore  
 astriusque bariis perunda ex ipsi tamen quamuis robusti  
 arboribus spontaneis per raro guttulas colligere liquit, sed

optimi Stracis. Sed in Theophrasti arboribus. Id etiam in  
Tragacanthae radicibus in Cyrenis montibus sponte traquen  
Habit nullo ad hoc accedente mangonio euenit. Existimand  
proculdubio ex nostris laterpitij plantis ob sal inferiorem.  
Aptius calorem resinosi profluere liquoris, non nihil tamen  
Vulnere scarificatione, aut expressione accidentibus commode  
prolici posse. si vero Cyrenis enim ipsius laterpitij, et Laseis  
notitias perquiratur longe facilius quidem atque quenda  
videretur, et exigenda alijs esset qui minime ea cognoue  
runt, sed antiquorum accepiti relatione rem descripterunt  
hesitantel ut in Theophrasti, Plinij, et Dioscoridis scriptis cum  
Pona, et Lobellio obseruauimus, sal commode autem nostris  
laterpitij Varietatis, et praecipuis ab antiquis ipsis traditis  
uobis innixi centere poterimus Cyrenensem ferulam celtiorem  
nostris, pinguiore caule succo turgentem magis, eoque  
maiori efficacia praedito calidioris fuisse, nec enim coelestis  
solans praepotens vis a periculis Lybiae solo abesse potest, unde  
plantis vigor, atque facultas, unde succi digestio, et excoctio, et  
ferendi postea effusio, et sicubi ob aetheris caloris defectum non  
a potentiori illa efficacia, et turgentis succo deficiunt, ita hoc  
ob radiorum aberrantia confluentia succo, et virtute, celtiorque  
specie praerellit. Perquiramus tamen in praeceps vetustatis reli  
quij si non exactam saltem adumbratam eius imaginem. Aruo  
nius Augustinus inter reliqua munimenta duo Cyrenensis  
Reipublicae praeceps Sive Ammonio Urbis Domitio et laterpitij  
planta nobiliori, et peculiari regionis fructu insignitae apponunt  
diligentes Philopoli oculorum eius animo figuram equipiant,  
fideliter namque utpote in ipsa patria elaboratam, ab  
non ex parte ut aspectu patet, et in nostrarum Regionum hodi  
ernis Numismatibus Iconibus etiam quadam, ceterisque Mi  
nerua conspici euenire solet. En tamen ferulaceam robustam  
in ambobus naturam. En proculdubio, crassum et turgentem  
caulem, folia uero aliquantulum diuersa, diuersa e magno  
caudice

caudice protiliunt, primi  
 latitudo uidentur, et magis  
 Apio propina licet ruditer  
 efformata, et conspicui pro  
 deunt ferulae et geniculi  
 sinuati alii ramorum ap-  
 parenter circumdaribus,  
 e medio etiam sinu minima  
 erumpunt foliola, secundi  
 folia ferulam magis quam  
 Apium exprime uidentur  
 non tamen abiq. latitudine  
 ut omnino ferula dici  
 possint, geniculorum alii  
 inconspicui, nec e sinu

medio alii exortus. Hinc facile suspicauer Cyrenensis plures Ceter  
 pitij Vanerates fultis licet et nobis, nam licet plurimum aliquid  
 in secundo Numismatis effigie artificio rudiori tribuendum sit  
 angustiora tamen numerariaeque folia aperte spectantur. An  
 hoc inferior illa Magudaris, quae et Lybia quoque, et Theophrasti  
 teste aspectu ex portis manifesta, an crebrius admodum me-  
 fallo dignabantur, et praestitius, in hoc vilius, et laevis expertis;  
 ob id praecipua pars caudis dumtaxat truncus inculpat quod  
 relicto progerantur uero maiore haberetur in pretio, et Ceteri digne  
 mi crederetur radice in utrumque Leone posthabita, prima foliis  
 etiam Stellatum quales in nostri Ceteri, ambellis aut non admodum  
 distimiles uidere est praecipue Leuobis, et Imperatorias a caule  
 seuenum sinistrum ex tribet. Quid autem in utroque Numis-  
 mate exstet, illud in caulis fastigio capitalium optuberant dis-  
 ficile quidem considerari poterit pro manca radii que effigie  
 superstita propria et indagine. Nestigaretur namque exposito  
 tantum mixti figure iudicatis, in secundo Numismate ferula  
 folij cum Helyio Anguillario qui illud vel simile portante  
 Spectauerat seuenet tubere illo pro fructu compari. Pines ad

instar recepto a Theophrasto et Dioscorido Latopitio dixerunt  
omnino proci. Cuius igitur hoc tubus quod radium supereminet  
laticum vulnere prohem liquorum? haud difficile sane est  
mandum cum in ipsa Jona prociue notetur ut pote scate  
nigrem Latens cui ab ipsis scriptoribus radium supra terram  
adherere diceretur, deinde eandem atturgere, ipsi vero minime  
proprium sensibus, cum rem observaverint fortasse omnino  
distincte manibus relationibus scripserunt foras, et hoc est  
quod caulis Magydari, etiam dicitur. Magydari quippe  
vtilior alia Latopitij species est Dioscoridi radix ipsius Latopitij,  
Plinio eius caulis, vel potius uti Theophrasto aliquid in  
caule, aut enim deinde caulis atturgit ex quo Magydari, et  
quod folium dicitur, exiit, quid autem erit postea iste  
Magydari, seu Tubus ipsam (ne de nomine dixerimus) quod  
tandem erit ferulam Umbelliferamque contempleris, procius  
insurgit caulis in eius cacumine, scapus in specum prothuberat  
et rursus ~~tubus~~ folia rursus inde truncus alij latioribus, et  
caulem circum geniculor amplexis in caud cartilagineis mo-  
dum haerent, ita summo specui inuolucris seu theca ad instar  
circumvolunt autem benigna Parentis ex tenella, et par-  
vulo rei receptaculum provent et Vaginam, Coriulum in  
ferula esse Dodoneo monnulli appellitant cui induratum  
lucum referentem, umbella, et summorum foliorum in  
arcum bipata cui in spongiote medium complicata rudimenta  
emittit servantem. Hoc denique nobis si non ex arte retulit  
saltem referre debuit capitulum Latopitij caulem proci  
quidem, ac Viribus ob includat semini a folijs tenellis, egregia  
stante energia, dignum ut insingeretur, et proprio do-  
naretur nomine. Jam vero de latere questio sit, An  
inter ~~conuictos~~ <sup>nos</sup> saeculo reperiantur liquores, certe a Cyrenis  
si est iam annorum circulis ibi defuit expulsum non  
est, videtur vero seu in publicanis, seu in barbaris, vel  
aicolat hinc defuit, referatur reponatur maxime dubius



5  
nec enim radices erui omnes nec semper pecunias de populari  
credibile est, crediderimque faulius vim illam imbre inte-  
minatam, tempore tandem extirpationem euaruisse utcumq[ue].  
autem modo illuc defecerit alio quodritandum est, et sicut  
qui pro ipso Cyrenensi uero Belloinum afferunt auctoritate  
minime sunt, cum non illinc afferatur ita nec ip[s]e Cyrenensium  
qui pro indico lasere, cum habent ab odorato illo Cyrenenti  
haud longe diuersum. Matthiolus et Sargias merito quod  
illis infanti, his uero omnino iuderi possunt, et omnino felici  
pugna detineri. Nec enim vel orantia, et pretium, vel custodia  
Cyrenensium, aut ibidem defecisse quicquam offit, nec  
quod calidissimum statuarum tenuium partium, et acris  
virtutes, quippe tum calor Belloinis omni exiguus, tum  
partium tenuitas facile se eiaculato admotis ignibus et  
ex se longe acuto, periculisque odore produnt, an uel  
intit aenis, medicis potius experientis quam gustu inquir-  
rendum esset. Si uero in his Cyrenenti cedit, non agri-  
ferendum est, cui ut pote à tenui in aere in sublimato spi-  
ritu, ibique conalescente origo fuit. Quod uero lascepitum  
antiquorum mensis admissum, omnino uero Belloinum  
nostris diebus parui omnino id momenti ex antiquorum  
cibus quo in desuetudinem abierint reserua piget, quod si  
Asia ipsa. (de qua mox) sudorum esu, condimentum quod  
quotidianum, quis ex nobis unquam illam interferentia  
fortiori stomacho non attingere tantum, sed et asperere  
ponet fatendum uerum omnium uerum tempore loquere  
variari. Interim nullum dicit experientium ingratum  
vel insalubre futurum si condimentis adderetur, Patria  
magis repellere se credunt ueteribus ignotum facientes, attin-  
get quod nil impedit alio produci posse quam Cyreni in

in Iarnatto, Armenia, Syria, Media, Persia ubi dicitur  
Persia etiam Indis contemnia, et si Aristotele ait  
Laseri respondet, eaque in India Tanga aliisque eius partibus  
praeter scriptorum relationem reperitur, nil prohibet etiam  
etiam in India speciebus similibus ibi provenire posse, in Sa-  
marra, Sian, Martaban, aliisque Indis partibus a Cyrenensis  
Coel. tempore non longe alienis. Ignoramus Veteribus si alio  
nomine reperiretur tantum obest ut ea de causa Lasepitium  
esse nequeat ut facilius ne tam insignis odor, et praecipuo  
succo expectet eos cum praeterea alijs ab ipsis fere Regionibus  
mitti abundarent. Nardo videlicet Agallocho, Narcapulo  
Lasepitij nomine celebratum fuisse commendum sit. Non  
mirum tamen esse debet antiquos Lasepitium vel alia  
plurima, et non ab re Auerrois sub nomine Belenizae,  
aut Belozae, sive Petrozae cognitum eorum odorem  
commendet. Venetum opitit ut Matthiolus indicat, et in  
suis Faunatologiae Joannes Baptista Porta experimento  
docet aliasque obtinere facultates eius maxime tempe-  
rieti congruunt sit. Porro illud Laseris nomen Belzoine  
omnino ademptum videtur, validos in eo cortices im-  
plicatos Matthiolo observatos arboris magno potius ar-  
guere quam fenestae stirpis liquorem esse, arborisque  
in Cypro praecipua a medico Cypro confirmatam.  
Sarzianae descriptam arborem Belzoine proferam,  
vastam pulchram, ramorum frequentia umbram  
remittit ordine pulchre digestis, et in aere claris, cau-  
dice crasso, crassa dura, cortice venoso ait Cordus  
folijs. Quo in partibus interdum cum Lachryma adue-  
hantur Theribintu, aut Lauris similibus, et equalibus  
Sarzianae. Cui aut simonit minoribus non adeo viventibus

et aliena parte radicantibus in maioribus vero ramis  
erant ad salia folia magis accedentibus latioribus ta-  
men et brevioribus vulnerari vero ad arboris liquorem  
effluvia, et se propter difficultatem loci, et Tigrum  
pericula, eique et folia, et ramos detulit nec numerari  
dispendio satisfecit. Sed Gypium Belzoinum ipse Sarcia  
eo conuelleret argumento potest, quo Caucasum, et Paropa-  
nissiacum Turcas, et Thraues non ex India hanc lachrymam  
in proprijs Regionibus quotannis faciunt transuecti vos  
si propius adueneret potius igitur in medio minus exactati  
in suis reuerentibus aliam cognitionem quam meritis  
vobis ubi de huiusmodi ignorantiam credendum videtur.  
Suspiciari quoque haud difficile est minus se posse  
fideliter cum qui Sarcia periculosa, distictamque  
Belzoinis feruoris collectionem uendit, pericul-  
quippe metus laboris evitatio non facili deinde experi-  
menti cautela, occasionem dolo dedisse potuerit, cortices  
deinde lachryma immixti, seu lignosa fragmina a  
ferulaceis cellis, et radicibus, nec uis qd. radicibus  
minime abunt, lignosa namque ipsa partes atque  
prædura inuisa comperitur, robustam vero memo-  
samque laterpitij plantam maxime uideamus, folia vel  
perhibet alteram plantam iudicare lachryma regnum apta  
vel plura namque alienis folijs ad id aptis inuoluta et  
seruata secum adherentes illarum diu deferunt portiones.  
Si uero subeat his quadamtenus aut uelut et Belzoini  
Plantam arborem esse existimare fiet id quidem absque  
ullo laterpitij essentia detrimento, omissa enim quod  
Sarcia ipse etiam Alia planta Corij folijs (quod indi-  
care potest fructus naturam) innotuerit, nec quin later-  
pitij species estimaretur impedimento fuit. ferulaceam No-

ut arborem simul esse considerabimus. Arctae adhuc suo descriptio-  
ne nomine ignoti Sagapeni plantae arctam habent cum Sylphio  
affinitatem. Dioscoridi ferulacea planta in Media marces  
frutex ait Ruellius fusius apertiusque Mesue describit arborem  
ferulaceam dicens similem Oleandro. Montano succum red-  
dent porracei odoris. At non hinc ~~sed~~ evidenter licet breviori  
descriptioni ea planta respondere videtur, folio certe ~~certe~~  
~~non~~ quod Matthiolo Seseli Aethiopicum alterum, Dodones  
fruticans Pond et Lobellio legitimum videtur, folia certe, et  
ramuli, Oleandro comparandi Orabella, fenuli ejusdem odore  
qui sat indicat porracei fore lachrymam odoris, tota planta  
certe arboribus comparata frutes Herbi arbor dici potest, ligno-  
sa, ciliata. Ut Sagapenum censori commode valeat debeat.  
Quod apud Nos gigni ipse etiam Plinius refert Nos interim  
obesse illud videtur Aethiopicum Dioscoridi Seseli eam repu-  
tari, si namque id verum esset cum certo Phicopis constare  
possit gummosa tam Sylphii, et Sagapeni, quam Ammuraei,  
et Euphorbii et huiusmodi stirpes minime Dioscoridi ~~videtur~~  
vix que per breui narratione cognita fuisse, haud abne suspi-  
candum Sagapeni plantam minime notam Seseliorum speciem  
esse (cum utraq. ferulacea sit) Melique internumeratam  
de cuius alia liquore tradidit, sed minime pro comparati-  
one illud haberi potest, cum nullo pacto folia hederis dici  
possint sique Perclimens uti nescitur, nec adeo responderi  
videbuntur, nec primi a Matthiolo descripti cum ambobus  
ullo modo relationem superare possint, frutes ibi si absque  
menda in Dioscoridi contextu legitur genericum usurpatum  
videri potest pro maiori, et utriusque herbae ~~da~~ ~~per~~ ~~en~~ in  
etiam frutem valeat, at tamen usurpatum non raro in herbi-  
culis videre est apud eundem Dioscoridem uti in Marubio  
Stathi, Polionemo sicuti etiam <sup>ἐν Λαυρον</sup> ~~ἐν~~ in Chamidio et ~~ἐν~~ ~~ἐν~~ ~~ἐν~~  
in Melanthio ut equis grandioribus ferulaceis fructu tribuend

Tandem

7

Tandemque debet Sagapeno plantam ex ipsomet resina  
ipsius simili odore lignorumque in concreta similibus posticulis  
tenuium durculorum repetitis inquit quidem fistulosa predicta  
medulla nigricant castius equum estimatum est. Nam  
Laserpitij e genere arborum vidimus stirpem, in multis aliis  
alia in ferulacea, et succulenta classe non longe distans,  
Dioscorides quae arbore lupulium elata Euphorbium ipse  
describitur Lybiae arbor ferulae speciem habeat, Ammoni-  
acum a ferulacea arbore (testibus quoque Tolino, et Plinio)  
distillans succus; ambo contemporanei et congeneres; nihil  
mirum igitur. habemus plures arbores ferulaceae familiae  
et a Laserpitio quem odore, et facultatibus affine simulat.  
praecipuum Sagapenum. credamus iam descriptioni Galienus  
exhibita, et folia Belzoini arbor habeat nostris similia Sa-  
gapeno, Mali quippe Citriq; minorum, non adeo iuventia,  
inferne candidiora, Salicinis breviora, et lanera, non solum  
igitur Belzoini arborea conditio impedimento non est ut inter  
Laserpitij species Indi etiam arborecentis si arrikerit appropin-  
quenter queat, sed eius aspectus Sagapeno compar, et similis,  
alii etiam propinquus eius se. generis pariter determinari debet.  
Nec si diuersim ab Apio folijs, absque annua plantae fructibus,  
seu arborecent, ob id quae essentia, qualitatibus, alijsq; notis  
in eius genere locari debeat fatore poterunt, cum et legu-  
minum arbores, et Equites uiderimus, et Leuroij folio apud  
Imperatorem Abirithum spura qd. humor phlogisticus patiantur.  
Brasauolo autem Sulitanorum Nauarum Belzoini arboris  
descriptio Laserpitium Dioscoridis exquilitate representat, La-  
serpitium Belzoinum dicere, eos notis cognis. Veritate. Atsam  
Veri quam scendam (quod Viri odoris sit) officinam appellitane,  
Viliam nota, Laserpitium speciem omnes fere Botanologi esse censent.

quod vides de latera praedicta obtineat, maximum in mediam  
 vum. Extrem in India ab eisdem Regionibus quibus ante quibus  
 tale Latere deuehat, quod si in tibi etiam eorumq. vndimentis  
 admodum ut de latere dicitur scire exoptas. Banuanes, et  
 Lambaynes sapida ea, odoratq. facere, iucula prolati apud  
 Sarziam, qui sat eam pro latere defendit, ostenditque. duo eius  
 genera facient; Synerum iucini colore, et impurum turbido.  
 Verum si uis. Atque quod a latere ab Abertinis Interpreti cor-  
 ruptum nomen Arabibus *حلت* - Haltho dicitur vel *حلت* Al-  
 Absendaar in odoratam qualis suauia, Cyrenensis habebatur,  
 et foetidam quae atulv in aqua que fragrant, ac vino suo  
 odore molesta esse. Arabum est uti apud Auicennam uidi  
 distinctio, ita et alia in dulcem, et amarissimam quae minus  
 in cassum facit uidetur, dulcis siquidem Belzoinum est, quod  
 Cordus etiam nomine uidetur, amarissima. Penitum lateri  
 quod foetida etiam ut gustanti est experiri, nulla enim in  
 Belzoina amaritudo, ut in foetida, sed et commendant suauitas,  
 quae cauta fuit. dulcissimi; color vero rufus ambobus optenit,  
 interius praestanti, ut puta Belzoino candidus. Translucent,  
 diluta albescent, serius tamen solidum essentia Belzoinum,  
 quam vero id ut quod praesertur. Myrrham emuletur plus  
 iusto, illi cognouisse uidentur, qui pro selectione Myrrha  
 Diacordis habuerunt. Odoris vero si lentus prima dumtaxat  
 applicatione similitudo perquiratur, nulla primum sole de-  
 monstrabit, uti adoris ad spiritum, si mihi autem grauedentia  
 Acca sufferatur, non plurimum differre, sed violenta dum-  
 taxat spirituum effusione, modum hanc sicut Belzoinum  
 tenuiori, pinguiorque halitu, moribus ad blanditur. Similiter  
 vero quid ambobus sub colore, et inuisibilem delicate offacientis constare  
 poterit. Idcirco omnia aequae Ruellius Braucaudus, calique scripto-  
 res intuyari uidentur quod Cyreniaco Lateri Belzoinum

Congenerem

Hist. Plant.  
 4. 87

Hist. Plant. I.  
 4. 87

congenerem ferunt. Ob id complures adhuc naturalis Theatri  
 Inspectores illorum retinere sententiam non sunt. Veritas, praesens  
 quippe laseni speciem Belzoini retinere nobis exhiberi satillad  
 nempe praesens praesens committant nec minori in pretio haberi  
 quam de Syrenaito Opo antiquitus factum sit. Cordus ipse accepit  
 dum ex eo recenti expressit, pingui, et praecipua flore quem ad  
 emissa Aque quod Benzoinum oleum dicunt. Indis Regibus  
 potentissimi nobis primo tanquam munere mittendo. Disque  
 ipsi in supplicationibus offerendo. Signo autem ad circumdationem  
 in lacryis odorem accendendo enarrat. Mercurio belzoini adu-  
 ritique aridum solummodo resina. Eodem mentum uerid, quod ad  
 Nos adferatur, ex quo quidem adeo pretioso, et uariis de illius  
 pretio, dignitate, et uirtutibus facile conuincendum, nec omnino  
 si in laseni aridus, spueasque facit. Nobis uelatus. Virtus antiqua  
 laseni non omnino respondeant, nec ea uolentem operandi. Adit  
 inesse uideatur, sed ut enim res se haberet si in genuino illo oro-  
 bilion Opo experiri contingeret, quod praeterquam coloris ruffum  
 fuluum, ac candidans, et odoratissimum araret etiam et caput  
 opptens gutta Belzoino acris, facileque penetrant ab ipso ualeio  
 Cado stimus. Quam obrem primarium etiam inter lachrymas  
 Sicuti praesens illa, aciale. Cyrenaiticus hucus qui Opus praesentem  
 inter cetera dicebatur. Nam uero et Nos de Oporum essentia in  
 femine, ut mox ad propositum colligentes Superne, equum aliam  
 templemur postquam lacryis inspecta ut fieri potuit ut si  
 mus affatim.

Porta  
 Imperialis  
 Annot. in Diosc.  
 lib. 7. cap. 79

Arist. plant.  
 4. 88

Horum quidem complures medicamentis, alij odoramentis, utroque  
 nonnulli uelut in duo conuoluntur per uirtutes scriptura in testi-  
 monijs ostenditur. Verum diuerso sub titulo propositis paucis  
 quibusdam eorum facultatibus in humanum usum subnotatis.

Primum in his natura artificum minime detentum, aut obstruc-  
tum. Tunc si quidem resinae concolor luteus, lachrymas, pices,  
sicut deinde aspicimus, et plurimum vegetantium extimatas  
exarationes. Porro penitus aduertens, quod sint, quodque commu-  
nicatae eas proferat nostri erit propositi. Coelestem illud  
liquorem omnibus interfigurum rebus oleum amaro illudimus  
naturae opere, nec minime admodum rari omnibus in rebus  
suis contemplari licet. Tunc nos mempe dicimus Opum  
non debilem illum, a quemque succum de quo prius actum  
est, qui licet ab aequa illa temperie semotus olei stantia  
concedat proximae tamen complexionem inter reliquas cor-  
porum partes, quae omnia digestis unibique elementis contra-  
re diximus asseruit, crassiuscula magis essentia, sicciorque  
pinguedine, et duriuscula ad terram plus aequo destinare.  
videtur, et sic esse, et humescere primum illum succum  
vitali est, in calore vero, et frigore varie pro rebus variis  
se habere, ut in alio contingit, et in Euphorbio Raphanisque  
videtur, olei vero plurimum resinae in ipsius matris in cor-  
poribus receptaculum, oleique cum reliquis defecationibus corpo-  
ris partibus coagulum censei potest, ipsi balim proferre, et  
subone, et pro maiori, omnique olei participatione per-  
fectionem sortiri, sicut ab Opo debilius succus, et balim ab oleo  
reipit. Tenuioris quoque crassiorisque materiae ratione,  
oleo in medio reposito, vltimum sibi opus vendicat locum.  
medium vero si digestionis, coctionis, ratio habeatur, elabo-  
ratissimo mempe oleo postremo, quod summo naturae opere  
colligatum sit in omnibusque miscelae perfectissimum, vlti-  
maque, et difficili, ut plurimum ab alij resolutione sepa-  
rabilis. Ut eius autem continetur fluxus atque lubricitas, pri-  
mumque debilem succi dependio, atque effusio cohiberetur.



9

ceteraque puriores, minisque subactis elementorum vincen-  
rentur portiones glutinoso Operaturus opus fuit, qui liquidus  
quidem, essentia praedita corporum inter quascunque partes  
excurreret, viscido vero lentore complecteretur, innotisque  
contineret & detineretque, ex eo corpora confluxerent, co-  
agmentarentur, et soliditatem reciperent, ut Vere Philo-  
sophus dicitur, quod Philosophorum quidam indigitate iudicium  
tertij illius radicalis humoris descriptione quam naturae  
glutinosae, ac terreae, corporisque in unum dicunt, eoque  
detracto in pulverem, puraque fere omnia redigi elementa.  
Sed hi in Animalium dumtaxat corporibus hoc solo intel-  
lectu utpote necessaria, coniectantur, quae nostris nunc  
sensibus subiacent, ut in quibusque musculi imperire  
sint. Maximamque essentiae partem constituisse ut im-  
merito excretionem estimat, sint corporum, eo siquidem  
argumento ex arborum essentia plurimum exire, non  
Uniuersim excretionem dicit, sed eo tantum casu, quomodo  
est quod ab exuberantia carni succi euenire cogendum non  
sunt, ac in corporibus nostris quandoque fit, aliam enim ab hoc  
Glutine ipsa pendet, tum arborum, tum ceterorum mixtorum  
comestentia praecipuo veluti succo, et pertinacior radicali  
partes agente. Quod ut in omnibus ~~partibus~~ inest, vestium  
videlicet succum se habere euidenter appareat plantarum  
contemplatio praestare poterit, in quibus videlicet plurimum  
contineatur illius, variaeque pro illarum temperie in modum  
veniat aspectum, sponte namque in succo surgentibus pin-  
guis, et copioso e celtioribus Vinacionibus stirpibus, col-  
lathymat, superflua namque corporum mole trigidum dum  
sele exponerant, expurgantque per cuius rimas, vel ad  
hoc fatiscunt, quod naturae opus, Coeli calor, Veni que tepor

Largius promouere solent, sed hominum quod est cupiditas equi  
minime satisfacta. munitibus. Vulneribus uti in sauciant in-  
portunum ad maiorem ex lute glutinis, indeque quodam co-  
pam facile a pertione atibus interis corpori effluentis. Ex-  
cerptum vero a voluella, apibus, sumis, barbis, caprarum  
mandentium in istis stirpibus, quod vel minimum extrahunt  
vel in cuti pora detinent arctius ob nimiam calidum, vilitudine,  
habitu exilis, ut pote illorum cruribus, villis, corruptum  
oculique exaurum prolat. In alijs autem molliori compa-  
gini cum bectillione natura, et parum glutinosa humiditate  
plantis aquosi succi solitate, ac lenocinio quodam pro-  
tractum exprimitur cum illo coarctis durioribus partibus,  
elapsum, euanescentaque illo, vel ex se, vel <sup>ut ignis</sup> decoquen-  
ti relictum habetur. Inter nigri siccioribus corporis ipsius  
partibus concretum elipatione, fusioneque dilabitur glu-  
ten compressum in istis, quod glutinis plurimum idque cohesi-  
centem innipumque obtinent, ut selici promul nequeat, et  
siccitudo praediti temperamento. In similibus debilibus  
tamen, et mucosis calente prolicet, aqua. In opibus magis  
eius decoctione horum siccioribus contumax violentius ex-  
trahitur corpus diluendi sese intinuant, clostruendoque  
longius ebulliente aqua rapiente quod ea euanda colligat.  
distillare uero cogitur ex opibus ut pote ferulaceis herbis  
impositis, aut circumpositis igne effugante, et concisueant,  
frustulis, ac in receptaculo cogente. Porro est resina, pice  
nantiibus arboribus obtinuit, alijsque herbis terreo, vi-  
treoque glutine turgentibus metallis, denique ipsis et  
quibusdam terrensurgente ignis uti maxima et uerente  
expellitur labitur, remanetque, ut in omnibus uideri fit e  
pirguioribus quidem facile et diuis, terreisque difficile glu-  
tinum haberi, e medijs, medio quodammodo. Quod omnia  
humana

humanand' sunt ad lucrum diligentid' collato etiam bestiarum  
 famulatu, praeterquam prima suae naturae instinctu e' pro-  
 prii corporis erumpentia, et quod munificet alio etiam modo  
 nobis est oblata natura; praestantiori longe ac t'or artificio  
 valemus, et perquam delicate. A sole namque feruendo ab ipsis glu-  
 tinosis, succosisque plantis egultum, et partim in aerem usque  
 fructum, mox nocti frigore recedent, et vel in proprias plantas  
 vel propinquas in alias, et solum si aex agitatae fuerit, partim in  
 ipso poro si cortice limine usque rotidum irudent probrat in  
 nostrum usum, et diuersi quidem pro plantarum ratione tum  
 emittentium, et circumlitarum simul conspirantium, tum  
 indirecta relaxatione morosam praebentium sedem temperant  
 et facultate. Quae omnia crebro contemplantibus innotescunt.  
 Latet vero in nostro corpore, et omnium sentitiorum glutinum  
 humor ille tertius radicalis, e quo plurimo spermatis conflatur  
 essentia plurimum in mineralibus misceli. Bituminum quoque  
 ut hic omnibus perquirenti Phylloptis cui ad commodiorem in-  
 tuitum Synoptim substituiimus, ita in una quaque re sese stu-  
 ten ostendat in omnibus ut diximus misceli compaginem, ut  
 merito inter mixturae principia prioris resolutionis elementata  
 siquidem locandum fuerit, basim rebus praebent, ac fundamentum  
 et Vinculum conseruationis, ac consistendae, quod tum patet glu-  
 tinum vitosa, solida, ac tenaci essentia; tum propria incor-  
 ruptibilitate, quae ab anni corruptione, et senectute vindicantur,  
 alijsque rebus in eis conditis, et attenuatis communicata, cor-  
 ruptibilia namque omnia in ead' aera Balsamo myrrae,  
 Hocque ducuntur ad perpetuam, floresque et fructus seculi  
 dot, ac putredini illius obnoxios, saccharo, melleque attenuantur  
 excepta, et condita succi que priores, et rerum quascumque  
 putredinem pati possunt compositiones est a' medicis septuaginta.

permixta custodiuntur, oclusaque gummi, et succino integra  
Animalia ad innumera annorum saecula. (Ceteras vero Glutinosas  
proprietas, utilitates, et dignitates propriae esse, et longiora  
volumina exquirerent. Nobis quidem gratum hoc misterium  
generatim attingere sat fuit, et quam maxime fecit glutinosam  
attendere, utraque a sole videlicet oraturam eodem ascendere  
oportet, qui in planis ipsis colliguntur, seu spontanea, seu provocata  
et excerpta, ut Mel, Manna, Saccharum, Cera, Sandaraca,  
seu Eritriaca, Ladanium pluribus testibus ut inferius exami-  
nandum erit affatur. Serapione vero Thuris Manna ob id pro-  
fate dicta, quod Manna vocaretur in modum magis autem glutino-  
sam ostenderunt vires, et ut per se quae Pena obtinuit, ut  
idem de latere, alij, quae fieri censendum sit iure merito, cum  
idem de similibus fiat a sole, imo de grauaribus, dentioribusque  
Laudano utpote, et Sandaraca quae terrei magis participare vi-  
dentur. Postrema teste Plinio Cardano, Bratauro, et Libano  
continentibus Verno rore, et arborum succo Gummi modo con-  
stat Arabica minor lachryma (est propinqua duritie, asperitatem  
a melle et ficis — quodam modo dulcedine Apum usque  
cibarium proceribus congerunt. Eritriacam dixerunt Chinthora, et  
Sandarac<sup>am</sup> Juniperi recentiores . . . . . Arabes sequenti tri-  
buerunt Vernicem et Verniginem a rore dixerunt uerno-  
tile. Hermolus, sed et aliarum quoque arborum credimus, seu  
spontanearum, seu attractionum, vel aptumque Quen: in Graecia  
enim Nivibus plurimum Plinio, Hi ab aere citra variam  
Aethra namque nigrius, Aquiloni rubens. Sed facile hoc nisi  
sensibus innotescant experimento cum Cisti, Juniperi, que putrefi-  
Juniperi, omnique Sylvis, ceterisque agri apud nos locantur quamplures.  
Minime vero lateritij, et aliorum quorum in proprijs Regionibus  
non Myrsini, Balsami, et laterini rores, vel Imbres descendant

esse percontare. Halitus namque in aerem tales ascen-  
dunt quales humorum terrenis aquisque quam cir-  
cumstitis plantis manentium expirat conditio, id namque  
in diuersis rerum rores, pruinaeque patet et in distillat.  
evidentius vapores rei deferre qualitates, est glutina-  
tum e rebus distillatione elici ut e ferulaceis tum si ipsi  
distillentur quandoque cum tota etiam substantia <sup>ascen-</sup> ~~tran-~~  
dere adeo uniti sunt eparte corporis vera Captura soepe  
alijsque resinis patet pluribus ex succis igitur aquarum,  
et oleis oleosum vidimus et e glutinosi vidimus attracta  
glutinosi. Mella, namque Mannas, laudanum, Saccharum  
et similia vidimus quod similiter expirare valent innum-  
mera, tam in herbis, quam in Animalibus et mineris.  
Sed et omnia sunt glutinosa. expectemus autem e maxime  
glutinosi quod si quis in plantulis etiam glutinum perpe-  
tuas scaturigines et rivis, et tota corporis cute absq. ulla  
rimis eorum effusionem libenter inspicere visuram Lychni-  
timum contempletur quam aptissime Imperator Vitaginem  
appellauit, istius enim plantae ramulos non secus viticudo,  
fessinoque tempore, obritos, oblitosque obseruare poterit, ac si  
data quis opera ad aucupium tali glutino obduperit, sunt  
et alia in eadem familia plantae, sunt et Armeni Vitis  
Similiter abundantes. Quod excoctis huiusmodi corporibus  
validior affuerit natura, aptiusque partes simul temperauerit.  
E glutinosi igitur piceis que glutinosi, et piceis imbricis  
lateribus lateribus descendere aequum est, neque officere  
debet quod glutinum essentia crassiuscula, grauiusculaq.  
videatur quam eleuari queat, proterquam enim quod  
glutinosas ab aere inspersiones colligimus, et tenuiores dum-  
taxat exurgunt partes plurimum dei in ipsis includitur

quod nubes concendisse comperitur a quibus etiam nonnulli  
continet a quo per se cuius et ab aere cuius latit. habere odor  
indicat spiritusque in altum aspirantes odorati fumi et tenuis  
effluvia in aërem quem statim replent aëque pervadunt  
apte monstrant in sustibus in quibus Summi præcipuum  
obtinere locum et odoratissimum præsertim Belzoinum latex  
videlicet Indicum idem de Cyrenenti suspicari debet  
Penedani gluten teste Dioscoride in sole unctum evaporat  
et evanescit, nec hinc in altum tendere urgente calore ali  
enim. Porro quod a quocumque deduci tenuiorisq; halitus  
in aëre viscositate latet digregata calore quod postea  
in nubibus coarctata rursus in latice frigoris ope emer  
gat descendente. Quid si in ipsa etiam nubium sede glu  
tinosa latice coarctata dimittantur fabricantur ibidem  
olei in quibus maior opus est diligentia, ac digestione  
terrea attritu pulverem tenuiorem partes redant partes li  
aqueum paulatim combibant admittuntque igniculis aëreisque  
afflatibus calente subigantur celo in lentum refluxent liquo  
rem viscidumque. Pluvial ergo absque ulla miraculo habemus  
glutinosa non secus ac superius succos, oleosque, et pro  
glutinum genere frequentia q; fortasse complures diuersas  
Præsertim variis in Regionibus, ubi variis exhalationibus aër  
completur. In Africa quidem minime omnium mirandum  
esse, imbres inspergi ferulacei glutinis participes, ubi  
ferulacea natura maxime superbit, et frequenter est  
et id validissimum facile trahit, agitque, latex autem  
Præsertim quod calidissimum aëre, igne et spirituosissime  
essentia superius ex Salerno nouimus qualibus, alia  
petere faullinum proprioque congruum naturæ. Pi  
ceos vero ubi Picea, Pineta, resinosa ubi resinosa

ferulicam

ferarum sylus inuenit minus tamen recte a Populo obser-  
 uari, minus que dici. Illud tandem remaneat ab admirato  
 liberandum. Piceis illis in hinc in Africa demittit laterpitio  
 originem dedisse, non seruis ac si illius seminali potest virtute  
 ferrent, quod enim laevis glutinis participes esse, et  
 piceis a populi dicit potest in hinc declaratum, quo igitur  
 nunc modo en craticras genitali virtute repleuerit. exqui-  
 rendum. Proprietas hoc glutinis minime a Philo dologet  
 contemnenda sed diligenter observanda erat, admirabile  
 enim in illa opul natura delitescit seminis et generandi  
 vim propriamque plantam producendi. Quaedam lachrymas  
 obtinere Theophrastus antiquorum Philo dologet primus  
 indicauit. Hippocastinum et liliu dicit et alia quaedam  
 sua lachryma seri, inquit, alibi etiam peculiarem maxi-  
 me esse plantarum generationem per lachrymam, et Hippo-  
~~castini~~ seu Equaj, lili, et aliorum quorundam, nec idem  
 Plin. praetermittit de albo lilio (conira Hippocastini natura  
 quod a suo caulis lachryma nascatur. Authores Theophrastus  
 Mirra lata natum, succumque eius Mirra saporem habere  
 colligentibus. Nouisse etiam hanc oporum virtutem ipse  
 Aristoteles, seu alius qui plantarum duos conscripsit libros  
 dum in aliquibus plantis originalem opum esse tradit ut  
 in Origano, et in planta Opi quida dicta, quod nonnulli  
 haud ab re οποιευσis legunt aperte uidetur. Notatum  
 et a reuentionibus. Scimus praecipuum inter lito phita coralli-  
 um lacteo glutine turgente proferre ramulos in tumore  
 serellos, quod ubi inuiderit proprijs probet plantis originem.  
 Cesalpino etiam referente. Cum res aliunde inquirat pro-  
 pagari Corallium, capemata enim inter numeratur condigne  
 ipso glutini ea quae semini debet eius Virtus a natura collata  
 videri potest. alij autem multiplici prouentus gratia

2. 2.  
 6. 6.

lib. plant. 9. 1.  
 caus. plant. 114

contributa, id porro tum minime prater rationem esse tum  
ipsa glutinis natura plerumque debet non difficile cognoscere  
libere. Essentia corporis plurimam obtinere partem glutin  
dictum est, flum quippe est et tota, singulisque eius partibus  
veridem, optimeque digesto, et conuolto, earum succo densatoque  
constans, nec secus ac in sensibilibus viventibus semen tam  
oui panis, quam vini panis, quod est tota corporis conuenit di-  
gestaque sanguine fit et glutinum. Et igitur ortu ac es-  
sentia sat respondere uidetur ut eandem naturam potuerit  
facultatem conuenit et receptione, huius namque calenti  
pinguis terra uteri vitam probet quod illi foemella faci-  
lius quoque nasci quod minus habent perfectionis, et mul-  
tiplici uia abimare debemus. Dupliem enim ut vniuersim  
loquamur stirpes sortiuntur generationem. Quae a semine  
determinata magis naturae operis fit, et perfertur, cum  
semen elaboratum iam organici corporis principium continet  
nec aliud quodquam terra gremio foueri, alique quo uique  
aperto cortice excludatur desideret sub hac et quod per sur-  
culum intitionem propaginemque sunt cum magis princi-  
pium iam elaboratum habeant comprehendere etiam debent  
nec absque glutino intelligi, cum et semen, et partes plurimas  
glutinis, oleoque simul coalescentibus consistant. Alia  
vero quod natura plantarum absque semine, et semen, et  
primordia ipsa motibus surgentes pigniores habitus elemen-  
torum corpore putido conuoluent ut in terra eadem ipso  
fermento putredinis fiat oleo, glutine, et succo, accedentibusque  
alijs constituenda planta persimili quod spiritus coelestis edu-  
cat germinulum (et hinc ab ipsa planta productum semine  
respondet) vitamque paulatim trahat in altum quomodo  
Vallae, montesque, et immensos agrorum tractus plurimum  
conuoluitur censendum est, creuantis autem in alijs partibus



Superne vel eruta profundius terra aliisque quous semine  
 inaccessi spontaneae stirpes exurgunt. Media ergo inter am-  
 bobus praedictis generalis mihus quod per gluten fit, habet namque  
 semihalem vim imperfectam cum germen minime educum  
 et homogeneas fere ostendit nec organi, nec elaborationis quic-  
 quam receperit, sed in his dumtaxat a completo deficit semine  
 cum seminis materiam vimque habeat. Ob id operatrici naturae  
 in terra supponitur suo plantae ut pote constitue ad et  
 sentia etiam ab ipsa planta emissa includit propriis spi-  
 ritibus miscela, quae olea et succum haurient circum  
 accidentibus facile alij spiritum solummodo per calidam  
 putredinem exquirat ad erigendum germen. Silphij nimi-  
 rum laser cuius corpus praecipuum esse et materiam silphij  
 naturae subternit cui putredinis calorem ingererat vitam  
 semini vero praeter silphij corporalem materiam habet etiam  
 vitam et organizationis exordia. Nisi vero gluten in terrae  
 gremio circum accidentibus elementis computruerit generatio  
 nimia perficitur, sed exoritur abortiva plantula maxime  
 vero glutinosa ut quae glutinis ipsius ortu luxurians cito  
 exultante est Quercubus, Malis, Sorbis, Amygdalis, Opulis,  
 aliisque arboribus glutine vitas exoritur. Cisti vero rad-  
 icibus vel Ecasto, Hipocisto, et Rapum, et humidiorum plan-  
 tarum ramulis Villi, ac comae ut epithimum, Cucutha, reti-  
 nent tamen plantarum suarum quodammodo genium. Quibus  
 omnibus minime discordem Theophrastum habere, iudicari potest  
 Minorem abesse a lachryma originali virtute rationem, asseren-  
 tem, caulibus autem respondentem hoc est corpus, et essentia  
 stirpium, quod licet perfectius in eisdem surculis novam sui  
 generis exsuscitat stirpem, et in lachryma addita putredine  
 ad corpus in artus diluendum, quod loquentibus haec Theo-  
 phrastus aperius innuit, nihil enim aliud lachrymam

entem quam secundum coactum plantarum principium dicent, principium quidem compositionis, seu coactam illam, unitamque essentia fecunda, uirtute et spiritibus repletam, non sine humore, caloreque generationem hanc perfici, hoc est, non absque Elementorum accessu et subiectione. Tandem non omnes Lachrymas, Oporumque Vim hanc obtinere, sicut nec caules radicesque. Hoc certe magis, minusue proficiat, secundumque plantae aduestere debemus et quod calescente spiritu hurgent uivacique natura luxuriet, tenacique maxime sine caloris et uirtutis, ab ipsi enim genitale glutine merito expectandum, non quod coetera glutina insecunda prorsus, et tali uel debilitata prorsus existimemus, sed potius umbellitate, effectique uirtutis spe, ut plurimum frustrari. Locum uero huius nota facultate per amplum Panurgico Artifici probem, ut diligenter adiuuet, conspuat, terat, et sic e lachrymis exister plantat, tutius faciliusque. Ex ipsi seminibus glutinorum Lili delibuta proprio glutine terra commista, robustioreque stirpes, quod a liquata pluviali aqua glutina inspergat quid si varijs committendo tentamina compositionum fieri at plantarum, sic alijs ingere lapores et facultates erit experire. Scimus sepe glutine e lino hortensem conuergere Draconem, Scimus e fungorum glutine fungos, et quod utiliora, mirabilioraque forent, sed principio Physiis per patefacto facile, quod innotescere possint. Ceterum magis secundum sunt lilia, quod uidelicet e radice et terrine maxime proficiunt, indeque etiam Oporum uel diximus in horum quidam adeo luxuriantes glutine prodita lunc ut caulis ad latera in ipsi iam elaboratum bulbiculos Marti feracis adiuto erumpant, quod ob id bulbifera dicuntur nec longe quod Caucaeam Moly dicunt Nobis ob id multiplicationis symbolum est quod ad bulbi et caulis latera prolem innumeram imo in foliorum apice collecto

in bulbiculum glutine, et seminum, florumque uice, vbe  
 rui luxuriantis, cui morat patiente glutine, bulborum  
 sui generis Umbellam erigens, omne suscipiat ferulaceum.  
 Deinde inter herbas perstantissimum genus ipsius Hippote-  
 lini testimonio glutine geniale facultate prae ditto donatur,  
 alias copioso semine profusum. Selinorum vero exploratius  
 inest. Quibus Cyrenaium Sylphium affinitate maxime  
 propinquum videmus ut ipsi quoque competere posse lachry-  
 mosam emittens genituram haud dubie sit existimandum.  
 Si vero glutinum cum suis qualitatibus agerit materia  
 eum geminale quoque virtute insurgere, et adere, creden-  
 dum est, immo in halituoso aere facta, ad iura quae et pluu-  
 alia aqua quae maxime spiritu pregnant, putrescuntque  
 obnoxia et solio <sup>in solum</sup> humore corrumpit in foetidum Soleg. vltum  
 et sitientem solum facilius ratione ibi statim conseminari  
 complutroque excitari. Atque ita Cyrenensibus glutinum et  
 laterinum liquore imbre immixtus, in seminatibusque ibi namque  
 in ipsa Aphrica Sylpheta minime fortasse antea fuerint  
 nil impedit halitum e Parrasiacis Medicina vel propin-  
 quioribus fortasse etiamque in uignis, vento translaturum ibi  
 demissum eius nempe fuisse longe longius diuentum, ac  
 impersum curerem docent Historici. Ob id quod sublimatione  
 translatione et circumuentione a grauioribus purificatum  
 alteratumque fuerit, in uindicta, suauiorque ueteris Cyre-  
 naius fuit. Alij porro si constatum ferulaceum in Aphrica  
 et propinquis Cyrene Regionibus ex mixto, glutinoso que ha-  
 litu testium quid Sylphij proximum suauitas autem proge-  
 nitum fuerit opinari malint, non facile, sed arguendos cen-  
 suent. Erigitur profusum imbrum lateris pro genem quomodo  
 constat, quod semel tantum ad originem Sylphij descendit  
 sicuti sal fuit, ita alias quoque et alibi ubi Sylpheta ma-  
 teriam probere potuit offendi facile est. Conuentaneum vero

in solum  
 in solum  
 in solum

in solum

cum lateris glutine constet eius quoque iucundum exspirare odorem  
et odoremque aliquantulum rubicantem praestare, et lucidum,  
vividumque glutini lentorem. Quasi uero quod Syluam ibidem  
ingeruit pluuia fuerit perquirendum glutinosam proculdubio  
esse ipse Theophrastus promittit dum piceae, et alique humoris rosei  
designat. Alibi uero eiusmodi quadam ratione ac lateris Syluam  
prosiluisse uel nulla antea erat scribens glutinoso humore  
superpente iam mirum non est, quo autem glutine in dubio. Ad  
piceam relationem generalius quiddam est animaduertenda tamen  
inter huius liquorem et lateris differentiam illam piceam a  
similitudine piceae, huius piceam hoc est ex pice. Piceae igitur  
propinquior Syluigenus imber, et quoniam quibus arboribus constat  
Sylua. Non lateris est piceae glutine compactis coniectari licet, resi-  
niferi uidelicet. Cupressus uero inter has facillime est genitura caus. pl. 1.5.  
a paruo enim seminulo satini habet originem spontaneam  
uero putredinis pluribus in locis in Graecia uero agris hib. pl. 32.  
et praeterea praeterea Cyrenis in solo frequens, etiam que  
amat. Nam teste Theophrasto in eo optime prodit, potius fauillime  
ex eius residuo glutine piceae Sylua proxima nunquam antea uide hib. pl. 4.3.  
exurgere, et longaeuo cupresso permanere. Vtrumque autem  
fuerit minime interdum quia alij de ceteris glutinosi arbori-  
bus, ut artilent, conijcere queant sane a glutine origo innotuisse  
videtur. Cur autem hoc apud Cyrenes solummodo facta dicatur  
idem causa esse nobis uimur quod ibi crebris potentis, ualidoque  
grammuculae, lentaeque glutinae extrahantur, extrahanturque al-  
bi autem tantum paucaque quantitate fieri aquae uis copiosa  
occultari, ut obseruare non facile sit, et dignoscere. Contingere  
pluribus parte in locis, et tam propriis glutine quam mixto va-  
riis nouisque plantarum familiis propagari consurgensque  
quam leuiter exponit uelim, et nobis non parum inseruiant, nec  
parum interim ab imbribus etiam cum Theophrasto oruisse str-  
pium originem.

Quoniam

Quamquam res omnibus notissima Mel esse uideatur, non parum  
 tamen quæstionum inuoluta ambagibus et antiquitatis caligine  
 remanet obumbrata. Clarior iam quidem Nobis ipsa Opportuna  
 esse potest, indeque penitus elucidanda. Siquidem glutinosus suc-  
 cus dulcis Mel est, tenuior magisque oleosa, et temperata glu-  
 tinum pars. Ubius etiam ipsius nature largitate insita quam  
 huc usque est Amaram à Physiologis sit, Eluenciamque in  
 Vnaquaque re uisimus, in uno quoque glutine temperie  
 propinquioris dulcoris aliquid est reponere quod Mel diuini ve-  
 rum pro Verum, indeque glutinum dulcedinis participatione,  
 magis minusque inest, pro diuersitate Verò quadamtenus di-  
 uenit. Dulcia quæ sunt plurimum obtinent, probentque  
 Mellis, ut fructifera, pomifera que, ut Melimela, inde dicitur  
 ficus, Prunus, et reliqua omnia quæ Nobis etiam probent. Olera  
 gramina, interque Manneam à dulci semine nominatam  
 leuam, et vel ipso nomine indicam. Melilotum complures Car-  
 dum, ceterasque herbas quæ uiuentibus alimenta ministrant,  
 fruges præcipue omnes, frumenta, legumina, et inter ea Mel  
 frugum Panicam quæ tum in semine, tum in reliquis corpore  
 dulcedinem habent. Dulces etiam Arundines, et ex ipsi facit  
 Saccharino Melleurgente. Indicarum quoque, et Aegyptiarum  
 Arundinum radices Hæret etiam seu Albulam, pluresque Indice  
 et Lydiæ Arbores Quercus Coraxiæ et Spind, et Syriæ Akomelli  
 gene, mostrasque oleæ Quercus, Tiliæ, Fraxini, Corni, Lanites,  
 Cedrique Libani & plurimum habent Melligeniæ, postremo etiam  
 in resinoso glutine præcipuum præferunt.

Reliqua quæcumque cuius etiam tantum Series et cetera fuerint  
 eam non parum referta melle confendunt; Mel siquidem ipsudum  
 non solum uiuentibus alimentum sed et quæcumque uiuentibus  
 mellea esse omnique horum liquorum alendi, aoratum, decotum  
 corporibus, rebulque insuam omnibus, quæ pro eius maiori mi-  
 norique participatione, magis minusque uiuentibus nutrant.

vel ab ipsa primum admirabili antiquis Nobisque concelebrata  
dulcedine videre licet ea primum suavis periuuandoy. quibus  
ipsiusque ingressu Arababolem probe nutrimenti, partes de-  
lectas corporum, naturas amicitiam usque perauomoda seles  
intinnat attrahentibus nutrimentum est, et nutrimenti vetu-  
culum, vetusque essentia est omnia aut dulci, aut composita nu-  
trivi, hinc Aristoteles nutrimentum cum animal simile dicitur  
dulcia Nobis similia dixit usque citius impleri. Non et satiam  
quod tota cibis idoneus sint atque ex illis parum uberioris a  
corpore capi etiam, et nutrimentum, acris vero parum habere ali-  
monis, nempe Aloe parum omnino mellis illa plurimum,  
ad hoc enim dulcissimo, crebriusque ut constare poterit omnibus insito  
quocumque harum dulcedine, et nutrimentum par est referri. postmo-  
dum ipsa fere aqua temperies calore promota tenuitate, facile  
guavis aditum repenit, quod quidem si purus, et copiosius iusto  
Mel, immutatur non probe affluenterque omnino grandiora corpora  
alidant ostentat, nimirum lubricitate iuncta solidioribus, densiusque  
coagmentatis corporibus non indequaque congruit, sed  
medicari potius contingit leni quodam per exterior corporis  
meatus, lubricoque excussa excrementa eluent, acrisque et  
muroto lentore, detergent locumque fluore eduent, quandoque  
calidiusculam seuerentiam in hinc. tenuioribus autem et humi-  
uoluetos aereos fere corpora ponderis. Aer Apibus, fuis, Mapi, Culicibus,  
Muscis, et humidummodi optissime cedit in esam. Aqua vero si  
in cibum Veniat quocumque, prostantissime nutritur Hippocrati.  
Gal. sed potissimum Celsi inter Valentissima plurimum nutrimenti  
largientia, veteris id testimonia iudicant. Accedit, et Plu-  
nius qui corpora augere dixit quod maioris est alimenti opus  
vnu. Non confirmavit uberior Infantibus. Enim parum nutrimenti  
ut pote alimentum probetur, quale delicatulus maxime decet  
Morchion. Natio testet sunt et facer. Si zia, non enim aliter B.  
Umoshemus Butirum et Mel comedere intelligit, diciturque



D. Gregorius ad eo adhuc potens est mellici vi nutrimenti illius  
Solum Democritus Abdentes eo in centesimum nunquam annum  
mortem distulit. Sed Athenes tunc cum ob senectutem diu de  
tracto sibi mel cibo mori decreuisset, rogatu domesticarum mulierum  
ne Thermophrorum instante celebritate moreretur in multis  
diebus vitam solo Mellis halitu cui odore prorogauerit. Democritus eius  
vate propius, nec prater rationem id esse. Manilius fionus ait,  
Prestim si calentibus partibus, Virisque albo mel accipiat. Mel-  
lis ut pote, et halitus promouentibus, flor carumque florum vel  
maxime nutrit. Sed seruant, certumque ipsi qui recte videntur  
Vita longiora habere. Subridium, Nutribus equidem illi, ut propi-  
etatis, et sensibus conuenire qui recentis corpori non nisi pro <sup>maxime</sup> ~~maxime~~  
purorumque alimentorum fulchris ageat, et collapsas statim vires  
spiritus reficere, instaurare, et eductuque, ut in Jonatha sacro  
pagina probent exemplum, cui et oculis in fracta simul cum  
viribus restituta sunt lumina, et tandem florentem corpori  
colorem eo vitali aucto proba nutrimento calore vegetive reddit  
emuliere lumina probant argumenta. Sive igitur que cum  
aliqua materia ferulis, sive in ipsis demmet ab ipsa ut infusum  
distributumque natura videretur eo corpora. Nos reparamus sicut  
tamque subintrant quo hymerius, eo commodius, salubrius, longi-  
gineque. Minus optimo, genuinoque cibo. Ceterum admirabilem  
Apum vitam tribuit que ad septimum, vel septimum saltem in-  
teritum, ad duodecimum producat annum. Flor alii beati que  
illos longaque viri. Ma ac ubi idem appellatur antiquissi-  
mus Vates et Phylisio qui canere videtur Orpheus.

Venimus ad Dites omni que ex parte beata

Macrobius faulem qui vitam in longa trahentes

saecula, mille enim implent feliciter annos

et inde

— Capient autemque cibum tenestibus herbis

Ambros.



Ambra iunque bibunt succum de rore perenni  
 Pars illos decorat et aeterni splendor in omnem  
 Arridensque illis facies oculi que sereni  
 Patribus, ac pueris.

Mellea <sup>est</sup> alimentata tam Vegetantia ut vicum quam Animam  
 tum carnesq; adipem lactei que succi, oua Potiones vero seu ex  
 frugibus ut Zythum, Curmi Bivra, Ceruisia seu ex fructibus  
 ut Cera, seu ex floribus Mellis ut Cythitimum apud P<sup>er</sup>os sua  
 rissimum, ac saluberrimum Ad<sup>o</sup> referente Sine miscellanea  
 Gycione et inter omnia praecipuum Vinum. idcirco  
 quod alimentum ferax terra lacte, et melle fluere in Italia dr  
 lictem, et melle manare in vetustis proverbijs habetur. Inde  
 Phrygios saltus, et Lydos montes liben<sup>ti</sup> Patris Laudant Euripi  
 des, campus lacte, vino, et Apum nectare fluere, ait Virgilius  
 de aureo sacculo

Flumina iam lactis iam flumina Nectaris ibant  
 Sed melligenem in ceteris etiam quibus minime velimus fa-  
 cile erit inspicere, eius namque non ita dulces plantae etiam  
 minus retineant, praebent tamen, et propria nota ut dicitur  
 insignitam. Vni namque et fragini amaram succum  
 praeter <sup>causam</sup> Cedri, et Lancia eandem habent dulcoris, et sic  
 in herbis alijsque plurimum tamen in flore occluditur etiam  
 in ijs quod minimum habent ut in flore Cythido Erica, in  
 Romanino Thimo, Serpillo amariuculis alijsq; Violarijs.  
 Rotarum, Bugloris, Boraginis floribus perinsidentet, opta  
 hentesque Apes apparent, haec siquidem maxime ex eorundem  
 digestaque veni, temperataque plantae parte elaborant  
 quod dulcedini, mellisque naturae maxime convenit. At ubi  
 etiam locatam intueamur melligenem nempe in crinis-  
 talium, lapidumque etiam glumae lapidae copiosior in Meli-  
 tete Discandi, et Plinio, et Salseno qui huius dulcoris, mellis sumo  
 succum remittit in terra etiam et aqua receptaculis coniecto  
 effunditur, et in fontium scaturiginis, propositis huiusmodi conspicua

ut in Iuxta Paphlagoniam, et in Andro Insula Hiagoque sunt  
Vini sapor, et quos Nos Saccharum quodammodo gustamus  
ad Stipendum prope Narriam Vicum propter Haris Alueum  
profunde situm, eos autem praeter hunc melleos quos Strabo  
agud Indos fluxisse tradit, a quibus omnibus nutrimentum  
propmellis trahi posse quantitate minime regardum, neque  
enim ab Erasmo suaderi possumus Viuentium solummodo  
partes nutritivae, taleque omnino esse Mel cum Elementa ista  
(praesertim cum nullibi pura ea habeamus) Nos alere quo  
dammodo visitantur docuerit. Magis igitur mirumque factum  
Mel quidem omnibus imitum compositis, rebus Variis tamen  
illiusque species pro varia rerum conditione emergunt, tres  
vero praecipue eminent quae plures per singula quaeque quibus  
intra sunt differentias serviantur. Liquidum Mel proprie  
occupatur durior Saccharum. Medio se habens modo Visida  
Manna, haec quidem calidiorum est plantarum sicciorumque  
quales in herbarum genere sunt species quaedam ut Corax  
micae, et Trungibim, in Arborum vero Resinosae ut Cedri  
Lanier, Pinis Juniperi, et proxima temperie sicut aquas  
magis praedita fraxinice et Orni. Aridiusculum quippe  
in his Mel tam siccis plantis materiam tum illius calido ge-  
nere, exsiccante conignitur, quod Manna ab hebraeis Man-  
hu dicimus admirationis maxime Arabes Men generantibus  
Syracusa vero seu Halceracolt, et Tereni abis speciem ap-  
pellant, vel ut Summi seu resinis modo ab eo quod est unum  
tum melleo ipso propinquius liquidum, ob id Mel non a  
quibusdam etiam dictum, non adeo sicut plantis ingentibus  
difficilius, duo haec namque praecipuae species, vel quod  
potius crediderim peculiare unum, Manna variatae sunt  
quae nempe parum inflexu omnibus dixerunt, hoc est  
Lac ex qua est Arbores Trispm abis sive Trungibim, Cordus  
Sarcas in orientalibus Regionibus Proba, sicut refert etus  
denique unum nostrum fraxinice assimilabile in magnis  
glebis

Manna

globis aduectum tertium notat genus, liquido quod in V. tribus de-  
 portatur omnino seivuta. Torripina et mastichina nimirum  
 sunt recentem salummodo Mannam, et granuloram ab exotente  
 euanda compactaque Torripin in modum distinguuntia, in  
 illa quidem varias differentias P. Bellonius notat, Mastichina  
 simpliciter granuloram Mastichin admodum dicit, flavo cum  
 pacili pinguique grano Brianconano grandinis grani candi-  
 dionis land floccos referentis intus concavi. Calabinam aliam  
 Ambrunensem que ab aere plantarumque prouenire censenda  
 est differentij, Calabri Terre corporis, et pondium nominibus  
 collectionis differentiam notant ut infra. Conuentaneum vero  
 rationi inter concretam Siliuam a Saccharo deficientem ad  
 liquidam mellis propinquam tot obtinere posse differentias  
 quod a diuersis conditionis corporum succis emergit uti medi-  
 um inter Mel dictum, et Saccharum occupat locum utri-  
 usque nature quodammodo respondent. Quapropter non  
 ab re Melisaccharum a quibusdam dicta videri potest;  
 Aereomeli vero, et Dromomeli nec proprie cum alijs etiam  
 Mellis speciebus talia nomina competant nec eque cum  
 non quocumque Mannas aerea, nudaque sit. Prostantis  
 vero inter Melia Saccharum Arundinacei generis Styracium  
 peculiare, ea enim que succulento suauiterque salis glutine  
 frugent, quo Saccharinum Mel colens quidem tenuius,  
 et equi magis temperamenti ut plantarum qualitates et in  
 ipsa tam intinsoi teporis quam extrinseci feruoris im-  
 portum, raram, et imbecille corpus facile actus et per-  
 septur amillius multiplicabilem, non tenui ac per secerm u-  
 lum quoddam exacta postulare idcirco et laboratio, Totus in-  
 eundem affinitatem ab aque ad ministrato, optimoque re-  
 migit terre est, a quo, et conuictum in repetit. Vnde sal-  
 Indum Auicenna, et Paulus dixerunt, optime vero omnium  
 Mel arundineum, et Mel Cannam nuncupatam cum ab illis  
 dicitur a se proueniat in illis latet, dicitur vero quodamtem

varium, ipsa namque Arundines, seu fraxo sunt, melloque ma-  
gis lapido ac copioso replentur, et inter has prociue Sauranina  
vel mellea uidentur referta in humanum utrum affluenter et  
fundit seu fistulae attingunt, parumque habent Sauranina  
Mellis, nec adeo lapidi iucundique. Hi etiam complura ex  
graminum, fragum, leguminum affinis familiae describa-  
mura ratio exigit, e quibus licet ignobilis Saccharum tamen  
factitarunt Amici Saccharum Tabaxim fridi habent amiglis  
amiglis, congesto pro simile quandoque nigricans, ut frotelle  
planta calore, et siccitate maiuscula ita reddiditum. Hanc  
Mambu uocatum arborum licet procerum ad instar Populi ap-  
pellat Sauria, Arundinem etiam dicit, et frequentibus raris  
palmis que inter nodos ad pergulasque, et deambularem  
utu talem describere pulcherrimis ramis Dalechampius uis  
Sive scripta generalis Plantarum Historiae Arborem seu Arun-  
dinem notat, pingitque ramosam autem latiusculis folijs ob-  
longis villatae paniculae triplici, ut proculdubio Arundinem  
hanc Arboris nomen ab admirabili qua insurgit ad eptam magni-  
tudine constare debeat, ex eius enim articulis confecto Cymba  
duos nudos homines additis remigij flumen Kangaroo transire  
oculatumque se Testem esse narrat, quo patet eandem hanc  
cne cum Solim Arundine Indicae parultu ita crassa ut  
fissa inter nodos lembum Navigantibus prebeat, uerisimile  
enim est insuper mollem, et Sacchari glutinis plantae  
radicibus humorem exprimi posse quod subdit, de yuo  
Sterp. locum quoque loquitur, et Plinius bis Saccharum  
porro aliam plantam Alhucar, seu Alhucier Auicenna dicit Haer-  
ur, uel ut Matthiolum Alhucar Serapioni crumugatur, uenam  
quippe cum Matthiolo, et Corda ex istimare facile est licet  
Scalig. Alhucar ab Haerur distingueri uideatur ab arbore  
herbam, nomen siquidem fuit alteratio esse potuit ut  
Arabica lingua periti sat uisitare potest et illud indicat  
etiam ualeat quod Alhucar se aligero quam Tigala ut. dicitur

Alhucar



digerint Scaliger. cui herbam Marabu vero optime merito ad  
doni nomen Arundinibus intulit pro quibus et utupari aliam  
Sachkariferam speciem Vano describens docuit

Indica non magna cum arboris crevit Arundo

Illius et lentis praeimitur radicibus humer

Dulcia cui nequeant succo contendere mella.

Sachkariferam quoque famulid et Indico huius a Vanno deri-  
genem Aegyptio Theophrasto ac Galeno observatam Cannam quae  
dulces radices habent Dulcis namque humor in radicibus et  
residet. Ad mellem suavitatem rei vultu illa a Solino mon-  
strata Cannam radicibus exprimitur Straboni magnam  
Arundinum easdem innuere videtur Radices in India  
dulces sunt Sachkarum quoque quae habent Arundines non  
dulces sunt sed minime inde exprimitur Brasavoloque planta  
describitur. Quomodo tuncque vero se habere habeant enumerat  
planta Sachkariferas et affinitate coniunctas Arundines puer  
Sax est et Sachkarum habere Sachkarinos Pterea Pterea potuisse  
in Matthiolo potius haud negandum Unde huius digerit

Quique bibunt tenera dulces ab Arundine luctus

Reliquam vero latius effusam Mellis speciem et in omni alio  
corporum glutine vario autem modo erit intueni quae herbis her-  
barumque florulis mollior, liquidiorque, quae lignosis fructi-  
bus, durisque arboribus inest densior et solidiorque. Optima illa  
quam medicos plantae odoratae probatque succi insularibus  
locis praesertim Insulis, et Granitinis, et aliis quae praecipue montium  
propria siccitate sinceram reddunt calore digestam solis ex-  
coctam feruore soli instaminatam puritate nec nimio fluidam  
humore sed quadam tenus conuolcentem siccitate talis in  
Hispania ubi Mellania Viti et Iuditanica, Cephalaria Cy-  
cladibus Insulis Hymetto, Hyble, et Myra Monticulo illo saporo  
Galeni, multisque Vitis Granitibus praecipue laudibus extollitur

plumaz

<sup>canescens</sup>  
 plurimumque sicut paxi sicut inculo temperamento saccharum  
 canescens et candidum amulatur quod optimi iudicant  
 Mellis. Vnde Lettiniam illud iudicari debet, et summe  
 excoctum tunc reitque partibus remissum optime quod in  
 Troglodyticis Balyda riuus sit candidus, et lapides caritatis  
 aliudque in Calicia ita solidum ut spiritus intineatur Scaliger  
 refert, notatque plurimum habere cum saccharo affinitatis  
 huiusmodi. etiam Lydia arbores profertur durum a conuulsum  
 esse Pausania apud Hali zonas ob ut nequeat a terra secerne  
 Arenorum vero in Thracia quod Aristoteles retulit ab intemperata  
 siccitate tenesque non epate digesto prouenire estimandum si-  
 cuti ab ipsa vehementiori coctione quod apud Anitum Verben  
 candidum obseruat, calia minus digestum ruber mediose ha-  
 bem vulgare flauescit. A temporibus vero oleo que succo vbe-  
 noribus plantis etiam oleis non raro a vitium fluido minimum ca-  
 lidi inculoque succo praeditis quod ammodo Viro respondens. Ae-  
 gyptum vero Mel maxime humidum iditumque quod in  
 ea Regione plantis humidiores sicut ranumque flores largi Nil  
 Annis irrigationibus ut optime Aphrodisiensis notauit et talia  
 quoad consistentiam diuersa se habent, pro ut plantarum quibus  
 Melligo inerat exigunt qualitates, non serus autem quoad lapores  
 euenit, cum ex aliis herbis Omphacomet. Acerbum ex amaris ut  
 pote Abrinthio amarum habetur Mel, ut in Sardinia Abrinthio  
 scilicet Inula fieri tum scriptorum antiquorum relatione tum  
 Amicorum Philosophorum observatione recenti iurimus Simili  
 fortane iuxta Phosim. Horatius

Ep. 191  
 In att.  
 Anni. ar. 2.

Ut gratas inter mentes lymphama discem  
 Et crassum Vinguentium (et Sardoium melle papauer  
 Offendant.  
 Alia quoque refert eodem modo suauem plantarum germa. e Taxy.

Hor. de arte  
 poetica.

namque sui Dupis (sic) est pretiosum ut illam cum creta succo  
Buxo etiam in Traperunt Perica odoratu graue quod uehe-  
menti quadam vi dementel et corcitaler sanet eademque sanot  
dementel. In Porto quippe et conteminiu Regionibus non minus  
Melligod plumibus delecteris Stigibus est prauitatis. Menome-  
non enim Plinij ibidem in Senes sanorum ab imania qua  
gignit appellatum a frequenti est Rhododendro. Insaniquum  
apud Macronas est Xenophonis. Apud Colchos ex arboribus  
nopij Mel quo Evacore Babylone redeuntel dementel redditor  
primus in mep per diem semimortuor apud Didonum legitur et  
Vtra Colchidem ab Heptacometa eodem monte alienat  
tres Perpei Cohortel obtruncat apud Strabonem (Dircuride  
Vero teste in Porto Heraclea ubi Aconita copiosa Mel fit  
Aconiti Venulencia praditum eademque cum ipso Aconito ve-  
media expozent. Aliti autem de hoc Horacienimelle  
Verba facient quibudam anni temporibus fieri ait propria  
quorundam floridate quod dumtagat legime Plinium superior  
loco posthabito videri debet dum id Mel ex Hegolethri floribus  
a quono vere maxet centibus maxium Virus conipere conijcit  
cum alijs scriptoribus e quibus floribus fieret minime dixime  
autumet quod etiam euenire similitel posse ut Mel ex Hegole-  
thio quoque Venonatum reperiatu minime dicimus infui-  
andum. Sicuti et quod P. Bellonius exillimat ab Isepi Cha-  
molecoris floribus in illis Mel infiel lois minime vero ob id ab  
Aconito vim hanc non esse admittendum (cum et si Bellonio in  
illu vberius exoriri lois obseruatum non sit) fuisse tamen  
prieu temporibus plenissimo Dircurdis testimonio pateat et hoc  
hodiernis quoque diebus in syluestribus penitibusque agris  
si non obiter pertranteuntibus in aperto rationi congruum fit  
Similibus forhanc de cautu Venenata facient Peride et in

Mauntariid

Sixten



Mauritania Getulia Makkoulis finitima gignuntur. Apud Nos  
quoque ex Erica impurum est Mel Ericum. Quod Salba-  
narium Aphrodisientis observat ex Salbani nempe feruleis  
oculorum claritati prodest, alia quoque referre. Mella ma-  
trium peculiare Vires non iniucundum Physico esse observare  
quamvis enim commixtum ex omnibus plantis impedimentum est  
copiosius tamen proprie in aliquibus agris plantis expulset  
Melque praebent propria inignitum Valois nota. Aditae in-  
super quas dicimus Vires referre constat ex Anti pathia Plinio  
referente in Creta non est Carina ambitu novem mill.  
pass. Musis invidiosus peculiari quodam, ut crediderim plan-  
tarum spiritu arcens. In hoc confectum Mel eadem comata  
Via Musis tutum est qui eum nusquam attingunt. Jam  
Verò his Mellis qualis species praecipuas abunde in praecipuis  
primis Mellis patefacit origines. Ad iam indagare de  
Genus quomodo Mel ipsum totaque Mella in nostrum proster-  
num Nobis que a Natura subministrantur, latere namque  
in rebus quibusque vitum quomodo rursus Nobis producantur  
veniat intueri. Sed si Elutini inesse observatum est Elutina  
sociali simili que exitu concomitari debent; sociali quidem  
cum in ipsoque Elutine, simili vero modo seivuta copiosius  
tamen facilius que ac totum Eluten cum eius sint quod  
magis aereum et aqueum est, et de circo tenuior pars magis  
fluida et obsequens educanti. Spontanea igitur corporum  
Mella primo habemus cum sese exponerant, eademq; maiori  
lucis, et copia gratia aperta vulneribus cuti provocata. Ita  
Calabri Mannam è fraxini. Orni que candida quam cor-  
poris dicunt Joanne Baptista Porta et Donato Antonio Alli-  
mano Testibus ferè conterraneis colligere solent, ita pauca  
quod est orostis etiam habetur in agris, eum multum Calabri sibi  
Poli non raro collegimus, digitoque è rivis effluentem

Mellis pro-  
ducto

Manna

Melliginem quandoque libauimus dulcere conspicuam. Ita  
Teriamiam et Niquest Garzid. Ita è ramis Larici, et  
fraxini. Pend et ~~fordellio~~ Manna obseruata quibus etiam è  
præuisis, et in Cellam Vinariam Manna tempore exportatis,  
Manna conspectum esse affirmatum est. Porto Veru epag-  
gestis seu quæ mellea exillare instar sudoris guttulas  
loei frigore conuertat, et ne in cortice dumtaxat manneum  
hunc esse suum quoniam eo effluat inuito aliquis suspicetur  
Altomarus fuit fidei digni enim ei retulere Vin fitti ad  
dolorum circulos orris solique exportatis Manna quantitate  
è lignosæ mediæque substantiæ emanatam reportam. (ignouit  
et à fabro ferrario Viri probe Carbonum firmatam incedente è  
propinquo Mannam exsudante Orro, ab igneque conuertunt  
lente, namque extrahi igne ubi videtur resina. Quibus etiam  
pluribus ab Altomaro in arboribus Manna a portione productis ac-  
quiescere Matthioli poterat, nec in ea ipsum coarguere. Alti-  
marum præsertim Rotunda admissa Manna quominus in  
Monacho illum impetum facere æquum erat, qui optime  
utramque nouerat, lentum enim illum laticem in corticem  
fraxini, et Orri dumtaxat occultauit absorberunt ab are  
adeo copiose se recipi suaderi potest haud facile præterquam  
tatem incongruam, nec crassus, aut suberaceus omninoque  
andus, et sine cortice. Vim illam additam Magneticam remittit  
intellectus agnoscere, nec amariuculus arborum æqueo suc-  
us sufficit dulcore, melligeni quem in amaris etiam nouimus  
elures tamen cuiusdam in Manna amarori vestigium. Vnde  
Monachi illos nimium Matthioli perorator peritus impetisse  
hoc naturæ opus, et huius et infra consideratis Videre est. Ne  
a radicis Manna distimuliter ea etiam quam frondium Calabri  
appellitant Altomaro prouenit arborea melligenæ per ca-  
morum geniculis et frondium petiolis in eas guttulis exillante  
quod

quod sane fieri minime rogari debet, sicut talem in cetero esse  
quamcumque frondium Mannam non facile ex condonandum.  
Spontaneam quoque cum illo fatendum eam esse Mannam quae  
in Adriaticis Orno, fraxinoque vericulis seu tuberculis liquoris  
albi, dulcis, crassi, concreti in modum prima descriptione, deinde  
minutis albi, tenuiori, liquidiorique reperitur quae potius sole  
coagulatur, si nimirumque permaneat explicatur. Habemus  
et spontaneam Saccharum fatigentibus Cannis Scaliger in Bat  
cheala India cum factis in mercatibus Veniae refert Valerius  
Corbul accepit se ab iis qui Sauranferas Canarias, aliasque  
perulstrant Regiones, et propriis Cannis erumpere liquorem  
qui sole in pellucidum Saccharum vertatur, postremo in fano  
oculis Saccharonica concretas magnitudine pisi deprehendisse  
se testatur, eodem Sabapin, Indi eodem Alhwarondo. Tale  
habuit, et antiquum Saccharum Mel Dioscorides, Plinius et  
Galenus sat palam facere videntur, ut etiam Matthiolus  
Scaligerum, Bratauchum, Amatum Sultitanum, Leoniconum  
Curtium, et acerrime Cordum, aliosque id aduenit Manandus  
et fuchium cum quibus et vehementer ille Guilandinus et Mat  
hidolo aduersaretur. Simul atte videtur euiisse. Praestantissimum  
vero hoc gummeum Saccharum ab ipsa elaboratum planta  
natura, et colla thymatum exigua vero copia cum teste  
Plinio Auellano magnitudine colligatur. Sacchari quoque  
et illa emptio censeri debet Tigala ex herba planta Alhwar  
prouocante Vermiculi erotione. Scaliger narrat exurgere  
Saccharum, et in minutas concretas grandines. Cetera iam  
Mella nonne è propriis per se corporibus erumpunt et  
ut quod in India, Lybia, Hispania, Media, Colchidis, Arabibus  
funditur, et ex ipsis non raro plantis effluere credi debet mium

ex. 164

ant. 2. 104.

ex. 164

faciamus. E Quercibus exsudare Horiodus indeq. Virgilius.

Et dicit Quercus sua abunt mella.

Et Ovidius. Flavaque de Viridi Stillabunt Olive Mella.

Et Ovidius cecinit Pliniusque. Robora omella ferre dixit, Querculi ex Arborescaudice elaeomeli manat, ab olea vero no-

strae Mel à Rordeletio collectum, incorruptum per plumbum an Mar.

ni Pena attenuavit, mox Stephano Bavallio Duce rimosis è

cortiibus partimque scalpiti copiose, et ipse collegit circa Mompel-

lium. Plebeculo notum, et à mendicis, puerisque excerptum. Aduer. 25.

fructus vero maioribus seculis copiosius exstillans in hio liquidius

mox residens Melle denique ad Manna accedens ex insigni illa

Planta quam Americanam Alcorn cepit à similitudine dicunt

excauata radice Mel exundare refert Ulpius. Illius proventus

et admiranda Arbores. Nos à seculis ramusculis exstillantia Mella

dulcia, ac pellucida sed odore modesta recepimus (et h. de alijs quog. Re. plant. 2. 48

euenire) Tertium glutine maxime melleo donatis consentaneum

est rationi Prostat et excerptum Mel. Mel siquidem ipsum non

enim in Manne, et Sarciani collectione auicularum ope opus est,

quamuis harum quoque particularum arripere et simul conferre,

stipareque inspiciendum non sit, Manneque plurimum participat

quod aridius, criniusque fluidum est Mel, eique propinquum

quod crassum, albidumque inspissimus, visaque apud Altimarum

Volucella perforato fragini, Orniue cortice Mannam exiitit

In ipsa Mannifera Calabria Mellis plurimum apes colligunt Man-

nea copiosa Melligine probante Inde Calabrum famosum hodie

Mel, et antiquitus Horatius

Hor. Od. lib. 3.  
od. 16.

Quamquam nec Calabria Mella ferant, Apes

Neclestigonia Baehus in Amphora

Langueret mihi; nec pinguis gallicis

(recurrunt Vellera) patens;

Importuna tamen pauperies abest.

Jenuiana

23

Tenuiora attamen tenellior in plurimum florent, aliaque magis  
mellea, delicatioribus articulis atterendo, aperiendo, exurgendoque  
corripunt, ab ipsaque rebus extorquent. Subditum vero floribus  
quod cuique exurgenti Melulium ut in Sagminis, Lyopiniis, Nar-  
dinis, Orbanichinis, Cerinthinis patere potest quam maxime in-  
sectantur, et abripiunt, expositum enim mirari quam repositum  
labore extrahunt, et copiosius, paratum siquidem hoc, illud à sole,  
solummodo ad latiores eius poros provocatum oneratum angustia  
et longo dures excolata, et purificata. Primum vero hoc Mel  
ne tot diuersis Phytologorum enunciatis euersum iam uideri  
possit quibus fulciatur argumentis cum Cordo impudendum, et  
namque qui aliud Mel ab hoc se agnoscere negat, alijque qui  
Roridam dumtaxat admittunt distributa Veritate partim falsis fieri  
posse credimus. Ipsae omellis aliquid elicere Apes raritas, breuitasque  
mellei oris primo commemorat, quandoque enim per plures menses  
in nostris non concedit Regionibus, et tamen exigua licet quantitate  
Mellificatam Agricola comperire, in Nobis non semel affirmantur,  
rarinime septentrionali Liuonia et Lithuanis Coelo funditur teste  
Cordo, ubi omellis etiam copia colligitur, cum vero deuidit maturius  
horum solummodo ad colligendum liquet expansus ubique indistinctus.  
Apes vero quolibet tempore res melleas utpote flores quibus veluti  
delictis Mel semper inest, querunt, Melque exportant. Quinimo  
Varrone teste ea si prope alucaria non sint quae Apes maxime  
sequuntur, Severe oportet, rosam videlicet, Serpillum, Apicatum,  
Lapauer, fabam, lentem, Pium (Aposum mediam), et maxime  
Cithisum, quia ab uno, ad alterum usque aequinoctium floret,  
anne in his dumtaxat horum floribus Roridum se Mel recipit  
ab his atrahitur et Coea id est illam ab horum pluribus carpi ab alijs  
cibum qui omelleus. Mel vero ipsum e ficio, Coram e Mel e Sa-  
pauere, Malo, et Piro siluestri, ex Nuce graua, et Sappiana Mel  
Ceram et cibum inferius declarat. Excerptum ergo Mel quod subdit

verò prout euenit, utrumque firmat intuitum, Melligenis ex  
alia re liquidum Mel Apes facere, ut è liliis flore (quod humore  
referta plantat) ex alia contra spiritum, ut è Rorernans (sive  
nempe) dozel itemque ex alia, ut ficu Mel insuauis, e Cylhio bonu  
e Thimo optimum. En rerum diuena Melligo. En excerptum Mel.  
Plantat quidem circa Aluearia, sicut ipse ait Aristoteles, causam  
verò subicit. Confirmat eadem, et Columella videtur, eoz. magis  
quod per Hederat recipi ait non promptè bonitatem, sed quod habeant  
plurimum Mellis, proprii enim cum creque alijs plantis aptiores, ne  
vllor caliculus, aut caritates habeat non rudi intelligi potest mellis.  
Idem odorem, coloremque a proprijs Mellis sortiri plantis testatur  
Coricium, si cuiusque loci bulbum deponi inquit quod coloret, odore  
reque Mellis, quandoque autem ror mellis indigetis glutinum ha-  
bitibus proutque fumo ingratum, in iuuandum descendit, ut <sup>responant</sup> ~~responant~~  
ne accingant. Scimus enim Apibus virtus halitus maxime mo-  
lestus, ut fumo abigantur, rarius etiam et parua in quantitate im-  
pluit, commodior diuque ex petita esca protenti fami indulgentes  
ad repletionem atque abrumunt, et vorant, si ne horeque ad exierpen-  
dum remanent expleta mellis auiditate, quod in frigidioribus locis cre-  
bro euenire censendum est, plurimumque huius excerpti fieri  
Mellis robustioribus etiam frigori susterendo Apibus, modo Mel  
copiosum in Terrarum, et septentrionalibus Regionibus habetur  
seus de Manna quod celo expectatur ob rigorem paucula namque  
colligitur, eaque e spiritibus, et calore proprio refertis arboribus  
resinosis. Ab hoc septentrionalis excerpto obtatam celo occasionem  
non solum illius in oratus al. Theatro asserendi, ut equum erat  
mellis, sed Rorido prout abigandi, et immentis quidem ut  
inferius inspicere erit, Aristotelis sane argumenta non quidem  
omnibus absque Rorido decerpi, ab Apibus Mellis ostendunt, sed  
in calidioribus nostris Regionibus parum, et si detrahitur sibi  
Autumno Mel non reparant, plurimum id fieri de caulis iuderi

potest

potest etum humano latrocinio recessu cautiore quotidiano L.  
 intumant dum elicerint pabulum etum animalibus floribus se-  
 nescentiam anno feruere praesentis exuuiis et minor retinentibus  
 Mellis quod uix quotidiano tibi appetitui lat sit, reparare autem  
 Nos doceant Mellarij, sed parum omnino afferendo quod pau-  
 oribus floribus, pauciori melligena, designatisque intuna de-  
 bilis exequentibus opus par est. Consentane huius Mellis excerpti-  
 tio uidetur, et Pena Philologus rorem ~~deducit~~  
 Melligeni in corporis superficie <sup>deducta, tenuitate</sup> tractu, obuium, commixtum  
 Simulque uel conretum uel ab Apibus raptum promens in-  
 medium, quod quidem sicuti <sup>mixtura</sup> illi, miscelaque limiliu latius  
 fieri potest perquam facilliter ita, intutu, attentuque dignum,  
 seu autem spiritu, et calore Apiculis intestinis succordis Mel con-  
 fici. Stercus suauissimum etiam si Hispanum à Vega medium  
 adduat, Mel namque Apium cibum est non steruus teste Aristotele, ipsa  
 experientia, ob id enim id rapiunt, et domum prouident in  
 hyemem naturae prodit, conportant, locantque, eodem quo spijet  
 in horreola formica instincta, hyemeque ablatu in nostrum uisum  
 Mellis in ea portio sufficiens in pabulum relinquatur pereunt  
 sedulumque actinet Mellanum mentat apponere dum eas ob  
 temporum iniurias sibi deesse, et crequent, an credere debemus  
 suo adeo iucunde stercore uel perpeluum iterato eo in circuitum  
 habere pabulum, nonne ablatum prima esset uice quod in alimentum  
 transire poterat? Hocque delicatior et mundissimas Apiculas. Im-  
 mo ob id mundissimas Aristoteli dictae sunt, quod cum alui retentat  
 est, audent, et in secessu red dant experimentum, quoniam male  
 clere tantum abest, ut iucundum, propriisque tanta solutio in  
 domiustis collocatum Mel steruus esse possit, lingua quidem suscipiunt  
 atque deportant, et ore euomunt in dispersat cella, edes Ruthae,

nei in stomachum demittunt, aut quicquam in eo proprio calore ope-  
rante futurum sperant et cibum; simile in Onocrotalo habemus  
exemplum, caperis sicut omni sacculo integri exportant, nec raro ad  
alienum partem. Quibus profecto consideratis, Theophrastus in Libanum re-  
dargutionibus omnino invidiosus non enim ab Apibus Mel ullam  
habere partem exsequitur, alioguin enim excerptum Mel quicquam  
agnouerat. Veterum si Peripateticus omnino digne hoc ab Apibus  
decerptum Mel accipi contingerit illud animaduertendum velim Pro-  
ceptorem ab illorum abesse uideri. Inquit enim Apes ex calicularum  
flore praedita colligere, et ex ceteris quibus dulcedo inest, deportare  
vero sine ullo fructuum detrimento. Quid hoc rei est, iam in calicu-  
lari floribus suppositis ueluti pyxidibus aut illabens se recipit, vlti-  
musque condit in penetrabilibus? nonne latissimis folijs, cauisque pluri-  
um plantarum cotyledonibus, et alia commodius insideret, quae reuera  
surgunt patulo spectant ore, nonne florum plerique caliculi uel  
minimas orantibus latius guttulas angustissimis oculis uix capere  
queunt, et si floridam plantam intueamur, vix ulli reuera lunum  
hyatu, nullis interpositis ramulis aut folijs spectare uidebuntur.  
Mellitor insuper calicularum quibuslibet hinc et tempore seruis notat cum  
Roridum statim pereat. Mel et tunc abrumatur, nonne tum crasso  
tum ceteris hinc indicatur. Calicularum ereptum Mel excerptum esse quod  
diximus, ipsarumque quarum uires referat plantarum obijcit,  
quod Marcardus apud Libanum Mellis dulcedinem genericamque  
naturam adeo diuersam esse non posse, statim nota Melligenae corpo-  
rum, et florum praecipue aucti potest, praeterea Mellis amari et  
Venenum minime ei per accidens inesse dici possunt, contra illa  
subtilitas mellei omni minus commode agnoscitur qua in calicularum  
profundi fistulis adytum suspendo, mirabiliter ad profundum usque  
habeat ut in saeminis angustissimis siphonibus considerare et inueni-  
enim



enim tanta est Mellis tenuitas nec tenuissimis quibusque facilis vel  
 per Infundibulum ei patebit ingressus nec ob id in alijs foliorum cala-  
 rumque cavitatibus non reperiri Mel contingit quod aqueis omnibus posse-  
 rius descendens diluatur cum quando dilabitur non melleus super folia  
 caudiceque et graminum cespites non diluta nec abditis reperitur  
 aspergine rem denique ostendit in clauis adhuc haerenti florum gem-  
 mulis quae inde aperta minime Dio expressit sed in testaceis fructibus  
 tam in fenestris quam in portibus et sigillis fornicibus oblectis quibus  
 minime non implere potest ipsi Melligo urgente dulcore conspicua  
 reperitur. Proprium igitur e melleis fluitat et e cauliculis Perthim  
 quibus facilius ne affluere et eriniam spona elabatur et melleus  
 exponiturque. Excerpere Mel Apet Aristotelis visum esse probabile  
 est eoque magis quod ex alijs etiam quibus dulcedo intus colligere  
 ait Insita vero dulcedo ipsa tam declarata corporum Melligo  
 sit et quod id absque detrimento fiat idcircoque mirum et obtur-  
 uata dignum fuit dum ab ipsi fructibus oblatio fiat. Si vero in  
 ipso contradictionem Aristotelis obijciunt ipsi curauerunt non enim  
 difficile est euitari. Nos quo iam ipsi eliuimus Mella prosequamur.  
 Manna quidem adeo copiose spontaneum et sola coctura prouocand  
 habemus ut alio exquiri artificio nec solere nec opus sit morunt  
 tamen igne expelli potest in modum quod etiam Tabacum euenit.  
 Facilitum vero Saccarum eius Arundinibus expressit excoctisque  
 extrahitur tam in India Regibus pluribus Indis et Canarijs  
 Perthim quam apud Nos in Europa Hispania videlicet Sicilia  
 Sed et Lypro Creta Rhodo alijs que locis. Nonna vero proterea  
 copia tam frequenti usu per quasque Regiones importatum et  
 insumptum cibi medicamentis condimentis que et necessario et  
 delitiose expetitum inuande utiliterque adhibitur ut non alio  
 magis et inuere plantarum natura in Nos iudicari queat. Fit

Summe puritatis ab eaque gradatim plus minusve distans coquen-  
 do obtuendoque magis, minusque ut pauperum, diuitorumque palato  
 arridere possit. Ex coactis hinc atque in Pensidum in Candum,  
 Summe purum, chistallinumque coagulatur, ut spontaneum illud  
 antiquorum perbelle effingat se reddere possit, sed lae re puti  
 delitiosaque artificio maiore nostris expertes fuisse tenendum est,  
 At cum omnes fere scriptores spontaneum illud habuisse cognoue-  
 rint, defenderintque Cordus, Brasauolusque, sedummodo in etiam  
 illis notum inuenire uideretur. Crediderim ego tam dulci succo  
 in Arundinibus latere cognitis operam, ut extraherent datam.  
 At saccharis potiones iam impetis tali succo constat, quam  
 facile in illis salis concretis modo arti originem potuit fuisse  
 explicatum. En Nabardus et Saccharum Auicenna a lachryma  
 diuenum Serapioni quoque notatum. A Cannis nempe oppressum  
 et purum redditum, ut Cordus aduertit. Rem autem Statius Sepi-  
 ndus sat patefacit Sacchari Arundines quae praecoquantur dum  
 inter alios fructus a Coesare pluuiali in sacum malibus munere  
 conuenit canit

Syl. lib. 1.

Iam Bellaria adorea pluebant  
 Hunc rurem veniens profudit Eurus  
 Qui quid nobile Postici Nucleis  
 fecundis cadit, aut iugis Idumae  
 Quod ramis pia germinat Damascus  
 et quas praecoquit Eboria Cannas  
 largis gratuitum cadit rapini.

Farrarica namque Liba Posticas Nucleos Idumaeos, Dactilos,  
 Damascenas prunas, Cannas Sacchari, Imbre non terribili, sed  
 admirando, sed perquam iucundo, sacroque demissa intelligit  
 ut Domitius Calderinus Commentariis explicauit, et Brasauolus

optime

optimè aduertit. Et aiom ille in Libano esse, alij in his suspi-  
 cuntur; Brasauolus ebulita legit, et cum Hemolao Hypalita  
 restituit ab Hypasi flumio Indio, a quo etiam Populi nomen,  
 Qualisumque sit Saccharifera ea Regio. Procoquere vero ante  
 diem maturare interpretantur. Nos uero coquere, hoc est Sac-  
 charum erigere ante plantæ maturationem, vel ante spon-  
 taneam eius per lachrymas effusionem si non procoquere, per co-  
 quere ualeat, quod Sacchari coctioni competere haud ineptè uidetur.

~~Simili in pro grandi uocum~~ Cognitum igitur  
 prius saeculo tum spontaneum tum factitium Saccharum, et  
 Romani precipue rerum Domini quibus unaquodque, vel remo-  
 tissima stellas suas subministrabat dilitias, et fortasse Plautus  
 calami nomine de eo meminit dum bonus uarys dulcibus cibarijs  
 alluunt Paratitum

Commisce multum Struthæ coluthæque aquam appara  
 Bene ut in leuitis concalcat et calamum infice.

Pl. Pedr.  
 An. 1-10-11

Struthæ enim Cydonia Coluthæ Tragemata, seu bellana in  
 aqua uero seu uino, ut Plinius intellegisse uisus est, potius  
 Sacchari sapor quam Aromaticus, Aromatici Calami odor gratus  
 Videri debet, utcumque autem Plautus intellegit non mirum  
 admodum videri debet, si Proci scriptoribus, Plinioque factitius  
 Saccharum permittum, tum quod etiam proprijs in Regionibus  
 excoqui scirent, Cannasque haberent, nil aut propterea mini-  
 mum fortassis aduideretur, tum etiam quod ~~factitium~~ <sup>lachryma</sup> naturalis  
 descripsi Viribus, et materiæ comprehensum poterat rema-  
 nere. Mel vero factitium ex Mellis dumtaxat fructibus  
 exprimere, et fluidiores coquere nouimus ita sagam ex uua,  
 ex panulis, palmulis, Anacardis et Indicijs Nucibus, et Aloe  
 America, quæ Mala melle, forsitan dicta, et Malle mella habent.  
 copiosum autem, ex siliquis Kερατια græcè dictis, quo Ind. et  
 Troglodytæ Zinzibaris radices, et Myrobolana atteruant, et

condiunt, ut in illis quae ex Alexandria Venetiam comportantur  
Matthiolus animadvertit. Nec diffiteri debemus ex floribus quorundam  
aliisque mellis solerti adhibito artificio fieri, ut Mellas extraherentur,  
et maiori quidem copia quam Apum ministerio fiat, Cy-  
zaneae in Africa supra Tyrum, et Carthaginem Mellificium  
profiteri, floribusque collectis Mel copiosum conficere Cnidopu-  
Cnidium apud Apollonium refert; ab eodem Nicolaus Leonicus  
Cygantum in Libya Lentem, et prope Telluris copiosum, id-  
rabilissimumque floribus arte quadam optimum Mel conficere  
narrat, ut ab Apum melle nondistat, et Miletium Hecat cum  
etiam Stephano referente meminisse. Quo fortasse motus ex-  
emplo Andreas Libanius ut diligentem Phylloptam decebat, et  
folijs, floribusque quomodo Mel segregari possit cogitavit,  
maceratione nempe in aqua distillata, et postea ad mellis  
consistentiam coagulata, quod haud approbari nequit, flui-  
diorem et melleae glutinis partes extrahente aqua, ut in alijs  
etiam fieri vidimus, requiri etiam industriam Artificem  
simul fatendum est, ne cum prima mellea ~~Mellea~~ glutinosa  
etiam reliquam partem trahat. Flores vero cum Melle non eodem  
incumbente in consistentiam Apum, vel alio iudicio decerpere im-  
possibile fere ducimus, nec necessarium est, quippe innata  
rebus ipsi Melligo, mellificio sufficienti, nondum roris Mel  
decidit, statimque perit, necessarium autem Libanio cui  
excerptum reperiri Mel minime arduerat, Unde in Mar-  
cardi exercitatione Libaniana rorem laboriose colligendam  
opilesque florentium colligendas aspergines, antequam aquae  
succedente rore, diluerentur, quae minime rejicienda sunt.  
Difficultas vero adeo officit magna, ut humanum ibi desistere  
ingenium, ipsi vercantur, Aethiopes proponunt quoque, id Manna  
aeream, subtilioremque sibi partem, Mel quidem ipsa cum  
sit spiritus, necesse est difficile quoque ore terrenum expellere  
et anillamque equipere fluentis laticis, non autem impossibile.  
Supponunt quoque si ad conseruandum oportere censeatur del. ex

hist. var.  
3.77

Apum

Apum sera, vel ex factitia, factitia fauce, in alle autem somnia  
 laboribus otiose fieri alienis. Verum si per se in corporibus Mell-  
 gine non breuibz morulis interdum collapsa mellificandum  
 sit ut per elle fieri posse epistimandum est, compendiatum et  
 perente esse artificium, minimeque postulatendum. Sed et  
 postremo iam Melle in Peripato inspicimus Non amplius  
 inferiori natura, vel Artificium prudentia ope, sed soli ipsius  
 urgente calido tracta, supposita namque cuncta pollentibus  
 diuerberant radijs, eaque adhalituum, vaporumque emissa  
 nec cogere quibus in alto subuectis varia insingantur  
 reudant. Sicut Physiologi propalatum vidimus, calidis  
 moro ad alia remittit et e Vaporum etiam congerie, crassi  
 orbis subtili et epiguo pruina, omnes erant uide constitutus  
 rum his Mel iungere dum eo tenui Vapore terreis subtili-  
 busque partibus varie mixtis genitum alterum videmus, et  
 cum hoc quidem orullo pauca inspicantur debeant, omnes fere-  
 tum Medios, tum Physiologi consentire. Radum, acrumque  
 Mel pronunciantes, Aristoteles, Theophrastus, Hippocrates,  
 et Galenus, Dioscorides, Virgilius.

Saenz lib. 4.

Proterius aere Mellis uelutia dona

Plinius uiciorum omnium Celi sudor, Syderum salina, pur-  
 gantis aere succus, Auicenna, Reuentiaes, Scholasticus, M. Albertus,  
 Combricentes, Matthiolus, Agricola, Cardanus, Libanius, alijque  
 et nouerunt, et ostenderunt. Cordus uero diximus diuenus ab ist-  
 dum enim omnium pro <sup>corpore</sup> Melle in mundum constituendo  
 laboraret Proterius peritus euertere me M. officium optavit  
 et omnium ut visum est septentrionalibus conspuit egi expe-  
 rimentis. Quamuis enim rare Mel impluat, quando tamen id  
 sic statim Apes id praesentibus, statimque conuolare ut corripere  
 Nobis tradidit Mellarij, et quod validissimum Aristotelis

Mich. lib. 4.  
26.

probat argumentum nisi Cellat tunc uno aut altero die melle  
inuenire repleas, quod excerpto melle plurimum mensium  
opera vix fieret. Ros vero hic liquidus seu apter natura non  
nisi solis iniuria concretit, vel tenuiore spirat, conseruatur  
autem in floribus veluti adhuc in proprio corpore permanent.  
conseruatur etiam dum collectione a solis iniuria vendicatur  
fuerit, resque glutinum proprietate conseruat fatendum cum  
Cordo super folia fleret, totumque conseruare sed ab ipso Apium  
opera colligi sub lucanis horis in cubiculo ad huc condito Philo-  
sopho, alij porro didi horis si eo eripiente e floribus arripuerint  
id excerptum erit, cum iam roridum minime addit. Unde mi-  
nime ob id dicendum dum in floribus reuidens solummodo recipere  
se abcondere reuertit, sed plurimum in Germania excerpti iam  
nouimus haberi Mellis. Unde etiam Penaria Rorido dicitur  
sive videtur licet modeste agens eum minime improbare voluerit.  
Plantarum quoque scientia imitari in ipso Melligenon ei  
dixerit ut aliunde ab aethere ipso expectari, petiue minime  
necessarium viderit, Attamen sua quoque opera multifa-  
riam seuunda natura eduxit, absduntque, nec grauior est  
Mellis materia quam attentioni par sit, cum ferrei etiam  
grauissimi elementi portiones, aqueique adhuc grauius ut ita  
dicam flumina in altum extollit, ipsa proter Philosophorum  
dogmata Imbrium, aliarumque elapsionum experientia con-  
doceat, Melque dum cadit colligiturque lentum, Nixidoque  
materiam non admodum participat appareat, ut aqua enim  
dilutam, et sine crassitudine primis diebus Aristoteli conseruitur.  
Idemque de Manna, alijque citius illius durebit. Ros autem,  
et Mellis propinquitas minime eo disijcitur quod soluiua cum-  
muni vix Ros a subiectis quibus insidet abstrigendo, abluendo

Hist. Anim.  
5. 22

herbi

huius tribuatur. ex se enim habere vel illud demonstrat, quod  
 roris superfluo roris madentes ad solutivas infusiones et Symplicia  
 Joplasia in delectantur, cum roris vis ab ea que rori inest augetur.  
 magis enim cum roris solvere quam ex se compositum: herbarum  
 vero pabulis contrariis si roris insidente pecora Vesicantur Ventris  
 interimi profusio M. Albochudorei ideo amorem esse Pastoribus  
 minime ea ad parua ante solem educere, quod et Rustici confir-  
 mant: a Pena igitur. si suo quandoque modo Mel fieri admissum  
 Rosidum optauerimus cetera immo cito infirmare. Pterquam  
 enim quod salu rorum dictu haberi potest, et Aristoteles Apes  
 floribus etiam Autumnis existens Mel, cibumque magna ex  
 parte subtrahunt non reparare affirmavit, facturasque si ponant  
 alique roris Verisimile esse. Nonque minus quidem reparare cogno-  
 scunt ipsa sal Mellis ab aere insperant et experientia comostat  
 ipsam enim composita Vestes ceterorum capillum sentiunt sub die  
 quod nocte aliquando fuerit. prima ipsam aurore Arborum, herba  
 nunque folia interdum rorida sunt, ut gustate, et Amis etiam  
 melleo, dulci que prodiderunt, tunc et in partu Mellarij solito citius  
 sollicita quadam hilaritate, nonque egressa ad colligendum novae  
 Apes tunc maxime fatigari, replereque admirabili festinatione  
 Cellas, si que Cordus hinc copioso nimirum cibo saginari nimirum  
 inertes que reddi observavit. Mel quoque esse ipsum credere pote-  
 rat quod Apum cibum esse sal superius iudicemus, immo prole Mel  
 et mellea Erithaca non alius Apum cibum ab ipso Aristotele  
 alij que nominatur, ne autem vero Melle inuempto alius exi-  
 nariunt dum ad mellea cetera pabula prospiciunt nequeunt  
 alia maxime mellea ex sicibus pinguibus multa aqua, vna  
 panna, et sapa cibum esse Varro substituit, talibusque tenuissimis  
 alimentis delicatiora hinc Victitare Animalcula condocuit. Ha-  
 bemus igitur ab aere etiam Mel Rosidum. Quomodo vero illud  
 utrum ibi sit an asportetur medium docuere Peripatetici, tenent  
 namque aqneo vapore, micis terreis particulis illud elatum vnum

2. 1. 14

hist. anim. 9. 20

coenitibus concinnari. Recipi quidem id debet sed proprius rem  
impuere et quoad fieri potest intrinsecus mori est nostri. Ibi  
quidem fieri absolute concurrentibus terreis particulis quas  
Atomorum more in leuium volitare Regionibus viuon est,  
aqueis quidem, aereis que adstantibus, igniulique dispersis  
si in unum coalliquate fuerint laborem in quo recepto parum  
exsiccato humido euanescente nimio, glutinosa parumper  
sece offorat natura a ratione cuiusmodi abest, sed id magnopere  
considerandum Venit melliginem quam in omnibus, et prociue  
Plantarum corporibus asperimus inclutum, totque ex dulcum  
modum, et quam glutinoso succo insidere comperimus, conflu  
ereque eidem prout inferius in Mella emanare quam  
rotidum ab aere Veniens Mel sicut prout illam famam  
Naturam, quam Vinum quod ab aere descendit Mel ab alio quod  
Apet exerpunt, Melle differentiam habere, nisi quoad ma  
iorem, minoremue tenuitatem pauca quaedam obseruari  
contingit, et in alio quidem illud ab Elementantibus argue  
primordij fieri, hoc intra Plantarum cortices elaboraretur,  
non pauca distingueretur notis, diuersa prout origine, et  
pluribus causis, unde non paruum sumi debet translationis  
iudicium, et ab iisdem quibus ingignitur, funditurque corpo  
ribus duci. In eorum preterea genere, e quo Melli non  
nullo intunt qualitates, que ab elementalibus puritate, et Vaporis  
distanti simplicitate. Moriditate namque, extenuare, liquam  
inducere, lippitudini mederi, dulcedinem habere si seruentur  
phlegmate, Mellati liquoris modo corrumpi per saltam in  
quo a sole trahi, quod subtilitate non euenit, cum in tenuis.  
Vini Spiritu non fiat, quod omnia optime Porta aduertit. Adde  
Melli intitat soluiuam, Absteriuam, emolliuam, Squis  
gatiuam, glutinatiuam, roboratiuam, Vretham, et Li  
quid alie obserua ex odoratis Thimo ut pote odoratum,  
Chimo, timo ex arenis Erica in probum aridius uelum Ericum.



è Buxo bupei odoris, et qualiter alii, Abundio amarum, Acumito  
 Venenatum haberi Mel, referturque ad in raris plantarum ut  
 prope regimus Vires, et tam pertinaciter Acumito Verulentiam ex- 6-8  
 errere ut, teste Nicomede, non leuis eo quam Acumito ipso potest  
 afflicti contingat, ipsi demque quibus ipso remedij succus, videtur  
 sit, ut alia omnino diu dicari nequaquam ab ipsa planta in  
 Sublimi aua melligine conflatum est. Vires enim pro cuiusque planta  
 ratione humores totini ab ipso Theophrasto sumunt, nec ita facile  
 est, toto in illis plantis calu, aut per breui in illarum folijs murula  
 adeo alienas Vires intumescere, et in propriam interuente  
 Substantiam quadam sane expirantes in halitus particulas, et  
 circa eulim vagantes recipere, ipsique aliquantulum alterari, et  
 tingi, minimè negari debet, augeri, itaque et diminui eius Virtu-  
 tem secundum diuersitatem Arborum super quas cadit, ait Seneca 4  
 pio, de illarum autem Virtute suscipere, locis autem de penitentiis  
 facultatibus. Illud vero satis delectare videtur eundem Melligenij  
 translationem esse quod non solum Mel ipsum, sed eius quoque speciem  
 tam in aere quam plantali, eodem reperiuntur; habemus namque  
 pluuiam Mannam, pluuiam saccharum, nec à spontaneis alijsque  
 inferioribus quodquam distant, immo illud euincit in ipsa pluuiam  
 dimittere locis, ubi eius plantis cupiora, et tunc turgentet scaturunt,  
 et in eadem collabuntur. Manna quippe eadem causa Dromeli  
 dicitur quod coeque euidentius ab aere dimitteretur, nec illud negare  
 aut negare potest. Solum Calabram quod è fraxinetis, Ornetis, que ha-  
 betur, Altimarus Rosidam nullo modo esse contentit, agnita iam  
 alia tum liquida quam roritur, tum quam primum concretam alio  
 et longius è vaporibus deducit lentis, et Regionum aonisque temperie  
 quadam benignaque Syderum conspiratione, nec enim quod ab aere  
 decidunt in determinatas quadam Arbores cadere dicuntur  
 ventimile dicit, sed subiectis quibusque inspergi ut Manna ab  
 Arabibus tradita, quod ruper Arbores, herbas, et lapides in dicitur

h. n. pl. 91.

4

labitur, neque tribus quibusdam allucien concedendam et tanto minus h  
individua quodam <sup>o</sup> recipiantur. At Calabria Manna in fraginis solum  
modo, et Orni, et non omnibus colligitur; Arborea igitur, Marumque  
propria non coelestis. Conclusionis pars affirmativa vera, est et superius  
patuit quo plurimum e fraginis et Orni interno Melligenis effusione  
reddi Manna agnouimus; claudicat, ac in ceteris fere omnibus de  
omnes sententis negativa, non enim quia Arborum est, ab aere nequit  
haberi. Verum Aristotelis a Peripato vel minimum ab uero ut propriam  
et philosophentur indagare perdifficile est, eo reddi Manna, quo  
extracta est, in propria ueritatis plantae non obijciant aeri in stabili-  
tatem ventorum impetu, nam his silentibus illo placido hoc solummodo  
peragi rationem est quibusque ut esse in ferri leuem, a terra  
descendere grauem necesse sit, ita alia quoque melligeni  
euenit. Roribusque inter fortunat et Insulas Canarias ea est  
quam a ferri nuntiant, nullus inibi fons aquam Incolis Arbor  
fundit copiosam proprio instillante rore. Qui hic Arbor humore  
pregnant foruentibus cum solibus in altum abspiciendum re-  
mittit, hic caloris Vehiculo destitutus, noctis que rigore adden-  
satus, et graui sub Auroram Arbori impluit, rorantibusq. undique  
guttulis eius ramos et folia conpergit adeo effluens ut quatuor  
fere horarum stillidiv aqua Indigenis Iumentis q. sufficient  
in lacunula Arbori subiecta congregetur. Rem ita se habere  
Nubeula Arbori insidens, eamque contegens sat aperte indicare  
valeat arboreis uninnata vaporibus Petrus martyr Venerabilis et Dab:  
retulere Nobis vero qui propriis oculis vidit Joannes fabritius  
Duffelius Bruuellensis Vir Nobilis iam duodecimum apud Nos annu  
agem, praeterquamque arborem folijs Arantiae modis minoribus an-  
gustibusque dixit. Ne vero Vaporum vim admirens quod resolutioni  
quotidiana sit vim noxam oportet humidi subterranei attracti-  
onem quod in unam in eoa illa Insulae sat rigorem conueniat  
et ab aeri illius elementa plurimum abesse ventis. Huc insuper  
facit

facit. Sicut Thomae Insula rose imprensas plurimo Mors namque  
 sylvestris in ipsa nube tectus arborei vapores quorum refusus imbre plen-  
 to continuo Altitudo aquam prebent irriganda. Sicut in Arundinetis  
 Sole magis perpendiculari conagii aer nebulosus ut faulis ostendamus  
 halituum eductio, et sequela. Revidere igitur aere quieto in propria  
 plantas elatos suos montium commode, sed et necessario opibimandus  
 est fieri. Unde mirum si Manna propria, lataque fraxineta, et  
 Ornetas reperat, si vero quampiam Ornum, fraxinumque non fuerit  
 amplexa scimus individua quadam aegritudinum iniuria specie  
 dotis orbata ut mirum illapsam conseruent, sicuti et se infirmata quocumque  
 correpti vel ipsi Altitudo eam ex se non fundunt, quod in totius causa  
 esse potest, et in circundivertis reperitur Ab Joanne Baptista Porta  
 non solum propria, sed et circumvicinis plantis, et Stelluram in vasis et  
 circa fraxineta, sepe occurrere videmus. pass. longe herbas et sapo-  
 rando melle madidas ostendi enunciat, conseruari autem magis in  
 propriis Arboribus condorei, quodque rem passim Brutis Altitudo  
 Insulas obtentis ad Veritatem perquirendam novum super Arbore lin-  
 teis, tam in eis quam super frondes reperire Mannam. e Coelo ergo et  
 Arbore, et vento exagitatam distracta à hinc in aliena loca, et stirpes  
 tam longe quantis spiritibus. Non immerito igitur Calabram Mannam  
 e vrbibus eximi Matthiodus non sustinuit. Collegerat ipse proprii ma-  
 nibus in Soritho Comitatu, et foris Julij concretam, et candidam, e filii  
 fraxini, et Ornogoloni filij liquida ex Amigdal, Pericora quereus  
 copiosam e Coelo in lani ubi vrbis Cui dentur, malichini similem  
 grumit, eaque in pratis demissa, et à sole dilutula foeniceas videtur  
 impluitat falas, hinc vero observatis non proxi Altitudo satisfere  
 videri potest, quippe qui de Calabria, fraxini, Orni que duntaxat  
 Manna loquid se auerat, est non parum sic res se habet similiter si-  
 quidem idem in omnibus plantis opus eodem exequi à natura mundi  
 est mandum est, sed nihil proxi officere videtur quoniam è fraxinis,  
 Calabria pluuiatis Manna habeatur, si ea ab ipsis emanare dignetur  
 Arboribus, qui quæstionis modus est, Aeres namque genituram

Hydrium dum inspiratione aënis particulari cuiusdam (contributione)  
supponit Altimarus, Calabram Rotundam minime alteratum credit  
quod non eas quibusque reperitur aëris diebus quibus singulis  
fraxinea colligitur, sed quibusque diebus succo à sole trahi è fraxinea  
omni considerare oportebat ut retellendo noctis frigore (quodumq. enim  
Nox calore orbatur) subtrahit aërem frondeam omnem minus èque  
ab ipsi asserent pediculis propriis è ipso corpore et in casis petiolorum  
alijs aptissime etiam recipi, ostendunt etiam poterat quam sibi magis  
descenderent resili. Coagulationis quoque diversa ratio minime  
discriminare dicit Mel, et rotundam orientalem à Calabria, hinc  
ab aqua soluitur, et pluvij sole duratur, contra illa frigore noctis  
concrevit sole liquatur, nec raris aqua repetenda est natura, cum  
magis viderimus omiscela participem, sed hoc ad plantarum debent re-  
ferri diversitatem è quibus Mellas et Mannas, è fraxinea, et omnia  
indionibus, et aque habentur succi qui aqua dissipantur, sole  
igneque absumpti, aqueo humore duriscant, è retinotis vero ut in  
Libano, è Cedris alibi que Juniperis Pinis, Laricibus et ipsa Europa  
Bellonio teste resinarum naturam participes funduntur calidius-  
culi qui calido solvantur, deinceps ante solem colliguntur, frigore du-  
rentur. Consonum autem est rationi Mellas succorum glutinum subsequi  
naturam, Summi humiditatarum Arborum et fructiferi, fraxinea  
Amigdalique sunt aqua solvantur, oleo resino, succorum hinc calido, illa  
frigidis liquantur, varie varia prout Plantarum genera, glutinumque  
requirunt Naturas. His orientalibus Manna quam rotundam Altima-  
rus fasset est, minime vero Calabram cum his respondere non videretur.  
Mirum cum utramque Mannam attentis Vinibus notis, ut eam-  
dem novent fraxineamque Rotundam substituerit, originis etiam non  
cognovisse affinitatem, factisque duxerit arbitrari in aere et  
in Arboribus eandem rem confici posse, quam ab ipsi stillante sole  
Arboribus in alium trahi. Nobis vero arboreas et pluviales Mannas  
sunt perlustratas sunt ut eas ab eodem Mannarum officina distractas  
translatasque agnoscamus, ce è melliferis Mannis ferique melleis  
manneisque

Mannaque edui rores ipsdemque superlabi. Sed iam Rogidum  
 è Sarchaniferis, et in Sarchaniferis Arundines Sarcharum inspiciamus.  
 Pernegant id plurimi, Macrobius Verò, et Cordus proci pie. Huius siqui  
 dem nec Salerni, nec Dioscorides meminit, Sarcham Sarcharum di-  
 xit, et neque durum salis modo, et friabile, non ut Manna que à rore  
 est tenax et lentum, duraque a sole, non ut Manna abruini differe, et  
 à rore melles plurimum, nec venisimile iudicari à celo et nec ut in Arundi-  
 nes tantum collaberetur, aliique huiusmodi vigoris aniam præbent, dum  
 nostrum antiquorum Sarcharum non esse dici agere ferunt, sed à rore id  
 Sarcharum nec Dioscorides abest, nec Salerni, dum in Arundinibus circum-  
 futum inueniri simpliciter tradunt. Aperte Verò eum in medium pro-  
 ducit Aphroditensis Alexander, dum Indorum Sarcharum mellis, cui  
 guttum esse ait sole cogente rores, de studio quisquis ille fuerit, dum anti-  
 quus est suspicari, aut de loco tanquam problemati propriis hæc adiecta  
 et superflua videantur Verba, cum problemata illa non adeo ieiuna sint  
 ut necessaria dumtaxat quæstionibus complectantur, sed etiam pueris  
 digressiuè inuoluit, et attinentium rerum eluidatione exponunt, videtur  
 effugium, accedit et Seneca, licet solitare videatur, ait quænamque  
 Mel in Arundinum folijs apud Indos inueniri, quod autem illius Coeli  
 aut ipsius Arundinis summa dulcis et pinguis sit, utrumque quidem  
 libenter recipere debemus, interim tam à planta ipsa effluere, quæ  
 ab aere delapsa melligini longinquis nemonibus ~~est~~ emanatum  
 dubium duplici naturæ mysterio minus obstruatur. Adhuc Alhazaræ  
 charum Avicenna est Manna cadens super Plantam Alhazaræ salis Simi-  
 liti, quam et in dubium vertat Cordus Sarchaniferis affinem Arundi-  
 nem fatetur qualem inproxiimus. Quod uero ex oculis et locis foliorum  
 Sarcharum emittat Serapioni minime id Avicenna testimonium euer-  
 sit, cum eisdem Plenti Melligo seu reudat, seu emanat, et utrumque  
 fieri notum est, neque se inuicem excludit. In locis uero foliorum, et  
 alarum cavitatibus, et rotundum recipi ob cavitatem, et spontaneè ob  
 meatum effluere, eademque retineri commode potest. Minime uero

Officere pluuio quod spiritandum etiam reperitur saccharum quodque a  
Manna et Melle differat. In Arundinum hoc Melligene, illa fapin, et  
Retinotantum Arborum, illudque aliamque **herbarum** conset minus et  
amli à sole duratur uti glutinibus aqueo suo refertis euerire dignus  
et ipsi etiam fragines in Calabria Mamed' Alimanus obseruauit, longe  
amius quod in Arundine tantum labatur, in propria enim reuertitur  
et seruatur. Alia vero quodcumque obiecta fuerint facile erit cognita  
Melligene frustrari. De hoc pluuio saccharo in Arundinum amis con  
sperto Aelianum dixisse in historiâ mellis nomine proposuimus quo  
eum donatum ab antiquis præcipuo est pro argumento Rosidam sequi  
Mellis naturam Marandus et Fuchius, hi maxime pro eo conser  
tant, Euiladimus autem ille, vehementer etiam Aristotelem vocat  
in subsidium quem fortasse Mattheolus notat Strabonis Odilem cur  
rupisse, seu magis intendisse, sed quod amabo opinionem hanc senti  
ceta pertransire quibus offusis intraspicere nebula operuit, et Ven  
tatem ipsam ab omni quoque partem oculi libare potest. Sumo  
vel optimis Rosidi a mellei sacchari argumentis uel reuerti negant  
antiquitate carabuntur, alijque ut eam defendam modicum e  
Mellibus saccharum, è roibus alijque ipsum innulli etiam mel  
epimunt, partim alij Mannam dum in Arboribus locatam compen  
unt, quidam Rosidi vitis è plantis omnino omnia, mannaque  
excludunt, etiam quam horum plurimum indicante discordia sedem  
Melliginis, ab eaque in aërem translationem nouimus et popu  
leni vel minimum profecto conuideri Veri aut probas sententias  
nullo rationum impedimento tam plantulis quam aëri succis sus  
tere potuerunt. Transfertur igitur ab infimis in aërem ipsum mel  
satis constitit, cuiusque species quodcumque, ita Eithala uniuersum  
Juniperi, aliarumque quarundam Arborum gluten duplicem  
antiquis habere materiam Nilum rure Veruo, et Arborum succo,  
hic autem in ror reueniunt ascendit. Quod ad mellis species præter  
quod iudicamus congeneres inter se esse, saccharum, Manna, Mel,  
quodquod plurimi opinentur, Vires, qualitates, caput, etiam e

Rosidam  
cinis

facili

factis in invicem Verio: dum Mel in Sarcianum durecit Manna  
 et Sarcianum in Mel fluunt, facile ostendere valent illudque perbelle  
 declarare. Hoc Americani liquorem levi decoctione in mel daga  
 rane in Sarcianum abie. Mel ergo quodcumque a tuis sursum  
 distrahit conceptaculis non alio magis exemplo quam distillationis ar  
 tificio intueri valeamus. Satis oramque cum <sup>tois</sup> thallio laticis ut inue  
 nire quod phlegmate similiter corrumpatur totamque ignis in modum  
 operari trahereque per Plantarum poris et angustiores meatus  
 non tantum sicut tenuiores. Sed doctor glutinosusque Joannes  
 Baptista Porta optime considerat et contentaneam quidem thimice  
 rationi aqueos quam copiose e subiectis tum elementis tum mixtis  
 quam facillime vero sequati natura primum extolletur magis alior  
 ut dictum, miscela oramque participet et corporum qualitatibus qui  
 buldam praeditis qualis medicinali oris sunt. Deinde validioribus radijs  
 doctor extrahere, tandem glutinosus violentius extorqueere tur  
 rendo, et tunc. In his facilius melleos tenuiores naturae oram  
 seu nimirum nostris igniculis tenuiores primum magis magisque  
 corpulentos paulatim fortiore urgente calore resolutis corporibus latic  
 ces excipimus, extrahimusque thimice. Inde melleas glutinosasque  
 pluvias stivis dum apae solibus habemus copiosas, nec enim  
 Aristotele Plavusque doctis ante Vergilianum exortum Mel ha  
 betur. Siderum vero Canis, a praedictis potissimum ipsoque lino  
 exsplendescens eo quo maxime pervititur terra tempore splendentis.  
 Quod oramque ipsi pro ~~de~~ legent me praeter cetera quodcum  
 cunctum anilia effulisse Aristotelem Peripateticis fatendum sit.  
 cum Hieronymo Mercuriali primum est respiciendum. Horum enim  
 iam omnes Optice studiosi Porta rem aperiente nil aliud esse  
 Irim quam vitus refractionem quod Nobis um sit ante retroque um.  
 meel, oculorum ductu nec unquam in cubare dici possit. Sudam  
 et Manna temporibus habetur a July mentis dimidio collectio  
 incipit in quadraginta vique dies, inde de ea eandem Regium

Accida Pontanus.

Illic astate media sub sole furenti

Dum regnat calor, et flens finduntur hiantes

Quum tener ille vapor sensim sublatus ab ortu

Venaturque die multo conuictus ab igne etc.

Trahit namque tam rorida in aere quam graui uulam in corpore  
corticem spontaneam seu prouocalam, ita etiam et Mel, sed uis sponta-  
nea internus etiam promoueat calor, nec in altam extra effem debeat,  
Veni etiam Autumnique calores aliquid probant. Inde propter aestiuum  
Mel quod horaeum dicunt proprijs hinc et tempore, Verum etiam  
et autumnale estant, quod primum anthinum, aliud enicium singu-  
ribus dicuntur. excerpta enim illa esse tum ratio dicitur, tum ratio  
quibus a floribus, et Erica dicatur ~~ex~~cepta, idemque plurimum Germanis  
Melle comieimus, deque hyemali quod apud Aemiscipiam circa  
Thermo dentom amnem ex copiosis in extractis hederis hyeme florentibus  
floribus Aristoteles fieri tradit iudicari debet, feruore liquidum cum  
egeant mellei, glutinosique non nisi feruidis temporibus et  
locis copiose ut Nolis tum India tum Calabria, et Libani, et a Sulens  
notata experimenta indicant, frigidioribus vero parum, et non  
nisi anni calore maximo descendunt, ut apud Heluetios oblatente  
Lycostheris factum uidimus, quod cum rariu uenire soleat ad mira-  
tionem receptum est, et ceream apud Hibernos pluuia effusam non  
solum uicem maximo hoc calore deducant, attenuatamque Mellis  
ginem aere ascendere cerni debet, sed tenuiori tam proprijs cor-  
poris quam ad obtinendum suu comitari rarefactam copiosius facilius  
emergentis, solumque euidentis, unde eius omicela in his diluam  
aqueumque Mel Aristoteli uisum est, quod postea ab alienis ex-  
crementis, que expurgatum in hanc corpulentiam redeat, ho-  
mogeneum, et ex alicuius liquoris referent, purum namque  
eum dicere elementum, vel elementu propinuum, ut inter Peripa-  
telicum uisum reseruetur, nec sic uis a se ipsa abest <sup>ita</sup> Libanici





minime quidem reuspi posse videtur, sed omnino ipsam transferri Mel-  
liginem fieri, eademque qualem exspirantium corporum tempe-  
ramentum concedet, admentibus non parum allurgentis olei, alia-  
rumque rerum in sublimi altarum adducta Libano exempla quae  
formales solent retinere proprietates, et propriis et parvis corporibus  
respondere, praeterea illud minus commode fieri posse videtur rema-  
nente substantia, et crasi proprietates innatas aboleri, propinquius  
autem rem ipsam contemplantur Libanum, plurimumque ut in natura  
sua indubitanter in palandis Physiopis profunde optimandum  
Transferri denique melliginem ipsam fieri e plantis, quam mineralibus  
primisque Elementorum miscelis, omnibusque corporibus quibus in aethere  
superius vidimus ratum esse potest, et in eumque locum euehi quo  
eius gravitas loci temporis caliditas permittent, non autem a terra am-  
bitu plurimum elongari, Sed infra aequos rivos, et pruinas deprimi  
crassiusculas, et infra nubes fere scriptorum consensus, materiam con-  
ditam, ipsaque in originarias plantas recidendi dicitur experientia  
ea igitur elata, ac rodis tepore caloris violentia liberata iamque  
in luam redierit gravem densamque oratueam, et refluxa, si melle,  
Manna, Saccharo, rore vel calidioribus temporibus, et locis locius, co-  
pioriusque pluat, nil mirum ob id esse debet, si que Saccharinus Imber  
dulcissimo suavissimoque lacte, nec alius indigo mellis Indorum speco-  
ra repleat.

Attitia mollis honorem sibi eo nomine plurimum a cunctis vindicatis  
 viventibus vitum est, eorumque quoad fieri potuit conspecta natura  
 Cera iam non paruo in quibusvis dicam rebus utilitati titolo obsequit,  
 decorata, ipsa ad alios quodam iuncta, quo solum inchoat cognita  
 minus, nimirum vestigata, aut observata, siquidem Mellis unusquisque  
 partem crassiorem scilicet purioram pronunciauerit, nec ut quam  
 a Melle distractam considerauerit, qua a se ab ipsa elaboraretur na-  
 tura. Mellis partem vel Affinem Scalliger dicit esse partem minime  
 estimandam, merito arbitratur apud Libanum Marcandus, quod alio  
 tempore, ac modo alioque e materia, atque ad aliud ab Apibus colligatur  
 Etiam non exigentes glutinis partem esse pinguem, ac crassiorem  
 eulam inspiciamus. Unde mellis affinis, ac solius nequaquam Veri  
 pars sit in uno quoque, sed id glutine inclusam crasso pro ratione  
 pinguedinis, pinguioribusque talibus plurimam esse, indeque  
 ligatio, inflammatio, et arbor faules. Olei quoque succi coniugium  
 atque propinquitas. An credimus ab ipsa benigniori natura  
 eductas volucellas aptissima Vascula, et pyxidulas ex ea tanquam  
 molliori glutine, tenuiori glutinum fluuii mellis, nimirum ipso ut  
 amico, aptoque exceptum amplexu seruaretur, fouereturque substi-  
 tuisse. Quae vero obiectantur quomirum plantarum succum, et ita  
 gluten, ~~etiam~~ eam conseruamus ne efficiant expendenda. Cereus in  
 plantis succo, si non oculis videre licet fluoresque emarantes ut  
 aliarum lachrymarum excipere nil mirum esse debet, cum pe-  
 nitius in glutine ipso cerosa pars obrepabilis, eoque cohibeatur ut  
 minus facile separari queat, suapte quoque orata in eis, minus  
 eruptionibus apta, aliorum quoque affluentia, liquorum contexta  
 ut etiam ipsi in pluribus plantis deo euenire solent, epud at tamen  
 vel summi in floribus Cera, vel ipsa cum glutine, aut melle extra  
 mittitur. Apibus conspicua, et exposita, ut etiam in internam

substantiam illis pedibus, cruribusque quibus eam obspiciunt de-  
uoluntque abstergere non liceat ab internis tamen ad cuticem  
propinquius calore promotam abradere parumque ex ea par-  
tissime difficile extrahi debeat, atque plantarum vero flo-  
rumque iacturam fieri cur Aristoteli adnotatum fuerit considerandum  
quidem, nec ullam etiam si ab ipsis fiat ablatio corporibus admi-  
rationem inuoluit, cum excretionum sit, et tenuissimis. Arimel-  
culorum articulisque leuiter fiat. Excretio autem talis ipsius Aristi  
Verbis probatur dum ceram congectionem in seis notari posse dicit,  
cum in ea Apes diuina morentur ob praedictum ipsius Arboris firmi-  
dem spissitorem, quod enim morari ea frondis spissitudine poterat  
ni interna peterent, sed secundum tergeant superficiem. Absque  
melle autem Ceram omnino orati, nec aliqua melle in suo loco  
esse cum eo reperiri, cum eo cadere, et in superficie colligi flo-  
rum ut eundem ortum habeant, eandemque materiam, illis fati-  
sum officiant qui Rosidum Mel dummodo agnoscent. Non  
quippe his Ceraginis, et Melligenis glutinosam naturam similiter  
se habere respicimus edui, et euehi similiter. Quid magis etiam  
si in Manna Melli ipso Ceram aliquid iniunctum sit declarauerit,  
ut facies arguere videtur Manna quod Pontano

Induit et speciem Ceram Mellisque saporem.

Ob resinam enim qualitatem plurimum Ceraginis Manna ferre  
Arbores videntur habere, a qua omnino se extrahi Mel nequeat.  
Seorsim autem Ceram Apes colligere primo enim ad dolida parent  
ubi reponere possunt antequam Mel colligant, inuenta ea ab incho-  
o non minime impedit. Secretam namque in dimissionibus esse ut  
pote a tenuitate crassam ab Apibusque indubiter dicitur, diciturque  
rationi, respondet facile in super id fieri in pluribus quod Ceram ipsa  
ob terream pinguedinem sciant, quod cum Aristoteles ipse, et Varro  
indicerent immo his propinquo nulli Aluearibus sint seri ad id iubeat  
in plantis latitare etiam proculdubio euincitur haec sunt fuyus

9. 40

9. 16.

Agrestis

agrestis, Serpilla Campana, Albulum, Myrthus Philaea, Vitep Terribile  
 Thimus, Flea, faba, Aquatrum, Cucurbita, Brassica, Malus Pyrus  
 Sylvestris, Papaver, Nux graeca, Campana, Carius, Elinus seras ex omni  
 um Arborum, satorumque floribus confingentur per semitum Runicem, et sive  
 noxide excepta aquei fruste plurimum flumina haec plantae habent, si  
 pro Chonopode cum non Mellis Equonopode legamus ut ipse Petalites  
 sit per seu virgulae Caballi dicta in nostrum usque diem, et ob id seras  
 minimum Aristoteles quoque magis a stirpibus sumit dederat dum  
 cum eo florent confici ait, eximendaque per id tempus de alveo conti  
 nuo enim reparari nec mirum si ex floribus, atque oppidit plantis  
 nonnullis Mel etiam fiat copiose, ambo enim in magis temperari  
 Plantis plantarumque partibus exartibus mixti atque digestis ut  
 flores sunt copiosius insunt, sera namque etiam a Mellis calido  
 aereos, ignesque desiciat, ob id tamen ad temperamentum accedit pro  
 prius ut teste Galeno medium quodammodo teneat calfacientium, re  
 frigerantium, humectantium, et desiccantium, Mellisque tum temperiei  
 dignitate, tum glutinosa communi natura loci a Nobis dicta est, eoque  
 magis quod eius pignora natura flumibus Mellis, lubricitates comitante  
 ad opitum euehatur, et ubi cumque Mel fuerit, ibi sera, ubi cumque sera  
 ibi Mel, ambo ubi gluten, magis autem minusque pro ratione temperamenti  
 qua etiam de causa haud difficile inuicem Versimel pati tam intrinsecis  
 quam extrinsecis motibus, ut seras particulas in Mellis, Mellis in seram  
 portari queant. Hinc ad altero artimotioni locus, Mellis enim et  
 duntaxat pignora glutine sera effingitur, medium ut pote inter Mel li  
 quidum, durumque gluten cum esse videtur, et ne oleosa, ipsa pingue  
 do desit, Veruecini semi parum adijctum, nec abruit odori, utem, aperi  
 et consistens indicia, experimenta quoque quibus in melle seras  
 aliquid in sera mellei esse reperire, qua de causa et colla ea elabra  
 torum ab Apibus Vanulorum ratione Mel, serarumque fructum, Alena  
 apud Athenensium dicit, in gremio enim seras naturaliter latitat, et

Apud artificios recanditur. Confirmatur agraio, et paria quod ubicumque  
copiosior mel fuerit, ibi et cera, resinique glutinis plurimum namque  
Cera, mellisque proventum apud Taboer. Plinius apud Ceror, Rosind,  
Cera, et Mellis Diodorus ait, non ab re, igitur in eadem fere statumque  
Apud Ceram quoriant et excerpunt in quas mel nec iam est cur negari  
possit Ceram e stirpium essentia prodire quod ipsa arte parari aut im-  
pari nequeat nec chimie ex earum floribus, et succis confici. factis hi =  
quidem omni proculdubio constare videtur. Dimisso enim Lybid' huminum  
superius exposito mellificio in quo haud dissimili compendio Ceram etiam  
fieri conijci potest, legit ex plantis, quoniamque floribus, et succis  
ex Arborum gummo succo Marcandus apud Libanum ad factum  
Mel repinendum Libanius ipse e Rosis per sublimationem cum Intro  
figulato, et panis refrigerantibus Ceram segregavit, factaque in ceteris id  
fieri posse floribus, et folijs docuit. Alibi quoque ex Rosarum floribus  
per artem abique Melle, et Bellidarum auxilio puram se conficit  
testatur Ceram ante ignis eliquationem albam, postea citrinam testa-  
tur quod cum in Aristotelico opinionis confirmationem e floribus fieri  
Ceram avertit, imminime de re illo illis intellegere credi potest  
Vt superius de melle aliter Joannis Bapt. Lort' est experimentum,  
Ceram e quarundam Arborum glutine elaborantur copiosam quod Libani  
tum affirmavit, et in pluribus confirmavit indicij, et sicut hodie rerum  
naturam indefessa indagine vestigantibus apertum facile arbitramur  
ita crebrior tandem vni plurimum allaturum utilitatis Libanius in  
perpulchro illo stratum problematis Marcandi medium quod se  
opinari videtur ostendere, ut enati ex plantis, floribus, et veluti  
exudare Ceram coagulata fieri in aqua chireo farinae pinguis spe-  
ciem, vel subtilis florum sudoris, forteque tenui rosi mellei illaque, et  
simul exsiccata aspergine addita in Lacto Indico fore modum censet  
licet Sacca ex succo potius, et resinosis fieri secretantibus epithimes in  
eiusque gratiam facile in Cera quoque aliquid resinosis tenacitatis  
videatur admitturus. omnino autem negare succum esse plantarum  
vel

vel florum. in hanc canere videtur sententiam Baptista. Pura

Libat Apis Sudo Ceram de vertice florum

Impellunt Aris Cynthia & candoropus.

Quo cunctis equidem dicta sunt, minimeque negari debet Ceres esse illas  
esperationes a plantarum vero succo proficisci in quo ipsa Cera lateat, mi-  
nui quoque valet euitari quamuis descriptione quoad fieri potuit ab in-  
ferna genuinaque origine diuelli conatum fuerit, et aeris petitis res  
ut pote optinere adueniens, sed et Rotundum Mel Plantarum maximis  
intimum, et Ceram eius affinem ac sociam glutinoso etiam comprehendit  
suo pluribus iam liquet, Virgilius id aperte cecinitte videtur

Narum lachrymam, et lentum de cortice gluten

Geog. lib. 4

Prima faui ponunt fundamenta &

Confiteantur omnes id Peripateticum, necesse est Aristoteles in fraudam  
velit auctoritatem, et obseruationem. Is apertissime ex lachryma Arborum  
Ceram Apis conficere pronunciat, faui ex floribus salicis, salicis  
ere deferentes e floribus, atque etiam Arborum lachrymis salicis, salicis  
et reliquarum quae glutinum parunt, huius parimentum quoque  
illudine assent Salicis, Ulmi, Arundinis, siccis, Gummi, resina Plinius  
ait. En glutinum tributa Cera, et floribus glutinis ut minime Peri-  
pateticum dissentire fas sit. Idcirco quicumque Apem ministerium  
admirabile contemplati sunt, eadem quae Aristoteles de fava fauere  
verba, eadem

Nat. Animal. 8. 22  
3. 40.

D. Ambrosius, et e recentioribus Car-

danus, pauca autem omnino habuit inspectores Cordus propolis  
dumtaxat insequutus, e quam lachryma Arborum, et quae ex  
fieri sat diligentem detexent. Ea vero a Plinio Galbano substituitur  
Vitis consimile glutino, gluten ipsi quoque Apianum ferunt glu-  
tinosas germinant Populus Apes praecipue aggredi, in illis que  
maxime fatigari et onerari. Quod minus per tale obtinere  
nonnullis fuisse, et in tero Varietatis vel ab ipso Aristotele  
indicatis animaduertum. Alioquin non ex uno cuiusq. fere

odore: sapore: consistentia temperatum eo quod plantarum succi sed  
matricis naturam referre debeant diuersarum plantarum seram  
tunc succum minime posse ut existimarent. Refert quippe sera  
suarum plantarum naturam, non serus ac Mel, indeque in diuersis  
distinguitur speciebus, sed age illas quam propinquius possibile erit  
intueamur

Sicuti Mella glutinaque ipsa prout ex varijs sunt stirpibus inter se  
ipsarum in partibus quibusdam proprietatibus quod rursus il melleo glut  
nosque natura repugnent, differunt ac distinguuntur, ita ceteris eue  
nire, ex eadem ut pote classe contrariarum rationi est pluraz. osten  
dunt, nec ab re à Valerio Cordo sui Mellis naturam sequi seram  
esse pronuntiatum; Buzo namque sicuti Mel Corium inficitur  
ita sera ibidem quod è Buzo fiat vim grandam obtinere medi  
camenti Plinius reulit. Abynthitem Valerius prout in Porto amare  
naturam pradiam, sicuti ab eodem Mel amarum vidimus Abbyn  
thio Sarcias in Pegu ex Arbore quodam Prunifolio et in Balaguet  
ex Benjera Ziziphi affine a famiis epugi, et Apum mare in tabulis  
conuincant Laccam quam sero Sicciorum, diuini que glutinis parti  
cipem magis speciem estimare debemus. Odorata vero ubi odoratissimas  
sunt plantae ut in Creta, Attica Chichia et Cypro habetur, odoratiss  
Cyprica Plinio usque quod odoratissimi in Balami adulteris ep  
guitatur, Laudano prout prout Sacer Cypris, prout mellis proutam ex  
Cicuta seram Ouidius maledicet

Ite hinc difficles funebria ligna fabello  
tuque negatum sera referba notis  
Quam puts de longe collectam sine Cicuta  
Melle sub infami Corica mittit Apis.

Nigram in Indiis Regionibus ab Apibus quibusdam aggeri refert Vide Cluuium  
Cluuius. Rubram vidimus laccam, Candidam prout Arh fuis reddi Ceramiscoid  
tam, tota que uis in marina deluente aqua ex le Cardanus et que alba  
Andimatus norunt. talem ille orientalem diu quod tunc hi proutant,

flaua



flava nostra est, et quandoque occidit. Quinimo quod ex multis deceptatur  
 usque diuersis stirpibus hinc minimè colore tingitur, sed diuersas partes  
 hinc inde inspicuntur. Apum pterea fera, multarum erit a quibus diligenter  
 sapienterque obseruamus Mellarij flauo, viridi rubellique rutilos, specere  
 Larinas. Densa, et sicca alia est Andemaro. Pinguis alia est ad ipsi  
 similitu qualis ex Morconia, et Polonia affertur, am quod ibi plurimum  
 retinetur, et melles, nimique copiose ob solè Regionem se attollentis quo  
 plantis pinguires, sed nostris etiam in Regiombus licet Melis in quoque,  
 alued, et pluribus propinquis annis centeatur, nota quod ab Apibus li-  
 cet è diuersis stirpibus, uno tantum dulcedine, et tibi que titulo conceptu  
 committatur in unum conflaturque, sera cum pluribus subteruicis Apum  
 Vitali ministerio, commodis diuersas eius species alijs, atque alijs in ipso  
 Alued vrbus adhibita, mirèque est reperire diuersitas, et diuersim  
 ut vel ipsi scriptoribus, et varijs in sumptis plantis innotescant. Alia  
 namque è resinis, alia è mellei summi, quodam è florum suda  
 interaque vis lagine, et ut Apum structurè ordinem cum Plinio  
 alijsque sequamur, Compositis, seu vero veluti excrementum pur-  
 gamentumque, sera est nigrum aëris odoris amari, saporis acce-  
 ribus suppurationibusque salutare glutem in Alueario firmis-  
 simum. Primum probet operis fundamentum, primamque crustam  
 linimentum quod aditus aluedi, eiusque inanimatum obstruit.  
 Quod è resinis fieri dicunt, et hinc etiam retinotum, et calidioribus  
 quidem conflatum resinis euincitur. Quibusdam xōuui, hinc est  
 summi dicta, et columelle summitio. Propima, ab eo sera  
 specum Pissocent ephuba seu picata sera, mellei quidem, et dilutior  
 feturum, seu fetorum factem peditat super comotum picantium  
 modo venient ex floribus, carbonumque resinis summi dicitur. Qua-  
 litas vero ipsa, nomenque è picea retina, et aptam seram Nobis  
 indicare debent quod piceam referat quodammodo naturam. Hu-  
 ic Propolis auddet Nobis anti quic medicamentum, nobis vero  
 diebus propemodum ignotum, serbia in opere serua eam materies

est, quod et flauis Stabilimentum probet vel uti sero proprie dicti  
 initium, et in Alueariorum foribus, seu introitus foraminibus inueni  
 tur, eoque omnes frigoris et iniuriæ obstruuntur aditus, caueantque  
 partes Populorum mitiore Summi crassisque rariore aditis floribus  
 Plinio constat in uindum tamen sera Venius Populorum, et eiusmodi  
 mitiore lachrymæ aduocantur at fortasse quam alibi Plinius in folijs  
 guttam ferre Populus dixit, et quam maxime Propolis, unde Saga  
 cius in eam Cordus animaduertens. Aeginetiam è nigra è nigra  
 Populo colore flauo, aut fuluo inambustulatum mellescentem in  
 longum Vitei ad instar ductilem odore suauis, et inuicid populneo.  
 rum germinum. Semidecam hinc Betuleam colore inter flauum  
 viridem et cinereum medio sicciorem. Rariorem alteram quæ Alpina  
 tantum Populo. Miptam tandem Propolim quæ nigra et Alpina,  
 Populo Betulaque promiscue deteguntur, eandem miptam conspi  
 euam nobis statuit, præterquam hæc differentia quæ ex lachrymæ  
 innascenti ac adhærenti, ipsarum Arborum gemmantium oculis, seu  
 gemmibus ab Apibus detegitur tradit guttas foliorum Plinio de Creta  
 et Lidia Verba facit, cuius è Ladani, et Myracii lachrymæ maiorem  
 partem Apes colligere narrat fortasse, et hinc Dionysii odoratio Myra  
 com referens, fortasse et alia à Striacina odoreque Galbanum Pli  
 nio referens ab ipsis deteguntur est Galbano Galbanæ propolis, opere  
 pretium autem est Virgilium prædicti decens audire.

Virg. Georg.  
 lib. 4

tenuia Cera

Spiramenta linunt, fucosque, et floribus oras  
 Explent, collectamque hæc ipsa ad munera dant.  
 ex Visco, et Phrygiæ Sorianæ Piculentis Idæ.

Propolim Cera ipsa proprie dicta, et facie subsequantur in eam  
 facile credat, quod Aristoteles distinxisse videtur, si minus proprie ut  
 plurimum, latiusque fusi nominibus significare soleant. Mito enim  
 quod Cera nomen uniuerso generi inditum est, speciatim quoque illa  
 Cera dicitur quam Cellarum lateribus et tegumentis constituendis adhibent  
 Apes. Restat hinc Plinius. Quoniam autem Cera Cellarum, Ceraque

et Mellis fundamentum ab hac exclusum Cera videtur esse et Propolis ante  
 Ceram fauorum habitamentum Plinio eidem dicitur. Illud fundamentum  
 fauor significare epistimavit Marcandus apud Libanum quamquam  
 fauor angustior nomine (collarium constructio, et integra Venise soleant  
 domitia) veluti cum Pliniodogis fauor constructio, ipsum, mox mella  
 colligere dicitur, et à Varrone præcipue fauorem esse quem fingunt multi  
 cauatum è Cera, et hinc in manibus fauago. Alexony varieta illa fa-  
 uorem specie quam Nos saepe collegimus ut hoc modo fauor à propria dicta  
 Cera differant, ut à Latensibus, et quoque pauimentis, Aristotelisque per-  
 maneat distinctio Nobisque diuersis dico seruo exhibeantur Varietas,  
 Arbo è florum glutino, viscosiori autem fauor Marcandus, sed Aristoteles  
 Ceram ex Arborum lachryma, fauor è floribus confectis, alibi que è floribus  
 fauor, et Arborum glutino, Ceramque ab hinc dicitur hinc fieri ait, et  
 licet Marcandus inter fauor Ceramque distinctio improbanda minime  
 sit, cum fauorem omnium fere contentus Ceram fauoremque idem esse sen-  
 tiat, nec aliud interea notet quam Arcturum dissonantiam ac Ceram  
 fauorum materiam fauor ex cauatum, affabreque conueneratam  
 Ceram consideret, eademque horum materia ab ipso Aristotele ab hinc  
 videatur, si que è grauioribus lachrymis superiorum Ceram è leui florum  
 suo inferioribus elaboratur fauor, contentare debemus, minima illud habitum  
 Arcturam affinitum neque formam cedere ac, quam densiora, grauioraque  
 primo Composita, et Plinio ceram Media Propolis tenuior leuiorque  
 lachryma tenuissima, postremo glutinum summa Cera, fauorque  
 ipsi è florum nempe viscagine constituet rationi contentum est. lo-  
 us certe iudicio relinquatur, Arcturum demique Ceram fauorque est  
 mare, si Nos è nominum hinc ipius optica uenimus. Vbi enim  
 Ceram è lachryma arborum, fauor è floribus Apes constructere Arti-  
 cluunt, summam attingit uideri debet, ut duplicem dumtaxat  
 indicaret materiam leuioribus, grauioribusque glutini florum è Arborum  
 et fauorem quidem nomine arcturam leuioribus partem que distinctim

Ceram nuncupari diximus intellegisse, ea namque constat fauus. sed  
autem gummosam comprehendere (omnino nimirum Puloerem Pro-  
positum quod ipsa constat lacryma. impopimus, nec ibi de illis ab Aristotele  
verbum grauatate vero adeo ab illa. sed specie differant ut detendant  
Si in aqua coquantur illa aëri florum spiritibus tumida immatet, pro-  
stat in confirmatōne eadem apud Phrium materis distinctio. sed  
namque ipse Arist. fauus intelligit ipse Ceram dicit, e florum namque  
Ceram e glutinosarum Arborum lacrymis intelligit fauere aut  
Aper. Alibi vero Aristoteles fauorem lacrimis totius operi omnino utrum  
esse cum dicit: cum a suum repositum mundum combuere incipiunt  
fauos deferentes e florum, atque etiam Arborum lacrymis etc. vel  
prima Verba declarant, omniumque glutinum enumeratio, cum vero  
Cera collectio florentibus plantis reperitur, antequam ipsius Ceræ ratione  
dicitur, non enim alio quouis tempore commode excipi potest, pone  
quidem lacrymosa sed cum in opus simul Venire debeant illius hanc  
simul tempore oportet, et uberius quidem Verius futuram caluitis  
censeri debet. De pingue igitur, crassoque glutino generatione Cera de  
pyxidibus ipsius Mellis in specie qua utimur, eoque lacrymis quar-  
doque semel dicitur utrum est eius diuersitates adnumeretur necne, inter eas  
fauus antequam cuiuspiam crassioris glutinis plures tamen pro glutinum  
plantarumque vari etate esse impopimus cum multis numerosis et si ab  
Aperibus quod ut ipse omnino veritas mellario operi non excipiuntur as-  
piceremus. Vel in diuersis quidem Regionibus excepto mollium minime  
patuntur in huiusmodi mollii insurgit in aliis dicitur commixta latitant  
esse obseruare.

Quoniam autem non sicut a de Melligine visum est in plantis quoque ipsi  
propinquam inesse, in quibusque Ceraginea constare potest eam in  
alium rari ac efferi contueri debemus. Ad foreas pluuia. Longe quidam  
pariu, agris quoque quod grauius sit, minime spirituum audacia, corpore  
inque agilitate, superbia atque extollatur, que intra cortices legitur

Debetur

detineri, nec nisi ab aliorum circumrupta florum impetu extrahi solet.  
Quini tamen soli radij, ceteruantibus, et aliorum assurgentium Li-  
quorum Stimulo aui ut attrahatur ceteris debet. Mellis primum affiri  
tate, et contubernio. Mannoque praesertim quam sero participem sur-  
gere nouimus ut inter roris similes locum obtinere queat, inde Crotanus

Libat Apis de rore fauos, mellisque liquorem  
Et Mantuanus Baptista

Glebae adiunge fauos, et non aureum Mel

Quid vaga de florum vertice lambit Apis.

Fortasse et Aristotel. roruda sera fuit, eo quod mel modo, non seorsum  
floribus plurimum eius defertur, Immo fortasse onagus. Mel enim lingua  
ab Apibus ipse suscipitur, ut fauiscus oculi, vultu interior, extrahi suus  
credi potest. Minus vero sera ab interitis, et eo onagus ab ceteris roris  
eidem, cui priorum acuminis sedum cupitur flores perreptando, leuini  
enim hoc attactu manus ostendi, episcopi que peritiora glabina frute est.  
Hoc vero alibi ad ceram rari manifeste declarat arborum vbi da  
lachrymis, glutinosi que plantis carpi e spilloibus que frondibus roris  
sunt aui. Quibus fortasse Marcardus apud Libanum alijs que antiderat  
mores Plantarum quidem florumque partes ceram, aut Rorudum esse  
quidpiam determinandum, mirum arbitrat utriusque tribuisse videt.  
Plantarum rori milles admiscens sudorem. Not vero ceraginis impetu  
origine, vel ipsidem de ea non seorsum ac de Melligine iudicare debemus  
rupta ea in altum, reidoneque, vel proprijs in conuulsi bit. Quod  
enim si Roruda sera esset, vel mellis pars roris, vel peculiaris species  
per se reperiri sola in subiectis deberet minime necessarium ducimus,  
eoque onagus melles ipso roris aquei copia impetu descendente, vnde  
illud ut aqua principio dilutum ab Aristotele obseruauimus. Sera namque  
regni, pigraque natura eius pauca, modicum omnino eius atende  
partibus, illudque omnino proprio, seorsum sed aliorum fere ductam  
tium spiritus extollit. Vnde ut aquei copia, et molli ambitu roris h  
quata deducta, immixtaque occultari, ut minime appareat ostendi  
potest; Magis poro eius onagus, lumen diu, caldantibus rati ori

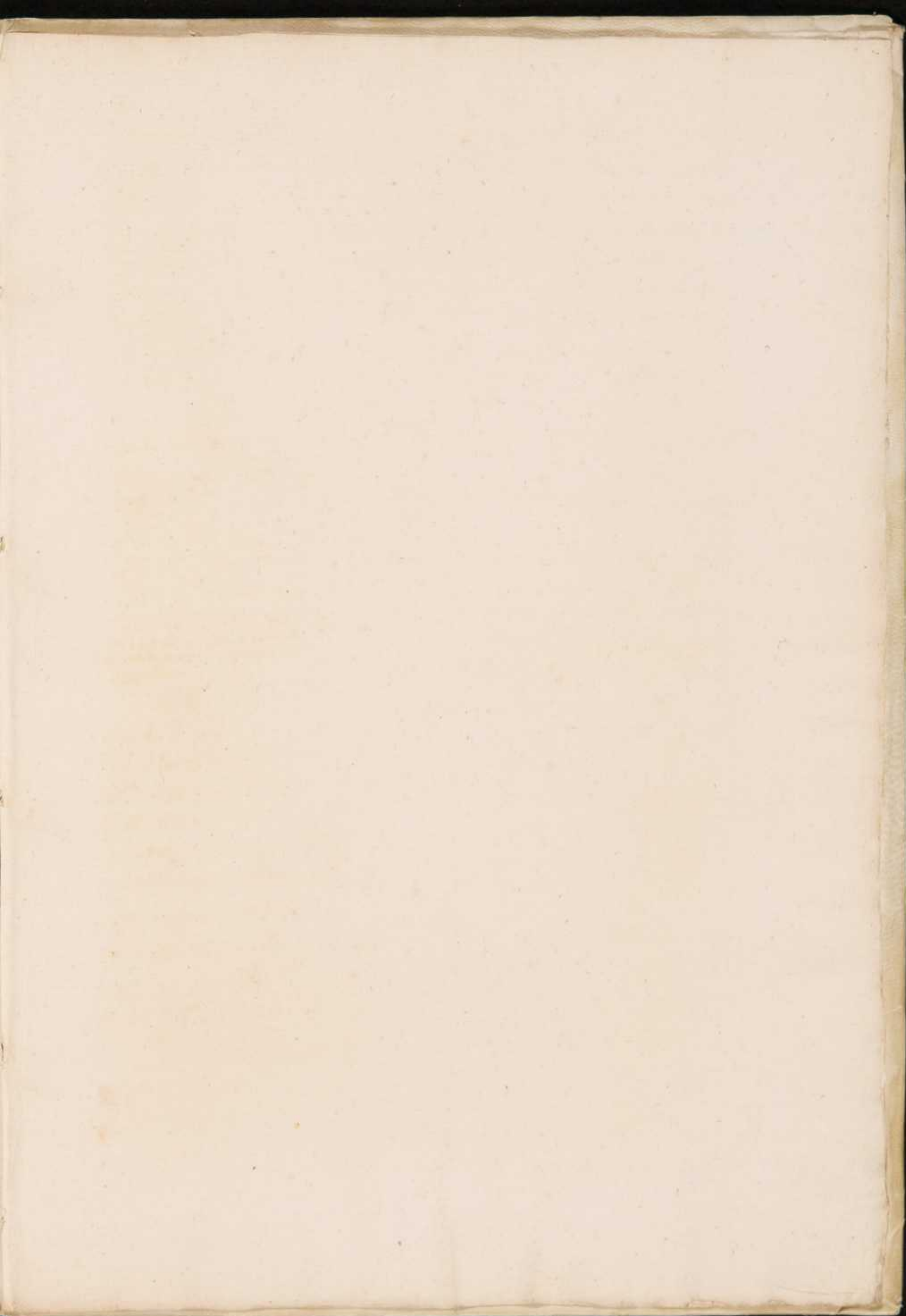
congruum est ut seorsim quandoque descendat, et si minori copia non lateat  
maiori vero observari queat. Inde et hinc Julij mensis diebus de sinu qd  
vrentibus in Hybernia cereos habemus Imhes. At algei Hybernia et h  
graciarum densiorumque liquorum quales glutina, cerdque sunt et  
cerdiones pollenti sunt coloris opus, cur nun, ubi calidore celo hęc potius  
impluuntur. Credi dem equidem calidioribus locis ceres plerimum  
etiam exitari dimittique. Horum vero Imbium alia ratio est.  
Parum ibi mellis parumque cerd ascendere color dicitur ratio, va  
lido autem et hinc, et super ante calne, et rebus succo minimis a sole  
antea illeto surgentibus nun parum quod abeunte sole noctu pro  
prio illius aëris origine correptum transaque, melleique coagulum  
non ad ceram atque deveniat cuncta hinciam, nec sera ipsa dum  
tapat concrevit in suam redeat in onelli eliquantis opprestione  
libera sed et ceres quodcumque in onelle partes et crassiusculo sero d  
Cerdque prorsusque melleique plurimum dementur in ceram quod  
quidem et onellea magis ob id et onelli particeps a Nobis reperta est  
Consimile huic est in aquei non, et pluvie Pruina, et riva natur  
opus ut haud inopie Mollei, glutinosique diu potit Pruina seu <sup>maius</sup> aptus  
Nig latius ut perbelle. Altimarus in onelle, Mannaque Rori, et  
Pruina respondens in seipit et indicavit Manna siquidem ipsa  
ab ipsa in Pruina similitudinem concrevit Cera. Rori enim aqueo ob  
curros frigis in Pruina d'ertit altis vaporibus niuem, ita melle  
Rori a quo cerd plurimum delitescunt partes in ceram ipsam ventere  
centendum, eodemque modo copiosius alitque clat in ceram niuem  
qualis Hibernica fuit, nec enim in grandines conglobari potuit in  
maiores guttas minime resolutas, et pluvias, sed hinc inde intermixtas  
aeri in eodem in quo directus foliorum flocculus, ac diuicatus ri  
gore correptus est, in modum collatus est aquae niue. (glindicij enim  
humorem hinc inde tenuibus fluvibus rigore compressis, nil aliqd qua  
stlonga, et fursuracea conficta, et expectare foliola. Inurgat  
porro in aliquis Pruina, niuemque inquirent, fractis tandem  
frigori compedibus in <sup>pruina</sup> niuem nimirum aquam redire faciunt  
quod

Quod Manna et cerea Nisi haud eveniat, minime enim ad melles reverts  
 liquores tribuendum hoc existimamus orationis complemento in  
 Melleis, quod magis ad quatuorque proclive affectiones ut recipiendat,  
 retinendaque, nec elementare medium retrahat, repetatque huius  
 aut suavi naturam, obviandum quoque et illud maxime venit  
 frigidatque conspuit montosae regiones Resinotarum Arborum ut  
 sole Pinorum, Abietum, Laricum, et huiusmodi praesertim optulere  
 Sylicas seu quod antiperistati terrenis insimulatur calor calentes  
 haec succi extrudat plantas seu quod collectus infra terram succus  
 longis sole minime reserante cavernis ferme reserem concalcat san  
 demque in holer feruentel anatus aduenit, sed insitiat expululet.  
 Contingere hoc et Hybernica rationi par est, ut ipsa que Resina Cord  
 plurimum exhiberi phoebeis radiis, ipsamque cum carnielligine  
 maxime confundi ut Nobis ipsa resinotatum Manna, a Mel Ce  
 dinum experimento sunt. Indeque levis omnibus Nivibus submigni  
 Stran materiam demanere potiusdum seu ac in calidit frigore,  
 Indique hinc in montibus. Nec a nimis remotis phloraphantibus quibusdam  
 Peripaterius remorari debemus qui statim ac cereas haec affusionet  
 in oraturd comprehendit viribus permittent pinguibus ophalatiombus  
 exhibet, ferreo, et aqueo lentu succo remixtis rem omnem remittant.  
 Transferri enim e subiectis rebus non solum ac de Melligine visum est.  
 sed longe rariis, parciugue et efficacius, argenteis radiis qualiter  
 et glutina violenter auferri. Ceraginem ipsam ornelle, quaeque aqueo  
 comitatum multo impicere possumus. Ex omnibus quidem sed e  
 ceruis magis corpibus, ut lentis resinosisque succi Arboris, plantisq  
 sunt, et quod in glutino pinguedinis plurimum habent. Agriculis ad  
 exhibent Apibus Ceram eantid circum Aluearia expeuntur plantis  
 superius indicat. Carrion inter eas Lampyranas, Cera, ob id sine Cira  
 quibusdam dicta, quod plurimum Apibus Cerd prebeat, Columela in  
 numerabiles vilioni notid herbae nati quod fauorum Ceras exuberant  
 vulgares Lampyanas armorapias Rapistis Inculi Tylnestri, ac nigri  
 papaveris flores pastinacis, et Staphilitinum ait. Ex his igitur omni  
 busque alijs apti sole pellenes cum succo Ceram in halitus rari  
 respondere videtur. Nec enim inhabitis attentione Cera estimari debet,

qua et lassis, aliisque glutinibus aërea magis, et melleis et sic  
pulsior, laevior tamen et supercendens, praetera in cerea ipsa  
Manna quotannis quibusque irrurgent descendemque diffusus dicitur  
ut quae caetera comitantur ascendenti a mella cereae partes omittit  
sumus. Accedit Chymicum distillationis experimentum quo in Tubulis  
Ceram duci Libano combitit, ut superius reddimus, nec mirum si in  
gore refrigerantibus pannis induendum fuit, quo nimirum distilla  
videtur in pristinam redire corpus consistentiam, eoque in Hy  
bernica natura admonente gelasit. Aëria igitur ita Ceram ita colla  
si cum rursus gravitas densitasque redierint frigoris contigione.  
Puritate quidem tenuitateque ~~infera~~ <sup>super</sup> collectam praecellenti quod reliquum  
alientu terreis faeculentisque partibus defecata trahentisque calore  
tenuior melleisque miscela mollior reddita sit ut in irrorationibus  
liquecent omnino plurimum occultantur. Quibus ita inspectis minime  
mirum fore crediderim si Cera aliquando nixperit, et in nubibus  
adhuc cerni quidpiam ab ipsa interdum effingi natura ex ele  
mentantibus, vagisque corpusculis, omnique absque ulla inferiori  
Cera stralibus, sole in massulas digerente aliquibus opinari contigerit  
hanc facile, ac illud inficiandum censuerim.

Finis.





R. ISTITUTO

Sala *A*

Palco *6*

N. inv.

Prof. Antonio Favaro  
R. Università di Padova.

Di Cap, 23. I. 84.

Cassiano Anicis,

Dal fac-simile del Cefi che ti occludo, potrai riconoscere che io ero  
nel giusto stimando che il lavoro di lui posseduto dalla Biblioteca  
del tuo Orto Botanico venisse altrimenti autografo come stimavano  
il Vescaiu ed i di lui predecessori.

Amica sempre

A tuo Aff.

Aut Favaro

La stampa del libro delle grandie Indiane non tuttavia  
inanti et ne sono già intagliate pressochè il centinaio  
giunto in Roma se ne mandarò le copie.

Il  
per sempre  
Federico Maria Montez

Discorso dell'U. Galileiani. Parte VI, Comò VIII = carta 81 verso = coperto ad una lettera del Copia Galileo  
d'Acquasparta li 4 febbraj 1612.