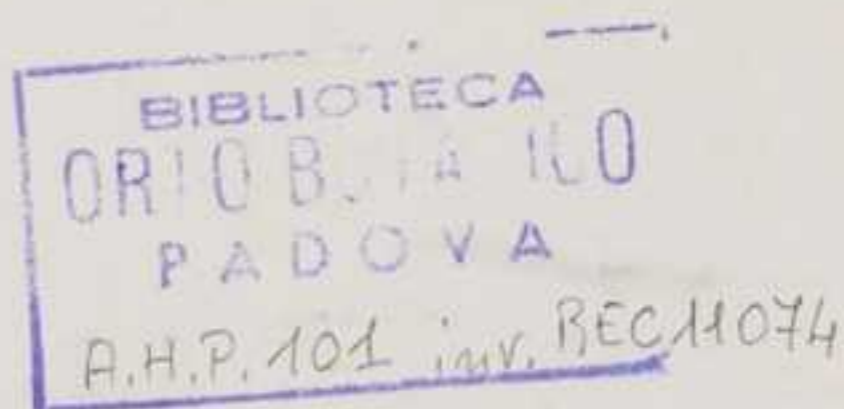


ISTITUTO ED ORTO BOTANICO DELLA R. UNIVERSITÀ DI PADOVA



Semina, Sporae, Bulbi et Tubera

ANNO MCMXII COLLECTA

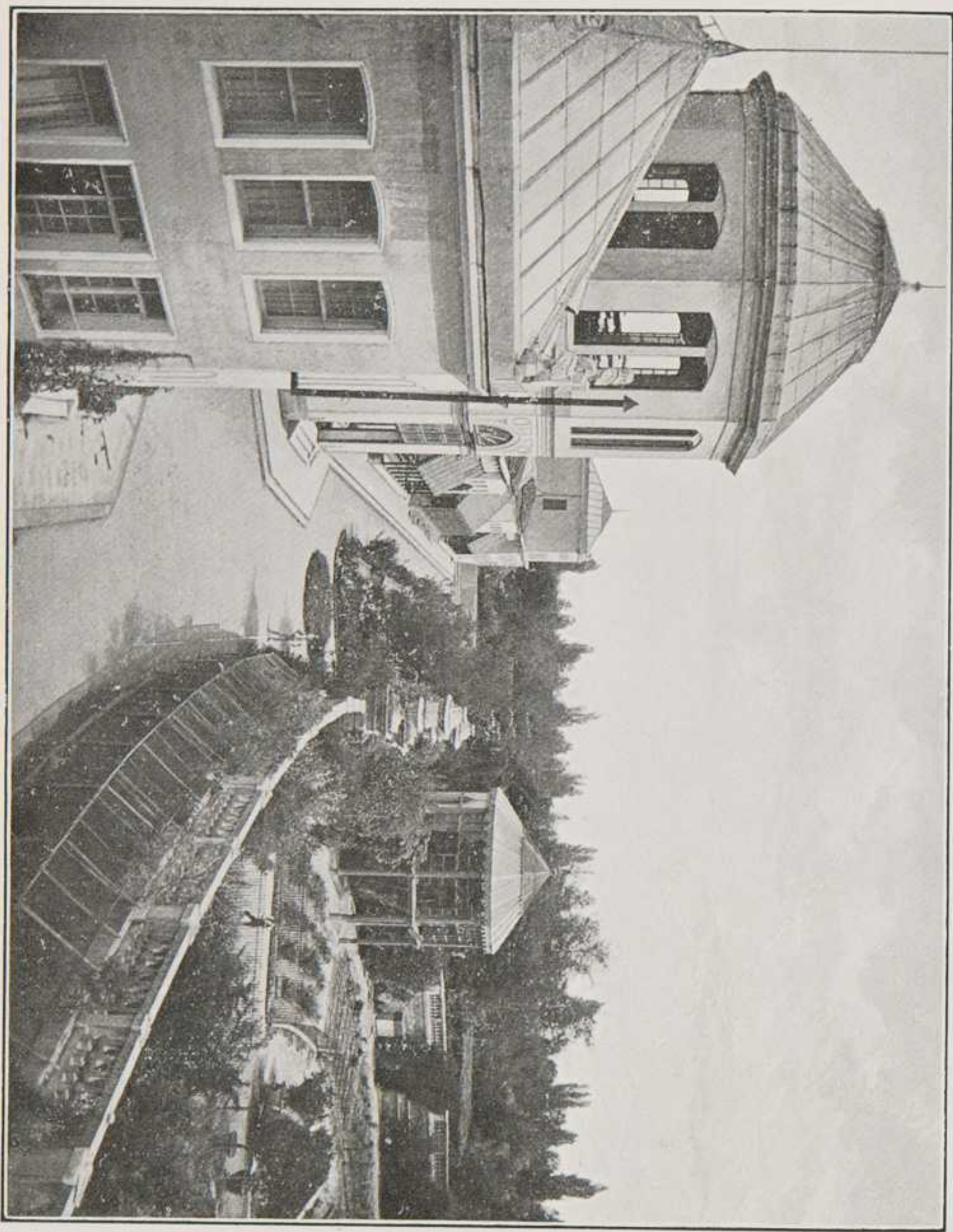
QUAE

HORTUS BOTANICUS PATAVINUS

PRO MUTUA COMMUTATIONE OFFERT



PADOVA
TIPO-LITO F.LLI GARBIN
1912



Veduta della scuola, della serra e del padiglione della Palma di Göthe

AHP. 101
BEC 11074

PTERIDOPHYTAE

Filicaceae

- | | | | |
|-----|---------------------------------------|----|---------------------------------------|
| 1 | <i>Adiantum concinnum</i> Hook. | 29 | <i>Didymochlaena lunulata</i> Desv. |
| 2 | - <i>excisum</i> Kunze. | 30 | <i>Hemionitis palmata</i> L. |
| 3 | - <i>gracillimum</i> Hort. | 31 | <i>Hymenodium crinitum</i> Feer. |
| 4 | - var. fol. variegatis | 32 | <i>Nephrodium Filix-mas</i> Rich. |
| 5 | - <i>odontoglossum</i> Hort. | 33 | - - var. <i>Scofohedii</i> Hort. |
| 6 | - <i>pubescens</i> Schk. | 34 | - <i>Otariy</i> Bak. |
| 7 | - <i>Sancta Catherina</i> Hort. | 35 | - - var. fol. variegatis. |
| 8 | - <i>trapeziforme</i> L. | 36 | - <i>violascens</i> Feer. |
| 9 | - <i>Weigandii</i> Hort. | 37 | <i>Nephrolepis bastoniensis</i> Hort. |
| 10 | <i>Alsophila australis</i> R. Br. | 38 | - <i>tuberosa</i> Hook. |
| 11 | <i>Aneimia phyllitidis</i> Rlfs. | 39 | - <i>Zollingeriana</i> D. Vr. |
| 12 | - - var. <i>longifolia</i> | 40 | <i>Pellaea hastata</i> Lk. |
| 13 | <i>Aspidium aculeatum</i> Sw. | 41 | - <i>grandis</i> J. Sm. |
| 14 | - <i>cristatum</i> Hort. | 42 | <i>Platycterium alaicorne</i> Desv. |
| 15 | - - var. <i>violascens</i> Hort. | 43 | <i>Polypodium leiorhizon</i> Wall. |
| 16 | - <i>trifoliatum</i> Sw. | 44 | - <i>neriifolium</i> Schk. |
| 17 | <i>Asplenium appendiculatum</i> Presl | 45 | <i>Polysticum flesum</i> Sm. |
| *18 | - <i>Ruta Muraria</i> L. | 46 | <i>Pteris argentea</i> Moore. |
| 19 | - <i>viviparum</i> Presl. | 47 | - <i>arguta</i> Ait. |
| 20 | <i>Athyrium australe</i> Spreng. | 48 | - <i>cretica</i> L. |
| 21 | <i>Balantium antarcticum</i> Presl. | 49 | - - var. fol. variegatis. |
| 22 | <i>Blechnum brasiliense</i> Desv. | 50 | - <i>felosma</i> J. Sm. |
| 23 | - <i>gracile</i> L. | 51 | - <i>hirsuta</i> J. Sm. |
| 24 | <i>Bryopteris oblineata</i> Mett. | 52 | - <i>longifolia</i> L. |
| 25 | - - var. <i>germany</i> Hort. | 53 | - <i>palmata</i> W. |
| *26 | <i>Ceterach officinarum</i> L. | 54 | - <i>serrulata</i> L. |
| 27 | <i>Cystopteris montana</i> Lk. | 55 | - - var. fol. variegatis. |
| 28 | <i>Dicksonia cicutaria</i> Sw. | 56 | - <i>umbrosa</i> R. Br. |
| | | 57 | - <i>Winsettii</i> Hort. |
| | | 58 | <i>Scolopendrium vulgare</i> Sm. |
| | | 59 | <i>Todea rivularis</i> Sieb. |
| | | 60 | <i>Woodwardia caudata</i> A. Br. |

* Semina ex plantis sponte crescentibus in agro Patavino vel in agro Tarvisino (legit P. A. Saccardo), vel in Longobardia (legit J. B. Traverso).

** Semina ex plantis Italiae indigenis in Horto Patavino ad experimenta biologica cultis (legit A. Béguinot. Cfr. "Malpighia" a. 1911).

Lycopodiaceae

- 61 *Selaginella cuspidata* Lk.
62 - *flabellata* Spr.

Marsiliaceae

- 63 *Marsilia Drummondii* Müll.

Salviniaceae

- 64 *Azolla caroliniana* W.
65 - *filiculoides* Lam.

GYMNOSPERMAE

Coniferae

- 66 *Abies cephalonica* Lk.
67 - *cilicica* Ant. et Ky.
68 - *excelsa* Poir.
69 - *taxifolia* Rafin.
70 - - var. *nigra* Loud.
71 *Araucaria imbricata* Pav.
72 *Cedrus atlantica* Man.
73 - *Deodara* Loud.
74 - *Libani* Barr.
75 *Cephalotaxus drupacea* Sieb.
76 - var. *Fortunei* Hort.
77 *Chamaecyparis Lawsoniana* Parl.
78 *Cryptomeria japonica* D. Don.
79 - - var. *araucarioides* Hort.
80 - - var. *Lobbi* Hort.
81 *Cupressus funebris* Endl.
82 - *globulifera* Parl.
83 - *kewensis* Hort.
84 - *Lindleyi* Klotsch.
85 - *Macnabiana* Andr.
86 - *macrocarpa* Hartw.
87 - *sinensis* Lee ex Gord.
88 - - var. *glauca* Lam.
89 - *torulosa* D. Don.
90 - *umbilicata* Parl.

- 91 *Ginkgo biloba* L.
92 *Gymnocladus canadensis* Lam. —
93 *Juniperus communis* L.
94 - *Labiancae* Vis.
95 *Pinus austriaca* Höss.
96 - *excelsa* Wall ex Lamb.
97 - *halepensis* Mill.
98 - *Pinaster* Sol in Ait.
99 - *Pinea* L.
100 - *Strobus* L.
101 - *silvestris* L.
102 *Taxodium disticum* Rich.
103 - *sempervirens* Lamb.
104 *Taxus baccata* L.
105 - - var. *brevifolia*.
106 - - var. *hibernica*.
107 *Thuja gigantea* Nutt.
108 - var. *Lobbi* Hort ex Gord.

ANGIOSPERMAE

MONOCOTYLEDONES

Alismaceae

- 109 *Sagittaria sagittifolia* L.

Amaryllidaceae

- 110 *Alstroemeria psittacina* Lehm.
111 *Calostemma luteum* Sims.
*112 *Galanthus nivalis* L.
113 *Hermione syracusana* Tod.
114 *Leucojum aestivum* L.
115 *Lycoris radiata* Herb.
116 *Narcissus albidus* Lev.
117 - *Bertolonii* Parl.
118 - *odorus* L.
119 *Nerine rosea* Herb.
120 - *undulata* Herb.
121 *Pancratium carolinianum* L.
122 - *illyricum* L.
123 *Zephyranthes candida* Herb.
124 - *sessilis* Herb.
125 - - var. *humilis* Hort.

Araceae

- 126 Anthurium virgosum *Schott.*
- 127 Arisarum vulgare *Targ.*
- * 128 Arum italicum *Mill.*
- 129 - numidicum *Schott.*
- 130 - pictum *L. fil.*
- 131 - spectabile *Schott.*
- 132 Calla aethiopica *L.*
- 133 Peltandra virginica *Rafin.*

Bromeliaceae

- 134 Aechmaea discolor *Beer.*
- 135 - fulgens *Brongn.*
- 136 - - var. discolor *Hort.*
- 137 Dyckia remotiflora *Otto.*
- 138 Pitcairnia xantocalyx *Mart.*

Commelinaceae

- 139 Commelina caelestis *W.*
- 140 Tradescantia caricifolia *Hook.*
- 141 - pilosa *L.*
- 142 - virginiana *L.*

Cyperaceae

- 143 Carex distans *L.*
- **144 - divisa *Huds.*
- 145 - divulsa *Good.*
- **146 - flava *L.*
- 147 - macrocephala *W.*
- 148 - microcarpa *Bert.*
- **149 - Oederi *Retz. ex Ehrh.*
- 150 - paniculata *L.*
- 151 - rosea *Schkr.*
- 152 - sparganioides *Muhlg.*
- **153 Cladium Mariscus *R. Br.*
- **154 Cyperus aegyptiacus *Glox.*
- 155 - Papyrus *L.*
- **156 Eriophorum angustifolium *Rottb.*
- **157 Scirpus Holoschoenus *L.*
- 158 - - var. australis (*Murr.*)
- 159 - - var. panormitanus (*Parl.*)

- ** 160 Scirpus lacustris *L.*
- ** 161 - triqueter *L.*
- ** 162 Schoenus nigricans *L.*

Dioscoreaceae

- 163 Dioscorea bulbifera *Host.*
- 164 - Decaisneana *Carr.*
- * 165 Tamus communis *L.*

Graminaceae

- ** 166 Agropyrum elongatum *Host.*
- 167 - intermedium *P. B.*
- ** 168 - junceum *P. B.*
- ** 169 - litorale *Dum.*
- ** 170 Agrostis maritima *Lam.*
- 171 - Steveni *L.*
- 172 Aira caespitosa *L.*
- ** 173 Alopecurus bulbosus *L.*
- 174 Arrhenatherum elatius *M. et K.*
- 175 - var. tuberosum (*Gilib.*) *Bég.*
- 176 Arundinaria fascicularis *H. Pat.*
- 177 Arundo Pliniana *Turra.*
- 178 Brachypodium silvaticum *P. B.*
- 179 - erectus *Huds.*
- ** 180 Bromus madritensis *L.*
- ** 181 - sterilis *L.*
- ** 182 Calamagrostis Epigejos *Roth*
- ** 183 Crysopogon Gryllus *Trin.*
- ** 184 Crypsis aculeata *Ait.*
- ** 185 - schoenoides *P. B.*
- 186 Coix Lacryma *L.*
- 187 Cynosurus Balansae *Coss.*
- ** 188 Dactylis glomerata *L.*
- ** 189 - hispanica *Rott.*
- * 190 Digitaria sanguinalis *Scop.*
- ** 191 Eragrostis Barrelieri *Dav.*
- ** 192 - megastachya *Lk.*
- ** 193 - minor *Host*
- 194 Festuca ovina *L.*
- 195 - - var. glauca (*L.*)
- 196 - varia *Haenk in Jacq.*
- ** 197 Glyceria Borreri *Bab.*
- ** 198 - festuciformis *Hayn.*

- 199 *Gymnotrys Thouarsii Steud.*
*200 *Holcus lanatus L.*
201 *Hordeum bulbosum L.*
**202 - *maritimum With.*
203 - *vulgare L.*
204 *Koeleria cristata Pers.*
**205 *Lagurus ovatus L.*
**206 *Lepturus incurvatus Trin.*
**207 *Melica ciliata L.*
*208 *Nardus stricta L.*
**209 *Panicum Crux-Galli L.*
210 - *miliaceum L.*
**211 *Phleum arenarium L.*
212 - *pratense L.*
213 - - *var. nodusum (L.)*
214 *Poa bulbosa L.*
*215 - - *var. vivipara (Mazz.)*
216 - *nemoralis L.*
217 - - *var. subuniflora Rchb.*
**218 *Polypogon monspeliensis Desf.*
**219 *Psamma arenaria R. et S.*
**220 *Saccharum Ravennae Murr.*
221 - *strictum Nutt.*
**222 *Sclerochloa divaricata P. B.*
**223 *Setaria ambigua Guss.*
*224 - *italica P. B.*
225 - - *var. germanica (P. B.)*
**226 - *verticillata P. B.*
**227 - *viridis P. B.*
228 - - *var. major Posp.*
229 *Secale cereale L.*
230 *Sorghum vulgare Pers.*
231 - - *var. saccharatum (Mnch.)*
**232 *Tragus racemosus Scop.*
233 *Triticum vulgare Vill.*
234 *Uniola latifolia Mchx.*
235 *Vilfa capensis P. B.*
**236 *Vulpia uniglumis Dum.*
237 *Zea Mays L.*

Haemodoraceae

- 238 *Ophiopogon Jaburan Lodd.*
239 *Sansevieria guineensis W.*

Iridaceae

- 240 *Antholyza aethiopica L.*
241 - *bicolor Gasp.*
242 - *eunonia L.*
243 - *praealta DC.*
244 *Babiana stricta Ker-Gawl.*
245 *Crocus alatavicus Reg. et Sem.*
246 - *ancyrensis Maw.*
247 - *autumbalis Mill.*
248 - *Boryi J. Gay.*
249 - *candidus Clarke.*
250 - - *var. yellow Hort.*
251 - *chrysanthus Herb.*
252 - - *var. albidus Hort.*
253 - *levigatus Bory.*
254 - *longiflorus Rafin.*
255 - *ochroleucus Boiss. et Gaill.*
256 - *susianus Curt.*
257 - *Tomasinianus Herb.*
258 - *versicolor Ker-Gawl.*
259 - - *var. picturatus Hort.*
260 - *zonatus J. Gay.*
261 *Ferraria undulata L.*
262 *Freesia refracta Klatt.*
263 *Gladiolus angustus L.*
264 - *communis L.*
265 - *undulatus L.*
266 - *viperatus Ker-Gawl.*
267 *Hermodactylus tuberosus Mill.*
268 *Homeria collina Vent.*
269 *Iris aurea Lk.*
270 - *Blandowii Ledeb.*
271 - *cuprea Pursh.*
272 - *Fieberi Seidl.*
273 - *florentina L.*
274 - *Gueldenstaedtiana Lepech.*
275 - *livia Booth.*
276 - *Mandraliscae Tod.*
277 - *nudicalis L.*
278 - *prismatica Pursh.*
279 - *Pseudacorus L.*
280 - - *var. striata Hort.*

- 281 *Iris setacea* Thunb.
 282 - *sogdiana* Bunge.
 283 - *spuria* L.
 284 - *taurica* Lodd.
 285 *Ixia crocata* L.
 286 - *fenestrata* Jacq.
 287 - *hybrida* Ker-Gawl.
 288 *Libertia formosa* R. Grah.
 289 *Montbretia aurantiaca* A. Dietr.
 290 - *crocospiflora* Hort.
 291 *Moraea Candolleana* Spr.
 ** 292 *Romulea Bulbocodium* Seb. et M.
 ** 293 - *Clusiana* Lg.
 ** 294 - *Columnae* Seb. et M.
 295 - - var. *discreta* Moq. grd.
 ** 296 - *melitensis* Bég.
 ** 297 - *purpurascens* Tod.
 ** 298 - *ramiflora* Ten.
 ** 299 - *rosea* L.
 300 *Sisyrinchium californicum* Dryand.
 301 *Sparaxis tricolor* Ker-Gawl.
 302 *Tritonia fenestrata* Ker-Gawl.
 303 - *lineata* Ker-Gawl.
 304 *Watsonia aletroides* Ker-Gawl.
 305 - *humilis* Mill.
 306 - *Meriana* Mill.
 307 - *rosea* Ker-Gawl.

Juncaceae

- ** 308 *Juncus acutus* L.
 ** 309 - *compressus* Jacq.
 ** 310 - *glaucus* L.
 ** 311 - *maritimus* L.
 ** 312 *Luzula nivea* DC.

Juncaginaceae

- 313 *Triglochin Barrelieri* Lois.
 ** 314 - *maritima* L.

Liliaceae

- 315 *Agapanthus multiflorus* W.
 316 *Agave chlorantha* Salm.
 317 *Allium acutangulum* Schrad.

- 318 *Allium albidum* Fisch.
 319 - *Cepa* L.
 320 - *cornutum* Herb.
 321 - *narcissiflorum* W.
 322 - *nigrum* L.
 323 - *odorum* L.
 324 - *Rothii* Zucc.
 325 - *senescens* L.
 326 - *sphaerocephalum* L.
 327 - *spirale* W.
 328 - *subhirsutum* L.
 ** 329 - *vineale* L.
 330 - - var. *compactum* Thuill.
 331 *Aloe hybrida* Salm.
 ** 332 - *lingua* Steud.
 333 *Anthericum Liliago* L.
 334 - *ramosum* L.
 335 - - var. *fol. variegatis*.
 336 *Asparagus officinalis* L.
 337 - *maritimus* Mill.
 338 - *Sprengeri* Regel.
 339 *Asphodelus cerasifer* Gay.
 ** 340 - *microcarpus* Viv.
 341 *Bellevalia trifoliata* L.
 342 *Bowiea volubis* Harv.
 343 *Chionodoxa gigantea* Hort.
 344 *Colchicum autumnale* L.
 345 - *Bisignani* Ten.
 346 - *latifolium* L.
 347 *Dracaena elliptica* Thunb.
 348 - - var. *maculata* Roxb.
 349 - *stricta* Sims.
 350 *Echeandia terniflora* Horteg.
 351 *Eucomis punctata* L' Herit.
 352 *Funkia caerulea* Sweet.
 353 *Gasteria verrucosa* Duv.
 354 *Habranthus chiloensis* Hort.
 355 *Haemanthus amarylloides* Jacq.
 356 *Hemerocallis flava* L.
 357 - *graminea* Andr.
 358 *Hermione brevistyla* Herb.
 359 *Hyacinthus orientalis* L.
 360 *Idotea purpurascens* Kunth.
 361 *Lilium tigrinum* Ker-Gawl.

- 362 *Nothoscordium striatellum* Kunth.
363 *Muscari commutatum* Guss.
364 - *Heldreichii* Boiss.
365 - *neglectum* Guss.
366 - *pulchellum* Heldr. et Sart.
367 - *tenuifolium* Tausch.
→ 368 *Ornithogalum excapum* Ten.
369 *Paradisica Liliastrum* Bert.
370 *Ruscus aculeatus* L.
371 - - var. *angustifolius* Boiss.
372 - *racemosus* L.
373 *Scilla Cùpani* Guss.
374 - *elongata* Parl.
375 - *Filangeri* Tin.
376 - *hispanica* Mill.
377 - *peruviana* L.
378 - - var. *alba* Hort.
379 - - *Ughii* Ten.
380 - - var. *Clusiana* Hort. ex Vilm.
381 *Smilax Alpini* W.
382 *Sternbergia sicula* Tineo.
383 *Triteleja uniflora* Lindl.
384 *Tritoma Uvaria* Ker-Gawl.
385 *Tulbaghia alliacea* L.
386 *Tulipa Gesneriana* L.
387 *Uropetalum serotinum* Ker-Gawl.
388 *Veratrum nigrum* L.

Palmae

- 389 *Cocos campestris* Mart.
390 *Phoenix dactylifera* L.
391 *Trachycarpus excelsus* J. Gay.

Scitamineae

- 392 *Canna indica* L.

Taccaceae

- 393 *Tacca cristata* Jacq.
394 - *integrifolia* Ker-Gawl.

DICOTYLEDONES

Acanthaceae

- 395 *Acanthus longifolius* Poir.
396 - *spinus* L.

- 397 *Aphelandra aurantiaca* Lindl.
398 *Ruellia amoena* Nees.

Amarantaceae

- * 399 *Amarantus albus* L.
* 400 - *prostratus* L.
* 401 - *retroflexus* L.
402 *Celosia pyramidalis* Burm.

Ampelidaceae

- 403 *Ampelopsis heterophylla* Sieb. et Zucc
404 - *quinquefolia* Michx.
405 - *Veitchii* Hort.
406 *Cissus nepalensis* DC.
407 *Vitis Negundo* L. *Vitaceae*
408 - *vinifera* L.

Anacardiaceae

- 409 *Pistacia Lentiscus* L.
410 *Rhus radicans* L.
411 - *semialata* Murr.

Anonaceae

- 412 *Anona cherimolia* Mill.

Apocynaceae

- 413 *Amsonia angustifolia* Michx.
414 - *salicifolia* Pursh.
415 *Mandevillea suaveolens* Lindl.
416 *Nerium Oleander* L.

Araliaceae

- 417 *Hedera Helix* L.
418 - var. *fol. variegatis*.

Asclepiadaceae

- 419 *Asclepias phytolaccoides* Pursh.
420 *Cynanchum fuscatum* Lk.
421 - *medium* R. Br.
422 - *Vincetoxicum* Pers.
423 *Periploca graeca* L.

- 424 *Physianthus albens* Mart.
425 *Physostegia speciosa* Sweet.
426 *Roulinia Jacquinii* Decne.
427 *Vincetoxicum atratum* Morr. et Decn.

Begoniaceae

- 428 *Begonia Evansiana* Andr.
429 - *grandiflora* Jacq.

Berberideae

- 430 *Berberis aristata* DC.
431 - *asiatica* Roxb.
432 - *buxifolia* L.
433 - *canadensis* Pursh.
434 - *Guimpeli* C. Koch.
435 - *macrocarpa* Schrad.
436 - *umbellata* W.
437 - *vulgaris* L.
438 *Mahonia Fortunei* Lindl.

Betulaceae

- 439 *Betula microphylla* Bung.

Bignoniaceae

- 440 *Bignonia Twediana* Lindl.
441 *Catalpa Bungei* L.
442 - *syringifolia* Sims.
443 *Tecoma grandiflora* Sweet.

Borragineae

- ** 444 *Anchusa italica* Retz.
445 *Borrago officinalis* L.
446 *Cerinthe maculata* L.
447 *Heliotropium anchusifolium* Poir.
448 - *peruvianum* L.
449 *Myosotis alpestris* Schmdt.
** 450 - *collina* Hoffm.
** 451 - *intermedia* Lk.
** 452 - *palustris* With.
** 453 - *silvatica* L.
454 *Pulmonaria officinalis* L.
455 *Symphytum officinale* L.

Buxineae

- 456 *Bixa orellana* L.

Cactaceae

- 457 *Cerus Cortisii* L. Cereus
458 - *Martinii* Zucc.

Calycanthaceae

- 459 *Calycanthus occidentalis* Hook.
460 - *praecox* L.

Campanulaceae

- 461 *Adenophora lilliifolia* Ledeb.
462 *Campanula alliarifolia* W.
463 - *cervicaria* L.
464 - *glomerata* L.
465 - *gracilis* Jord.
466 - *lactiflora* L.
467 - *Loeflingi* Brot.
468 - *lamiifolia* M. B.
469 - *pulcherrima* Schrank.
470 - *pyramidalis* L.
471 - *rapunculoides* L.
472 - *spicata* L.
473 *Phyteuma Scheuchzeri* All.
474 *Platycodon grandiflorum* DC.

Capparidaceae

- 475 *Capparis inermis* Forsch.
476 - *rupestris* S. et Sm.
477 - *spinosa* L.

Caprifoliaceae

- 478 *Diervilla rosea* Hier.
479 - - var. *fol. variegatis*.
480 *Leycesteria formosa* Wall.
481 *Lonicera etrusca* Savi.
482 - *iberica* M. B.
483 - *gibbiflora* Max.
484 - *Morovi* A. Gray.

- 485 *Lonicera Ruprechtiana Regel.*
486 - *sempervirens A. DC.*
487 - *tatarica L.*
488 - - *var. hybrida Hort.*
489 - - *var. macrocarpa Hort.*
490 - *Xylosteum L.*
491 - - *var. hortensis Hort.*
492 *Sambucus Ebulus L.*
493 - *nigra L.*
494 *Symphoricarpus parviflorus Desv.*
495 *Viburnum cotinifolium Don.*
496 - *Lantana L.*
497 - *prunifolium L.*
498 - *Tinus L.*

Celastraceae

- 499 *Elaeodendron capense Eckl.*
500 - *croceum DC.*
501 *Evonymus effusus Vis.*
502 - *europaeus L.*
503 - *japonicus Thb.*

Chenopodiaceae

- **504 *Arthrocnemum glaucum Del.*
**505 *Atriplex laciniata L.*
506 - *linifolia Humb. et Plomb.*
**507 - *litoralis L.*
**508 - *patula L.*
509 - - *var. angustissimum W.*
**510 - *portulacoides L.*
**511 - *triangularis W.*
**512 *Beta maritima L.*
**513 - *vulgaris L.*
514 *Chenopodium amaranticolor Cost.*
**515 - *botryoides Sm.*
**516 - *rubrum L.*
*517 - *viride L.*
**518 *Corispermum hyssopifolium L.*
**519 *Kochia arenaria Roth.*
**520 - *hirsuta Nolte.*
521 - *scoparia Schrad.*
522 - *tricophylla Stapf.*
523 ***Salicornia herbacea L.*

- **524 *Salsola Kali L.*
525 - - *var. Tragus (L).*
526 - *rosea S. G. Gml.*
**527 - *Soda L.*
**528 *Suaeda maritima Dum.*

Cistaceae

- 529 *Cistus crispus L.*
**530 - *monspeliensis L.*
*531 *Helianthemum Chamaecistus Mill.*
532 - - *var. vulgare (Pers).*
**533 - *Fumana Mill.*
534 - *halimifolium Pers.*
535 - *umbellatum Mill.*

Compositae

- 536 *Achillea clypeolata Sieb.*
537 - *dentifera DC.*
**538 - *ligustica All.*
539 - *macrophylla L.*
540 - *magna L.*
541 - *Ptarmica L.*
542 *Actinomeris squarrosa Nutt.*
543 - *tetraptera DC.*
544 *Ageratum caelestinum Sims.*
**545 *Anacyclus radiatus Lois.*
546 *Anaphalis margaritacea B. et L.*
**547 *Andryala integrifolia L.*
548 *Antennaria plantaginea R. Br.*
**559 *Anthemis arvensis L.*
550 - - *var. incrassata (Lois.)*
*551 - *maritima L.*
552 - *tinctoria L.*
*553 *Arctium Lappa L.*
554 - - *var. majus (Bernh.).*
*555 *Arnica montana L.*
556 *Artemisia Absinthium L.*
**557 - *caerulescens L.*
558 - *Dracunculus L.*
559 - *Sacrorum Ledeb.*
*560 - *vulgaris L.*
561 *Aster cordifolius Mchx.*
562 - *var. Datschi.*

- 563 *Aster firmus* *Nees*.
564 - *glomeratus* *Bernh.*
565 - *longifolius* *Lam.*
566 - *Novi-Belgi* *L.*
567 - *paniculatus* *Lam.*
568 - *politus* *Nees*.
569 - *salignus* *W.*
570 - *sinensis* *L.*
571 - - var. *flore pleno*.
572 - *spathulatum* *Lindl.*
**573 - *Tripolium* *L.*
574 - - var. *pannonicum* (*Jacq.*)
575 *Atractylis cancellata* *L.*
**576 *Bellis perennis* *L.*
*577 *Bidens tripartitus* *L.*
578 *Biotia latifolia* *DC.*
579 - *macrophylla* *DC.*
580 - *Schreberi* *DC.*
581 *Bupthalmum salicifolium* *L.*
582 *Calendula officinalis* *L.*
583 - *sancta* *L.*
**584 *Carduncellus caeruleus* *Lees.*
**585 *Centaurea alba* *L.*
**586 - *amara* *L.*
587 - *axillaris* *W.*
588 - *benedicta* *L.*
589 - *candidissima* *Lam.*
590 - *carniolica* *Host.*
**591 - *Cineraria* *L.*
592 - *dealbata* *W.*
593 - *glastifolia* *L.*
594 - *lutea* *L.*
595 - *macrocephala* *Puschk. ex W.*
596 - *nigra* *L.*
597 - *phrygia* *L.*
598 - *Scabiosa* *L.*
599 - *sordida* *W.*
**600 - *Tommasini* *Kern.*
601 - *transalpina* *Scheich.*
**602 - *vochinensis* *Bernh.*
**603 *Chrysanthemum coronarium* *L.*
*604 *Cichorium Intybus* *L.*
605 *Cineraria hybrida* *W.*
*606 *Cirsium arvense* *All.*
607 *Cirsium canum* *All.*
608 - - var. *pinnatifolium*.
**609 - *strictum* *Ten.*
610 *Conyza ivaefolia* *Less.*
611 *Conoclinium hyacinthinum* *Morr.*
612 *Coreopsis lanceolata* *L.*
**613 *Crepis foetida* *L.*
614 - - var. *glandulosa* *Guss.*
615 - *rubra* *L.*
616 - *setosa* *Hall. f.*
617 *Crinum Herberti* *G. Don.*
618 *Echinacea purpurea* *Moench.*
619 *Echinops bannaticus* *Rochel.*
620 - *dahuricus* *Trevir.*
621 - *exaltatus* *Schrad.*
622 - *globifer* *Janka.*
623 - *sphaerocephalus* *L.*
*624 *Erigeron acre* *L.*
625 - *alpinum* *L.*
*626 - *canadense* *L.*
627 - *speciosum* *DC.*
628 *Eupatorium ageratoides* *L.*
629 - *atrorubens* (*Lem.*) *Hort. Pan.*
*630 - *cannabinum* *L.*
631 - *concinnum* *DC.*
632 - *Frasieri* *Poir.*
633 - *odoratum* *L.*
634 *Gaillardia pulchella* *Fouger.*
635 - - var. *Lorentziana* *Hort.*
636 *Gazania splendens* *Hort.*
637 *Gerbera anandria* *Sch.-Bip.*
638 - *Jamesoni* *Bolus.*
639 *Helenium autumnale* *L.*
640 - - var. *variegatum* *Hort.*
641 *Helianthus cucumerif.* *For. et G.*
642 - - var. *purpureus* *Hort.*
643 - - var. *ruber* *Hort.*
644 - *decapitatus* *L.*
645 - *giganteus* *L.*
646 - *rigidus* *Desf.*
647 - *multiflorus* *L.*
648 - *strumosus* *L.*
649 *Helichrysum bracteatum* *W.*
**650 - *italicum* *Don.*

- **651 *Helichrysum litoreum* Guss.
652 *Heliopsis levis* Pers.
653 - *scabra* Decne.
**654 *Helminthia echioides* Gaertn.
*655 *Hieracium amplexicaule* L.
656 - *auricula* L.
657 - *bannaticum* Heuff.
658 - *glaucum* All.
659 - *murorum* L.
660 - - var. *plumbeus*.
661 - *umbellatum* L.
662 - *virosum* Pall.
663 - - var. *hispidum*.
664 - *vogesiacum* Mong.
665 - *vulgatum* Fries.
**666 *Homogyne alpina* Cass.
**667 *Inula crithmoides* L.
668 - *Helenium* L.
**669 - *viscosa* Ait.
670 *Jurinea alata* Cass.
671 *Lactuca perennis* L.
**672 *Leontodon hispidus* L.
673 - - var. *major* DC.
674 - - var. *danubialis* (Jacq.)
675 - - var. *lucidus* (DC).
676 *Matricaria Chamomilla* L.
**677 *Onopordon Acanthium* L.
678 *Parthenium integrifolium* L.
**679 *Picridium vulgare* Desf.
**680 *Picris hieracioides* L.
681 - - var. *spinulosa* (Guss.)
682 *Ptarmica alpina* L.
**683 *Pulicaria disenterica* Fl. Wett.
**684 - *sicula* Moris.
685 *Pyrethrum carneum* Led.
686 *Rudbeckia laciniata* L.
687 - - var. *digitata* Mill.
688 *Santolina Chamaecyparissus* L.
689 *Scorzonera angustifolia* L.
690 - *hispanica* L.
**691 - *laciniata* L.
692 *Senecio Cacaliaster* Lam.
**693 - *Cineraria* L.
*694 - - var. *bicolor* (Tod.)
695 *Senecio coriaceus* Ait.
**696 - *erraticus* Bert.
697 - *Doria* L.
**698 - *Jacobaea* L.
699 - *macrophylla* M. B.
700 - *orientalis* W.
701 - *vulgaris* L.
702 *Serratula quinquefolia* M. B.
**703 - *tinctoria* L.
704 *Silphium coronatum* L.
705 - *gummiferum* Ell.
706 - *Hornemanni* Schrad.
707 - *integrifolium* Gray.
708 - *scaberrimum* Ell.
709 - *ternatum* Retz.
710 *Silybum Marianum* Gaertn.
711 *Solidago canadensis* L.
712 - *rigida* L.
713 - *serotina* Ait.
*714 - *Virgaurea* L.
715 - *virginiana* L.
716 - - var. *patula* Hort.
**717 *Sonchus arvensis* L.
**718 - *maritimus* L.
*719 - *oleraceus* L.
720 *Stevia serrata* Cav.
721 *Stobaea membranifolia* DC.
722 *Tagetes patula* L.
723 - - var. *fl. pleno*.
724 *Tanacetum boreale* Fisch.
725 *Taraxacum angustisquameum* DC.
*726 - *officinale* Wigg.
**727 - *paludosum* Kern.
728 *Telekia cordifolia* DC.
729 - *speciosa* Baumg.
**730 *Tragopogon major* Scop.
731 *Zinnia elegans* Jacq.
732 - - var. *crispa* Hort.
733 - *Haageana* Regel.
734 - - var. *stellata* Hort.
- Convolvulaceae**
- **735 *Convolvulus elegantissimus* Mill.
**736 - *Soldanella* L.

- 737 *Cuscuta Epithymum* Murr.
738 *Ipomaea Bona-nox* L.
739 - *Quamoclit* L.
740 *Pharbitis purpurea* Voigt.

Coriariaeae

- 741 *Coriaria myrtifolia* L.

Cornaceae

- 742 *Aucuba japonica* Thunb.
743 *Cornus capitata* Wall.
744 - *mas* L.
745 - *sanguinea* L.

Crassulaceae

- 746 *Sedum Aizoon* L.
747 - *album* L.
748 - *Fabaria Koch.*
749 - *kamtsciaticum F. et M.*
750 - *latifolium Bert.*
751 - *Maximowiczii Regel.*
752 - *Selskianum Regel.*
753 *Sempervivum globiferum* L.
754 - *tectorum* L.
755 *Septas capensis* L.

Cruciferae

- 756 *Alyssum Arduini Fritsch.*
757 - *desertorum Stup.*
758 - *glemonense* L.
759 - *montanum* L.
760 - *saxatile* L.
761 *Anaphalis margaritacea B. et L.*
762 *Arabis perfoliata* L.
763 - *rosea DC.*
764 *Aubrietia taurica Boiss.*
765 *Barbarea stricta Andrz.*
**766 *Biscutella apula* L.
767 - *Columnae Ten.*
768 *Brassica nigra* L.
769 - *oleracea* L.
770 - - *var. versicolor.*

- *771 *Brassica Sinapistrum Boiss.*
772 - - *var. orientalis (Andr.)*
*773 - *Tournefortii Gouan.*
**774 *Cakile maritima Scop.*
775 *Camelina sativa Crantz.*
*776 *Cardamine hirsuta L.*
*777 - *impatiens L.*
778 *Carponema filiformis Dckl.*
779 *Cheiranthus Cheiri L.*
780 - - *var. flore pleno.*
**781 *Clypeola Johnthlaspi L.*
782 *Cochlearia officinalis L.*
783 - *saxatilis L.*
784 *Conringia orientalis Dum.*
785 *Crambe hispanica L.*
786 *Descurainia tanacetifolia L.*
**787 *Diplotaxis muralis DC.*
**788 - *tenuifolia DC.*
789 - - *var. integrifolia DC.*
790 *Eruca sativa L.*
791 *Euclidium syriacum R. Br.*
792 *Heliophila crithmifolia W.*
793 *Iberis sempervirens L.*
794 - - *var. minor Hort.*
795 *Isatis praecox Kit.*
796 *Lepidium latifolium L.*
**797 *Lepidium ruderae L.*
798 - - *virginicum L.*
799 *Malcolmia africana R. Br. in Ait.*
800 *Malthodes annua Sweet.*
801 - *parviflora R. Br.*
802 *Moricandia sativa DC.*
803 *Myagrum perfoliatum L.*
*804 *Nasturtium palustre DC.*
*805 - *silvestre R. Br.*
806 *Parrya Menziesii Greene.*
807 *Raphanus sativus L.*
*808 *Rapistrum rugosum All.*
809 - - *var. glabrum (Host).*
810 *Senebiera Coronopus Poir.*
811 *Sinapis dissecta Lag.*
812 - *turgida Del.*
813 *Sisymbrium officinale Scop.*

- 814 *Sisymbrium strictissimum* L.
815 *Succovia balearica* Medic.

Cucurbitaceae

- 816 *Cucurbita Pepo* L.
817 - - var. *cucurbitella* Bég.
818 *Geblera suffruticosa* Fisch.

Cupuliferae

- 819 *Carpinus Betulus* L.
*820 *Castanea vesca* Gaertn.
*821 *Corylus Avellana* L.
822 *Fagus silvatica* L.
823 *Ostrya carpinifolia* Scop.
824 *Quercus Ilex* L.
825 - - par. *pendula*.
826 - *pedunculata* Ehrh.

Daphnaceae

- *827 *Daphne Mezereum* L.

Dianthaceae

- *828 *Alsine tenuifolia* Crantz.
**829 *Arenaria leptoclados* Guss.
*830 *Cerastium glomeratum* Thuill.
831 - *hirsutum* Ten.
832 *Dianthus atrorubens* All.
**833 - *Caryophyllus* L.
834 - - var. *longicaulis* (Ten.)
835 - *fragrans* M. B.
836 - *hortensis* Schrad.
837 - *moesiacus* Vis. et Panc.
838 - *Mussini* Horn.
839 - *plumarius* L.
840 - - var. *hungaricus*
841 - - var. *flore roseo*
842 - *sinensis* L.
843 - *squarrosus* M. B.
844 *Gypsophila perfoliata* L.
845 - *trichotoma* Vend.

- **846 *Holosteum umbellatum* L.
**847 *Lychnis alba* Mill.
848 - *Coeli-rosa* Desr.
849 - *corsica* Lois.
850 - *Dietrichiana* Hort.
**851 - *divaricata* Rchb.
852 - *Flos-Jovis* Desr.
853 *Saponaria officinalis* L.
854 *Silene aegyptiaca* L. f.
**855 - *conica* L.
856 - *fabaria* S. et Sm.
857 - *multiflora* Guss.
858 - *pendula* L.
859 - *Salzmanni* Otth.
**860 - *sericea* All.
**861 - *vulgaris* Garcke
862 - *Zawadzkii* Herb.
**863 *Spergularia atheniensis* Asch.
**864 - *Dillenii* Leb.
**865 - *marginata* Kit.
**866 *Stellaria aquatica* Scop.
**867 - *media* Cyr.
868 - - var. *apetala* (Ucria)
869 - - var. *grandiflora* (Ten.)
870 - - var. *intermedia* Guss.
871 - - var. *neglecta* (Weihe)
872 - - var. *pallida* (Dum.)
**873 *Tunica prolifera* Scop.
**874 - *saxifraga* Scop.
**875 - *velutina* F. et M.

Dipsacaceae

- 876 *Cephalaria cretica* R. et S.
877 - *rigida* R. et S.
878 - *tatarica* R. et S.
879 *Knautia orientalis* L.
**880 *Scabiosa argentea* L.
881 - *atropurpurea* L.
**882 - *columbaria* L.
883 - *gramontia* L.
884 *Succisa australis* Rchb.
**885 - *pratensis* Mnch.

Ebenaceae

- 886 Diospyros Lotus *L.*
887 - - var. macrocarpa *Hort.*

Elaeagnaceae

- 888 Elaeagnus angustifolia *L.*
889 - - var. orientalis (*L.*)
890 Hippophaë rhamnoides *L.*

Ericaceae

- **891 Erica carnea *L.*

Euphorbiaceae

- 892 Euphorbia globosa *Sims.*
*893 - helioscopia *L.*
894 - palustris *L.*
*895 - Peplus *L.*
**896 - terracina *L.*
897 Mallotus japonicus *Muell.*
898 Securinega ramiflora *Muell.*

Ficoideae

- 899 Mesembryanthemum cordifolium *L.*
900 - cultratum *Salm.*
901 - lingueforme *Haw.*
**902 - nodiflorum *L.*
903 - Salmi *Haw.*
904 - uncatum *Salm.*
905 Opuntia horrida *Salm.*
906 - cylindrica *DC.*
907 - - var. minor.

Gentianaceae

- **908 Chlora perfoliata *L.*
909 - - var. serotina (*Koch*)
**910 Erythraea Centaurium *Pers.*
911 Gentiana cruciata *L.*
912 - tibetica *King. ex Hook.*
913 - Walujewi *Reg. et Schm.*

Geraniaceae

- **914 Erodium cicutarium *L'Hér.*
915 - gruinum *W.*
**916 - romanum *L'Hér.*
917 Erythroxyton Coca *Lam.*
918 Geranium cristatum *Stev.*
919 - platypetalum *F. et M.*
*920 - Robertianum *L.*
921 - rubellum *Moench.*
922 - sanguineum *L.*
923 Impatiens Olivieri *Hort.*
924 - Sultani *Hook.*
925 - - var. rosea *Hort.*
926 - - var. splendens *Hort.*
927 Linum alpinum *L.*
928 - angustifolium *Huds.*
929 - grandiflorum *Desf.*
**930 - maritimum *L.*
**931 - tenuifolium *L.*
932 - usitatissimum *L.*
933 Oxalis asinina *Jacq.*
934 - Bowei *Lindll.*
*935 - corniculata *L.*
936 - - var. tropaeoloides *Hort.*
937 - flabellifolia *Jacq.*
938 - hirtella *Jacq.*
939 - livida *Jacq.*
940 - pentaphylla *Sims.*
941 - rosea *Jacq.*
942 - rubella *Jacq.*
943 - variabilis *Jacq.*
944 - - var. alba *Hort.*
945 - - var. violacea *Hort.*
946 Pelargonium Radula *L'Hér.*
947 - vitifolium *L'Hér.*
948 - zonale *L'Hér.*
949 Tropaeolum majus *L.*

Gesneriaceae

- 950 Gloxinia tubiflora *Hook.*

Globulariaceae

- **951 *Globularia vulgaris* L.

Hydrophyllaceae

- 952 *Nemophyla maculata* Bent.

Hypericaceae

- 953 *Hypericum alatum* Ait.
954 - *Androsaemum* L.
955 - *perfoliatum* L.
**956 - *perforatum* L.
957 - *pyramidatum* Ait.
958 *Sarothra gentianoides* Lour.

Juglandaceae

- 959 *Carya olivaeformis* Nutt.
960 *Juglans nigra* L.
961 - - var. *rhytidocarpa* H. P.
962 - *regia* L.
963 - - var. *oxycarpa* Hort. Pat.
964 - - var. *serotina* Hort.

Labiatae

- **965 *Ballota nigra* L.
966 *Betonica officinalis* L.
**967 *Brunella grandiflora* Jacq.
**968 - *bicolor* Beck.
**969 - *laciniata* L.
**970 - *vulgaris* L.
*971 *Calamintha officinalis* Mnch.
972 *Coleus hybrida* Hort.
*973 *Galeopsis Ladanum* L.
*974 - *versicolor* Curt.
*975 *Horminum pyrenaicum* L.
976 *Hyssopus officinalis* L.
**977 *Leonurus Cardiaca* L.
978 - - var. *villosus* Bth.
979 - *tataricus* L.
980 *Lycopsis variegata* L.
981 *Marrubium creticum* W.
**982 - *vulgare* L.

- 983 - - var. *apulium* (Ten.)
**984 *Melissa officinalis* L.
985 - - var. *romana* (Mill.)
986 *Mentha crispa* L.
987 - *crispata* Schrad.
*988 - *rotundifolia* L.
989 - *silvestris* L.
990 - - var. *serotina*.
991 - *viridis* L.
992 - - var. *hortensis* Hort.
993 *Monarda citriodora* Cerv.
994 - *fistulosa* L.
995 - *mollis* W.
996 *Nepeta nuda* L.
997 *Ocimum Basilicum* L.
998 *Origanum heracleoticum* L.
999 - *megastachyum* DC.
1000 - *sipileum* L.
1001 - *vulgare* L.
1002 *Phlomis alpina* Pall.
1003 - *ferruginea* Ten.
1004 - *fruticosa* L.
1005 - *pungens* W.
1006 - *tuberosa* L.
1007 *Plectranthus glaucocalyx* Maxim.
1008 *Rosmarinus officinalis* L.
1009 *Salvia amplexicaulis* Rahb.
1010 - *azurea* Lam.
**1011 - *cleistogama* De Bary et Paul.
*1012 - *glutinosa* L.
**1013 - *haematodes* L.
1014 - *lavandulaefolia* Vahl.
1015 - - var. *albiflora*.
1016 - *Leonia* Benth.
1017 - *nutans* L. R.
1018 - *officinalis* L.
*1019 - *pratensis* L.
**1020 - - var. *Saccardoana* Pamp.
1021 - *Przewalskii* Maxim.
1022 - *scabiosaefolia* L.
1023 - *splendens* Ker-Gawl.
1024 - - var. *alba* Host.
**1025 - *Verbenaca* L.
1026 - - var. *multifida* S. et Sm.

- 1027 *Salvia verticillata* L.
1028 - - var. *micrantha*.
**1029 *Satureja Acinos* Scheele
**1030 - *graeca* L.
1031 - *montana* L.
1032 - - var. *virgata*.
1033 - *pygmaea* Sieb.
1034 - *variegata* Host.
1035 *Scutellaria altissima* L.
1036 - *Columnae* All.
1037 *Stachys arenaria* Vahl.
1038 - *germanica* L.
1039 - *Heraclea* All.
1040 - *italica* Mill.
1041 - *lanata* Jacq.
**1042 - *maritima* L.
**1043 - *recta* L.
1044 - *serotina* Hort.
*1045 - *silvatica* L.
**1046 - *subrenata* Vis.
**1047 *Teucrium Chamaedrys* L.
**1048 - *flavum* L.
**1049 - *massiliense* L.
**1050 - *montanum* L.
**1051 - *Polium* Mill.
**1052 - *Scorodonia* L.
**1053 - *siculum* Guss.
*1054 *Thymus Serpyllum* L.
1055 - - var. *ovatus* (Mill.)
1056 - *vulgaris* L.

Lauraceae

- 1057 *Benzoin aestivale* Nees.
1058 *Cinnamomum sericeum* Siebold.
1059 *Laurus nobilis* L.

Leguminosae

- 1060 *Acacia Cebil* Griseb,
1061 - *calamifolia* Lindl.
1062 - *Dietrichiana* F. Muell.
1063 - *dodonaefolia* Desf..
1064 - *Farnesiana* W.

- 1065 *Acacia glaucoptera* Benth.
1066 - *homomalla* Wendl.
1067 - *iteophylla* F. Muell.
1068 - *longifolia* W.
1069 - *longissima* F. Muell.
1070 - *lunata* Sieb.
1071 - *Meissneri* Lehm.
1072 - *microbotrya* Benth.
1073 - *microbotrya* Meissn.
1074 - *neriifolia* A. Cunn.
1075 - *obtusata* Sieb.
1076 - *oleifolia* A. Cunn.
1077 - *oxyphylla* R. Grah.
1078 - *penninervis* Sieb.
1079 - *prismatica* Hort.
1080 - *retinodes* Schlecht.
1081 - *rigens* A. Cunn.
1082 - *rostelifera* Benth.
1083 - *Salix-tristis* Hort.
1084 - *Sophorae* R. Br.
1085 - *subulata* Bonpl.
1086 - *uncinella* Benth.
1087 - *Whanii* F. Muell.
1088 *Amorpha canescens* Nutt.
1089 - *Lewisii* Lodd.
**1090 *Anthyllis Barba-jovis* L.
**1091 - *Vulneraria* L.
1092 *Astragalus Cicer* L.
1093 - *drusorum* Boiss.
1094 - *falcatus* Lam.
1095 - *podocarpus* C. A. Mey.
1096 *Baptisia australis* R. Br.
1097 *Caragana sibirica* Medic.
1098 *Cassia marylandica* L.
1099 *Ceratonia Siliqua* L.
1100 *Cercis Siliquastrum* L.
1101 *Colutea arborescens* L.
1102 *Coronilla Emerus* L.
1103 *Cytisus Alschingeri* Vis.
1104 - *ciliatus* Vahl.
1105 - *Laburnum* L.
1106 - *nigricans* L.
1107 - *Rochelii* Wierzb.
1108 - *uralensis* Led.

- 1109 *Desmodium canadense* DC.
1110 - *racemosum* DC.
1111 *Dolichos Lablab* L.
1112 - *sesquipedalis* L.
**1113 *Dorycnium herbaceum* Vill.
1114 *Entelea palmata* Lindl.
1115 *Ervum Ervilia* L.
1116 *Erythrina Cristagalli* L.
1117 *Galega officinalis* L.
1118 - *persica* Pers.
1119 *Genista candicans* L.
1120 - *juncea* Scop.
1121 - *laburnoides* Morr.
1122 *Gleditschia horrida* W.
1123 *Glycine frutescens* DC.
1124 - *sinensis* Lindl.
1125 *Glycyrrhiza echinata* L.
1126 - *lepidota* Nutt.
1127 *Indigofera Dosua* Buch-Hamilt.
1128 - *Gerardiana* R. G. in Walt.
1129 - *Roylei* Hort.
1130 *Lathyrus japonicus* W.
1131 - *odoratus* L.
1132 - *rotundifolius* W.
1133 - *silvestris* L.
1134 - - var. *parviflorus*
1135 *Lupinus albus* L.
*1136 *Medicago litoralis* Rhode.
*1137 - *lupulina* L.
1138 - *Murex* W.
1139 *Mimosa glomerata* Forst.
1140 - *illinoensis* Michx.
1141 - *pudica* L.
1142 *Ononis hircina* Jacq.
**1143 - *Natrix* L.
**1144 - *spinosa* L.
1145 *Oxytropis deflexa* DC.
1146 *Phaca trifoliata* L.
1147 *Phaseolus caffer* Haw.
1148 - *multiflorus* Ham.
1149 - - var. *atroviolaceus* Hort.
1150 *Robinia Bessoniana* Hort. et. Koch.
1151 - *neo-mexicana* A. Gray.
1152 - *pseudacacia* L.

- 1153 - - var. *monophylla* Hort.
1154 *Sophora japonica* L.
**1155 *Trifolium agrarium* L.
1156 - - var. *pseudoprocumbens* (Gmel.)
1157 *Trigonella caerulea* L.
1158 - *Foenum-graecum* L.
1159 *Vicia Faba* L.
1160 - *unijuga* A. Br.

Loganiaceae

- 1161 *Buddleia curviflora* Hook.

Lythrarieae

- 1162 *Lythrum decandrum* Fisch.
*1163 - *Salicaria* L.
1164 - - var. *gracilis*.
1165 *Nesaea myrtifolia* Desf.

Magnoliaceae

- 1166 *Lyriodendron tulipifera* L.
1167 *Magnolia acuminata* L.
1168 - *grandiflora* L.

Malvaceae

- 1169 *Althaea armeniaca* Ten.
1170 - *cannabina* L.
1171 - *multiflora* Rehb.
*1172 - *officinalis* L.
1173 *Lavatera arborea* L.
1174 *Malva crispa* L.
*1175 - *silvestris* L.
1176 *Pavonia spinifex* Cav.
1177 *Sida Napaea* Cav.

Melastomaceae

- 1178 *Bertolonia maculata* DC.

Meliaceae

- 1179 *Melia Azederach* L.

Myrtaceae

- 1180 *Callistemon coccineus* *F. Muell.*
- 1181 - *fulgens* *L.*
- 1182 - *rigidus* *R. Br.*
- 1183 *Myrtus communis* *L.*
- 1184 *Philadelphus coronarius* *L.*
- 1185 - - *var. pubescens* *Hort.*
- 1186 - - *var. tenuifolius* *Hort.*
- 1187 - *deutzioides* *Hort. Pat.*
- 1188 - *floribundus* *Schrad.*
- 1189 - - *var. major* *Hort.*
- 1190 - *Gordonianus* *Lindl.*
- 1191 - *Zeiheri* *Schrad.*
- 1192 *Psidium chinense* *Lodd.*

Nymphaeaceae

- 1193 *Nelumbium speciosum* *W.*

Oleaceae

- 1194 *Fraxinus excelsior* *L.*
- 1195 - *Ornus* *L.*
- 1196 *Jasminum dianthifolium* *Vis.*
- 1197 *Ligustrum coriaceum* *Hort.*
- 1198 - *japonicum* *Thunb.*
- 1199 - *oblongifolium* *Hort.*
- 1200 - *Quihoni* *Carr.*
- 1201 - *syringaefolium* *Hort.*
- 1202 - *vulgare* *L.*
- 1203 - - *var. longiflorum* *Hort.*
- 1204 *Olea europaea* *L.*
- **1205 *Phyllirea variabilis* *Timb.*
- 1206 *Syringa Emodi* *Wall.*
- 1207 - *vulgaris* *L.*

Onagrariaceae

- **1208 *Epilobium Dodonaei* *Vill.*
- 1209 - *hirsutum* *L.*
- 1210 - *rosmarinifolium* *Haenck.*
- 1211 *Fuchsia corymbifera* *Ruiz. et Pav.*
- **1212 *Oenothera biennis* *L.*
- 1213 - *Lamarkiana* *Ser. in DC.*

Papaveraceae

- 1214 *Corydalis cava* *Schweigg.*
- * 1215 *Chelidonium majus* *L.*
- **1216 *Glaucium flavum* *Crantz.*
- *1217 *Fumaria officinalis* *L.*
- 1218 *Papaver alpinum* *L.*
- 1219 - *intermedium* *Beck*
- 1220 - *lateritium* *C. Koch.*
- *1221 - *Rhoeas* *L.*
- 1222 - *somniferum* *L.*
- 1223 - - *var. flore pleno.*

Paronychiaceae

- **1224 *Herniaria hirsuta* *L.*

Passifloreaceae

- 1225 *Baldwinia multiflora* *Nutt.*
- 1226 *Carica Papaya* *L.*
- 1227 *Passiflora caerulea* *L.*

Plantaginaceae

- **1228 *Plantago albicans* *L.*
- **1229 - *alpina* *L.*
- **1230 - *altissima* *L.*
- **1231 - *Bellardi* *All.*
- **1232 - *Candollei* *Raf.*
- **1233 - *Coronopus* *L.*
- 1234 - - *var. commutata* (*Guss.*)
- **1235 - *Cornuti* *Gouan.*
- **1236 - *crassifolia* *Forsk.*
- **1237 - *fuscescens* *Jord.*
- **1238 - *gentianoides* *Sm.*
- **1239 - *hirtella* *H. B. et K.*
- **1240 - *Lagopus* *L.*
- **1241 - *lanceolata* *L.*
- 1242 - - *var. dubia* (*L.*)
- 1243 - - *var. sphaerostachya* *DC.*
- **1244 - *major* *L.*
- 1245 - - *var. carnososa* *Moric.*
- 1246 - - *var. ruberrima* *Hort.*
- **1247 - *maxima* *Jacq.*

- ** 1248 *Plautago patagonica* Jacq.
- ** 1249 - *Psyllium* L.
- ** 1250 - *sarda* Presl.
- ** 1251 - *serpentina* Vill.

Plumbaginaceae

- 1252 *Armeria alpina* W.
- 1253 - *leucantha* Salzm.
- 1254 - *pinifolia* Hoffg.
- 1255 *Ceratostigma plumbaginoides* Bunge.
- ** 1256 *Statice bellidifolia* Gouan.
- 1257 - *latifolia* Smith.
- ** 1258 - *Limonium* L.
- 1259 - *purpurata* L.
- 1260 - *tatarica* L.
- ** 1261 - *virgata* W.

Polemoniaceae

- 1262 *Gilia millefoliata* Fisch.
- 1263 - *tricolor* Benth.
- 1264 - - var. *nana compacta*.
- 1265 *Phlox Drummondii* Hook.
- 1266 - - var. *grandiflora* Hort.

Polygonaceae

- Grom* 1267 *Muehlenbergia alpestris* Trin.
- 1268 - *complexa* Meisn.
- * 1269 *Polygonum dumetorum* L.
- * 1270 - *Fagopyrum* L.
- ** 1271 - *lapathyfolium* L.
- ** 1272 - *maritimum* L.
- * 1273 - *Persicaria* L.
- 1274 - *Sieboldii* Meisn.
- 1275 *Rheum palmatum* L.
- * 1276 *Rumex Acetosa* L.
- ** 1277 - *Acetosella* L.
- 1278 - - var. *multifidus* (Sm.)
- ** 1279 - *bucephalophorus* L.
- 1280 - *graecus* Boiss.
- 1281 - *patientia* L.
- 1282 - *purpurascens* Hort.
- 1283 - *stenophyllus* Ledeb.

Primulaceae

- 1284 *Lysimachia punctata* L.
- 1285 *Primula macrocalyx* Bunge.
- 1286 - *obconica* Hance.
- 1287 - - var. *cortusioides* Hort.
- 1288 - - var. *gigantea fimbriata* H.
- 1289 - - var. *gigantea purpurea* H.
- 1290 - *sinensis* Sab.
- 1291 - *suaveolens* Bert.
- 1292 - *uralensis* Fisch.
- 1293 - *veris* L.
- 1294 - *vulgaris* Huds.
- ** 1295 *Samolus Valerandi* L.

Ranunculaceae

- 1296 *Aconitum Napellus* L.
- 1297 *Adonis aestivalis* L.
- 1298 *Anemone dahurica* Fisch.
- 1299 - *elongata* Don.
- 1300 - *Hudsoniana* Rich.
- * 1301 - *nemorosa* L.
- 1302 - *hortensis* L.
- * 1303 - *ranunculoides* L.
- 1304 - *stellata* L.
- 1305 *Aquilegia dichroa* Freyn.
- 1306 - *glandulosa* Fisch.
- 1307 - *nivea* Baumg.
- 1308 *Caltha palustris* L.
- 1309 *Clematis lathyriifolia* Bess.
- 1310 - *coccinea* Engelm.
- 1311 - *Davidiana* DC.
- 1312 - *Flammula* L.
- 1313 - - var. *maritima* (L.)
- 1314 - *Gebleriana* Bong.
- 1315 - *integrifolia* L.
- 1316 - *jubata* L.
- 1317 - *recta* L.
- 1318 - *Viorna* L.
- 1319 - *Viticella* L.
- 1320 *Delphinium formosum* Boiss. et Huet.
- 1321 - *Przewalskii* Hult.

- 1322 *Delphinium Pylzavii Maxim.*
1323 - *villosum Steven.*
*1324 *Helleborus viridis L.*
**1325 *Nigella arvensis L.*
1326 - *Garidella Spenn.*
1327 - *hispanica L.*
1328 - *orientalis L.*
1329 - *sativa L.*
1330 *Paeonia albiflora Pall.*
1331 - *corallina Retz.*
1332 - *humilis W.*
1333 - *peregrina Mill.*
1334 - *promiscua Rchb.*
1335 - *pubescens Sims.*
1336 - *tenuifolia L.*
**1337 *Ranunculus acer L.*
1338 - - *var. Steveni (Andr.)*
**1339 - *arvensis L.*
1340 - - *var. tuberculatus DC.*
1341 - *brutius Ten.*
1342 - *Buergeri Miq.*
*1343 - *bulbosus L.*
1344 - - *var. Aleae Willk.*
1345 - *caucasicus M. B.*
**1346 - *Chius L.*
1347 - *constantinopolitanus Urv.*
**1348 - *sceleratus L.*
1349 - *tuberosus Lap.*
1350 *Thalictrum flavum L.*
1351 - *Kochii Fisch.*
1352 - *glaucum Desf.*
1353 - *majus L.*
1354 - *petaloideum L.*
1355 - *speciosum Mill.*

Resedaceae

- 1356 *Reseda alba L.*
1357 - *odorata L.*

Rhamnaceae

- 1358 *Berchemia volubilis DC.*
1359 - - *var. crenulata Hort.*
1360 *Ceanothus azureus Desf.*

- 1361 *Hovenia dulcis Thunb.*
1362 *Ilex aquifolium L.*
1363 - *Cassine L.*
1364 - *cornuta Lindll.*
1365 *Paliurus aculeatus Lam.*
*1366 *Rhamnus cathartica L.*
1367 - *utilis Dcne.*
1368 - *Wihdor Luce.*

Rosaceae

- 1369 *Acaena cylindristachya Ruiz et Pav.*
1370 - *ovalifolia Ruiz et Pav.*
1371 - *pinnatifida Ruiz et Pav.*
1372 *Agrimonia Eupatorium L.*
1373 - *odorata Mill.*
1374 *Amygdalus Persica L.*
1275 - - *var. flore pleno*
1376 *Cotoneaster vulgaris Lindl.*
1377 *Crataegus Crux-galli L.*
1378 - *laciniata Stev.*
*1379 - *monogyna Jacq.*
1380 - - *var. flore pleno.*
1381 - *Oxyacantha L.*
1382 - *Pyracantha L.*
1383 *Cydonia japonica Pers.*
1384 - - *var. roseo-alba Hort.*
1385 *Duchesnea indica Wall.*
1386 *Geum brachypetalum Sering.*
1387 - *coccineum S. et Sm.*
1388 - *intermedium Ehrh.*
1389 - *molle Vis. et Panc.*
1390 - *rivale L.*
1391 - *urbanum L.*
1392 - *Willdenowii Fisch.*
1393 *Margiricarpus setosus Ruiz et Pav.*
1394 *Neillia opulifolia Benth.*
1395 - *thyrsiflora Don.*
*1396 *Pirus Aria Ehrh.*
1397 *Potentilla adscharica Somm. et Lev.*
1398 - *argyrophylla Wall.*
1399 - *var. insignis.*
1400 - *Brennia Huter.*
1401 - *chrysantha Trevir.*

- 1402 *Poteutilla delphinensis* *Grn.*
1403 - *Goldbachii* *Rupr.*
1404 - *grandiflora* *L.*
1405 - *hirta* *L.*
1406 - *Kernerii* *Roxb.*
1407 - *inclinata* *W.*
1408 - *montenegrina* *Pant.*
1409 - *pennsylvanica* *L.*
1410 - *recta* *L.*
1411 - *rupestris* *L.*
1412 - var. *grandiflora.*
1413 *Poterium Magnolii* *Spach.*
1414 - *muricatum* *Spach.*
1415 - *officinale* *A. Gray*
** 1416 - *Sanguisorba* *L.*
1417 *Prunus cerasifera* *Ehrh.*
1418 - *Mahaleb* *L.*
1419 - *myrobolana* *Lois.*
1420 - *Pissardi* *Carr.*
1421 - *spinosa* *L.*
1422 *Raphiolepis indica* *Lindl.*
1423 - *ovata* *Briot.*
1424 *Rhodotypos kerrioides* *Sieb. et. Zucc.*
1425 *Rosa canina* *L.*
1426 - - var. *parvifolia.*
1427 - *centifolia* *L.*
1428 - *gallica* *L.*
1429 - - var. *hybrida* *Hort.*
1430 - *indica* *L.*
1431 - - var. *kermesina.*
1432 - *pomponia* *DC.*
*1433 *Rubus fruticosus* *L.*
1434 - - var. *discolor* *Weihe.*
1435 - *laciniatus* *W.*
1436 *Sorbus aucuparia* *L.*
1437 *Spiraea amurensis* *Max.*
1438 - *Aruncus* *L.*
1439 - *callosa* *Thunb.*
1440 - *grandiflora* *Sw.*
1441 - *inebrians* *Hort.*
1442 - *lanceolata* *Poir.*
1443 - - var. *Revesiana.*
1444 - *pachystachys* *Hort.*
1445 - *Pallasii* *D. Don.*

- 1446 *Spiraea salicifolia* *L.*
1447 - *thalioides* *Pall.*

Rubiaceae

- 1448 *Cephalanthus occidentalis* *L.*
*1449 *Crucianella angustifolia* *L.*
*1450 *Galium Aparine* *L.*
** 1451 - *constrictum* *Chaub.*
** 1452 - *elongatum* *Presl.*
** 1453 - *lucidum* *All.*
** 1454 - *palustre* *L.*
** 1455 - *purpureum* *L.*
*1456 - *verum* *L.*
1457 *Rubia tinctorum* *L.*

Rutaceae

- 1458 *Aegle sepiaria* *DC.*
1459 *Citrus Bizzaria* *Hort.*
1460 - *vulgaris* *Risso.*
1461 *Ptelea trifoliata* *L.*
*1462 *Ruta graveolens* *L.*
1463 *Zanthoxylon alatum* *Steud.*
1464 - *Bungei* *Planch.*

Sapindaceae

- 1465 - *atropurpureum* *Hort.*
*1466 *Acer campestre* *Lim.*
1467 - *platanoides* *L.*
1468 - *polymorphum* *Spach.*
1469 - *pseudoplatanus* *L.*
1470 *Aesculus Hippocastanum* *L.*
1471 - *rubicunda* *Lodd.*
1472 *Koelreuteria paniculata* *Laxm.*
1473 *Negundo fraxinifolium* *Nutt.*
1474 - - var. *fol. variegatis.*
1475 *Pavia macrostachya* *DC.*
*1476 *Staphylea pinnata* *L.*
1477 *Xanthoceras sorbifolia* *Bunge.*

Saxifragaceae

- 1478 *Deutzia crenata* *Sieb.*
1479 - *staminea* *R. Br.*
1480 *Heuchera americana* *L.*

- 1481 *Heuchera ribifolia* *Fisch.*
1482 - *Richardsoni* *R. Br.*
1483 - *villosa* *Michx.*
1484 *Ribes rubrum* *L.*
1485 *Saxifraga sarmentosa* *L. f.*

Scrophulariaceae

- 1486 *Antirrhinum majus* *L.*
1487 *Calceolaria hybrida* *Hort.*
1488 *Digitalis argyrostigma* *Fisch.*
1489 - *grandiflora* *All.*
**1490 - *lutea* *L.*
**1491 - *micrantha* *Elm.*
1492 - *purpurea* *L.*
1493 *Linaria Cymbalaria* *Mill.*
**1494 - *Elatine* *Mill.*
1495 - - *var. Sieberi* *Rchb.*
*1496 - *minor* *Desf.*
**1497 - *pilosa* *DC.*
**1498 - *purpurea* *Mill.*
**1498 *Odontites lutea* *Rchb.*
**1500 - *serotina* *Dum.*
1501 *Paulownia imperialis* *Sieb. et Zucc.*
1502 *Pentstemon Digitalis* *Sims.*
1503 - *hybridum* *Hort.*
1504 - *Mackeyanum* *Konow.*
1505 - *procerum* *Grah.*
**1506 - *pubescens* *Soland.*
1507 - *Scouleri* *Dougl.*
**1508 *Scrophularia canina* *L.*
1509 - *Ehrharti* *Steven.*
1510 - *nodosa* *L.*
1511 - *Scopolii* *Hoppe.*
1512 - *sambucifolia* *L.*
1513 - - *var. grandiflora.*
1414 - *variegata* *Bieb.*
1415 *Torenia Fournieri* *Linden.*
*1516 *Verbascum Blattaria* *L.*
*1517 - *Chaixi* *Vill.*
1518 - *Lychnitis* *L.*
1519 *Veronica Allionei* *Vill.*
1520 - *arvensis* *L.*
1521 - *caucasica* *M. B.*

- *1522 *Veronica Chamaedrys* *L.*
1523 - *crassifolia* *Wierzb.*
1524 - *crenulata* *Hoffm.*
1525 - *incana* *L.*
1526 - *longifolia* *L.*
1527 - - *var. maritima* *(L.)*
1528 - - *var. media* *(Schrud.)*
1529 - - *var. vulgaris* *Koch.*
1530 - *peregrina* *L.*
*1531 - *persica* *Poir.*
1532 - *praealta* *L.*
1533 - *prenja* *Auct.*
1634 - *prostrata* *L.*
1535 - *speciosa* *R. Cunn.*
1536 - *spuria* *L.*
1537 - *Teucrium* *L.*
1538 - *tubiflora* *F. et M.*
1539 - *vulgaris* *Hook.*
1540 - *Waldsteiniana* *Schott.*

Simarubaceae

- 1541 *Ailanthus glandulosa* *Desf.*

Solanaceae

- 1542 *Atropa Belladonna* *L.*
1543 *Capsicum annum* *L.*
1544 *Datura Stramonium* *L.*
1545 *Hyoscyamus niger* *L.*
1546 - - *var. pallidus* *(W. et K.)*
1557 *Nicotiana alata* *Link.*
1558 - *rustica* *L.*
1559 - *Tabacum* *L.*
1560 *Nierembergia gracilis* *Hook.*
1561 *Petunia hybrida* *Hort.*
1562 - - *var. grandiflora* *Hort.*
1563 *Schizanthus pinnatus* *Ruiz et Pav.*
*1564 *Solanum Dulcamara* *L.*
1565 - *Lycopersicum* *L.*
1566 - *Melongena* *L.*
*1567 - *nigrum* *L.*
1568 - - *var. miniatum* *(Bernh.)*

Sterculiaceae

1569 Sterculia platanifolia L.

Ternstroemiaceae

1570 Camelia japonica L.

Tamaricaceae

**1571 Myricaria germanica Desv.

Tiliaceae

1572 Grewia didyma Roxb.

1573 Tilia argentea DC.

15 1474 - macrophylla Hort. ex Steud.

1575 - platyphylla Scopol.

1576 - - var. puberula.

Umbelliferae

**1577 Apium graveolens L.

1578 - Petroselinum L.

1579 Bupleurum fruticosum L.

*1580 Chaerophyllum temulum L.

**1581 Crithmum maritimum L.

**1582 Daucus bicolor S. et Sm.

*1583 Carota L.

*1584 - grandifloru Scop.

**1585 Echinophora spinosa L.

**1586 Eryngium maritimum L.

1587 - pandanifolium C. et Schl.

1588 Heracleum elegans Jacq.

1589 - Panaces L.

1590 Oenanthe garganica Ten.

*1591 Pastinaca sativa L.

1692 Petroselinum sativum Hoffm.

16 *1593 Peucedanum Oreoselinum L.

*1594 - venetum Koch.

1595 Physocarpa amurensis Maxim.

1596 Seseli gummiferum Pall.

*1597 Torilis arvensis Link.

Urticaceae

**1598 Cannabis sativa L.

1599 Celtis australis L.

1600 Datisca cannabina L.

1601 Ficus benjamina L.

1602 Humulus Lupulus L.

1603 Maclura aurantiaca Nutt.

*1604 Urtica dioica L.

Valerianaceae

1605 Centranthus ruber DC.

1606 Valeriana officinalis L.

Verbenaceae

1607 Callicarpa americana L.

1608 - longifolia Lam.

1609 - Mimarazaki Sieb.

1610 Clerodendron tricotomum Thunb.

1611 Lantana Sellowiana Link. et Ott.

1612 Lippia citriodora H. B. et K.

1613 Verbena hybrida Hort. ex Vilm.

*1614 - officinalis L.

1615 Vitex Agnus-Castus L.

Violaceae

1616 Viola betonicaefolia Smith.

1617 - cornuta L.

1618 - cucullata Ait.

1619 - floribunda Jord.

1620 - mirabilis L.

1621 - polychroma Kern.

1622 - primulaefolia L.

1623 - tricolor L.

1624 - - var. grandiflora L.

Doct. P. A. Saccardo

Botanices Professor et Horti Praefectus

Doct. A. Béguinot

Horti adjutor

Doct. J. B. Traverso

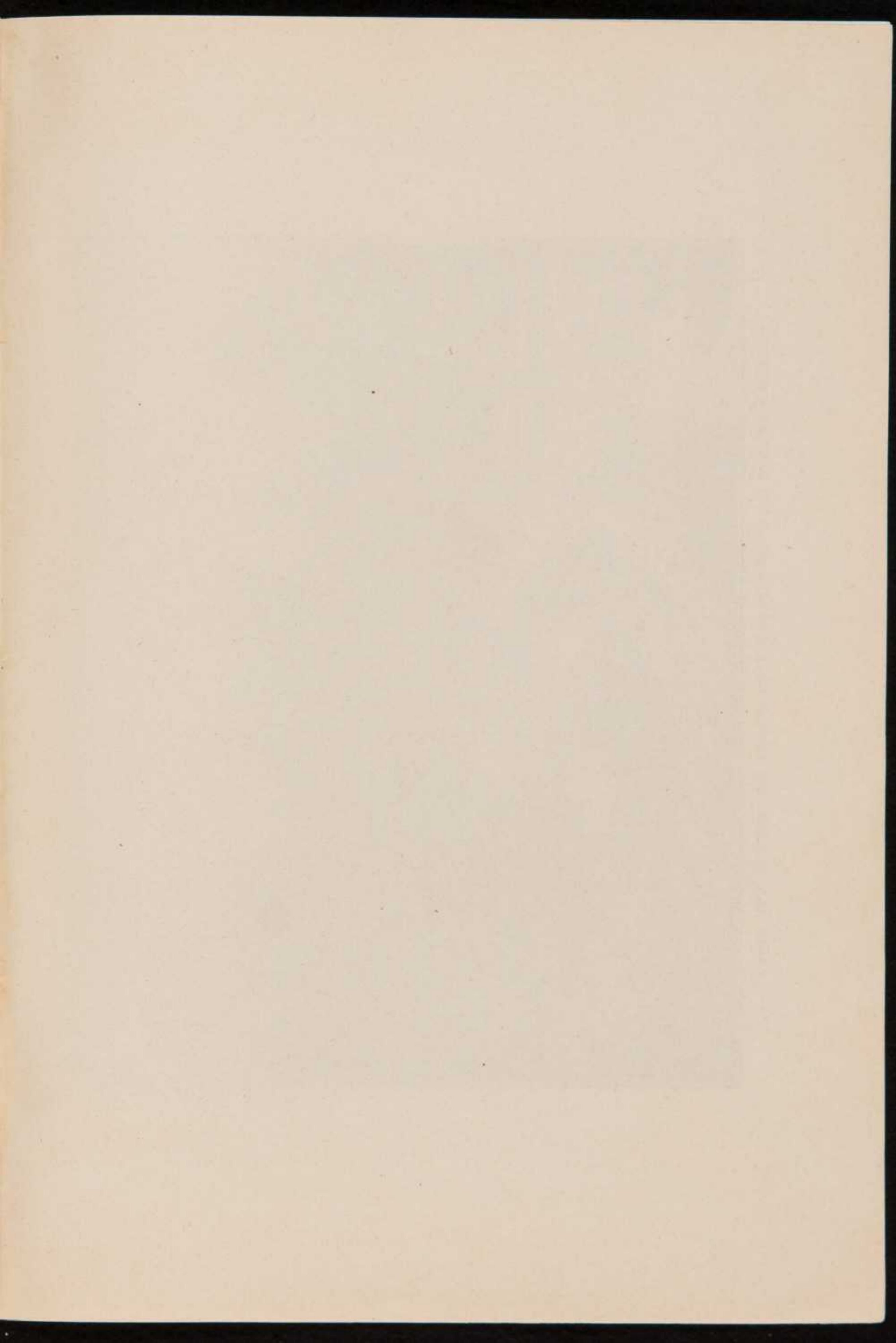
Horti assistens

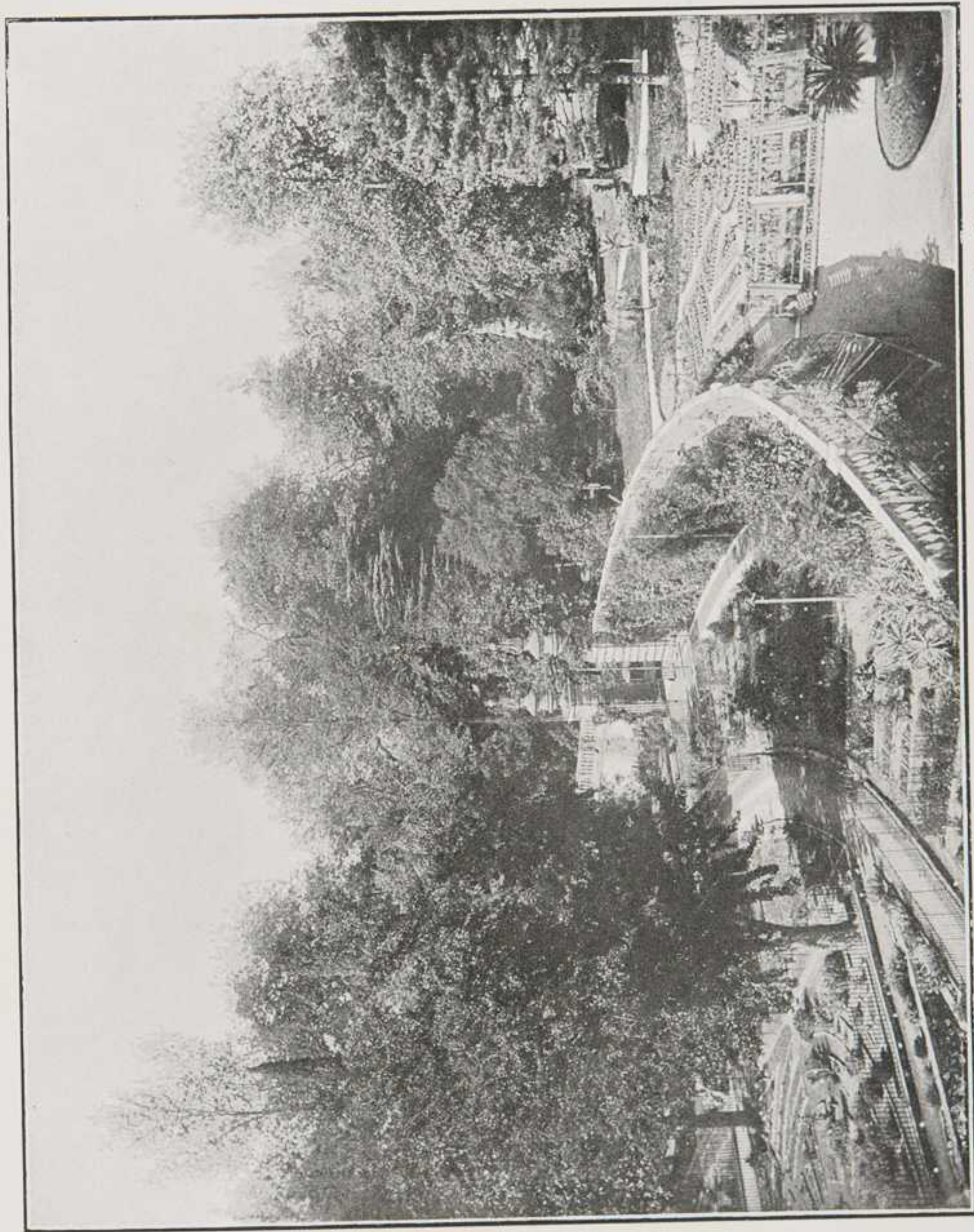
A. Nalesso

Hortulanus primarius

Ph. Zanetti

Horti custos





Veduta dell' interno, del semenzaio e del boschetto col vecchio Platano

