

2

ISTITUTO  
PADOVA  
f.  
3

BIBLIOT. ISTITUTO  
BOTANICO - PADOVA  
O. f.  
63



310

B

BIBL. R. ORTO  
BOTANICO-PADOVA

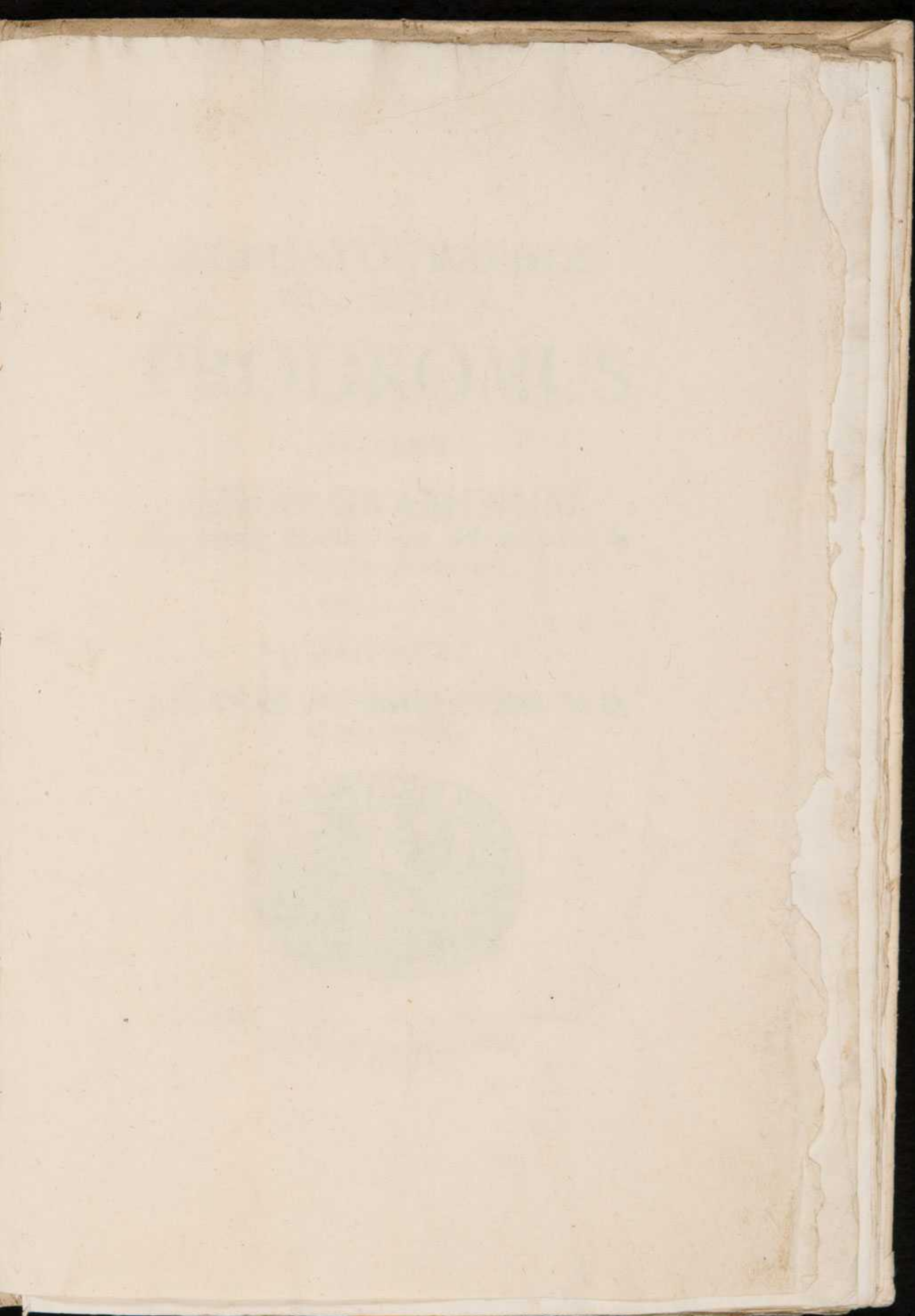
O.f.

63.

3024



Ex libris Dr. Jos. Moretti



B



AGROSTOGRAPHIÆ  
HELVETICÆ  
PRODROMUS

SISTENS

BINAS GRAMINUM  
Alpinorum hactenus non descriptorum, &  
quorundam ambiguum

DECADES.

AUTHORE

JOHANNE SCHEUCHZERO. M.D,  
TIGURINO.



---

SUMPTIBUS AUTORIS.  
M D C C VIII.

AGROSTOGRAPHIAE  
HELVAETICAE

# PRODROMUS

SISTENS

BINAS GRAMINUM

Alpinorum hactenus non descriptorum, &  
quorundam insignium

DECADES

PRIMUM VOLUME

JOHANNI SCHEUCHZERI, M.D.  
TIGURINO.



---

SUMPTIBUS AUCTORIS  
MDCCLII







( ) o ( )



VIR ILLUSTRIS, EXCELLEN-  
TIS-SIME.

ILLUSTRI, EXCELLEN-  
TIS-SIMO

D. D. JACOBO CAPELLO

SERENISSIMAE VENERORUM  
REIPUBLICAE

AD

TIGURINOS, BERNESENSES

ET

RHATOS

LEGATO AMPLISSIMO, FACTORI  
HONORATISSIMO.

Faciens haec specimen facit

**G**Ramineis Aras Tuas omni nitiditatis cul-  
tu radiantes onerari sacrificiis, meritò timerem,  
nisi tot, tantisque probata mihi foret prolixa Tua  
in me voluntas, & nunquam satis extollenda be-  
nevolentia: Vix Tua trepidante pede tetigeram limina,  
Tuúmve subjeram conspectum, tantò recessi hilarior, quò  
suavior Tua erga me nunquam antea visum humanitas;  
Hilarior centè vultus Tuus jam Te mihi Mœcenatem pro-  
mi-



miserat, quem paulò post multoties felici equidem fato expertus eram, & experior indies. Redhostimenti fateor loco non vilia Montium Camporumve gramina, sed famosiora, pretiosiorave quævis libaturus offerre deberem: hecatomben foverem lubens, nisi consciæ rerum angustia vacua solummodò vota litarent: retributionem pro tot, tantisque non requirit Fortuna Tua, nec talem etiam mea exhibere tenuitas posset: En ex angusta valde rerum mearum supellectili munusculum levidense, & crasso nimis filo contextum.

Diu est, VIR ILLUSTRIS, ex quo Historiam, sive descriptionem Graminum, opus ex Botanica scientia facile spinosissimum, aggredi mecum ipse constitueram, vix Medicinæ sacris destinatum adhuc ferè puerum, ad hoc moliendum me stimularunt, ipsæ, quæ alios deterrere potuissent difficultates, & numero, & mole ferè insuperabiles: desiderium maturò natum foverunt, imò & auxerunt quidam difficultatum vortices, è quibus, multiplicatis denuò evadendi conatibus, felici me ipsum omine, nullius adjutus consilio, explicueram; Tandem flammula per tot Annos partim inter vix calentes adolescentiæ cineres, partim aliorum negotiorum mole suppressa, quasi suffocata latens, felici, prout sperare jubeor, augurio per exile hocce spiraculum prorumpit.

Non opus ipsum est, VIR ILLUSTRIS, quod Nomini Tuo sacrum facio Specimen, sed ejusdem Prodromus; Exemplar nempe, ad cujus normam reliquum, & prolixius opus cum tempore, si Deus Optimus vitam porrò Clementissimè concesserit, mihi componendum restat, & colligendum. Hunc ipsum Prodromum in Tuum, VIR ILLUSTRIS, tanquam securissimum quoddam Asylum, evolvo sinum, nullibi etenim ab injuriarum furiis protege-





tur tutius, quam in Excellentissimi Nominis Tui spatiosissimo, & felicissimo portu: à principio statim securitatem, & Mæcenatis tanti patrocinium adepti, nulla metuenda veniunt in progressu obstacula, nulla in ipso fine pericula, in eodem etenim semper portu, quasvis obstrepentium difficultatum remoras elusus, securus latitat. Continentur in angusto tantoperè opusculo talium plerunque graminum descriptiones, quæ profuso largiter per annos aliquot sudore in arduis nostris, & incultis Helvetiæ Jugis, & supra immensas ferè mole rupes, magno labore, magnisque sumptibus, collegi, pauca quidem sunt, quæ haud procul ab hisce mœnibus succrevère, quorum tamen cognitionem, quoniam multarum horarum impendio, multaque Librorum evolutione stetit, unà cum reliquorum notitia juxtà æstimo. Est ergo hic ipse Prodromus totius operis secretior succus, quem ILLUSTRIS NOMINI TUO delibaret tantò minus dubito, quò benevolentius quæcunque mea peculiari prorsùs favore metiris. En igitur, repeto, munusculum levidense, quod non ea libris lance, qua impensum adest, sed qua officiosi pectoris spirat affectum; Recipe simul animum ad quævis jussa Tua obsequentissimum, & favore Tuo proporrò prosequi ne dedigneris

ILLUSTRIS & EXCELLENTISSIMI  
NOMINIS TUI

Clientem Devotissimum

JOHANNEM SCHEUCHZERUM

M: D:



PRÆFATIO

ad Lectorem.

**P**rodromum heic sisto Historiæ, seu Descriptionis Graminum, ceu quoddam meorum in Historia Naturali progressuum specimen, quod tantò magis publicis Botanicorum judiciis exponere, imò subjicere volui, quantò hæcce materia majoribus intricata difficultatibus, *Βοτανοφίλων* conatus acrius exercet; Specimen hoc Totius operis præliminare hac præcipuè spe fretus juris publici facio, fore hinc inde Botaniçæ notitiæ peritos, qui nobili quodam juvandi stimulo, meos consiliis levare conatus non gravabuntur: haud despicienda est hæc mea in limine statim ingenuitas: tantus etenim scientiam hancce premit difficultatum cumulus, ut vix unius suffenos fore humeros, meritò pertimescam, præcipuè vix tantis matura rebus ætate debiles aliàs lacertos fatigante, tantis scætet deviis errorum mæandris Graminum Historia, tot ambiguis horret ænigmatibus, ut haud immeritò Oedipos auxiliares undiquaque provocem, qui benignas conanti manus porrigant. In præsentî verò specimine, & curiositati Naturæ Mystarum, & proposito meo satis fecisse reor, si Graminum aliquot Alpino- rum prorsus novorum, paucorumve satis ambiguum descriptiones, quantum fieri potuit accuratas, Iconibus possibili cum exactitudine æri insculptis junctas exhibuero, plenarium tamen utrum attigerim scopum lyncea Botanicorum judicia dispiciant, ac decernant: vix etenim ipsi mihi fidem facio, cum in tanta rerum difficultate judicetur *συχνά και δι' ἀπειρίαν, συχνά δε και δι' ἀνηπιόγητα Φρενών.*

De Graminibus autem acturus, haud equidem ad Exotica progredior, cum eadem apud nos vix unquam, etiam in ipsis Herbariis locupletissimis conspiciantur, tam rara in his Terris avis sunt, ut rarissimè nostra salutent limina, aut nostras manus subeant: deest nobis cum Exoticarum Regionum Botanicis commercium, ut eorundem conatibus etiam inviti carere debeamus: proin etiam tantis difficultatum tricis hæc involuta materia est, ut communis ejus velut herbæ cujusdam noxiæ persentiatur nausea, pauci sunt, qui in profundum ejus admissi gremium, hac in provincia sua trophæa fixerunt: Ea enim rerum intricatarum conditio est, ut in earum perquisitione langueant multi, pauci nobili quodam agitati stimulo earum ardua superare nitantur: Hinc inde quidem in Botanicorum, præsertim recentiorum scriptis, omni cum nitore, laudabili conatu adornatis, videas prolixam Graminum in Exteris, Exoticisve Regionibus crescentium, & novitatis præ se ferentium specierum recensioem, indigenis interim magisve obviis turpi quodam veluti squalore obsitis, & involutis: Non quidem improbo tam laudabiles,



biles exteris in Regionibus enixos, utilissimosque foetus: Incitare & nos nostris in Terris degentes deberet Laudatissimorum Virorum solertia, ut & tandem quæ magis obvia ceu vilia negliguntur, certitudinis, ac perspicuitatis notâ commendarentur, utpote quæ nil nisi ignota vilescunt: causantur, fateor, in campis ubivis obvia gramina, vulgatissima plantarum genera quandam obiter saltem considerata vilitatis ideam, quam tamen accuratior eorundem consideratio, ceu nunquam amplius videndam obliterat, & extinguit: Tam curiosa, imò mira Graminum structura est, ut meritò cum elegantissimis plantarum aliarum floribus, ratione subtilitatis & venustatis certet, tam pulchra partium subtilissimarum harmonia, tam exacta coordinatio est, ut vel meritò præsentem ubivis Deum exinde cernere detur. Ea interim laudandi hujus ævi felix præ præteritorum prærogativa est, ut non statim ex levi saltem rerum aspectu, earundem hauriatur utilitas, concludaturve noxa, oportet quævis prius cognoscantur, & notis à se invicem distinguantur, antequam de eorundem, nisi jam prius notis viribus mentio fiat: nec crede mihi tam facile hæc omnia innotescunt, ut pleno statim ore, plenis decantari buccis possint: & hæc ratio est, cur simplices saltem Graminum descriptiones in medium proferam, ut vel saltem priori parti aliquomodo satis fiat: cætera tempus, & exactior rerum per scrutatio dabit.

Laudibus proin condignis meritò extollendi sunt Viri de Re Botanica, sicut de integra Historia Naturali ex parte meritissimi, *Cesalpinus*, *Gesnerus* noster, nunquam sine prævio & singulari Encomio nominandus; *Baubinorum* nobile *Fratrū par*, *Morisonus*, *Rivinus*, *Hermannus*, *Rajus*, *Tournefortius*, aliive, quorum quivis in redigendis certâ methodo in ordinem plantis, suas opes, suasve contulere Manus: peculiari heic Encomio notari vel maximè meretur Celeberrimus *Tournefortius*, Christianissimi Galliarum Regis Botanicus, cujus fama per integrum volitans orbem, ulteriori nullâ debuccinatione indiget, notissima est sua quam in ordinem redigendis, ac distinguendis plantarum generibus, tenet, ac Luci publicæ dedit Methodus, naturali partium plantarum coordinationi vel maximè conveniens: Ejusdem ponderis esset, si vel maximè suas sequi regulas ubicunque vellem, ejus de disponendis & cognoscendis Graminibus Methodus: Ast pace tanti Viri dixerim, Rajanam hoc in Genere Methodum, suas & præcipuas mereri laudes, ob exactiorem rerum omnium gramina concernentium dispositionem, quam & ego hoc præcipue in Prodromo magis sequor, dabitur tamen forsitan cum tempore locus, si Deus vires vitamque largitus fuerit, hanc ipsam hinc inde aut actu ipso emendandi aut transformandi, præsertim si in patria moratus soli indigenorum descriptioni succedaneam operam navavero.

Præcipuam hocce in negotio operam faceffunt Termini, & denominationes partium, plerunque obscuræ & ambiguæ, quæ in tanta Graminum varietate & copia quandam confusionis Ideam *βοτανοφίλοις* imprimunt: quædam enim partium, graminum fructus componentium di-



vestitates apud Auctores Botánicos Antiquos vix unquam reperiuntur expressæ aut denominatæ, ac ideò pleræque noviter excogitatæ fuerunt, harum autem tam apud Botánicos quàm in hoc ipso scripto sensum, atque significationem eâ quâ licebit perspicuitate describam, ut ipsæ Graminum descriptiones tantò melius intelligantur, & species tam diversæ tantò facilius definiantur: hoc adhuc quasi in transitu moneo, displicere mihi quàm maximè Methodum Botanicorum aliquot, qui vel Graminum paniculas, vel spicas, vel eorundem velamina sive folia cum aliorum, vel frugum, vel plantarum foliis, aut partibus compararunt, cum interea vel eadem hæ plantæ sæpius æquè incognitæ sint & incertæ, quàm vel ipsæ de quibus quæstio vel dubium vertitur, ut ita vel maximè in tali instanti aqua hæreat, meritò itaque hæ descriptionum Methodi vitandæ sunt. Satius è contra fore ducò, si in ipsis descriptionibus, partium tam forma, quàm consistentia, ac earundem circumstantiæ exactius notentur ac describantur, ut hæc cum aliis instituenda relatio vel minùs necessaria, aut potius supervacanea sit, in hac autem quam heic subjungo, terminorum explicatione, haud equidem me extendo ad eorundem in aliis plantis significationem, sufficiat hac vice nôsse earum vocum in Graminibus saltem, eorundemque partibus significatum.

*Ala* in Graminum descriptione sumitur pro sinu inter culmum & folium posito, ita ut, si mentio sit spicæ alicujus, vel fructus ex alio foliorum nascentis, intelligi debeat eundem ex folii cum culmo junctura egredi, vel eundem in Angulo folii cum culmo facto situm esse.

*Apices*, dicuntur summæ staminum partes crassiores, & tumidæ quæ ab ipsis staminibus ordinariè colore distinctæ, & insignes sunt; Componunt nempe ipsa stamina ipsorummet Graminum flores, communiterque inter Locustarum, vel etiam spicarum squamas subtilissimis appensi filamentis, seu staminibus progrediuntur, ac haud rarò dependent, Raro etiam dicuntur *Antheræ*.

*Arista*; in Graminum descriptione notata cum illam tenuem, & filamentum subtile, quod è gluma sive folliculo grani exporrigitur, eandem quoque obtinet significationem in Cerealibus, sive frugibus, aliisque aristatis, sub hoc sensu etenim apud Dioscoridem in concisa sua *Ægilopis* descriptione quam tradit Lib. IV. Cap. 139. occurrit vox aristæ sub nomine ἀθήρ, dicit enim, ἐφ' ὧν ἀθήρες διονοῖ ἰρίχες ἐκπεφύκασι. i. e. ex quibus scil. fructibus *aristæ* similes pilis exeunt: ἀθήρ etiam apud Galenum, ejusque interpretes significat id quod in hordeo, & in omnibus scil. frumentis acutum est: hic autem ἐν παρόδῳ notandum venit, ipsum Dioscoridem, & Authores antiquos Locustas dependentes *Ægilopis* sumpsisse pro fructibus ipsis, adeoque earum partes è quibus eadem constant prorsus non denominasse, dicit enim Dioscor. loc. cit. ἐφ' ὧν, relatione scil. factâ & regressione ad priora, ubi habet nomen καρπῶν *fructuum*, ut Aristas ex ipso fructu prodire crediderit, cum eadem ex ipsis plerunque, diversis tamen glumarum partibus prodeant. Eodem sensu *Locustæ* vel *Glumæ Aristatæ*, dicuntur. Locustæ, vel glumæ quæ similibus filamentis donantur,



vel terminantur: notandum prætereà, ipsas Aristas, sive filamenta, inferiore nonnunquam sui parte funiculi alicujus in modum esse intortas, fibrâsque earum in gyrum circum volutas, & spiraliter procedentes, id quod observare præcipuè datur in Festucarum & graminum Avenaceorum speciebus grandioribus, præsertim Exoticis, Ita ut non mirum sit, quòd ex Aristis talibus maximè sensibilia Hygrometra componi & confici possint, prout id mihi communicavit Acutissimus Basileensium Mathematicus, Celeberimus Joh. Bernoullius, quod Experientia ipsa postmodùm verificavit.

*Carina* est sulcus ille in acutum angulum excavatus, qui per graminum, & præsertim Cyperinorum foliorum longitudinem procedit, carinæ navis ad instar, non nunquam etiam sub Carinæ nomine intelligitur extansidem ex adversa foliorum parte sulcus, id quod ex ipsis descriptionum, aut denominationum circumstantiis evadit manifestum, hinc *folia* tali sulco interstincta dicuntur *Carinata*.

*Cirrus, Cirri* sunt capillamenta tenuia & crispata, secundùm Ruellium, & Botánicos pleròsque, præcipuè autem graminum radices tangit hæc appellatio, unde radices *cirratæ*, & *cirrosæ* dicuntur.

*Culmus* idem in Graminibus, & frumentis est, quod *caulis* in plantis reliquis, & *caudex* in arboribus, estque calamus ille à radice usque ad spicam vel paniculam, ceu Graminum & Cerealium fructum.

*Folia* in Graminum descriptione sunt partes eæ, quæ culmum ipsum vestiunt, vel ex radice oriuntur, & amplos non nunquam cespites efficiunt, communiter longa sunt & angusta, ad singula culmi genicula singula, hæc culmum ipsum plerunque quadam quasi vagina involvunt ac recondunt, & hæc folii pars culmum tegens, & involvens communiter *folii vagina* appellatur: apud antiquos scriptores folia plantarum, Graminum, & frumentorum, itemque arborum sub communi  $\Phiύλλων$ , *foliorum* nempe titulo occurrunt.

*Geniculum*, idem est quod *Articulus*, seu *nodus*, qui Graminum culmos communiter distinguit, & quorum aliquot nonnunquam in uno eodemve culmo observantur, unde etiam *culmus geniculatus* dicitur: idem significat in *radicibus* graminum quorundam, præcipuè caninorum, quæ etiam dicuntur *geniculatæ*; annulis nempe quibusdam cinguntur, qui easdem in partes quasdam distinguunt, Culmi autem nullis talibus geniculis, seu nodulis distincti dicuntur *culmi Enodes*, Radix autem geniculata apud Dioscoridem dicitur  $\rhoίζα γόνασι διελημμένη$ , *radix geniculis distincta*, item, quoniam Radices Graminum, præsertim caninorum, per terræ superficiem hinc inde repunt, apud eundem Dioscoridem Lib. IV. c. XXX. vocantur  $κλήματᾱ γονάσι δὴ ἐρωτῆσᾱ$ , i. e. *flagella*, item *Germina per terram repentia geniculata*, expressio est vel maximè huic radicum generi appropriata.

*Gluma*, item *utriculus* est folliculus grana Graminum, includens, sive involucrum seminum: plerunque sub specie membranularum quarundam occurrunt *Glumæ*, & ex talibus *Locustæ* ipsæ componuntur nunc pluribus, nunc paucioribus, ita ut *Locusta* & *gluma* probè ab

invi-



invicem distingui debeant : Ex his ipsis Aristæ diverso tamen, ut supradictum est situ, exeunt.

*Internodium*, dicitur culmi alicujus pars illa, quæ bina quævis genicula interjacet, quem sensum hinc inde quoque apud Plinium habet.

*Juba* est panicula seu Coma illa subtilibus appensa pedicellis, & latè expansa, præcipuè autem hæc res videre est in paniculis Arundinis, & Milii : paniculas Milii Plinius specialiter appellat Comam, & de ea dicit quòd *Milii Comæ granum complexæ simbriato capillo curventur*, id est quando paniculæ Milii pedicellis tenuissimis appensæ, grano suo, seu semine jam scetæ sunt, eosdem pedicellos præ gravitate deorsum trahunt.

*Locusta* in Graminum, frumentorumque descriptionibus notat integrum in paniculis, aut spicis corpus, quod è glumis invicem alternatim superimpositis componitur, & proprio cuidam sive breviori, sive longiori pedicello suffulcitur, aut appendet; si plura sint glumarum Locustam componentium paria, ita ut corpus satis longum forment pro ratione partium & circumstantiarum pro lubitu etiam spicæ nomine venire potest, interim ipsum Locustæ nomen in rem Botanicam, & specialiter ad Culmiferas plantas relatum, antiquum est, prout id adhibet Dioscorides in descriptione Avenæ, quam exhibet in Lib. II. cap. 116. sub hac forma, *καρπὸν δὲ ἔχει ἐπὶ ἄκρῳ ὡσπερ ἀκροδία δίκωλα*, i. e. *fructum autem in summo habet similem locustis bimebribus sive bipedibus*, ubi iterum videre licet, Dioscoridem integri talis corporis, seu Locustæ integræ rationem habuisse, haud verò respexisse ad glumas sive pelliculas hanc ipsam locustam componentes, tanquam totidem ejusdem partes, unde non mirum quod, magis magisque ad perfectionem redactis hisce scientiis, plurimas superaddere & excogitare voces necessum fuerit.

*Muticus* de glumis atque locustis dicitur, quæ aristis carent, quasi diceret Locustas, & glumas aristis mutilas, hinc dicuntur *Locustæ, Glumæ, Muticæ*.

*Panicula* vocatur ea florum seminumque in Graminibus, & Cereali- bus dispositio, quâ non in spicam aliquam densè colliguntur Locustæ, sed latiùs, longioribus scilicet appensæ pediculis expanduntur, in tali etiam sensu apud Plinium occurrit.

*Radix* est pars ea plantarum, & Graminum, quæ terræ ut plurimum affigitur, & per quam ipsi plantæ suum affertur nutrimentum, in Graminibus radices plerunque sunt *fibrosæ & Cirrosæ* seu *Capillares*, & *repentes*, rariùs *nodosæ*, seu bulbulos quosdam habentes.

*Scapus*; *Celebmo*. Tournefortio, *Axeos* nomine venit, in Gramini- bus est parsea culmi quæ medium alicujus spicæ occupat, cui Locustæ circum circa, vel etiam ad latera affiguntur, aliàs quoque columen appellatur, hæc pars quamnam in singulis obtineat structuram, in cujus- vis Graminis descriptione dicitur.

*Spica* in Graminum Historia, ut cum Rajo loquar, est corpus oblongum, vel ex glumis & Granis singularibus, vel ex horum agminulis (i. e. Locustis) scapo medio vel proximè, vel brevissimo intercedente pediculo adnexis, compositum, culmum terminans, unde *Gramina spicata*



dicuntur omnia illa, quorum Culmos, vel etiam singulares pediculos ex alis foliorum ortos tale corpus ex Locustis dense congestis, nec explicatis & expansis compositum, terminat.

*Vagina*, est Theca illa, seu cava foliorum pars in Graminibus, quæ culmum aliqua sui parte plerunque involvit.

Vitacula, dicuntur radicum hinc inde repentes, & geniculatæ propagines, quæ egregio plane loquendi modo à Dioscoride κλήματα γοναλάδη appellantur, sæpè etiam viticulorum nomine salutantur culmi per terram sparsi sive reptantes quorundam Graminum.

*Utriculus*, utriculi apud quosdam Authores Botánicos in descriptionibus Graminum & frugum notant involucria seminum, unum idemque sunt cum glumis, de quarum significatione jam supra egimus, ita ut pro uno accipi meritò debeant.

Et hi adeò sunt Termini in ipsis Graminum descriptionibus adhiberi soliti de quorum sensu vel maximè solliciti sint oportet ii, qui huic vel simili operi manus dant, sine his enim probè intellectis, in specierum inquisitione cœcutitur.

In descriptione Graminum frequens mentio fit de Culmis, aliisque partibus certâ aliquâ mensurâ definitis, ut *cubitalibus*, *pedalibus*, *palmariibus*, *doctrantalibus* &c. *Cubitus* igitur est longitudo, illi æqualis, quæ ab externa cubiti flexura usque ad summum digitum medium extenditur; *pedum* longitudo apud diversos populos quoque diversa est, nec est ferè Regio quæ non diversa pedis mensurâ res suas metiatur, in hisce tamen rebus parùm interest quisnam ex iis eligatur, si tamen exactius procedere velis, unum eligere conducit qui sit reliquorum famosior, & inde ubicunque ferè notus, qualis est *Parisinus*, qui in duodenas partes sive *uncias* divisus est, singula uncia in duodecim rursus partes subdividitur, quæ totidem constituunt Lineas, quam mensuram & ego præcipuè in hocce opusculo secutus sum: haud extra rem fore opinor indicasse pedis Parisini cum Tigurino nostro proportionem, quæ hariolari facillè poterit ex hoc, quòd 3. Lineæ Tigurinæ decimales faciunt 4. Lineas Parisinas duodecimales, consequenter Linea una Parisina erit æqualis  $\frac{3}{4}$ . Lineæ unius Tigurinæ, pollex igitur sive uncia una Parisina efficiet novem Lineas Tigurinas, & pes Tigurinus decimalis erit æqualis unciis Parisinis duodecimalibus 11. & circiter  $\frac{1}{5}$ . unius Lineæ, quæ in transitu monuisse sufficiat. *Doctrans* sive *Spithama* comprehendit spatium illud, quod manus extensa à pollicis extremo usque ad Digitum minimi extremum apicem comprehendit. *Palmus*, mensura est transversa quatuor digitorum manus invicem in eodem plano junctorum, quam mensuram nostri haud ineptè exprimunt, ein *zwerch Hand breit*. Mensuræ autem omnes hæ, quando earum in Graminum descriptione mentio fit non de grano salis, & ad amissim intelligendæ sunt, sed præter propter saltem & incirca; cum una eademque Graminis species, pro Loci natalis vacietate itidem variet ratione suæ altitudinis, vel reliquarum mensurarum, similis de fibris, reliquisque partibus ratio est; nec ideo inconveniens esse duxi, si in singulis & maximam & minimam singularum partium mensuram, itemque altitudinem & dimensionem reliquam



liquam adjunxerim, ita enim tantò faciliùs errores frequenter hac in re admissi evitabuntur.

Probè quin etiam attendendum est, præprimis in tam intricata, qualis Graminum est, materia, cum de colore partium sermo est, alius enim plantarum adhuc viridium, alius intra chartam bibulam exsiccatarum, earumve partium color est, & ut Gramina haud adeò difficulter cum nativo ferè colore suo conserventur, eorundem tamen radices, cum sua, quam sufferunt, exsiccatione, nativum quoque colorem exuunt, ut adeò plantas cum descriptione sua conferendo, utrum eadem illa sit, quam investigamus, an alia quædam, sæpè oriatur dubium haud leve, qua propter heic in limine statim moneo, omnes illas graminum descriptiones, quas nunc trado, ex plantis siccis adornatas esse, cum adjunctis notis illis, quas, dum virides ad huc erant, properante calamo in ipso eorum Loco natali in chartam conjeceram.

Sic & varians, variantibus in locis Graminum spicarum & panicularum color, non statim variantes ejusdem Graminis species constituit; Commune hoc apud nos observatur phænomenon, quòd Graminum in alpibus crescentium paniculæ, spicæve, varianti ab illis in planitie & vallibus crescentium colore, pingantur: observationes hujus accidentis raras, & maximè notabiles, si Deus vitam virésque clementer concesserit, in opere ipso adducam & explicabo: suppeditant tales, Itinera Alpina succedanea diligenti curâ, huc illuc instituta, & qualia aggredi ipsismet Bauhinis, aliisque, haud procul ab alpibus disitis, vel ob negotiorum, quibus pressi erant, moles, vel causas quascunque alias, haud fuerat licitum. Habuerunt hi plantas siccas in alpibus collectas, ab Amicis suis hinc inde hærentibus, rarò in adnotatione circumstantiarum adeò circumspèctis, ut easdem sedulò notârint aut illis communicaverint; Testes sunt aliquot, quoad Alpinas plantas, in Libris eorum & scriptis, errores, non suâ tamen, quod credere volo, culpâ introducti, quos olim demonstrandi & forsitan emendandi commodior dabitur locus, & opportuna occasio, postquam post alternos in hoc opere consumptos sudores, notabilem observationum cumulum *αυτοπληρής* collegerim.

Et hæc sunt Benevole Lector, quæ ab Exordio statim Tecum communicare ingenuus volui: si quod huic meo cœpto communicare consilium, si meos juvare conatus, iisdemque auxiliares præbere manus dignatus fueris, gratâ hæc semper mente reponam, aut si daretur facultas, ipso opere gratus rependam; Fruerè hisce primis studiorum fructibus, usquedum vel sapidiora maturior ætas promittat, vel actu ipso proferat: in tanta materie obscuritate, eâ quâ licuit perspicuitate, & certitudine processu, quidam forsitan & heic irrepsere Errores, quos partim ipsis hujus rei difficultatibus, partim & cuidam minùs exercitato iudicio connatæ inadvertentiæ, benevolâ tamen sententiâ tribuas; Res est, quâ non omnium aures calent, & propterea vel obscura, vel rarò cum perspicuitate tractata; penetrare quæ non licet, saltem libo, usquedum longior, diuturniorve Experientia, discussis pedetentim juvenilis ingenii tenebris, & difficultatum hinc inde confluentium fucis, Te forsitan digniora depromat.





## GRAMINA SPICATA

### spicâ simplici.

**S** *Pica simplex* mihi vocatur, ubi culmum terminat corpus oblongum, aut subrotundum compositum vel ex glumis singularibus, vel ex horum congestis agminulis, sive Locustis, scapo medio invicem propè adnexis: quamvis enim ipsæmet spicæ totales, sæpius in plures alias, seu partiales subdividantur, quoniam tamen hæ ipsæ vel immediatè scapo medio affiguntur, vel brevissimo intercedente pediculo eidem adnascuntur, invicemque proximè adjacent, ad unum idemve corpus pertinent, & spicam aliquam simplicem efficiunt, & talis quidem spica denominationem suam recipit à similitudine, quam cum spicis, aliisque rebus notissimis habet.

#### *Gramina spicata, spicâ simplici secalinâ.*

Horum Graminum spica secalis spicam primo aspectu mentitur, nuncupantur etiam *Gramina Hordeacea*, quoniam aristis longis circumvallata, & involucreo seminum Hordeum revera æmulantur, præprimis vulgare illud ubique ferè ad vias reperiri solitum, cujus spica aristis longis, Hordei ad instar undique armatur. Horum Graminum spica è multis Locustis densè congestis coagmentatur, quæ scapo, seu Axi mediæ denticulatæ affiguntur; Cuius denticulo, seu Locustarum basi singulæ innituntur Locustæ tres, quarum media in vulgari sinè pediculo intercedente scapo affigitur, laterales autem binæ mediante brevissimo pediculo axi affiguntur; Aristarum curiosus ordo est, singula enim Locusta tres obtinet aristas, quarum binæ ad Locustæ ipsius latera positæ, & inferius latiusculæ sunt, & ad dorsibaseos latera oriuntur, media lateralibus longior est, & ex utriculo granum involvente, sicut in hordeo, protruditur. Ex hoc genere prostat.

#### *Gramen Hordeaceum montanum, spicâ strigosiori brevius aristatâ.*

#### *Gramen Hordeaceum montanum sive majus. C. B. Tab. I.*

Radice nititur validâ, fibris nunc albescentibus, nunc subfuscis fibrosâ, exinde surgunt culmi robusti ferè frumentacei, cubitales, sesqui cubitales, & altiores, quatuor ut plurimum geniculis intercepti, à singulo geniculo oritur folium, quod in inferioribus duobus culmi geniculis, culmum ad alterum usque geniculum quadam veluti vaginâ involvit, folium autem à tertio geniculo oriens, non ad quartum usque pertinet.



pertingit, folii supremi vagina inferiorum foliorum vaginis multò longior est, hæc autem foliorum omnium vagina striata est, & creberrimis pilis brevibus quasi villosa, folia ipsa terè sunt frumentacea, palmum, sesqui palmum, imò spithamam longa, tres plus minus lineas lata, glabra, asperiuscula, præsertim ad marginem, si eadem deorsum stringas; Culmus glaber est, & nitidus, nisi quòd circa ipsa genicula brevissimo tomento albido pilosus sit. Summo culmo insidet spica, duas, vel duas cum dimidia uncias longa, strigosa, hæc ex sequenti Locustarum, & glumarum ordine constat, Scapo medio, seu axi denticulatae, & quasi articulatae, alternatim affiguntur, uni pediculo brevissimo, seu basi adnexae locustae tres, cujusvis dorsum tuentur Aristae binæ, quæ ex eadem basi crassiuscula albida divergunt, & compressæ, seu latiusculæ evadunt, post in filamentum, seu Aristam, 4. vel 5. plus minus lineas longam terminantur, in harum aristarum complanatarum sinu, latet granum, quod à dorso glumâ sive utrículo vestitur, qui in aristam novem circiter Lineas longam terminatur, antè autem, granum, quâ nempe scapum respicit, glumâ aliâ brevi non aristatâ munitur, intra hæc binas glumas latet granum gracile hordeaceum, similis in cæteris ordo est: hinc accidit, ut spica ipsa videatur gracilior, & strigosior, qualem equidem Tabernæmontanus in Historia sua repræsentat.

Notat Celeberrimus Tournefortius in *Catal: plant: circa Parisios nascent:* p. 20. quòd ipsum *Gramen Hordeaceum minus seu vulgare*. CB. pro Locorum natalium varietate etiam variet: adeoque differentiam nullam specificam inter hoc à me descriptum, & vulgare statuit, si tamen unum cum altero, nostrumque cum ipsa descriptione conferas, notabilem inter utrumque differentiam agnosces; Vulgare enim, seu minus, tenerius multo est, & minus firmum, spica autem majoris, minoris spicâ gracilior est, & brevius aristata, ex granis autem seu Locustis tribus unâ axeos denticulatae basi suffultis, in minori seu vulgari specie non nisi medium granum frugiferum est, lateralia autem bina sunt sterilia, & inania, in hac nostra majori autem omnia tria sunt frugifera; Aristarum quoque bases in nostra hac specie robustiores sunt & crassiores quàm in vulgari, ubi omnia teneriora, scapi item denticuli in majore, majori spatio ab invicem distant, quàm in minore, ubi vix Lineam unam ab invicem distiti sunt. Videtur tamen ipsum Celeb: Tournefortium hoc gramen, quod supra descripsi in *Instit: Rei Herb. pag. 518.* exhibuisse sub Titulo *Graminis Spicati Secalini spicâ duriore & angustiore*; hoc tamen ob adjunctæ descriptionis defectum, tanquam meram conjecturam propono, qua de re apud Botanicos omnes, præsertim autem apud ipsum Virum Celeberrimum judicium esto, meam autem sententiam suspendo.

Hanc speciem unico, saltem in loco hætenus observavi, nempe in *Locus.* sylvosis montis nostri Regii, qui vulgò die Rigi dicitur, a latere ejusdem, ubi ex Suitensium vicò *Art. Lacus Tugini ripæ orientali ad sito, ascenditur,*

*Gramina Loliacea.*

Loliacea dicuntur à spicæ suæ cum spicis Lolii similitudine: Casparò Baubino autem in *Theat: Bot: pag. 121.* Lolium vocatur, *Gramen Loli-*



ceum spicâ longiore, seu Lolium Dioscoridis, cujus spicæ notæ præcipuæ, ad Gramina ipsâ Loliacea transferendæ, sunt sequentes: strigosa est, lata, & compressa, & constat ex multis spicis partialibus, alternatim scapo adnexis, compressis, ex utroque latere in eodem plano positis, quævis earum scapo medio sine intercedente pediculo adnascitur, & à sinu, scapo ipsi affabrè insculpto excipitur, quævis spica partialis constat ex glumis latiusculis, alternatim axi propriæ denticulatæ adnatis, inter quas ipsum semen reconditur, sunt & alia quædam, quæ huc omnia transponere supervacaneum duco: præcipua igitur Graminum Loliaceorum nota, sunt spicæ partiales alternatim scapo adnatæ, & in eodem cum ipso plano positæ: ad idem Genus recenseri quoque merentur, ea omnia Gramina, quæ loco spicarum unicam saltem Glumam, vel unicam quoque Locustam possident, omnes tamen modo antè dicto positas: ex hac autem Classe prostat.

*Gramen Loliaceum spicâ latâ è plurimis spicis duplici versu dense dispositis constante. Tab. II.*

Radicem habet albam, geniculatam, è cujus geniculis in terram demittuntur fibræ albidæ, à singulis Radicis geniculis, oriuntur cuticulæ quædam subsuscæ; foliorum arefactorum reliquæ, radicem ipsam aliquo usque tegentes, ex hac surgit culmus pedalis & altior, tribus plerumque geniculis distinctus, circa radicem nonnunquam aliquot, novæ plantæ Germina sunt, quæ folia protrudunt angusta, Lineam unam vix lata, longa, tenera, glabra, culmum ipsum vestiunt folia terna, eundem vaginâ striatâ aliquo usque obvolventia, plusquam lineam lata, glabra, quorum summum longitudine suâ spicam ipsam multum superat, ex hujus folliculo, seu vagina aliquantam dilatata, spica evolvitur; Hæc sesquidigitum longa est, digitum unum ferè lata, & compressa, sive plana, à spicæ initio, seu basi, in scapi, seu axeos denticulatæ canaliculo, hæret spica partialis à reliquis divulsa, sex ad minimum lineas longa, unam circiter lata, quæ constat ex glumis in obtusum mucronem (exceptis binis infimis, quæ in acutum desinunt) terminantis, alternatim sibi invicem arctè obvolutis, glumæ hæc ex viridi, & albido, seu dilutè viridi colore striatæ sunt: sex, septemve lineas ab hujus spicæ solitariæ basi, ad ambo scapi densius denticulati latera oriuntur spicæ aliæ partiales, alternatim positæ, duodenæ, vel denæ, ejusdem cum prius descripta, structuræ, & ordinis: densius hæc spicæ locantur, cum earum bases ne lineam quidem unam ab invicem distent, inter squamas, sive glumas spicarum alternatim positas, latet granum parvum Loliaceum: ex duodenis, vel denis spicis partialibus, una impar summitatem spicæ terminat, eadem structurâ gaudens, attamen reliquis brevior, altera tamen alterius lateris spica, cum summa, ex eodem ferè loco oritur, ita ut minimo intervallo earum bases ab invicem distent. Hanc Graminis Loliacei speciem à nemine hætenus descriptam esse reor.

*Locus.*

Rara est hæc species, nascitur tamen in aggeribus circa urbem nostram ductis, item in pago *Wippkingen*, Limagi fluvii ripæ ad sito, dimidiâ infra urbem leucâ semel tantum eandem observavi.

*Gramina*



*Gramina Typhoidea.*

Harum notam, non spicæ asperitatem facio, sed spicam cylindræam, è squamis dense congestis & imbricatim positis constantem, quæ squamæ semper bicornes sunt, ex hoc genere autem adest.

*Gramen Typhoides Alpinum, spicâ brevi densâ & veluti villosâ.* Tab. III.

Ex radice geniculatâ, subfuscâ multis fibris nigricantibus capillata surgunt culmi pedales, & sesqui pedales, etiam minores, duobus, tribus, vel quatuor ad summum geniculis distincti, glabri, quos folia vestiunt Lineam unam plus minus lata, saltem ad marginem asperiuscula, in acutum mucronem terminata, culmum teretem vaginâ suâ aliquo usque obvolventia, supremi folii vagina aliquantum dilatata est & tumida, utpote in quo folliculo spica ante suam evolutionem delituit, in summo culmo spica est uncialis, & minor, ad summum etiam sesquiuncialis, cylindræa, tres, quatuorve lineas plus minus lata, dense stipata, & veluti villosa, dense etenim in spicam congeruntur squamulæ plurimæ, plures communiter uni pedicello tenuissimo insidentes, singula squama oblonga est, ferè campaniformis, sed compressa, & complanata, quævis in duo cornicula, lineam unam plus minus longa, ex lateribus enata, terminatur, & ad margines pilis crebris splendentibus hispida & villosa redditur, intra cornicula membranula est tenuis, in sui medio sinu parvo distincta, ex hocce sinu tempore floris erumpunt stamina apicibus luteolis onusta, hic tamen post apicum lapsum iterum clauditur, ex squamularum bicornium, & pilis hispidarum, densissimè in spicam congestarum serie oritur, ut spica villosa esse videatur, hinc delicata quædam mollities ipsi spicæ conciliatur, præsertim cum spica versus supernam partem stringatur, si deorsum strictio fiat, quædam resistentia, seu asperitas persentitur. Duplex hujus Graminis, ratione coloris spicarum, constitui species posset, dantur nempe, quæ spicam gerunt albidam, & hæ asperiores sunt, aliæ spicam habent purpuream, & hæ deliciores sunt, hoc autem ipsi Botanicorum arbitrio potius relinquendum puto.

Hac occasione haud extra rem fore autumo, si notem quendam quorundam Botanicorum circa spicas Graminum Typhoideorum errorem, unde & differentiam desumpserunt, pro diverso enim tractationis, vel tactus respectu, nunc molles sunt nunc asperæ, squamularum enim situs & directio versus spicæ superiora spectat, & cum squamæ Typhinorum Graminum in binâ cornicula abeant, necessariò spica ab imo versus superiora tacta, & stricta, manus motui facilè, & quidem cum sensu molli-  
tici obsecundabit, contrarium accidet strictione facta à summo versus  
imur, huic enim motui cornicula communiter asperitate quadam præ-  
dita renitentur, sed hæc *εν παράδω* saltem, plura operi ipsi reservo.

Reperitur hæc Graminis Alpini species in Monte Regio, & Fracto  
Lucernatum, præterea quoque in omnibus Alpium, & quidem summis  
pascuis frequentissima est.

Locus.

*E Grami-*



*Gramina Spicata, spicâ simplici, singularia, & sui Generis.*

Ad Genus hocce cum Rajo revoco omnia illa Gramina, quorum spica cum nulla re comparari potest, adeoque nunc longa, nunc brevis, nunc crassa, nunc gracilis est, constat autem talium Graminum spica ex agminulis Locustarum, scapo seu axi alternatim adnexis, & in unum corpus seu spicam congestis. Locustæ ipsæ pediculis vel ramosis, vel non ramosis, sæpius nullo intermedio pedicello adnascuntur, quæ ratio est, cur quædam spicæ densius, aliæ autem laxius stipatæ esse videantur. Ipsæ Locustæ autem componuntur è primis Glumis alternatim positis, inter quas semen ipsum locatur, ex hoc Genere prostat.

*Gramen Alpinum enode spicâ parvâ subrotundâ ferrugineâ. Tab. IV.*

Radice nititur validâ atrofuscâ repente, è qua copiosæ, densæque positæ plantularum propagines surgunt, ex hac in terram defiguntur fibræ validæ subfuscæ & albidæ, folia ad radicem sunt multa Lineâ unâ latiora, palmum, imò nonnunquam Spithamam longa in acutum mucronem terminata lætè viridia, glabra, ad margines aspera, inter hæc surgit culmus, aliquando vix palmaris, nonnunquam tamen Spithamam longus, enodis, foliis nudus, si deorsum stringatur asperiusculus, in cuius summo spica est parva ultra pollicem dimidium vix lata & longa, sæpè etiam minor, subrotunda, in quendam tamen mucronem fastigiata, hanc componunt Locustæ crassiusculæ, densè stipatæ, quæ constant ex glumis multis alternatim sibimet in vicem undiquaque obvolutis, oblongis, angustis, in acutum mucronem terminatis, ferrugineis, nitore quodam tericeo resplendentibus, inter quas sitæ sunt aliæ dilutè virides, quendam quasi folliculum parvum efficientes, ex quo bina plerunque filamenta brevia, cirrosâ, seu intorta prodeunt, staminum vicem, prout opinor, tenentia, ita ut spicæ ipsæ nonnunquam villosæ esse videantur: cæterum spica integra amœno quodam nitore ferrugineo resplendet. Ipsi spicæ sæpius subjacet foliolum angustum, viride, quod nonnunquam spicam longitudine adæquat, hujus vices nonnunquam supplet squama lata ferruginea splendens, per medium lineolâ viridante distincta, & in filamentum ex fusco viridiusculum, duas nonnunquam Lineas longum terminata, sæpè tamen hujus modi prorsus nihil animadvertitur, folia communiter spicæ & culmi longitudinem adæquant, sæpè superant.

*Locus.* Nascitur in paludosis Alpium summorum pascuis, præcipuè autem Rhæticiis, & Uriensibus, quæ vulgò pro altioribus totius Helvetiæ jugis, nec immeritò æstimantur.

*Gramina Paniculata Locustis Muticis.*

*Gramen paniculatum angustifolium Alpinum, locustis rarioribus & angustioribus, non aristatis. Grami*



*Gramini Canino vineali simile alpinum, angustioribus foliis, paniculis rarioribus non aristatis. Fratri in suo Herbar. & Itin. Alp, II. descr. p. 26 Edit Londin. vid. Tab. II.*

Ex radice fibris albis capillata, surgunt culmi pedales, & nonnunquam cubitales, tenues, & infirmi quatuor ut plurimum geniculis distincti, glabri, quos folia vestiunt tenera, angusta, vix lineam dimidiam lata, glabra, palmaria, nonnunquam etiam sesquipalmaria, pro plantæ nempe loco, in quo crescit, natali, subinde enim digitos duos cum dimidio longitudine vix adæquant, hæc culmum vagina sua aliquousque includunt: in summo culmi panicula est angusta & rara, ex longis etenim intervallis oriuntur ramuli singuli tenuissimi, ternas plerunque, raro plures sustinentes Locustas, pedicellis pariter tenuissimis nixas, angustas, dilute virides, quæ constant ex glumis invicem alternatim superincumbentibus, angustis, in acutum mucronem terminatis, earum dorsum dilute virescit, margo autem albidus est, teneritudine sua gratiam quandam sibi conciliat.

Nascitur in umbrosis & sylvosis inferioribus Alpium pascuis, observavi præsertim hanc speciem frequentem in umbrosis supra Thermas Favarias, & Montis Legerii nostri.

*Gramen Alpinum paniculatum minus, paniculâ spadiceo-viridi elegans. vid. Tab. IV.*

Radice nititur fibris multis ex fusco-albentibus capillatâ, ex qua nascuntur folia numerosa, angusta, tres unicas vix longa, in quibusdam lineam dimidiam vix lata, tenera, glabra, e medio foliorum surgit culmus palmaris, nonnunquam & altior, tenuis, tener, qui vestitur folio unico cæteris longiore, & latiore, eundem aliquo usque vagina sua involvente, ad vaginæ foliorum horum finem emergunt membranulæ tenues, albæ, quæ nonnunquam laciniatæ, lanuginis quandam speciem præ se ferunt, quæ tamen in quibusdam, nisi studio inquirantur, minus observabiles sunt, in culmi summo est panicula ramosa, pro loci varietate, ubi crescit, aut pleniore maturitate, nunc magis, nunc minus sparsa, & expansa, quæ oritur à summo culmi ipsius geniculo, inferiori etenim paniculæ ramusculo subjacet foliolum, quandoque minimum, aliquando & latius, & longitudine nonnunquam unciam unam adæquans, nonnunquam tamen vix observabile est, tenuissimis paniculæ ramusculis, insident locustæ, pro ratione plantulæ satis magnæ, quæ componuntur ex glumis seu squamis acuminatis, lineam unam & amplius, longis, alternatim sitis, nonnunquam spadiceis, & margine dilute viridante cinctis, exteriores locustarum glumæ ex integro spadiceæ sunt, & margine dilute viridante cinguntur, inter squamas ipsas, tempore floris surgunt stamina brevissima, apicibus parvis luteis onusta, hæc squamarum in panicula mixtura efficit, ut ipsa panicula, ex spadiceo, & viridi variegata esse videatur, non-



nunquam tamen eadem, si in solo pinguiori nascatur, plantula, ex integro ferè viridis est, præcipuè quando florere incipit.

*Locus.* Nascitur in locis aquosis, & pinguibus alpium pascuis.

*Gramen Alpinum paniculatum majus, paniculâ speciosâ variegatâ.*

*Gramen elegans paniculatum ex Gotthardo Monte Fratr. descr. It. Alp. Msc. Ann. 1705. v. Tab. III.*

Radicem habet fibris multis fuscis capillatam, ex qua nascuntur folia numerosa, lineam unam circiter lata, duas, tresve unicas longa, sæpè etiam breviora, glabra, tenera; Inter hæc surgit culmus, semipedalis, pedalis & nonnunquam etiam altior, duobus geniculis distinctus, quorum infimum tamen in humilioribus propè ipsam radicem est, in altioribus unciaë unius ferè latitudine ab eadem distat, culmus ipse tenuis est, glaber & nitidus, prope paniculam levi nonnunquam purpurâ tinctus, prout & ipsius paniculæ ramuli, hunc bina vestiunt folia, eundem aliquousque vaginâ suâ, quandoque levi quoque purpurâ imprægnatâ, includentia, ipsa folia, prout inferiora, brevia sunt, & lineam unam plus minus lata internè ad vaginam foliorum est membranula tenuis, pellucida, albida, in medio fissâ, quæ tamen ob parvitatem suam nonnunquam vix observabilis est. In culmi summo est panicula elegans, & sparsa, tenuissimis paniculæ ramulis, nonnunquam dilutè purpurascentibus, innituntur Locustæ amplæ, quæ constant ex glumis, præcipuè inferioribus latis, nonnunquam ex spadiceo & viridi mixtis, & margine tenui, membranaceo, diaphano cinctis, alternatim positis, inter quas tempore floris (quod in mensem plerunque Julium, & Augustum incidit) conspiciuntur corpuscula albida, cirrosa, & cristata, juxta quæ surgunt stamina subtilissima, apicibus luteolis onusta: squamæ seu glumæ ex spadiceo & viridi nonnunquam mixtæ, vel ex viridi, & dilutè fusco variegatæ, cum margine membranaceo albido, & staminibus luteis, paniculam variegatam, & locustæ amplæ, eandem speciosam efficiunt.

*Locus.* Nascitur in herbosis Alpium pascuis, præcipuè autem in Gotthardo Monte, & Jugis Rhæticas, anno enim præterito idem in Avicula, nunc vulgo Monte S. Bernhardi minore Rhætorum copiosè observavi.

*Gramen alpinum paniculatum elegans, paniculis ex spadiceo, viridi, & argenteo variegatis. vid. Tab. III.*

Radice nititur albidâ, vel subfuscâ capillatâ, ex qua oriuntur folia lineam dimidiam plus minus lata, seiscunciam plus minus longa, inter quæ nascitur culmus circiter palmaris, tener, duobus plerunque geniculis distinctus & aliquantisper per terram reclinatus, foliorum vagina per totum ferè involutus, in summo ejus panicula est non multum sparsa, cujus tenuissimis ramusculis insident locustæ plus quam lineam unam latæ, lineam unam cum dimidia ferè longæ, quæ constant ex glumarum duobus vel tribus paribus alternatim positis, hæ tumidiusculæ sunt, ad latera spadiceæ, in dorso viridantes, versus apicem membranâ albâ



albâ ceu margine terminatâ: hæc colorum mixtura quandam paniculæ gratiam confert. Gramini tremulo affinis est hæc plantula, ita ut ad hoc genus quasi referri mereatur, inter squamas tumidiusculas surgunt tempore floris, stamina parva, quæ sustinent apices, lineam unam ferè longos, luteos.

In altissimorum Jugorum Rhæticorum paludosis frequens est, & Augusto Mense floret: Collegimus nos Anno elapso in Alpibus haud procul ab origine Rheni posterioris, inter rupium Glacialium immensas ferè moles, & situ & aspectu horridas.

Locus.

*Gramen paniculatum sparteum Alpinum, paniculâ angustâ spadiceo-viridi, proliferum.* vid. Tab. I.

Ex Radice subnigra capillata nascuntur confertim folia multa, teretiuscula, juncea, uncias tres plus minus longa, glabra, inter quæ nascuntur culmi semipedales, & altiores, unico, rarius duobus geniculis distincti, si duo genicula adsunt, eadem vix dimidiam unciam ab invicem distant, quorum inferius prope ipsam radicem est: culmum à superiori geniculo vestit folium unicum, quod eundem aliquousque vaginâ suâ involvit, in culmi summo est panicula angusta, spicam aliquam æmulans, quæ constat ex Locustis vel brevibus, vel nullis prorsus pedicellis innixis, satis magnis, quæ componuntur è glumis angustis, lineas duas plus minus longis, acutis, & alternatim positis, summæ tres etiam lineas longæ sunt, ex eorum sinu prodeunt foliorum quædam novæ quasi propagines, dimidiâ nonnunquam unciâ longiores, convolutæ, in mucronem acutum, plerumque aliquantulum recurvum, terminatæ, hinc est, quod proliferi titulum mereatur, non minus ac *Gramen paniculatum crispum*, quod reverà etiam proliferum est. Glumæ autem ipsæ ex viridi, & spadiceo variegatæ sunt, sæpius etiam per totum ferè spadiceæ.

Provenit in siccioribus Alpium pratis, rarum est, nec aded ubivis obvium ac frequens.

Locus.

*Gramina Paniculata, Locustis Muricis, seminibus pappo circumdatis.*

*Gramen Arundinaceum paniculâ molli spadicea Majus* C. B. *Theatr.* p. 94. 95. Vid. Tab. V.

*Gramen plumosum Lobelii, spicâ candidâ & serici modo lucens.* J. B. *T. II.* p. 476.

*Gramen tomentosum & acerosum, Calamagrostis quorundam, & vulgi gramen plumosum.* Lob.  *Ic. 6.*

*Gramen dumetorum paniculâ acerosâ semine papposo* Raii. *T. II.* p. 1287. n. 21.

F

Gramen



*Gramen paniculatum Arundinaceum, paniculâ densâ spadiceâ. Tournesf. Instit. rei. Herb. p. 523.*

Sub vario apud Botanicos plerosque schemate occurrit præsens Graminis species, diu etiam dubius hæsi, utrùmne hoc sit illud ipsum, quod nunc describam, tandem nulla amplius dubitandi ansa fuit relicta diligentius inquirenti, provenit hoc ipsum dubium à Bauhinorum concisa nimis descriptione, & figuris earum, eandem speciem vix ac ne vix adumbrantibus, quapropter & figuram, & exactam descriptionem dare haud abs re fore cogitavi.

Radicem igitur habet Arundinaceam, id est fibris, crassis, & albidis firmatam, ex qua surgunt culmi firmi cubitales, bicubitales, & altiores, circa quos ad radicem sunt folia angusta, glabra, si deorsum stringas, asperiuscula, Culmi ipsi tribus plerunque geniculis distinguuntur, ad quorum singulum oritur folium, culmum longo spatio vaginâ suâ includens, ad cuius finem conspicitur cuticula, seu pellicula subalbida, pellucida, nonnunquam fimbriata, lineam unam longitudine excedens, folia ipsa duas trêsvè lineas lata sunt, & ferè arundinacea, spithamâ longiora, nervo elato per medium eorum decurrente, ex averâ præprimis foliorum parte observabili, distincta, striata, & præprimis ad marginem, aspera, & prout J. Bauhinus eadem describit, *dura, rigida, & arida, ad Schœnanthi folia non parùm accedentia*; hæc sæpius tamen convoluta sunt ita, ut in planta sicca, prout C. Bauhinus ea describit, angusta videantur: in culmi summo, panicula est densa, & spicam ferè mentiens, dodrantem quandoque longa, nonnunquam spadicea, nonnunquam ex viridi, spadiceo, & sericeo albo resplendens, pro diverso nempe maturitatis gradu, prouti idem J. Bauhinus in sua descriptione ex parte probè animadvertit, plenâ etenim maturitate, tota albida evadit, & splendens, hæc multis divaricata ramulis, pedicellis brevibus nixas tenet locustas simplices, sive ex unico glumarum pari constantes, quæ angustissimæ sunt, & plus quam duas lineas sæpe longæ, acutæ, inter quas est semen tenue & oblongum, subtilissimâ lanugine, seu pappo splendente copioso circumdatum, quæ lanugo divaricatis à se invicem glumis, se exerens, sericeum quendam nitorem paniculæ ipsi conciliat, quod tamen non observatur, nisi panicula certum maturitatis gradum fuerit consecuta, hæ ipsæ autem glumæ sæpius, præcipuè versus earum apicem spadiceæ sunt, nonnunquam tamen ex integro virides.

*Locus.* Provenit in Loco pingui & humido hinc inde circa urbem nostram.

*Gramina Paniculata Locustis Aristatis.*

*Gramen parvum paniculatum alpinum, paniculâ spadiceâ aristatum. v. Tab. IV.*

Ex Radice fibris tenuissimis capillata, albida, vel nonnunquam subfusca, nascuntur folia copiosa, valdè angusta, & ferè juncea, palmum nonnunquam longitudine superantia, nonnunquam vix adæquantia, ex quibus



bus confertim surgunt culmi palmares, & altiores, unico ut plurimum geniculo, unciam unam vel paulò plus à radice distante, distincti, tenues, folii eosdem vestientis vaginâ ferè ad paniculam usque vestiti, quod foliolum paniculam haud rarò longitudine sua adæquat. Ejus summo panicula insidet uncialis, aut sesquiuncialis, non multum sparsa, angusta, cujus Locustæ tenuissimis insident, brevibusque pedicellis: Locustæ ipsæ ex unico saltem glumarum pari constant, quæ vel spadiceæ, serici instar lucentes esse observantur, vel ex spadiceo, & viridiusculo mixtæ, vix quartam Lineæ unius partem latæ, plus quàm lineam longæ, acutæ, ex alterius sinu prodit arista, seu filamentum tenuissimum, vix lineam unam ultra eandem exprorectum, quod adnatum cernitur dorso glumæ, seu pelliculæ exiguæ albidæ, & pellucidæ, in sinu glumarum exteriorum reconditæ, concavæ, è cuius sinu stamina lutea satis magna tempore floris prodeunt.

Nascitur in ficcioribus Alpium pascuis.

Locus.

*Gramen Avenaceum paniculatum Alpinum, foliis capillaceis brevibus, Locustis purpureo-argenteis splendentibus, & aristatis. v. Tab. IV.*

Radice nititur albâ fibrosâ, ex qua oriuntur foliola tenuissima ferè capillacea, unciam unam cum dimidia plus minus longa, glabra, rigidiuscula, ex horum medio surgunt culmi semipedales, & dodrantes, duobus plerunque geniculis distincti, tenues, ad singulum geniculum oritur foliolum, culmum vaginâ suâ involvens, quæ nonnunquam lætâ quadam purpurâ tincta est, prouti & ipsum quandoque folium ipsum. In summo panicula est haud multum sparsa, plus minus sesquiuncialis, cujus tenuissimis, capillaceis, & crispis pedicellis insident Locustæ avenaceæ, lineam dimidiam circiter latæ, unam cum dimidia, vel duas longæ, quæ constant ex glumis prætenuis, alternatim sibi invicem obvolutis, quarum extimæ ex subfusco diaphanæ sunt, & splendent, interiores ad inferiorem sui partem sunt viridantes, superius purpurascens, & versùs apicem albentes, ad basin suam subtilissimâ, brevissimâque lanugine, attamen rarâ, hispidæ, cæterum glabræ, ad harum glumarum exteriorem radicem, seu basin, oriuntur aristæ prætenues, subfuscæ, splendent, quæ locustas ipsas, ad duarum ferè linearum longitudinem superant: purpureus iste, viridisque glumarum secundarum color, per transparentes externas translucet, unde ipsæ locustæ ex purpureo, & argenteo amoenè resplendent; Quævis locusta duabus aristis donata est.

Nascitur in aridis scopulorum, & petrarum extremitatibus, in Alpium summis ferè jugis.

Locus.

*Gramen Avenaceum paniculatum Alpinum, Locustis vari coloribus majoribus aristatis. v. Tab. III.*

Radice nititur subnigrâ, capillamentis albidis vel subfuscis fibrosâ, ex qua surgit culmus sesquipedalis & altior, geniculo unico prope ipsam



radicem sito, distinctus, quem folium vestit unicum, culmum aliquos-  
que vaginā suā involvens, lineam unam plus minus latum, uncias duas,  
vel amplius longum, inferioribus simile, glabrum, ubi vaginæ folii fi-  
nis est, observatur pellicula tenuis, erecta, albida, ferè diaphana, in ob-  
tusum mucronem terminata, culmi tenuis summo insidet panicula un-  
cialis, aut sesqui uncialis, cujus singulis pedicellis brevibus insidet Lo-  
custa, sex plus minus lineas longa, duas circiter lata, constans ex tribus  
glumarum alternatim sitarum paribus, glumæ hæ lineam unam circiter  
latæ, & tres incirca longæ sunt, ad basin subfuscæ, in medio ex fusco pur-  
pureæ, superius ex fusco & albido diaphanæ, ad interiorum glumarum  
radices lanugo quædam est brevis, & subtilissima, ab harum dorso ori-  
untur aristæ, usque ad medium suum quendam quasi articulum, intor-  
tæ seu incurvatæ, atrofuscæ, longæ, Locusta quævis quatuor talibus  
aristis prædita est, singulæ item coloribus supradictis pulchrè variegatæ  
sunt, & serici modo resplendent.

*Locus.* Nascitur in summis alpium jugis, nonnunquam supra petras, admo-  
dum tamen rarum est,

*Gramen Avenaceum paniculatum Alpinum humile Lo-  
custis in spicam collectis varicoloribus aristatis. v. Tab. VI.*

Radice nititur satis validâ, fibris albidis capillatâ, exinde surgit cul-  
mus rarò palmaris, unico saltem geniculo prope radicem sito, distinctus,  
quem vestiunt plerunque folia bina, unciam dimidiam vix longa, quo-  
rum superius culmum ad sui ferè medium vaginā suā involvit, folia ipsa  
sunt glabra, in acutum mucronem terminata, culmus ipse, aliquantulo  
infra paniculam spicatam spatio, lanugine brevi albescit, in summo ejus  
est panicula, unciam dimidiam circiter longa, constans ex Locustis pe-  
dicello brevissimo insidentibus, quarum quævis lineam unam cum dimi-  
dia longa, unam circiter lata est, & constat ex glumarum alternatim posi-  
tarum duobus paribus, quæ angustæ sunt, oblongæ, & acutæ, ex fusco,  
& obscuro colore variegatæ, splendentes, ex interiorum glumarum dor-  
so eriguntur aristæ tenuissimæ, lineas circiter duas longæ, ex fusco splen-  
dentes incurvæ, spica integra obiter considerata ex fusco resplendet, si  
tamen exactius inspiciatur, color fuscus, & obscurus, quandam ei varie-  
gationem conferunt, Locusta quævis binis aristis donata est.

*Locus.* Rarissima est hæc species, & non nisi in altissimis alpium jugis, locis  
aridis invenitur.

*Gramen Alpinum nemorosum paniculatum, foliis angu-  
stissimis, Locustis splendentibus aristatis. vid. Tab. VI.*

*Gramen nemorosum paniculis albis, capillaceo folio C. B.  
Theatr. 97. Prodr. 14. J. B. T. II. 496.*

*Gramen Avenaceum capillaceo folio, paniculâ ampliore,  
locustis splendentibus. Tournef. Instit. Rei. Herbar. p. 525.*



Pulchella Graminis species hæc est, & utut eadem à plerisque Botaniciis commemoretur, ejusdem tamen prolixior, & exactior descriptionem cum adjuncto Icone exhibere tantò minus dubitare volui, quò cognitu difficilior est. Conqueritur etiam Celeberimus *Tournefortius* in *Catal. Plant. circa Parisios nascentium*. p. 88. nullam hujus pulchri graminis Iconem proflare. Ejus igitur facies hæc est.

Ex Radice tenui, geniculata subalbida, cuticulis, albidis, splendidibus obducta, cespitis instar prædeunt folia numerosa capillacea, nonnunquam palmum unum longitudine sua vix excedentia, aliquando vel dodrantem superantia, glabra sunt & tenera, ex his surgunt culmi tenues, pedales, & cubitales, binis plerunque geniculis distincti, pene nudi, nam culmum vaginâ suâ sæpè ad duarum, quandoque etiam ad quatuor unciarum longitudinem includit folium à superiore culmi geniculo oriundum, vagina hæc striata est, & viridis, ad cujus finem culmum ipsum circumdat membranula quædam tenuis subalbida, pellucida, extra quam folium exporrigitur inferioribus in cespite ipso nascentibus simile, cætera parte culmus nudus est, & præcipuè versus folii eum circumdantis vaginam ex albido resplendens, in summo ejus est panicula sparsa, rara, vix palmaris, aliquando etiam pro plantæ proceritate, multò minor, subalbida; vel ex fusco nonnunquam albescens, & splendida: Ramulis paniculæ tenuissimis, glabris, insident rariùs dispositæ Locustæ, lineam unam cum dimidia plus minus longæ, vix unam latæ, quæ constant ex glumis alternatim positis angustis, oblongis, in acutum mucronem terminatis, subalbidis, vel ex fusco pallidiusculis, teneris, splendidibus, ad interiorum glumarum radices seu bases pili sunt subtilissimi, & vix conspicui, ex utròque earum latere oritur arista tenuissima, recurva, Locustam ipsam paulò plus lineâ unâ superans, ita ut quævis earum binis aristis donata sit, è glumarum sinu tempore floris eriguntur stamina lutea satis longa.

Reperitur in sylvis, & nemorosis montium Radicibus, & circa Basileam, ut Bauhinus notat, in Querceto Michelfeldensi copiosè.

Locus.

*Gramina nemorosa hirsuta.*

*Gramen hirsutum nemorosum angustifolium alpinum paniculis obscure rufescentibus.* v. Tab. VI.

Ex Radice nigrescente, multis fibris capillata, in cespitibus nascuntur folia vix unciam longa, lineâ unâ latiora, tenera, striata, glabra, è quibus surgunt culmi semipedales, & ferè pedales, tenues & infirmi, quos vestiunt folia plerunque terna, unciam unam plus minus longa, lineam unam circiter lata, glabra, superiora tamen inferioribus gradatim angustiora sunt, supremum eorum lineam dimidiam latitudine vix superat, folia hæc culmum ipsum vaginâ aliquousque involvunt, ad cujus finem lanugo est rara, alba, tenuissima, folia autem ipsa non ex quibusdam geniculis seu culmi articulis, sicuti in aliis graminibus oriuntur, non enim in vera genicula distinguitur (prouti idem observatur in culmo omnium ferè graminum nemorosorum hirsutorum,) sed quædam saltem

G



in ipso culmo, ubi folia oriuntur, signaturæ sunt, è colore saltem dilu-  
tiore & levissima fibrarum curvaturâ, cognoscendæ, quæ tamen vix nisi  
in plantula sicca distinguntur. Culmi summo insidet panicula rara, spar-  
sa, cui foliolum unum nunc longius nunc brevius subest, ad basin suam  
rarâ itidem lanugine instructum, singulis itidem paniculæ divaricatio-  
nibus sive ramusculis tenuissimis, adfita est pellicula brevis, exigua, laci-  
niata, folii vicem præbens, in cujus sinu etiam supradicta lanugo obser-  
vabilis est, extimis postea ramulis innituntur folliculi, nunc singuli, nunc  
plures invicem adfiti, & brevissimis pedicellis suffulti, qui circumdantur  
foliolis angustis acutis, ex fusco obscure rufescentibus, in quorum medio  
folliculus est subrotundus, parvus, milii semen magnitudine aliquantum  
superans, qui tempore floris foliolis circumdatur angustissimis dilute lu-  
teis, seu subalbidis, ex folliculo ipso membranaceo, subfusco, tria plerun-  
que filamenta tenuia prodeunt frequenti curvaturâ crispata.

Locus.

Pulchellum, & rarum hoc Graminis genus observavi semel saltem  
anno elapso ad fontes Rheni posterioris in locis nivosis humidis, & pror-  
sus incultis aspectu vel maxime horridis, petrarum glacialium molibus  
immensis undique ferè circumdatis.

*Junci.*

*Juncus capitulo lanuginoso, seu Schænolaguros* C. B. vid.  
Tab. VII.

*Juncus Alpinus cum cauda leporina* J. B. T. II. 514.

Radices habet fibrosas albas, cum fibris nigris, quæ radices obsoletæ  
sunt, intermixtas, ex his confertim oriuntur folia & culmi numerosi, quæ  
omnia ad duarum triumve unciarum à radice distantiam rubescunt, &  
tunicis insuper, in filamenta & fibras fatiscantibus, hinc inde circumdan-  
tur, folia se invicem vagina, & insculpto aliquousque sinu amplectuntur,  
hæc palmum unum, imò & spithamam longa sunt, triquetra, & sarcta,  
secundum longitudinem ad utraque eorum latera latiora subtiliter stria-  
ta, in angustissimo autem, quò nempe vel culmum, vel reliqua folia  
respiciunt, sinus eadem percurrit, leviter exsculptus, ubi ex viridi intenso  
resplendent, inter folia plerumque marcida surgit calamus spithamalis, pe-  
dalis, & cubitalis, quem immediatè circumdat folium ejusdem cum re-  
liquis formæ, sed brevius multò, vagina nonnunquam purpurascens,  
aliquantum dilatata, seu inflata instructum: prope hoc, vel paulò supra,  
ex calami quodam veluti nodulo, alia ejusmodi oritur vagina, calamum  
aliquousque arctè stringens atropurpurea, striata, in summo ejus in utri-  
culum membranaceum aliquantisper dilatata, haud procul à spica, eo-  
dem prorsus ut dictum est, modo, calamum vestit alia talis vagina, reli-  
quis similis, in ejusdem tandem calami teretis, subtiliter striati summo, ca-  
pitulum est plus minus unciale, subrotundum, oblongum, constans è  
squamis multis membranaceis, duas tresve lineas longis, lineam dimi-  
diam, vel paulò plus latis, in acutum mucronem terminatis, lividis, in-  
ter quas est semen oblongum, planum, quod pappo copioso serico eti-  
am molliori, longo circumdatum est, quæ lanugo squamas prædictas ex  
toto tegit, ita ut capitulum ipsum sit albissimum.

Adicam



Fibræ Radium albæ in sicca planta subfuscæ evadunt, & inanes, folia etiam triquetram suam formam ob compressionem amittunt, & plana evadunt, ita ut  $\frac{3}{4}$ . unius lineæ circiter lata sint.

Circa Lacum Felinum nostrum mense Majo copiosè provenit, in locis uliginosis & humidis.

Locus.

*Funcus Alpinus capitulotomentoso majori.* dubito an sit *Gramentomentosum alpinum* & minus. C. B. vid. Tab. VII.

A priori differt foliis multò brevioribus, vix enim palmum adæquant, nonnunquam vix triuncialia sunt, & tenuiora, tamen juncea, calamus dodrantalis, aliquoties tamen & humilior, & altior, ex toto nudus, nisi quòd eundem ad radicem statim vestiat vagina striata, versus ejus summum dilatata, nonnunquam tamen, præcipuè in majoribus, vagina hæc in medio ferè ipsius calami sita est, summo ejus insidet capitulum lanuginosum, priori majus, & copiosiori pappo delicatissimo instructum, qui idem dispersione sua magis rotundum efficit: huic subjacent squamæ binæ, nonnunquam unica, folioli vicem magnitudine sua præstans, sæpè enim longitudine lineas 4. vel 5. latitudine unam, vel etiam amplius, adæquat. Radices quoque sunt atrofuscæ, & propagines geniculatas de se ad latera spargunt.

Crescit in summis Alpium pascuis palustribus, vel etiam ad Lacuum Alpinorum uliginosas ripas.

Locus.

*Funcus Alpinus Bombycinus.* C. B. J. B. T. II. 515. v. Tab. VIII.

Radice nititur parvis & crebris fibris tenuibus albidis, vel subfuscis capillatâ, supra quam ad foliorum exortum sunt squamæ subfuscæ, striatæ, quæ singula folia & calamos vestiunt, hæc tantò longiores evadunt, & vaginæ fiunt, quòd altiores sunt & superiores, summa earum vaginarum terminatur in foliolum, nonnunquam unciam dimidiam longum, ex hac prodeunt folia juncea triquetra, palmaria & longiora, si deorsum stringas, asperiuscula; Calami quoque palmares, vel paulò altiores sunt, enodes, triquetri & asperiusculi, nudi, excepto proximo ad radicem spatio, ubi, prout folia, aliquot etiam vaginis vestiuntur, in summo cujusvis est capitulum parvum, oblongum, lineam unam plus minus latum, constans è squamis oblongis ferrugineis, splendentibus, angustis, acutis, è quarum, præcipuè summarum, interstitiis, seu sinibus, prodit lanugo albissima ferricea, in altum exporrecta, rara, crispata, quæ efficit ut capitulum cum lanugine pollicem dimidium longitudine haud rarò excedat.

Reperitur in summis montium altissimorum pascuis humidis.

Locus.

*Cyperus.*

*Cyperus alpinus longus inodorus, paniculâ ferrugineâ minus sparsâ.* v. Tab. VIII.

Ex Radice geniculata nigra, fibris nigris, vel atro-fuscis firmata, prodeunt novarum plantarum germina, itémque folia plura, tunicis ex atrofusco splendentibus circumdata, cubitalia & altiora, calamum aliquousque vaginâ suâ striata obvolventia, cæterùm excavata, angusta, Lineas



enim duas latitudine vix superant, viridia, splendentia, eorum dorsum pertransit carina, seu nervus elatior, ex altera folii parte carinatum sulcum reliquens, versus foliorum summitatem, tam foliorum ipsorum margines, quam sulcus aspera sunt, & subtilissimè ferrata, in foliis junioribus autem per totam ferè eorum longitudinem, adeoque violenter deorsum stricta, vulnerant: è foliorum medio surgit calamus triquetus, angulis infernè glabris, supernè verò, prouti folia, subtilissimis, & oculo nudo non conspicuis serrulis asperis, striatus, in summo sustinet paniculam triunciam, nonnunquam & palmarem, quæ componitur è spicis pluribus, quarum cuiusvis subicitur foliolum breve, angustum, acutum, atrofusum, ipsæ hæc spicæ autem constant è spicis secundariis, quæ componuntur ex utriculis triquetris, fuscis, acuminatis, dense invicem locatis, quorum glumulæ atrofuscæ sunt & nitidæ, per earum etiam dorsum transit linea dilutior, quali colore seu margine etiam circumdantur eadem, hæc granum seu semen includunt itidem triquetrum.

Convenit aliquatenus cum descriptione *Graminis Cyperoidei palustris spicâ longiore laxâ. Raii.* Dubito tamen meritò an idem sit, cum aliud possideam Gramen, quo cum dictum Raii Gramen melius convenit, proin & Locus natalis in summo Montis Regii haud parùm me dubitare facit.

*Locus.* In Montis Regii parte uliginosa, quâ versus locum, *Das Thierband* itur, copiosè provenit.

FINIS

Alpinorum uliginosa...  
Radicis nigrae...  
capitulum...  
Ex hac...  
Radicis nigrae...  
capitulum...  
Ex hac...  
Radicis nigrae...  
capitulum...  
Ex hac...

*Locus.*...  
Cyperus alpinus...  
Radicis nigrae...  
capitulum...  
Ex hac...  
Radicis nigrae...  
capitulum...  
Ex hac...



TAB: I .

*Gr. paniculatum Sparteum*  
*Alpin: paniculâ angustâ Spa-*  
*dico: viridi proliferum.*



*Gramen Hordeaceum montanum*  
*spicâ strigosiore, brevius aris-*  
*tatum.*

*Joh. Hen. Huber del. et fecit.*



Pl. ...  
...  
...



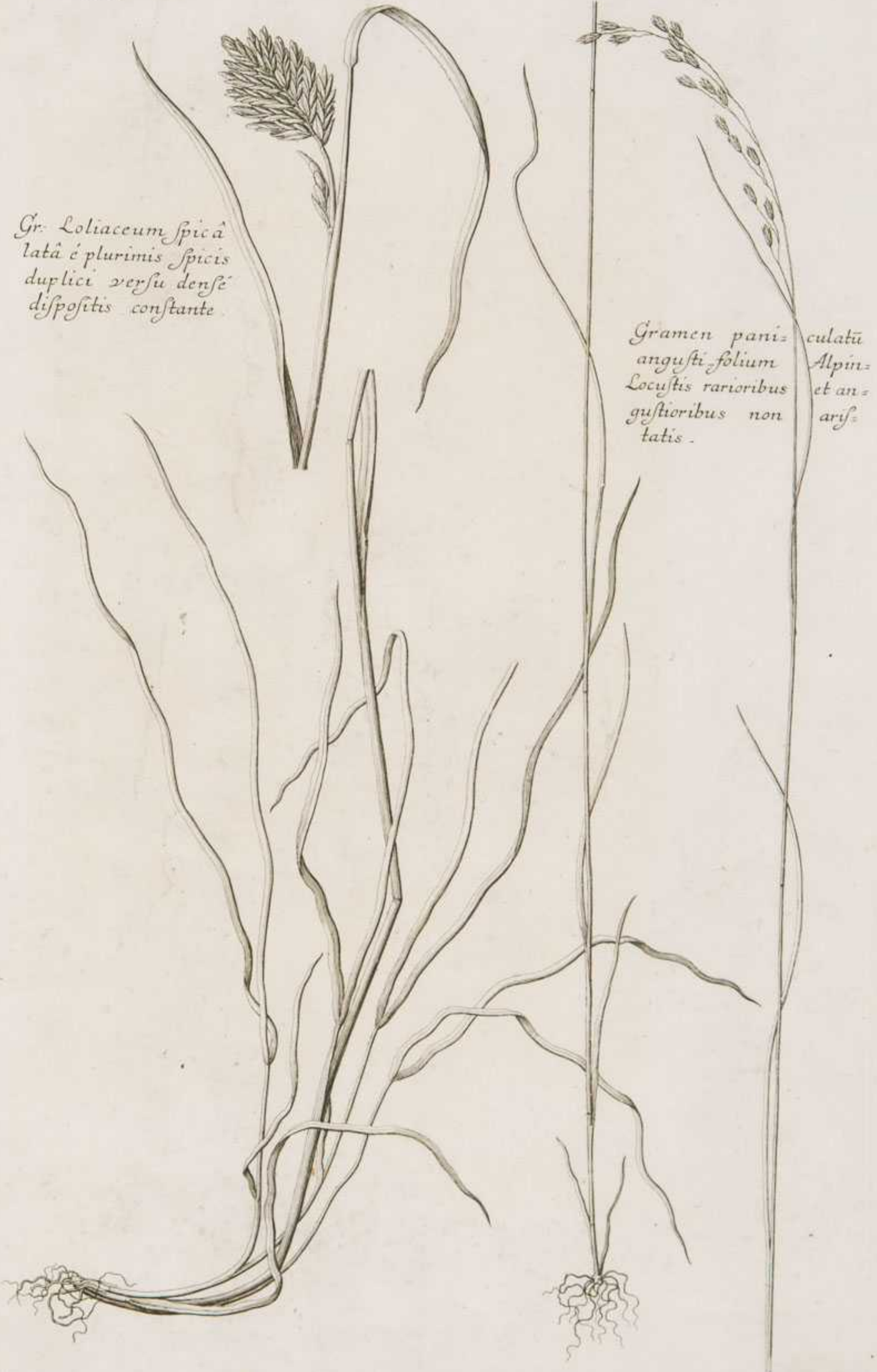
...  
...  
...



TAB:II.

Gr. Loliaceum spicâ  
latâ é plurimis spicis  
duplici versu dense  
dispositis constante

Gramen paniculatum  
angusti folium  
Locustis rarioribus  
gustioribus non  
tatis.





Stemm a panis  
magna siliqua  
caulis curvatus et an  
subtilis are  
lat.

De Solanum sp.  
lat. siliqua  
duplex vixit herba  
siliqua curvata





TAB: III.

*Gramen Avenaceum panicula-  
tum Alp: Locustis majoribus vari-  
coloribus aristatis.*

*Gr. Typhoides  
Alpin: spicâ brevi  
densâ et veluti  
villosâ.*

*Gr. Alp: paniculatum  
elegans, paniculis ex  
spadiceo, viridi, et argen-  
teo variegatis.*

*Gramen paniculatum Alpinū  
majus, paniculâ speciosâ va-  
riegatâ.*



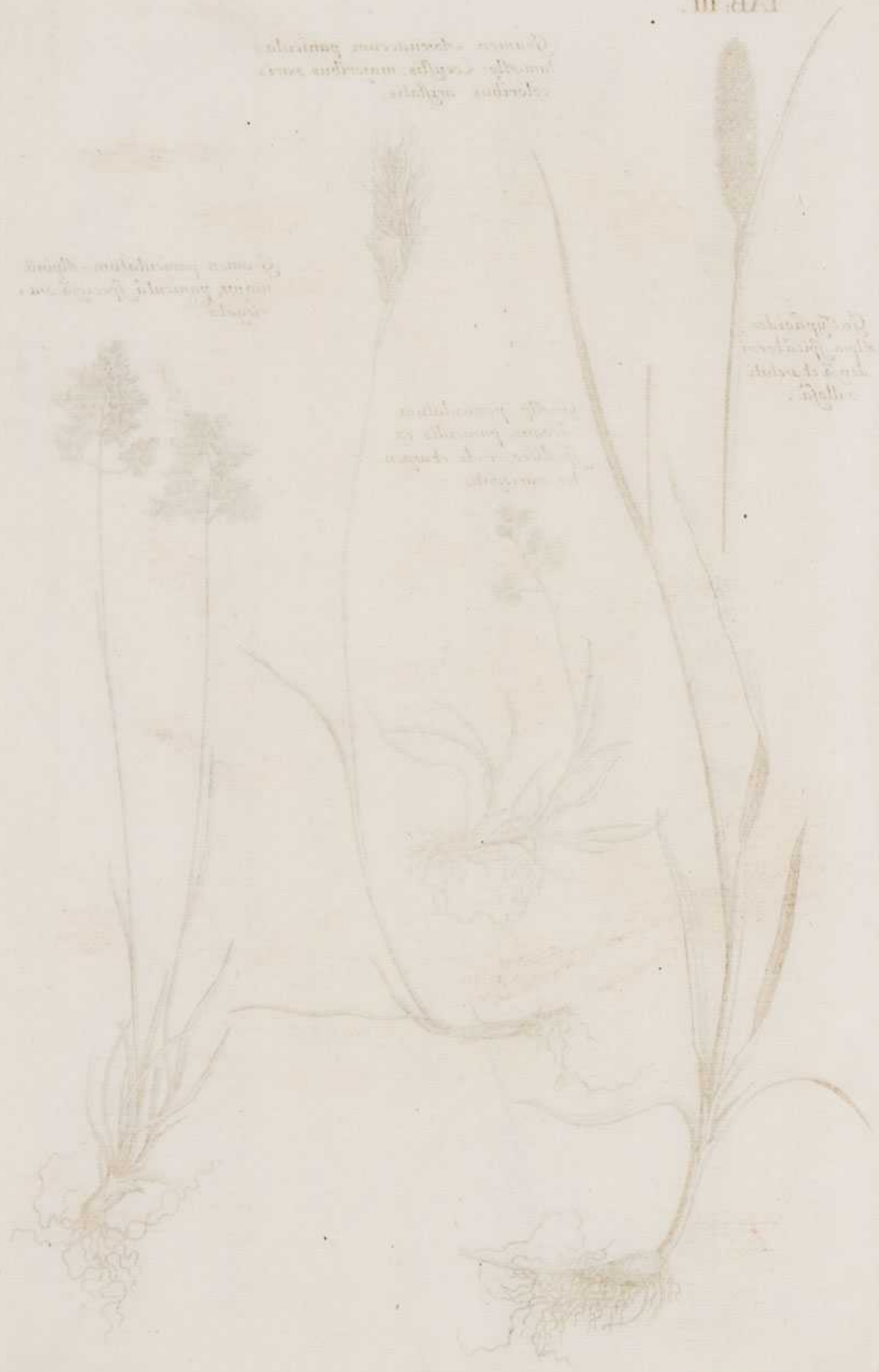


Spina - dactylis - dactylis  
dactylis - dactylis - dactylis  
dactylis - dactylis - dactylis

Spina - dactylis - dactylis  
dactylis - dactylis - dactylis  
dactylis - dactylis - dactylis

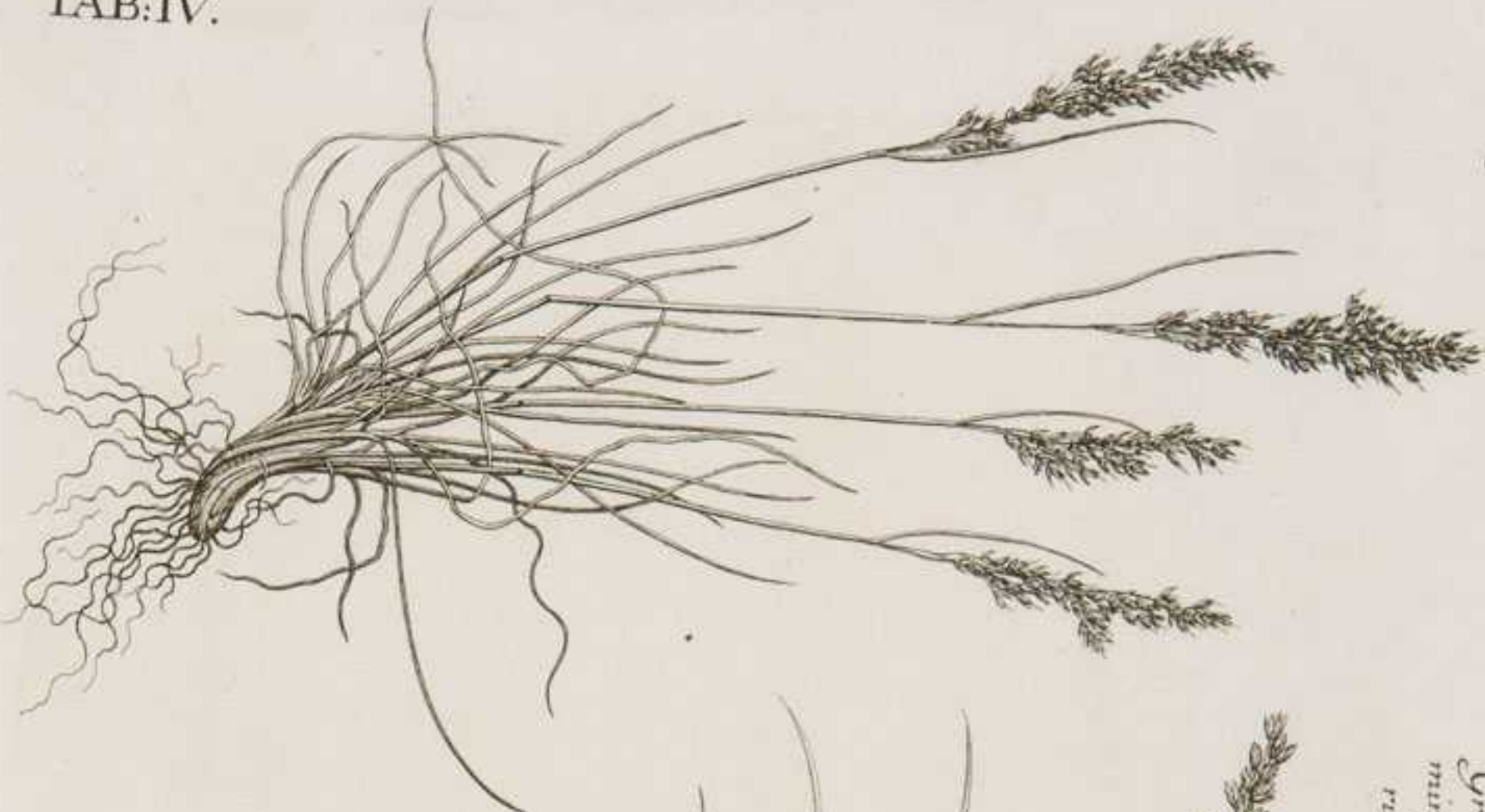
Spina - dactylis - dactylis  
dactylis - dactylis - dactylis  
dactylis - dactylis - dactylis

Spina - dactylis - dactylis  
dactylis - dactylis - dactylis  
dactylis - dactylis - dactylis

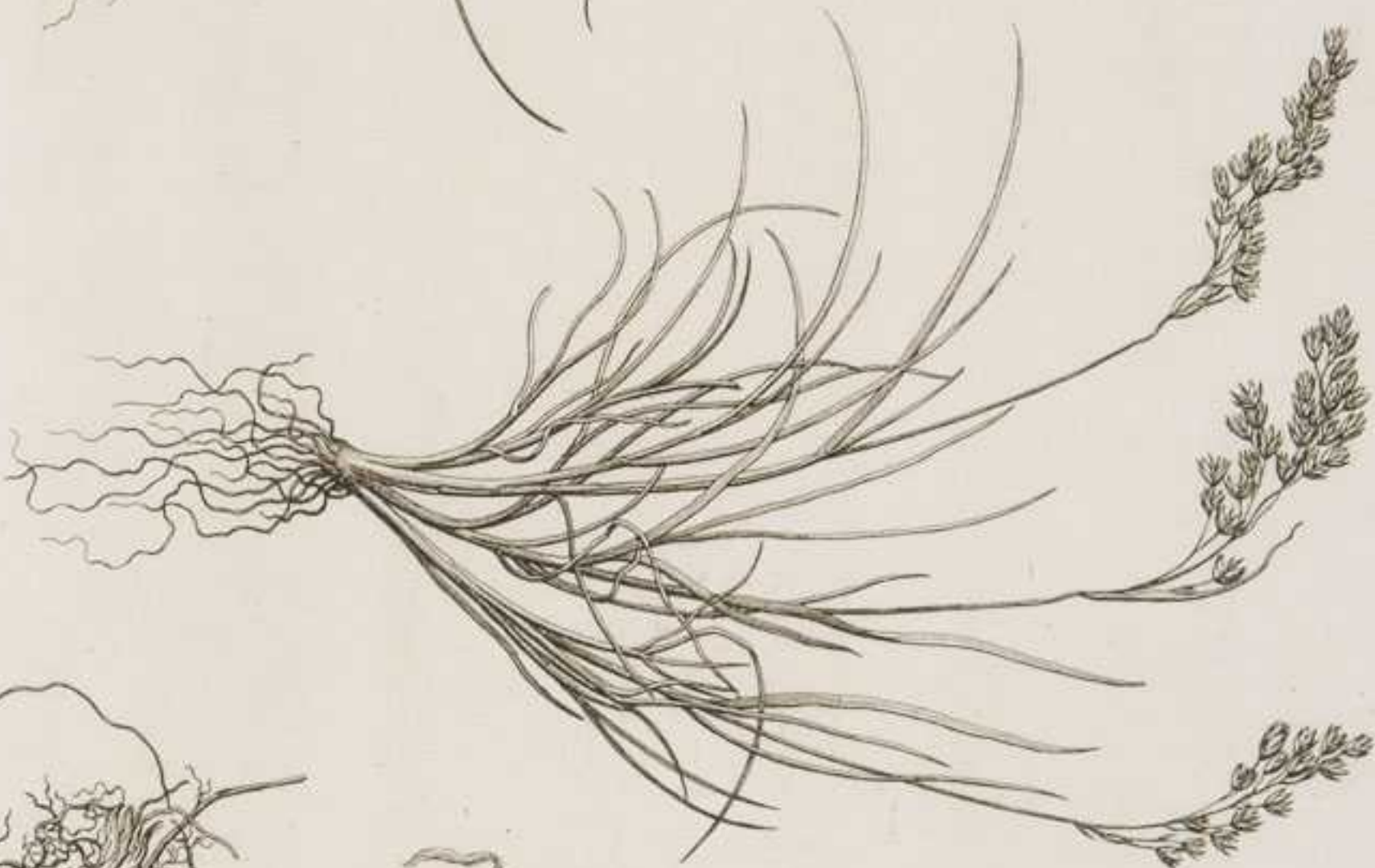




*Gramen parvum paniculatum Alp: paniculata Spadicea arifatum.*



*Gramen Alp: paniculatum minus, paniculata Spadicea viridi, elegans.*



*Gramen Alpin: enode spica parva subrotunda feru: ginea.*



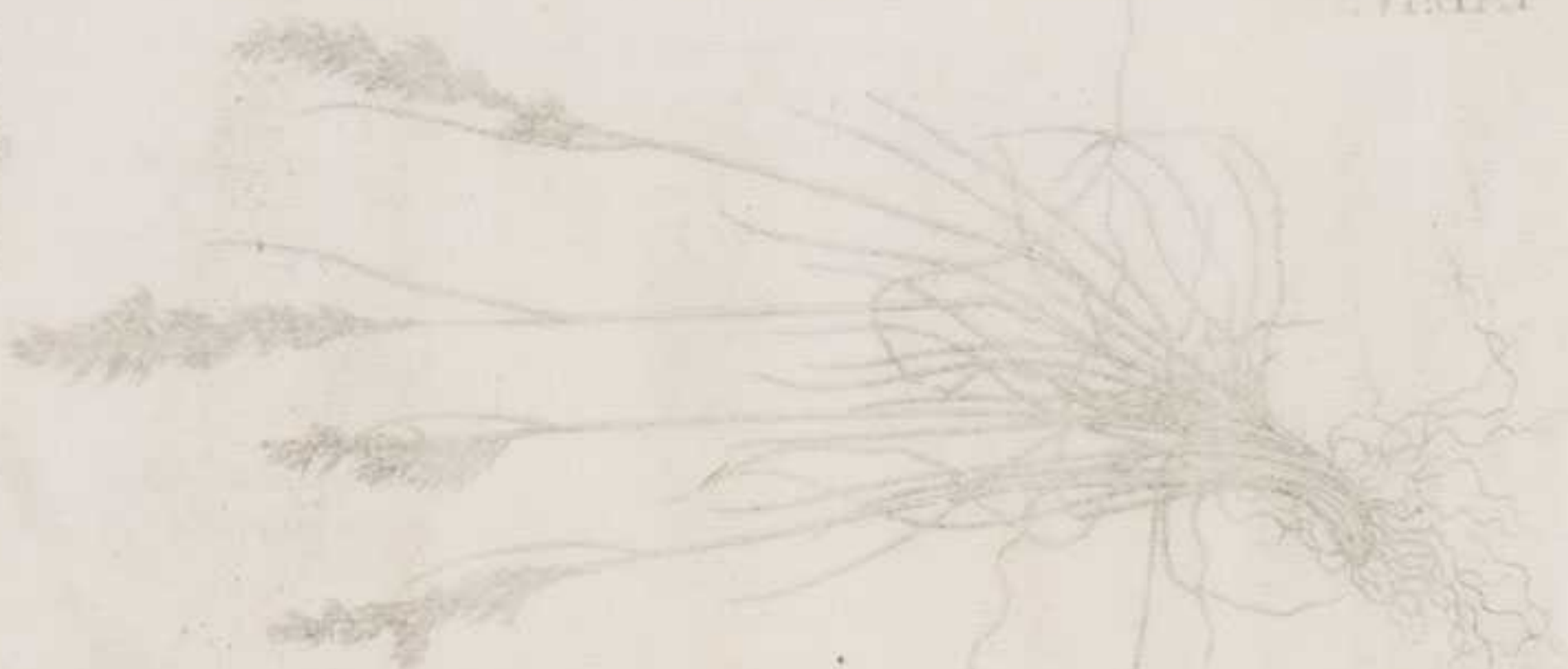
*Gramen Alpen: maculatum Alpin: pillacis, locustis ro: argenteis, tibus, et arifatis.*

*caum pa: folis ca: purpu: splenden.*





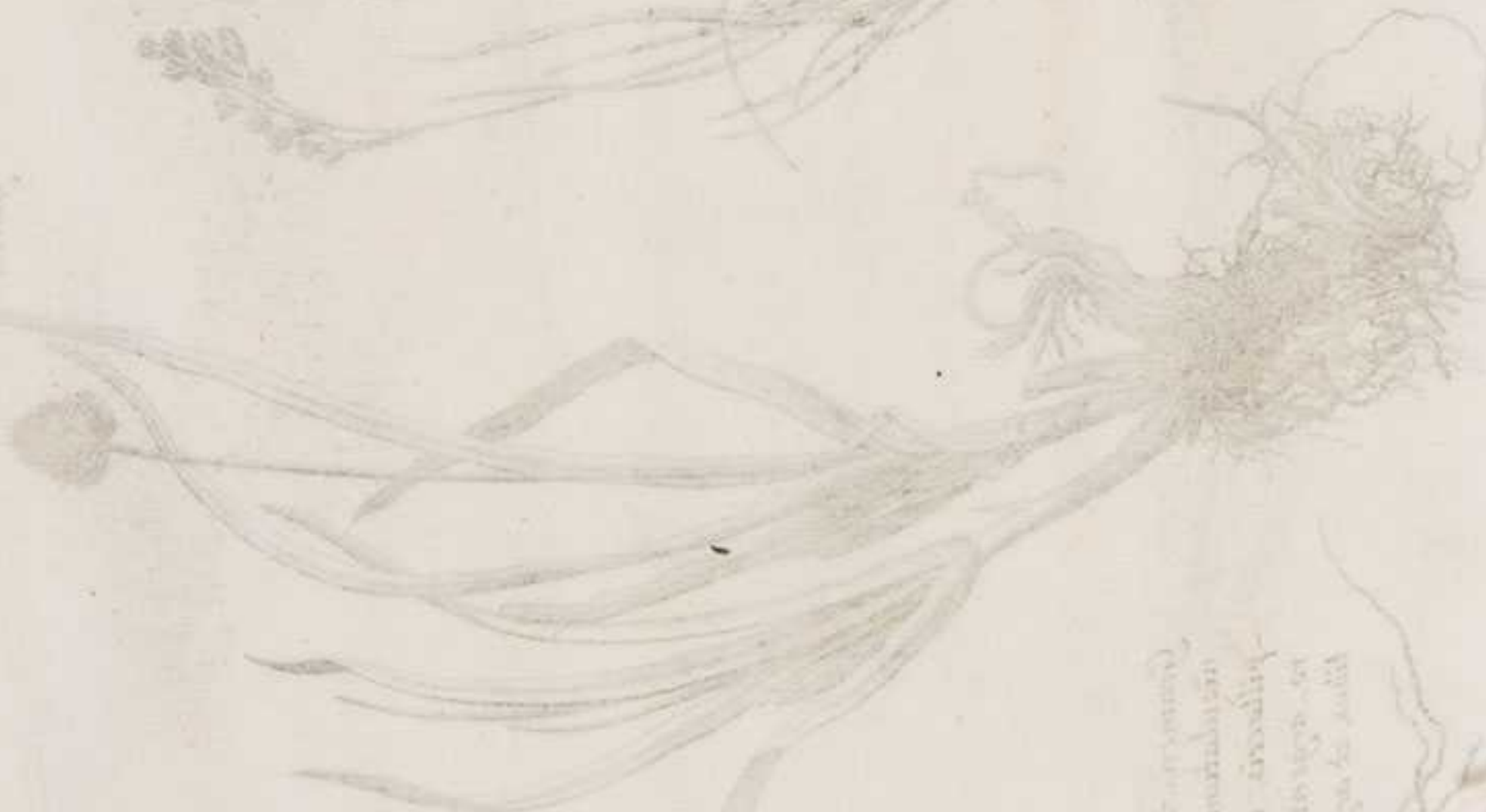
Quercus agrifolia  
Linn. Sp. Pl. 1047.  
Fraxino



Quercus agrifolia  
Linn. Sp. Pl. 1047.  
Fraxino



Quercus agrifolia  
Linn. Sp. Pl. 1047.  
Fraxino

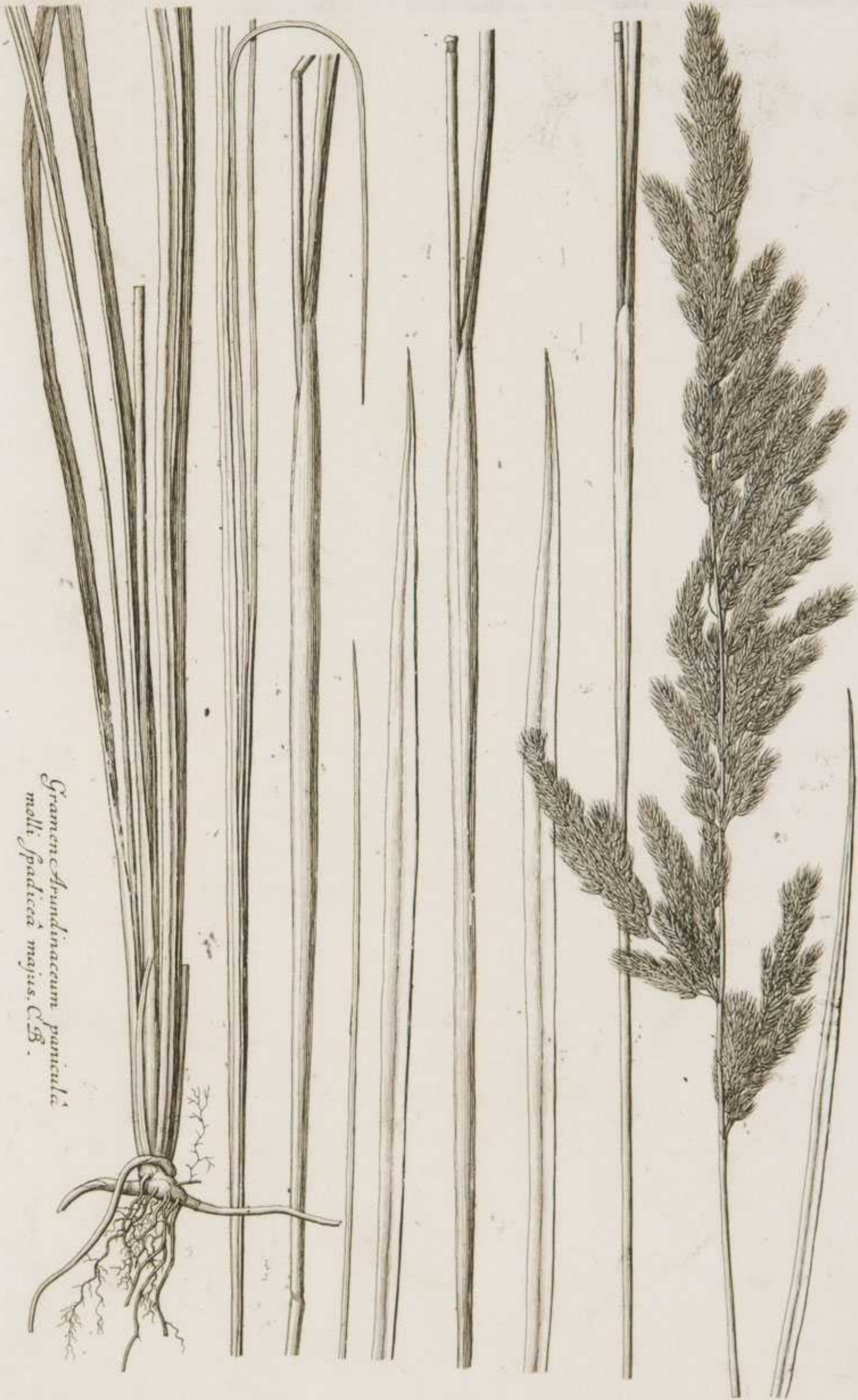


Quercus agrifolia  
Linn. Sp. Pl. 1047.  
Fraxino



Quercus agrifolia  
Linn. Sp. Pl. 1047.  
Fraxino





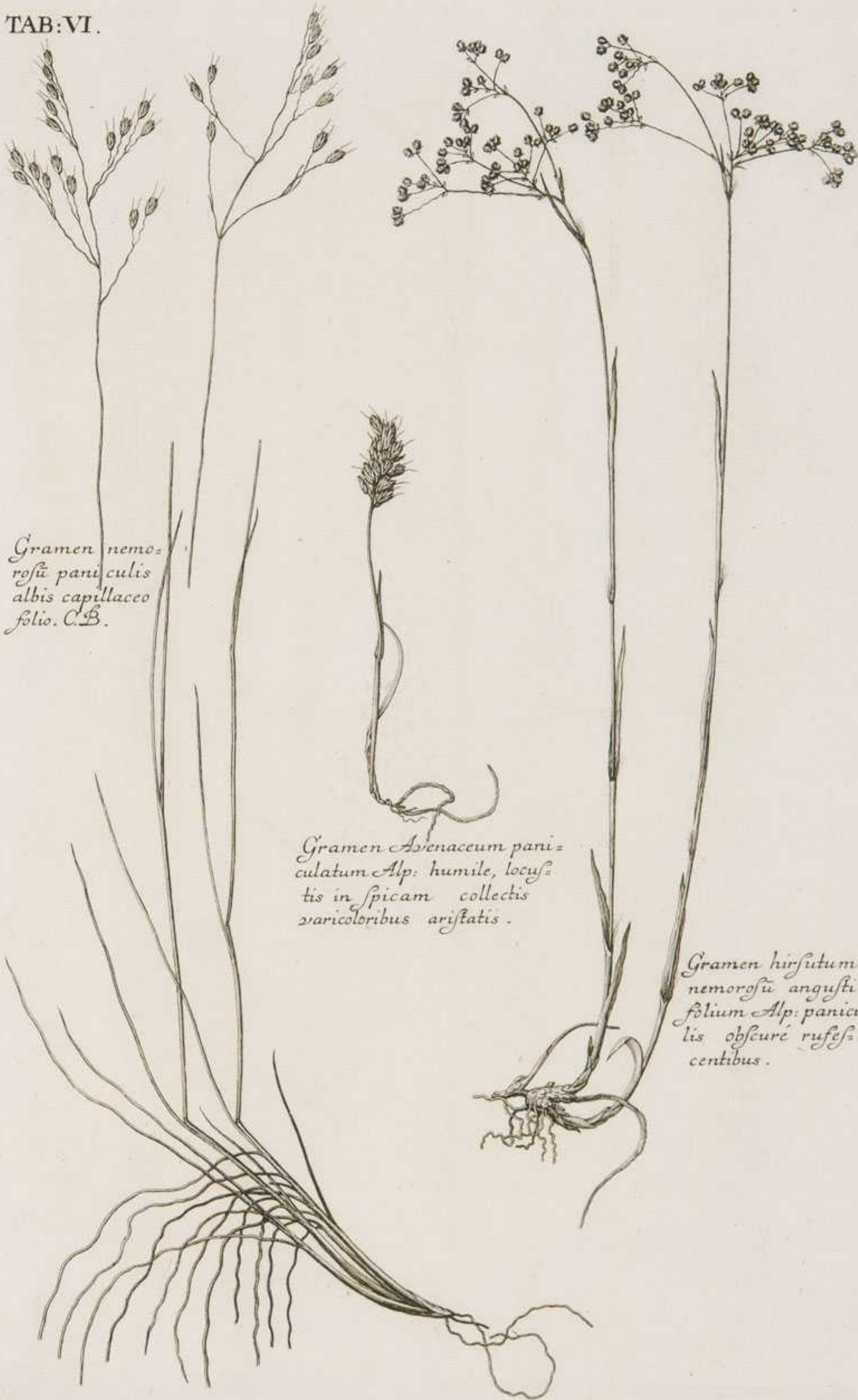
*Gramen strundinaceum panicula  
molli spadicea majus. C. B.*





*Asplenium platyneuron*  
 L. var. *platyneuron* (L.) Oakes





*Gramen nemorosum paniculis  
albis capillaceo  
folio. C.B.*

*Gramen Avenaceum pani-  
culatum Alp: humile, locu-  
tis in spicam collectis  
varicoloribus aristatis.*

*Gramen hirsutum  
nemorosum angusti-  
folium Alp: panicu-  
lis obscure rufes-  
centibus.*





Gramen lucidum  
nervis et  
foliis et  
in specum  
caulis

Gramen  
solitum et  
in specum  
caulis

Gramen  
solitum et  
in specum  
caulis





TAB:VII.



*Alpinus*  
*Juncus capitulo*  
*lanuginoso, seu*  
*Schœnolaguros. C. B.*

*Juncus Alpinus* ca.  
*pitulo tomentoso ma jori.*

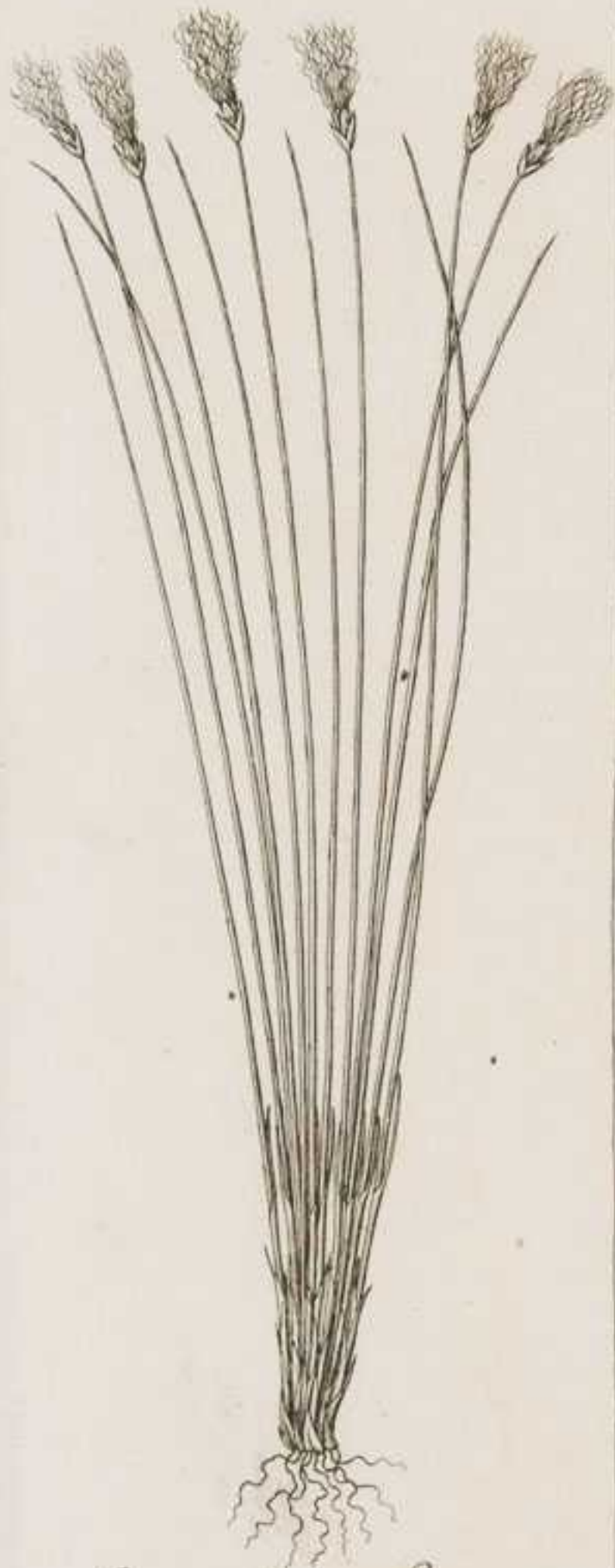




Iris  
 Iris sibirica  
 Iris sibirica

Iris  
 Iris sibirica  
 Iris sibirica





*Juncus Alpinus Bom-*  
*bycinus. C. B.*



*Cyperus Alp-*  
*longus inodorus*  
*paniculâ ferru-*  
*gineâ minus*  
*sparsâ.*





(Cyperus)  
 Cyperus  
 paniculatus  
 L.

Cyperus  
 paniculatus  
 L.











£4 5  
100



BIBLIOT  
BOTANIC  
C  
6