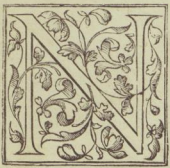


# PRÆSTANTISSIMO CLARISSIMOQVE VIRO DOMINO

D. NARCISSE PARTHENOPEO, CAESAREAE MAIESTATIS MEDICO PRIMARIO.

Domino suo et patrono, Andreas Vesalius Bruxellensis S.D.



ON ita pridem, Narcisse doctissime, quum Paravii ad medicinae chirurgicae lectionem delectus, inflammationis curationem pertractarem, divi Hippocratis & Galeni de revulsionem ac derivationem sententiam explicaturo, venas obiter in charta delineavi, ita ratus quid per Hippocratem intellexerit facile posse demonstrari. Nosti namque quantum hac tempestate, ea dictio discentium atque contentionum, etiam inter eruditos, de vena secunda concitaverit, dum alii fibrarum consensum ac rectitudinem, alii aliud nescio quid, indicasse Hippocratem affirmant. Verum illa venarum delineatio tantoper medicinae professoribus studio sitque omnibus arrisit, ut articularum quoque & nervorum descriptionem, à me obnixè contenderent. Quia verò ad meam pertinebat professionem Anatomae administrationi, ipsis deesse non debui, potissimum quum scirem eiusmodi lineamenta, his qui fecanti adfuisse, non mediocre commodum allatura. Aliàs siquidem aut partium corporis, aut simplicium pharmacorum cognitionem ex solis picturis, seu formulis velle assequi, ut arduum, sic quoque vanum ac impossibile omnino arbitror: sed ad memoriam rerum confirmandam apprimè conducere, nemo negaverit. Ceterum cum plurimi hæc frustra imitari conarentur, rem prælo commisit, atque

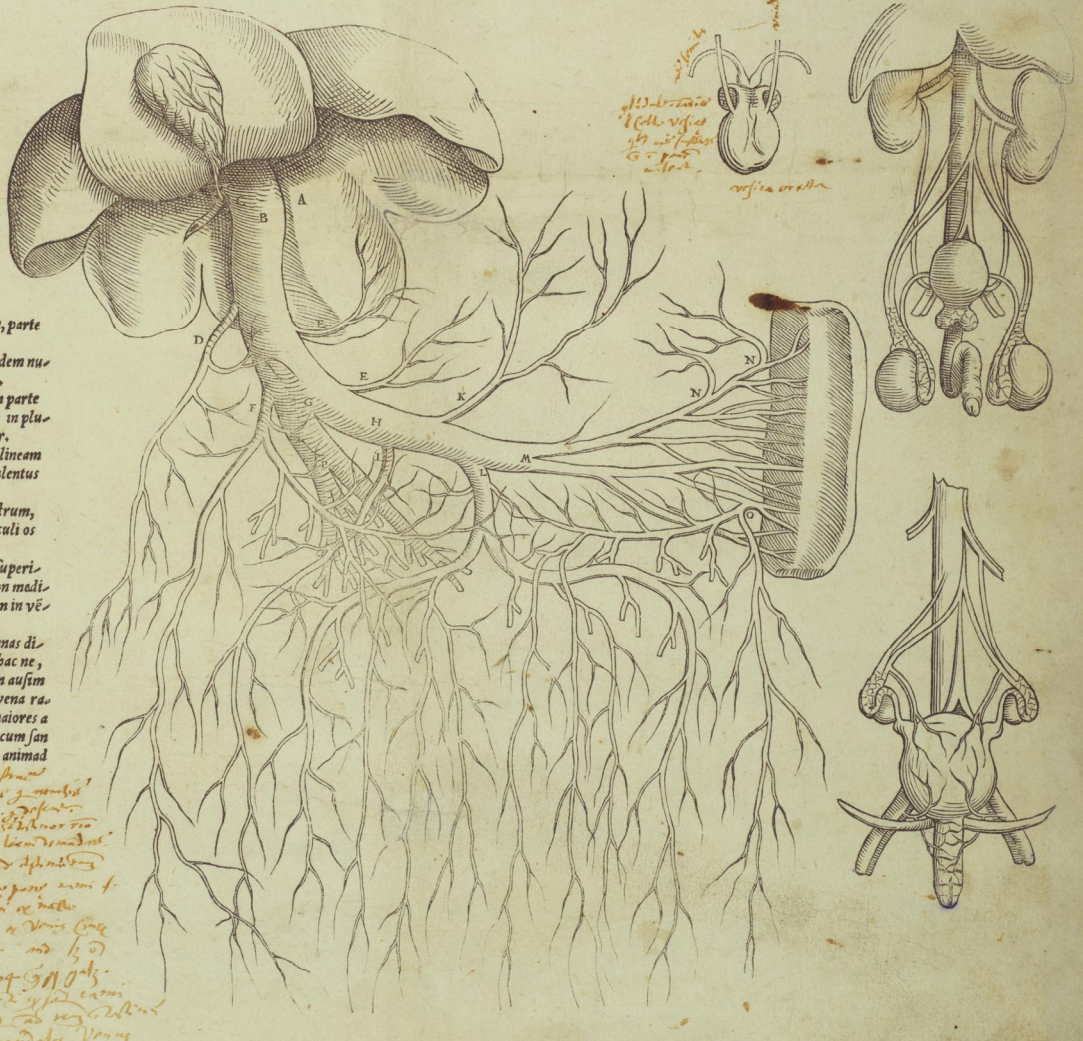
illis tabellis, alias adiunximus, quibus meum *σκέλετος* nuper in studiosorum gratiam constructum, Ioannes Stephanus, insignis nostri seculi pictor, tribus partibus apposuissimè expresseit, magno sanè usu eorum, qui non modo honestum, aut pulchrum, sed etiam vitæ ac necessarium iudicant summi opificis soletiam artificumque contemplari, & domicilium illud animæ (ut Plato ait) introspicere. Præterea singulis partibus, quâquam id in prægenti negotio non admodum ex sententia confici potuit, sua nomina affrisimus, bar baris, quæ etiam peritiores in plurimorum libris subinde remorari solent, minime prætermisit. Quòd autem ad rei veritatem attingeret, nullum hic apicem ductum puta, quem Paravini studiosi in huius anni consecutione, à me demonstratum non attestabunt: ut interim sileam de Parisinis præceptoribus meis longe doctissimis & Louaniensibus medicis, apud quos non semel Anatomam publicè administravi. Porrò ut novus hic noster conatus, alicuius patrocinio commendator in lucem auspicio prodeat, & accipiem iudiciorum aleam securius experiatur, celebritati illum nominis tui nuncupa re usum est: partim quòd præter incomparabilem uariarum linguarum cognitionem, eximia quamdam singularitatemque Anatomæ, sicuti etiam medicinæ & philosophiæ, scientiam adeptus sis: adeò ut meritò apud nationes omnes, tanquam præcipuum peritissimorum medicorum & literatorum hominum, decus ac ornamentum ab eruditissimis quibusque prædicaris: deinde quòd inter clarissimos viros ea polles animi prudentia, integritate, mira erga omnes naturæ mansuetudine & gratia: ut **CAROLVS QVINTVS** Inuicissimus Romanorum Imperator semper Augustus, acerrimus ingeniorum estimator, non suâ duntaxat sanitate tue, sed etiam amissæ recuperandæ præcipuum tibi locum concederit: verum etiam te uniuersis Regni Hispaniæ ac Neopolitani medicis pharmacopolarumque officinis, in florente etiam ætate tua, ceu fidelissimum censorem præfecerit, compluribusque honoribus & muneribus, inter tot præclaros alioquin viros, amplissimè illustraverit. Suscipe itaque Vir ornate, hoc chartaceum munusculum, ea humanitate, qua me quondam excepisti, dum non exiguis benevolentis signis, animum erga me tuum peculiariter declarasti, quòd si gratum tibi ac studiosis fore intellexero, aliquando maiora adiciam. Vale Paravii Cal. Apr. An. salutis. M. D. XXXVIII.

## IECVR SANGVIFICATIONIS

OFFICINA, PERVERNAM PORTAM, QVAE GRAECIS  
*σπληνική*, Arabibus vero *سپلن* variâhsæcoer appellatur, ex ventriculo et intestinis chylum trans  
sumit, ac in lienem melancholicum succum expurgat.

## GENERATIONIS ORGA NA, SVPERIVS VIRI, INFERIVS MVLIERIS.

Tertia figura semen deferentium v æorum implantationem refert.



- A Cavum, seu sinum icorior.
- B Vena porta, icorior manus.
- C Ramuli in sinua bili vesiculæ.
- D Ad pancreas et epyphym, seu duodenam intestinum.
- E Ad dextrum gibbi ventriculi.
- F Ad dextrum fundi ventriculi et superiorem omenti membranam.
- G Portæ bifurcatio maxima.
- H Per omenti inferiorem membranam et pancreas delata, varietate diffunditur.
- I In omenti membranam inferiorem, parte dextra.
- K Per ventriculi cavum, eius os tandem numerosis propagibus amplectens.
- L In membranam omenti inferiorem parte media, que primò in duas, deinde in plurimas exiguas venulas diuiscitur.
- M Multiformis diuisa, per rectam lineam lienis simo implantatur: hac feculentus sanguis in lienem transmittitur.
- N Vtraque ad ventriculi gibbi sinistram, et secunda satis obscure ad ventriculi os procedit.
- O In sinistram fundi ventriculi, et superiorem omenti membranam: hac non mediocrem excrementi lienis portionem in ventriculum excerni putaverim.
- P Numerose inter mesargi membranas distributa in intestina excurrit: ab hac ne, an à causa, hæmorrhoides sint: non ausum certo affirmare. Nam ex vtrâque vena rami in eam partem tinent, et etiã maiores a porta: nec per portam melancholicam sanguinem expurgari, fortè alienum animadvertenti, apparebit.

GALENVS VENAE PORTAE RAMOS PRÆCIPVOS SEPTEM ENVMERAT.



# VENÆ CAVÆ, IECORARIÆ, KOIΛHΣ, הארותי האב

NABVB DESCRIPTIO, QVA SANGVIS OMNIUM PARTIUM NUTRIMENTVM PER VNIVERSVM CORPVS DIFFVNDI TVR.

- A Vena post aures, et ad tempora.
- B Ad nares, frontem et superiorem maxillam.
- C Ad linguam, laryngem, fauces et palatum.
- D Internæ iugulares, Apoplectica, Profunda.
- E Iugulares externæ, Guædæ, quas etiam Apoplecticas vocant.
- F Ad colli musculos posteriores.
- G Per transversos vertebrae cervicis processus, et in spinalem medullam et cerebrum excurrunt.
- K Ad scapularum gibbum et loca contermina.
- L Humeraria, cubiti exterior, Cebephalica, Capitis.
- M Ad anteriora pectoris et mamillas.
- N Ad musculos thoracis superiores.

Quemadmodum iugularis interna, ac ea que per transversos vertebrae cervicis processus propagatur, in cerebrum eiusque membranas et ventriculos excurrunt, hic delineari nequit.

Hæc venæ in glandio bifurcatio, nonnunquam paulo inferius apparet, sic vt ab altero ramo axillaris, quem admodum modo humeraria deduci uideatur. Præterea pectoris venæ que ad mamillas quoque diffunduntur ab axillaribus interdum propagatæ apparent. Adde externas etiã iugulares subinde geminas utrimque in collo conspici.



- O Axillaris, cubiti interior: dextra iecoris, sinistra lienis dicitur, Basilica.
- P Ramus ab humerali ad mediam.
- Q Ramus ad axillarem ad mediam.
- R Ad cubiti articulum ab humeraria.
- S Ad cubiti articulum ab axillari.
- T Media, communis, Mediana, Nigra, Funis brachij, Mater. Hæc interdum ad cubiti articulum incipit, et aliquando paulo inferius.
- V Varia in extrema manu venarum propagatio.
- A Ad superiores quatuor costas, nonnunquam tres.
- B Ad octo inferiores costas, Græcis & Syris hoc est parvis expers dicta. Considera ex dextra parte venæ causæ hanc produci.
- C Portio causæ in dextrum cordis sinum producta.
- D Coronalis vena sequax vocata, quæ interdum gemina, quemadmodum coronales arteriæ apparet.
- E Septi transversæ vena, quæ aliquando tres videntur.

- G Ad spina musculos et loca lienis vicina.
- H Ad renum adiposam membranam.

- I Sanguinem serosum in venas deferentes Emulgentes appellatæ.
- K Seminalis sinistra, quæ interdum ramulum ad caua assumit, qui vna cum ipsa coit.
- L Seminalis vena dextra.
- M Ad singulas lumborum vertebrae.

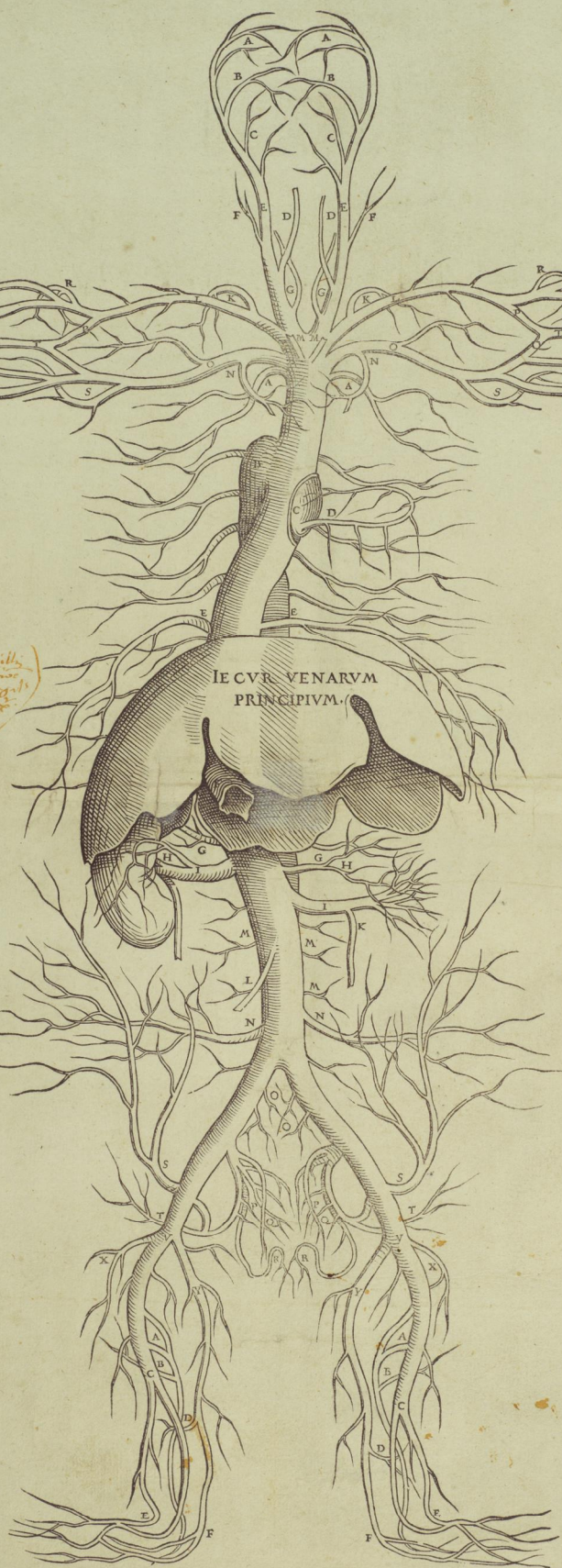
- N Ad lumborum musculos, et transversos obliquoque abdominis.

- O Ad ossis sacri foramina.
- P Ad rectum intestinum et loca circumiacentia.
- Q Ad vesicam et vterum.
- R Ad penem, seu vulvæ collum et fundum.
- S Ad pubem, et transversos abdominis musculos, et magna huius parti ad rectos musculos producta cum pectoris venis coit.

- T Ad coxendicis exteriores musculos.
- V Per femur in extremum usque pedem.
- X Ad coxendicis articulum et exteriora femoris.
- Y Per interiora femoris sub cute in extremum usque pedem excurrit.

- A Hi duo rami a maiori vena ad femoris medium enati poplitis venam constituunt.
- B A poplitis vena, in exteriorem femoris cutem.
- C In poplite latitans diuisio.
- D Ad suræ cutem, in qua vena et in poplitis venis varices oboriri solent.

- E Exteriorem malleolum perreptans, et in exteriorem pedis partem diffusa: Schiatica, quod coxendicis medietur appellata.
- F Interiorem malleolum perreptans: et deinde pedis interiora, Matricis vena quod vteri malis abigenis faciat dicta, Saphena.



Non te sollicitum habeat venarum in extrema manu propagatio, quæ vix inter viginti, duos equali venarum distributione inuenias, ita tres illi insigniores rami implicantur. Quamobrem, et ob loci distantiam, venarumque exiguitatem Græci in hac parte venas nunquam secuerunt, nisi forte rarissime in diuturnis lienis affectibus, eam que inter auricularem et anularem digitos manus sinistrae reperitur, quam Y Sydem in vitraque manu aliqui appellat, vt eam que ad pollicem excurrit, X Saluatellam: licet et priorem eo nomine etiã vocatam reperimus.

B Hanc sine pari venam, quæ octo inferiores costas nutrire dicitur, nunquam sub dextra cordis auricula propagatam vidimus, imò vt in canibus et similibus paulo supra auriculam. Quare dolore laterali ad inferiorem vergente, magis quoque venæ sectione, quam purgante medicamento vitandum erit, et propter Hippocratis sententiam, Galenum in secundo libro de victus ratione in morbis acutis, obsecrè de hac vena locuti opinor. Præterea ex venæ illius ortu, semper per anteriorem dextræ cubiti venam, in laterali dolore sub quarta, aut tertia costa ad inferiorem declinante, secundam esse, ob fibrarum seu filamentorum consensum ac rectitudinem, forte non absurdum animaduertenti putabitur. Et plurimum dolor thoracis medium occupat: quare dextra potissimum diuidenda colligitur, quod ab Anatomicis speculationis gratia latius perpendi optauerim.

Prima venæ causæ diuisio non extra iecur est, sed in iecoris corpore, si modo propriè diuisio nuncupanda sit, quod immisso per longum stilo ab Anatomicis antea maduerit velim.

Vt venæ emulgentis in renum corpore propagatio in conspectum veniret, alterum dumtaxat renem depinximus.

Hic facile fibrarum vnus cruris et alterius mutuam concensum videre licet, saliter scilicet quam in glandio.

S Qualiter hæ venæ cum pectoris venis communicantur, ne reliqua obscuriora fiant, præsentis tabulae depingi nequeunt.

C Hæc in poplite bifurcatio, aliquando in tres venas satis insignes deduci apparet.

Quemadmodum varia in extrema manu venarum est diuicatio, sic quoque in pedis extremo, et ob eam causam Græcos aut malleoli, aut poplitis venas seuisse legimus: non quidem in pedis extremo, vt alij frustra venas absque vilo sanguinis profuauio diuidentes. Qui ad poplitis venis abstinent, quod tanquam proprii vngues illis ob cutis crassitatem in conspectum, non veniunt.

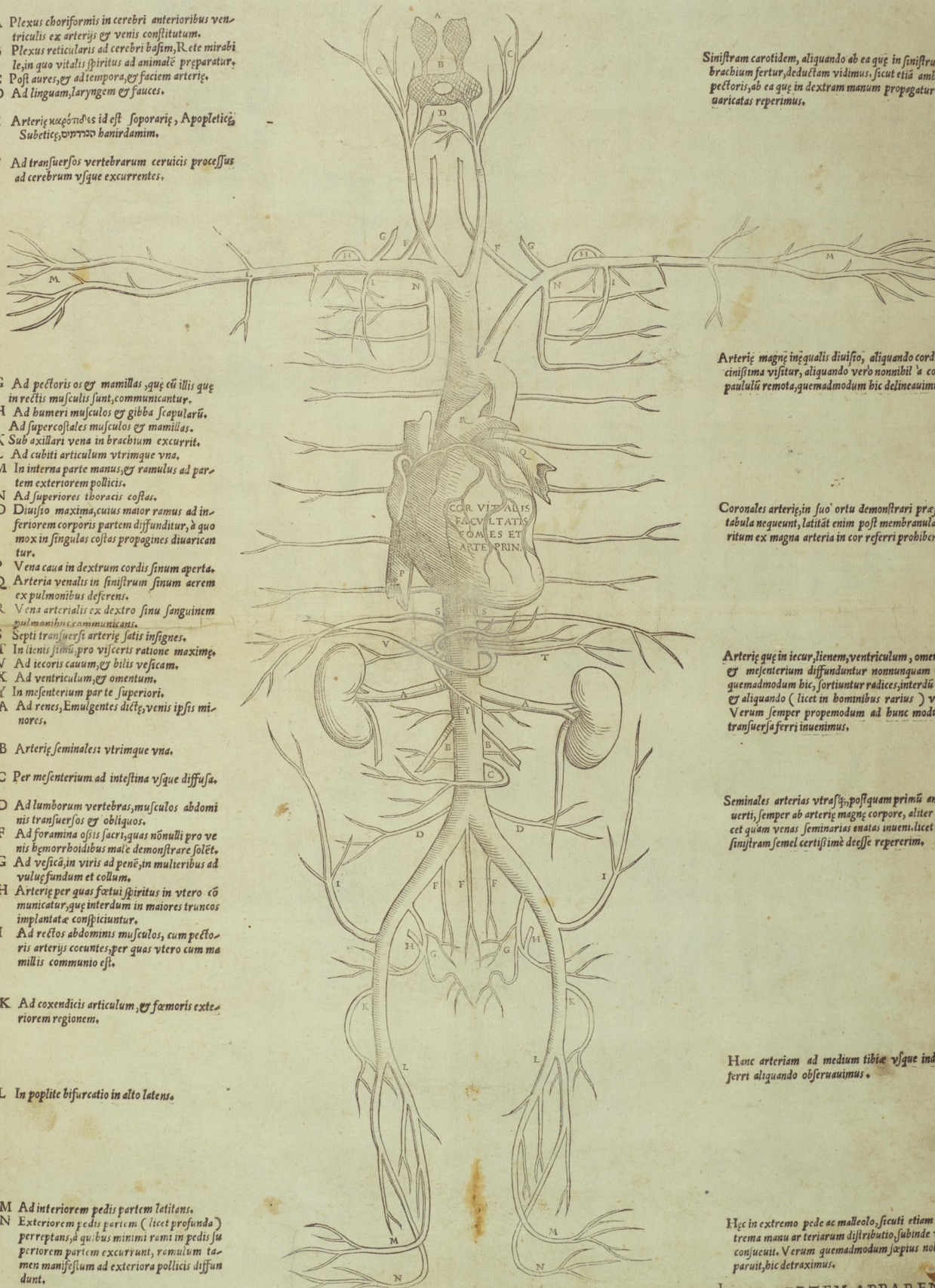
ALIQVI VENAE CAVAE RAMOS INSIGNIORES CENTVM ET SEXAGINTA OCTO POSVERVNT.



# ARTERIA MAGNA, AOPHTH, הנחוק HAORTI EX SINISTRO CORDIS SIN V ORIENS, ET VITALEM SPIRITVM TOTI CORPORI DEFERENS, NATV

RALEM QV E CALOREM PER CONTRACTIONEM ET DILATATIONEM TEMPERANS.

- A Plexus choriformis in cerebri anterioribus ventriculis ex arterijs et venis constitutum.
- B Plexus reticularis ad cerebri basim, R ete mirabile, in quo vitalis spiritus ad animale preparatur.
- C Post aures, et ad tempora, et faciem arterijs.
- D Ad linguam, laryngem et fauces.
- E Arterij uagabundus id est soporarij, Apoplecticj Subeticj, וסרסו banirdamim.
- F Ad transversos vertebrarum cervicis processus ad cerebrum usque excurrentes.



Sinistram carotidem, aliquando ab ea que in sinistro brachium fertur, deductam vidimus, sicut etiam abes pectoris, ab ea que in dextram manum propogatur et varicatas reperimus.

Arterij magne inæqualis diuisio, aliquando cordi vicinissima visitur, aliquando vero nonnihil a corde paululù remota, quemadmodum hic delineauimus.

Coronales arterie, in suo ortu demonstrari præserti tabula nequeunt, latitât enim post membranas spiritum ex magna arteria in cor ferri prohibentes.

Arterij que in icur, lienem, ventriculum, omentum et mesenterium diffunduntur nonnunquam binas quemadmodum hic, sortiuntur radices, interdù tres, et aliquando ( licet in hominibus rarius ) vnâ. Verum semper propemodum ad hunc modum in transuersa ferri inuenimus.

Seminales arterias vitrasq; postquam primû animaduerti, semper ab arterij magne corpore, aliter scilicet quàm venas feminarias enatis inueni. licet etiam sinistram semel certissimè deesse repererim.

Hanc arteriam ad medium tibiæ usque indiuisam ferri aliquando obseruauimus.

Hec in extremo pede ac malleolo, sicut etiam in extrema manu arteriarum distributio, subinde variorum conuocuit. Verum quemadmodum sæpius nobis apparuit, hic detraximus.

- G Ad pectoris os et mamillas que cû illis que in rectis musculis sunt, comunicantur.
- H Ad humeri musculos et gibba scapularû.
- I Ad supercostales musculos et mamillas.
- K Sub axillari vena in brachium excurret.
- L Ad cubiti articulum vtrique vna.
- M In interna parte manus, et ramulus ad partem exteriorem pollicis.
- N Ad superiores iboracis costas.
- O Diuisio maxima, cuius maior ramus ad inferiorem corporis partem diffunditur, à quo mox in singulas costas propazines diuariantur.
- P Vena caua in dextrum cordis sinum aperta.
- Q Arteria venalis in sinistru sinum aërem ex pulmonibus deferens.
- R Vena arterialis ex dextro sinu sanguinem pulmonibus comunicans.
- S Septi transversj arterie satis insignes.
- T In lienis simi, pro visceris ratione maxime.
- V Ad iecoris cauum, et bilis vesicam.
- X Ad ventriculum, et omentum.
- Y In mesenterium parte superiori.
- A Ad renes, Emulgentes dictæ, venis ipsis minoris.
- B Arterij seminales vtrique vna.
- C Per mesenterium ad intestina usque diffusa.
- D Ad lumborum vertebra, musculos abdominis transversos et obliquos.
- F Ad foramina ossis sacri, quas nonnulli pro venis hemorrhoidibus male demonstrare solent.
- G Ad vesicâ, in viris ad penem, in mulieribus ad vulvæ fundum et collum.
- H Arterij per quas factus spiritus in vtero comunicatur, que interdum in maiores trunco implantatæ conspiciuntur.
- I Ad rectos abdominis musculos, cum pectoris arterijs cocuntes, per quas vtero cum mamillis communito est.

K Ad coxendicis articulum, et femoris exteriorem regionem.

L In poplite bifurcatio in alto latens.

- M Ad interiorem pedis partem latitans.
- N Exteriorem pedis partem ( licet profunda ) perreptans, à quibus minimi rami in pedis superiorum partem excurrunt, ramulum tamen manifestum ad exteriora pollicis diffundunt.

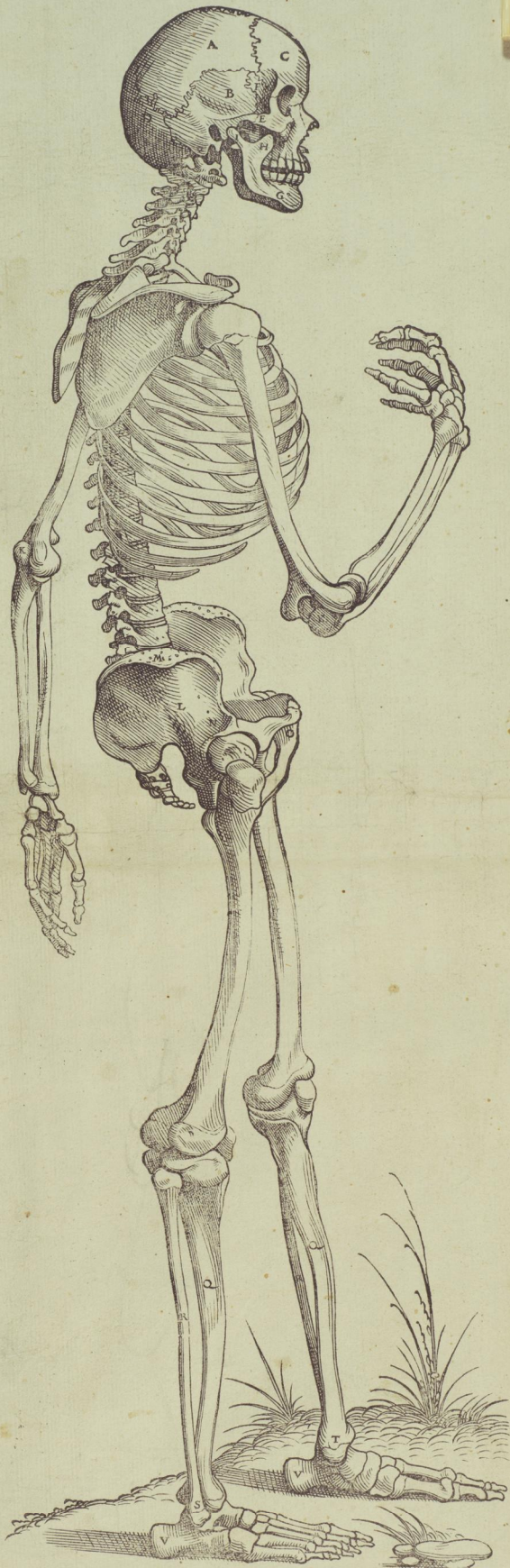
NOTATV DIGNAE ARTERIAE MAGNAE SOBOLES CENTVM ET QVADRAGINTA SEPTEM APPARENT



# LATERALIS ΣΚΕΛΕΤΟΥ FIGVRÆ DESIGNATIO.

Όσα κεινόν, caluaria, capitis ofsis, κινον κροτοθ hamuach, Όλε ca-  
pitis, ΑJoan.

- A Ossa duo βεγγυαροσ, καροφισ, sincipitis, verticis, Parietalia. Locus hic apud Auiēnā in arabi o et latino exemplari falsus est.
- B Ossa duo ad vtrāq; aurem κροταφοσ, temporum, Aurium: Singulorum βεγγυαροσ id est acus, aut telo similis et mamillaris, et ad os iugale processus, partes exiunt.
- C Ossa μετωποσ, frontis, κρονοσ δωσ et zym hametzab, Coronale: interdū ob protensum ad na sum vsque rectam suturam, geminum apparet, quod nonnulli in omnibus mulieribus esse falso putarunt.
- D Ossa vnum ινωσ, occipitis, κω ορεφ, cuneiformem maximum inest per quod spinalis medulla exiit.
- E Ossa ζυγωματια, iugalia, aut ζυγοσδη, αι ζοσ, Pars: vtrinque vnum ex duorum ostium constantia processibus: quam obrem propria circumscriptione carent.
- F Ossa σπεροσδησ, cuneiforme, basilare, aliquando à multiplici forma περιωροφεν, κινονσιν mofhab hamoach, Colatory, Cauilla, hoc inter maxillę superioris ossa decimū quintū numerari consuevit. Sunt enim sex que ad radicem oculorum subeunt: duo maxima malas ac molarium dentium aluelos continent: narium duo: incisivos dentes suscipientia duo: ad sinem palati circa narium foramina duo, et ante hęc omnia nuper dictam os cuneiforme. Nisi fortassis octo, aut ex aliquorum Grecorum sententia duodecim, hic ossa enumerare mauis, prout scilicet exigua suturas, commissuras et harmonias aut numeras, aut preteris.
- G Ossa duo maxillę inferioris, parte anteriori per coalitum firmissimē annexa: nec sat scio, an male cum Celso in hominibus vnum dicere possimus, nam quauis etiam decoctione separari haudquāquam posse obseruauit, et si ipsa cultro dirimenda sit, nullibi difficultus quā in medio illam diuides.
- H κεινόν.
- I Maxillę inferioris tuberculum et ceruix. hęc sola in omnibus animātibus preterquā crocodilo mobilis dicitur.
- K Duo cubiti processus, quorum posteriorem ἀλεκεωνδον nominant. Hi in medio sinum habent antiqę Gręce literę C aut nostrę C similem.
- Costę, κωστωσ, κωδσ ιζελωθ, viris et mulieribus viginti quatuor vtroq; latere duodecim. Ex his septem cū metaphreni seu thoracis vertebris cunq; ossę pectoris vtrinq; coeunt, que verę et perfectę dicuntur. Ceterę quinque posteriori parte sine duntaxat aduēctūtur, ex quibus tres priores antica parte, suis cartilaginibus, veris coherēt, alię duę inuicem debiscunt. hęc spurie et nothę et falsę vocantur. sola autem duodecima vnica articulatione duodecimę vertebrę iungitur.
- L Ossa validissima, que ossi sacro cōmittuntur, κινονσιν αι γοφβερυα. Superne λαγγωσ, illū ossa. κωκινονσιν alzar gepba, Ancha. ad scemoris ingressum ιζωσ, coxendicis, κινονσιν δωσ et zym baiaieb, Pixi coxę, κωκινονσιν caph baiaieb, Althauorat. O Parte anteriori quatenus ac forata mutūque inter se per synchondrosim connexa sunt, ινωσ, pubis, pectinis, altaiga, Penis dicuntur. Totū os, Celso coxę os, quemadmodum auctori introducto-rij seu medici ιζωσ, appellatum est. Nonnulli falso putarunt hęc ossa in viris ad pubem non esse per cartilaginem alligata.



- Q Tibia, κωκινονσιν, κωδσ κινονσιν abt zmoth ha'cok, qbus nois: tota hęc pars noiatur κινονσιν δωσ cane gadol, Canna maior, Facile cruris maius. Huius pars anterior ex carnis et tenuis crea nominatur, huic tantummodo quoque femur annectitur: preterea facile tibię sinus quibus femoris capita recipit, apparent.
- R Fibula, sura, os minus tibię, κωκινονσιν, κωδσ κινονσιν caue katon, Cāna et arundo minor. Hoc os tibi crassitudine admodum cedit, nec ita protenditur, vt genu ipsum contingat: verum supra infraq; tibię per symarthrosim coarticulatur. Tota hęc pars Celso crus nominatur.
- S.T Malleoli, κωκινονσιν, κωδσ κινονσιν arcuboth, Clauicule extremę tibię suręque processuum partes sunt.
- V Omnium pedis maximum os, κωκινονσιν, κωδσ κινονσιν κωκινονσιν, calcis os, κωδσ κινονσιν, huius pars posterior tibię rectitudinem longę excedit.

## DISTICHON OSSIVM NVMERVM COMPLECTENS.

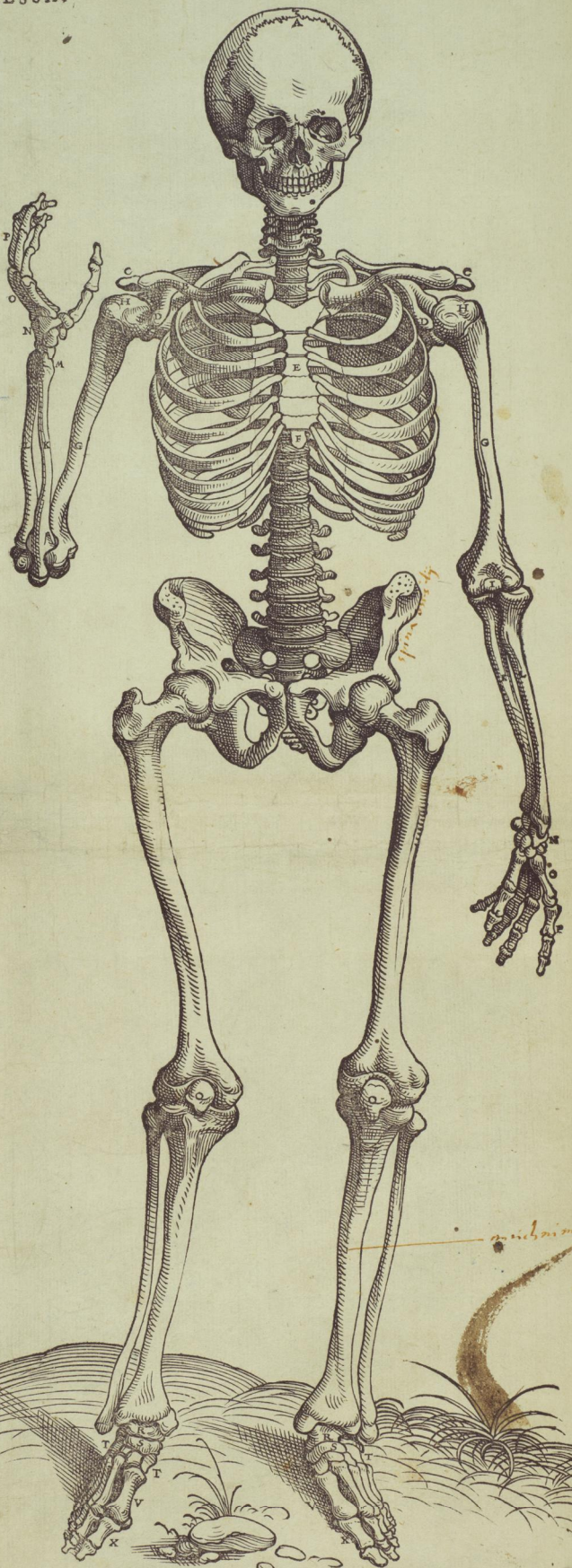
Adde quater denis bis centum senique, habebis  
Quam sis multiplici conditus osse, semel.



# HVMANI CORPORIS OSSA PARTE ANTERIO- RI EXPRESSA.

Foramina quae in harum triu chartarum delineatione conspici possunt, sunt in temporum esse auditorius meatus: post mamillarem processum vnum, per quod interna iugularis in cerebrum mergitur in facie circa oculorum sedem quatuor, primum ad frontem, secundum ad nares, tertium ad maxillam superiorem, quartum ad temporalem musculi: duo quoque in maxilla inferiori. Et per haec singula ramulus terij paris nervorum excidit.

Obditer, dentes, *דנאי* Sciamim, plurimum triginta duo. *תמוס* incisori, *דנאי* mechabchim, octo: *קנאי* canini, *דנאי* calbim quatuor. *מולות* molares, maxillares, *דנאי* thobchim viginti, omnes disparibus radicibus suis alveolorum subeunt.



B Claviculae, *קלאבדעס*, claves, iugula, *דנאי* tharkuba, Furculae: vtrumque os iterum, s' refert, figura in aquabili.

C *Ανωμοιον*, summus humerus, processus superior scapulae, à Galeno in lib. de usu par. *καγκραον* dicitur ad rostri coruini similitudinem nominatus, *דנאי* *דנאי* *אלזעגאם* charton, huius appendix cuius principio claves per artrochoidian dearticulantur, propriè *κατακλαδων* quasi ad claviculas dicitur, Rostrum porcinum.

D Processus scapulae interior inferiorque ab anchorae similitudine *ἀγκυροειδης* dicitur, ex hunc saepe *καγκραον* et sigmoide Gale, vocavit. *קנאי* *פן* *אין* *באטבעפ*, Oculi scapulae.

E Pectoris os, *στέγον*, *דנאי* *בעכאשעב*, Cassos, septem constat ossibus, sicuti costae quae illi alligantur, per unionem potius, quam per coarticulationem, parte inferiori iunctis: id ab vitroque latere lunatum est.

F Cartilago *επισπαστικη*, ensiformis, quo nomine totum os quoque dicitur, *קנאי* *אלחנגרי*, Ensiformis, Malum granatum, Epiglottalis cartilago.

G *Βραχιον*, brachium, humerus, Celso et Cesari, *דנאי* *Zeroach*, Aditorium brachij, Asetha hoc tibiae osse minus est.

H Sinus, humeri caput veluti in duo tubercula diuidens.

I Humeri orbita trochleis similis.

K Cubitus, *מגן* *קנאי* *באקנעב*, *אפיד*, quibus nominibus etiam tota haec pars dicitur, vna. Facile manus, *דנאי* *דנאי* *זענאד* *עליון*. huius acutus processus ad brachiale *דנאי* *דנאי* nominatur

L Radius, *קנאי* *דנאי* *דנאי* *זענאד* *תבאכטון*, Facile minus brachij.

N Brachiale, *קנאי* *דנאי* *רעסעג*, *ראפאטא*, *ראפאטא*, ossibus disparibus octo et duplici ordine distinctis constat in superiori tribus, in inferiori quatuor: haec simul figuram intrinsecus cauam, extrinsecus gibbam constituunt: istorum cum Celso non incertus numerus est.

O *Μετωκαρπον*, palma, pecten, *דנאי* *מאפריק*, Postbrachiale ossibus quatuor Galeno, non quinque, ut alijs complurimis, conformatum est.

P *Δεχτερυλα*, digiti, *דנאי* *עפאטח*, singuli ex ternis ossibus conformantur, priori semper intertho dio in subsequenti sinum subeunte.

Q *Μύλων*, *επιγονατιον*, patella, rotula genu, *דנאי* *מאגן* *בארקובאכ*, scutum genu, *ארפאטא*: os rotundum brevis scuti instar.

R *Ασπυγυλον*, talus, *דנאי* *קארסול*, Balista os, Cauilla, *צבאבאב*, *Αλφοβχι*: aliqui malleolum hodie male vertunt.

S *Ναυiforme*, *οσπεαδεις*, naviculare, *קנאי* *זערי*.

T *πέδος*, *דנאי* *רעסעג*, *ראפאטא* pedis, quatuor ossibus constat, quorum maximum extrinsecus situm à cubi figura dicitur *κνισοειδεις*, tesserae os, *דנאי* *תבאד*, Exagonon, Grandiosum, *Νερδι*, *Ρε*, aliqua tria nominibus carent, sed *κνισοειδεις* nonnullis nominantur. Bis vidimus dextrum pedem vno abundare.

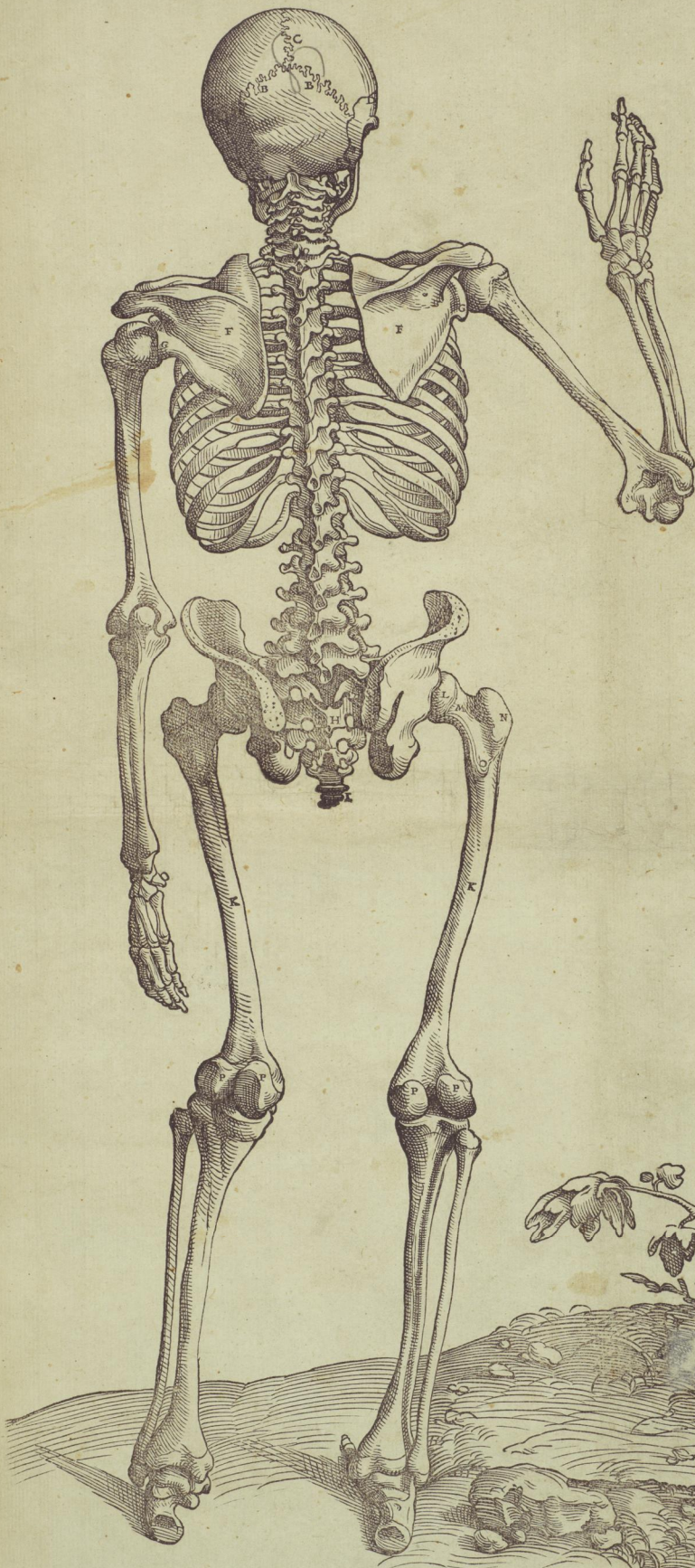
V *Πλанта*, plantum, *מגן* *פן* *מאפריק*, ossibus quinque constructum est, cui succedunt pedis digiti, X qui omnes ex ternis internodijs constant, magno tantum excepto, qui inter alios ex duplici osse constructus est.

Ossiculum illud quod ad primum pollicis articulum apparet, vnum ex sesaminis ossibus est: et in illo duntaxat loco duo in vitroque pede obseruamus.

HVMANI CORPORIS OSSA NONNVLII IN DVCENTA QVADRAGINTA OCTO, ALIQVI VERO, in alium numerum redigunt, ego excepto hyoide quod integrum fere ex sex ossiculis per syncondrosim vnitis conformatur, et sesaminis ducenta et quadraginta, sex putauim sequenti tabelle disticho comprehensa.



# ΣΚΕΛΕΤΟΝ Α ΤΕΡΓΟ ΔΕΛΙΝΕΑΤΥΜ.



Naturalis capitis figure, ad oblonge spherę similitudinem confabratę, q̄ caput, suture, ὀστέων meclibaram, Completa.

- A Per scipit̄ ὀστέων, coronalis quod coronari solet, ἴσο cetheri: in alia figura apparet.
- B Per occipit̄, à litterę A figura λαβὸν οὐδ' ἴσο, ἴσο haret̄, Laude.
- C A medio posteriori suture per verticem ad anteriorem: ὀστέων, quod telum refert dicta, ἴσο haret̄, Sagittalis, Nervalis. Hęc aliquando frontē ipsam secans inter supercilia finitur, quod omnibus mulieribus ἔν' nullis viris accidere, falsum est.
- Hę tres suture in tribus non naturalibus capitis figuris pro perditarum, aut remanentium eminentiarum ratione, variant.
- D Ad tempora due ὀστέων, temporales, Corticales, nempe ὀστέων squamiformes, ἴσο scēbēbūf, commissurę potius quàm suture nuncupandę.
- Reliquę potius harmonię quàm suture sunt, vna à λαβὸν ὀστέων, altera à coronali vtr̄q; ad os cuneiforme protēse: ἴσο būs extremo per medias oculorum sedes ad nasę summum vsque vna: ex caus temporum per inferiorem oculorū ambitum vna, qua rursus in oculi cavo tres exigue: tres narium ossa discernentes. Quę verò ad caninos dentes a Galeno deferri scribitur, bacenus parte exteriori mivi vsq; non sunt. Vna quę per medium palatum procedit, aliq; transuer̄s idem palati ad narium foramina secans, hic delineari nequeunt.
- E Lapidos, petros, ὀστέων ossa, nullā propriam circumscriptionem habent, sed illa pars quę ad caluarie basim est quę spinalis medulla excidit, ita proprie nominatur: licet nonnulli temporum ossa eo nomine significauerint.
- F Scapula, ὀστέων, ἀποκατάστη, Latinis aliquando humerus, scoptulum opertum, scopiula, ἴσο catēp, Spatula.
- G Cervix seu collum scapule in acetabulum desinens.
- Pet̄ ὀστέων, spina dors̄, ἴσο scēbēd̄, ὀστέων ὀστέων, vertebri, ἴσο chū'tōth viginti quatuor constat: ἴσο ἴσο, coll̄, ἴσο megaron septem: ἴσο ὀστέων, dors̄, metaprent, thoracis, ἴσο hagar̄ duodeci: ὀστέων, lumborum, ὀστέων hētzę, Renti, Alcatinān quinque. Hactenus dors̄ vnde cūm, non decimam vidi vtrinq; suscipi, ἔν' posteriores processus quas spinas ἔν' Simenia vocant, sub decima obscure admodū, aut potius non ascendere, solam; duodecimā (quod ἔν' Arabibus piscuit) transuer̄sio processu desittui.
- H Os ἴσο, sacrum, ὀστέων, latum, amplum, ἴσο alagaz, Osanium, Alchais, Hagit, lumborum vertebri subiectum, tribus vertebri in libro de ossibus, quatuor verò in libro de vsu partium Galenus conformari prodidit.
- I Coccygis, ἴσο baktōn, Caudę, Albos, tribus Galeno ossibus constituitur, eius in li. de vsu partium non meminit, sicut in lib. de administrationibus anatomicis ἔν' libro de ossibus. Verum Galeni Medicinę principis descriptionis etiam parū sibi constantes, his duobus ossibus non conuenire subinde obseruauimus, reperiunt enim nouem ossa, paucioraq; quàm scribit foramina.
- K Muev̄, femur, femēn, ἴσο ἴσο pachad̄ hāiarech, Os coxę, omnium corporis ossiū maximum. L superius caput. M cervix. N. N inferiora capita quibus tibię dearticulatur. O ἴσο ἴσο magnus, quę ἔν' ἴσο ἴσο appellant, Malum granatum testiculorum. P ἴσο ἴσο parvus ἔν' interior.



Inprimebat Venetis B. Vitalis Venetus sumptibus Ioannis Stephani Calcarensis. Prestrant vero in officina D. Bernardi. A. 1538.



ΣΚΕΛΕΤΟΝ Α ΤΕΡΓΟ ΔΕΛΙΝΕΑΤΥΜ. XXI



Naturalis capitis figure, ad oblonge spheræ similitudinem confabricata, & cæcis suture, & cæcis mechubarum, Composita.

- A Per sinciput & coronaria, coronalis quod coronari solet, & cæthari: in alia figura apparet.
- B Per occiput, à litteræ Λ figura & cæcis suture, pæto hæletb, Laude.
- C A medio posterioris suture per verticem ad anteriorem: oblonga, quæ telum refert dicta, & cæcis hæletb, Sagittalis, Nervalis. Hæc aliquando frontis ipsam secans inter supercilia finitur, quod omnibus mulieribus & nullis viris accidere, falsum est.
- Hæ tres suture in tribus non naturalibus capitis figuris pro perditarum, aut remanentium eminentiarum ratione, variant.
- D Ad tempora duæ & cæcis suture, temporales, Corticales, & cæcis suture, quæquam formæ suture sicut hæc, commijure potius quàm suture nuncupandæ.
- Reliquæ potius harmoniæ quàm suture sunt, una à & cæcis suture, altera à coronali vtriq; ad os cuneiforme protensa: ab huius extremo per medias oculorum sedes ad nasum summum vsque una: ex cauis temporum per inferiorem oculorum ambitum una à qua rursus in oculi cavo tres exiguæ, tres narium ossa discernentes. Quæ vtriq; ad caninos dentes à Galeno descripta scribitur, hæcenus parte exteriori minime non sunt. Una quæ per medium palatum procedit, aliq;que transierit idem palatum ad narium foramina secans, hic delineari nequeunt.
- E Lapidosa, petrosa, & cæcis ossa, nullâ propriam circumscriptionem habent, sed illa pars quæ ad calvarie basim est quæ spinalis medulla excidit, ita proprie nominatur: licet nonnulli temporum ossa eo nomine significaverint.
- F Scapula, & cæcis, & cæcis, Latine aliquando humerus, scoptulum opertum, scoptula, & cæcis, Spatula.
- G Cervix seu collum scapule in acetabulum desinens.
- Pæto, spina dorsii, & cæcis, & cæcis, vertebra, pæto chubitob viginti quatuor constat: pæto, colli, pæto megaron septem: rotulæ, dorsii, metapreni, thoracis, & cæcis duodecim: & cæcis, lumborum, & cæcis, Renû, Alcabatinum quinque. Hæcenus dorsii vndecimam, non decimam vidi vtrinq; suscipi, & posteriores processus quas spinas & Simenia vocant sub decima obscure admodum, aut potius non ascendere, solamq; duodecimam (quod & Arabibus placuit) transierit processu destituit.
- H Os ñgôn, sacrum, & cæcis, satum, amplum, & cæcis, Os unium, Alcabais, Hægit, lumborum vertebra subiectum, tribus vertebra in libro de ossibus, quatuor vero in libro de usu partium Galenus conformari prodidit.
- I Coccygis, pæto bakaton, Caudæ, Albosus, tribus Galeno ossibus constituitur, eius in li. de usu partium non meminit, sicut in li. de administrationibus anatomis & de ossibus. Verum Galeni Medicinæ principis descriptiones etiam parû sibi hæc, bis duobus ossibus non conuenire subinde obseruauimus, reperimus in ossa, paucioraque quàm scribit foramina.
- K Mæçer, femur, femur, & cæcis, hæcenus, Os coxæ: omnium corporis ossium maximum, & superius caput. M cervix, N, N inferiora capita quibus tibiæ dearticulatur. O hæcenus magnus, quæ & γλῶττον appellant, Malum granatum testicularum. P hæcenus parvus & interior.